

# Effektstudie af forsøg med mere ansvar til arbejdsløsheds-kasser

## Midtvejs- evaluering

April 2022

# INDHOLDSFORTEGNELSE

<b>1.</b>	<b>RESUME</b>	<b>3</b>
<b>2.</b>	<b>INDLEDNING</b>	<b>5</b>
<b>3.</b>	<b>KORT OM A-KASSEFORSØGET</b>	<b>5</b>
<b>4.</b>	<b>BESKRIVELSE AF DATA</b>	<b>6</b>
4.1	Beskrivende statistik analyse 1	7
4.2	Beskrivende statistik for analyse 2	13
<b>5.</b>	<b>EFFEKTER PÅ ARBEJDSMARKEDSSTATUS I ANALYSE 1 – A-KASSER MED DELTAGELSE I UDVALGTE KOMMUNER</b>	<b>18</b>
<b>6.</b>	<b>FORSKELLE I ARBEJDSMARKEDSSTATUS I ANALYSE 2 - A-KASSER MED DELTAGELSE I ALLE KOMMUNER (UNDTAGEN FRIKOMMUNER)</b>	<b>21</b>

# 1. RESUME

Denne rapport giver et foreløbigt overblik over, hvordan a-kasseforsøget har påvirket de deltagende lediges arbejdsmarkedsstatus. Deltagerne i indsatsen er ledige, der i opsigelsesperioden og op til de første tre måneder af deres ledighedsforløb har haft deres kontaktføreløb hos a-kassen frem for hos jobcentret.

Der er ni forskellige a-kasser, der deltager i forsøget, enten i udvalgte kommuner eller landsdækkende. For de a-kasser, hvor der er deltagelse i udvalgte kommuner kan der foretages en decideret effektevaluering på baggrund af en difference-in-differences model, hvor sammenligningsgruppen er ledige i den relevante a-kasse, der bor i kommuner, der ikke deltager i forsøget. Ved at sammenligne forskellen i arbejdsmarkedsstatus mellem de to grupper af ledige med forskellen i arbejdsmarkedsstatus for lignende grupper i en tidligere periode forud for a-kasseforsøget (førperioden) opnås et bud på effekten af at deltage i a-kasseforsøget.

Der er seks a-kasser med indsatser i udvalgte kommuner. De er 3F, HK, Min a-kasse, BUPL, Magistrerne og FTF. Ca. 50% af de ledige, der indgår i denne midtvejsevaluering af a-kasseforsøget, er tilknyttet 3F.

I denne midtvejsevaluering følges personer i deltager- og sammenligningsgruppen som har påbegyndt deres ledighedsforløb fra a-kasseforsøgets begyndelse primo september 2020 til ultimo marts 2021<sup>1</sup>. Førperioden ligger fra primo september 2018 til ultimo marts 2019. Analysen fokuserer på de lediges status i de første 26 uger efter ledighedsstart.

For ledige i a-kasser, der er med i a-kasseforsøget på landsplan, er det ikke muligt at lave en reel effektevaluering, men man kan sammenligne med tilsvarende ledige i førperioden og observere, om der er forskelle i deres afgang fra ledighed. Eventuelle forskelle kan dog også potentielt tilskrives forskelle i konjunktursituationen, og fortolkningen af eventuelle forskelle for denne gruppe er således meget usikker og ikke nødvendigvis udtryk for en effekt af a-kasseforsøget.

Midtvejsevalueringens hovedpointer for de seks a-kasser, der indgår med indsatser i udvalgte kommuner, er:

- Ledige, der har deres kontaktføreløb i a-kassen har ca. lige så mange registrerede samtaler, som ledige der har været tilknyttet et jobcenter, men det har været muligt at sammenlægge

---

<sup>1</sup> Forsøget gik i gang 1. januar 2020. Beskæftigelsesindsatsen herunder forsøgsindsatsen blev suspenderet i foråret 2020, inklusiv afholdelse af samtaler med fysisk fremmøde, pga. COVID 19. Evalueringsperioden for forsøget er derfor ændret til at dække perioden fra d. 1. september 2020 og frem.

flere samtaleformål i én unik samtale i a-kasserne, så der samlet set har været et lavere antal unikke samtaler.

- Ledige, der har deres kontaktforløb i a-kassen, deltager i markant mindre grad i aktive LAB-indsatser i de første 3 måneder af deres ledighedsforløb end ledige, som ikke er omfattet af a-kasseforsøget. Der kan dog have været aktive indsatser end LAB-indsatser i a-kasserne, som ikke er registreret i datamaterialet til denne midtvejsevaluering.
- Ledige, der har haft deres kontaktforløb i 3F, har en signifikant højere gennemsnitlig beskæftigelsesgrad og en signifikant lavere gennemsnitlig ledighedsgrad i de første 26 uger efter ledighedsstart end tilsvarende ledige, som har haft kontaktforløbet i jobcenteret. For ledige i de øvrige fem a-kasser er der ingen signifikante effekter af deltagelse i a-kasseforsøget.

Der er tre a-kasser med en landsdækkende indsats (på nær i frikommunerne). De er FOA, Metal og Socialpædagogerne. For ledige tilknyttet FOA er der i perioden med a-kasseforsøget en signifikant højere andel i beskæftigelse end i førperioden. For de øvrige to a-kasser er der ingen forskelle. Det er som nævnt usikkert om forskellen skyldes deltagelse i a-kasseforsøget eller andre forhold, herunder konjunktursituationen.

Der er i forbindelse med a-kasseforsøget gennemført en survey blandt et udsnit af de ledige, som bl.a. belyser mødet med henholdsvis a-kassen og jobcenteret. Antallet af respondenter i datamateriale, når der opdeles på a-kasser, er imidlertid for lavt til at relatere besvarelserne til de fundne effekter. Dette vil blive forsøgt igen i slutevalueringen.

Derudover må tages en række forbehold: for det første er det vigtigt at gøre opmærksom på, at dette er en midtvejsevaluering baseret på et begrænset antal af de som deltager i a-kasseforsøget. Af samme grund er den statistiske usikkerhed på de estimerede effekter stor. For det andet har forsøget været gennemført i en periode, hvor dansk økonomi har været ramt af coronapandemien, hvorfor der har været en række restriktioner og nedlukninger. I det omfang disse har ramt kommuner som henholdsvis deltager og ikke deltager i a-kasseforsøget forskelligt kan det introducere skævhed i de estimerede effekter. For det tredje kan effekterne ændre sig i løbet af forsøgsperioden som følge af implementeringserfaringer eller lignende.

I den endelige afrapportering, der vil blive foretaget i løbet af 2023, vil der for det første være et væsentligt større datamateriale til rådighed. For det andet vil dette give mulighed for mere detaljerede analyser af dynamikken i effekterne (forkortes ledighedsperioden eller skyldes de mere stabil beskæftigelse?). Det større datamateriale vil forhåbentlig muliggøre mere sikre konklusioner og vil i hvert fald muliggøre mere detaljerede analyser af arbejdsmarkedstilknytningen for de ledige. Der vil derfor i slutevalueringen kunne ske ændringer i forhold til de resultater som er præsenteret i denne midtvejsevaluering viser, og midtvejsevalueringens resultater skal fortolkes i det lys.

## 2. INDLEDNING

For at styrke viden om konsekvenserne af at placere kontaktforløbet for ledige hos et jobcenter eller en a-kasse for den lediges arbejdsmarkedsstatus har der siden september 2020 været gennemført et forsøg, hvor ni udvalgte a-kasser i en 4-årig periode har ansvaret for kontaktforløbet i opsigelsesperioden og de første tre måneder af ledighedsforløbet for dagpengemodtagere.

Kontaktforløbet inkluderer forskellige typer af samtaler samt aktiviteter og tilbud efter Lov om en aktiv beskæftigelsesindsats.

De ni a-kasser deltager enten i udvalgte kommuner eller landsdækkende i forsøget (ekskl. frikommuner). Der er seks a-kasser, hvor det kun er i udvalgte kommuner der er kontaktforløb hos a-kassen. Disse seks a-kasser har det primære fokus i midtvejsevalueringen, da det her er muligt at lave en decideret effektevaluering med afsæt i en difference-in-differences model. I de tre a-kasser med landsdækkende deltagelse er det ikke muligt i denne midtvejsevaluering at lave en egentlig effektevaluering.

I denne midtvejsevaluering beskrives de hidtidige erfaringer med forsøget. Denne evaluering omhandler ledige, der har påbegyndt et ledighedsforløb fra primo september 2020 til ultimo marts 2021. Herved kan alle påbegyndte ledighedsforløb følges i 26 uger (den anvendte version af DREAM data løber indtil ultimo september 2021). I den endelige afrapportering vil alle deltagere i forsøget indtil udgangen af 2022 blive inddraget i analyserne. De resultater, der vises i denne rapport skal derfor tages med det store forbehold, at de er baseret på en beskedent delmængde af det samlede antal ledige, som forventes at deltage a-kasseforsøget, og i en begrænset periode.

I resten af denne midtvejsevaluering beskrives først de populationer af ledige, der indgår af analysen, og derefter præsenteres resultaterne af effektevalueringen for de seks a-kasser med deltagelse i forsøget i udvalgte kommuner. Efterfølgende vises forskel i arbejdsmarkedsstatus for ledige i de tre a-kasser med landsdækkende deltagelse i forhold til ledige i en tidligere periode for de samme a-kasser.

## 3. KORT OM A-KASSEFORSØGET

Som en del af aftalen om en forenklet beskæftigelsesindsats har ni a-kasser fået tilladelse til at gennemføre forsøg med kontaktforløbet for dagpengemodtagere. Forsøget indebærer, at a-kasserne overtager ansvaret for kontaktforløbet i opsigelsesperioden og de første tre måneder af ledighedsforløbet for dagpengemodtagere, som påbegynder et nyt dagpengeforløb. Forsøget løber i perioden fra d. 1. januar 2020 til og med d. 31. december 2023 (4 år).

Kontaktforløbet efter lov om en aktiv beskæftigelsesindsats beskriver hvilke typer af samtaler, som ledige borgere herunder dagpengemodtagere skal deltage i samt hvornår samtalerne skal afholdes ift. ledighedsperioden. Alle samtaler afholdes i jobcenteret.

Personer som ikke er med i forsøget (sammenligningsgruppen) skal i de første tre måneder af deres ledighedsperiode deltage i to jobsamtaler og én fælles jobsamtale i jobcenteret. Hertil skal sammenligningsgruppen deltage i en én cv-samtale og én rådighedssamtale i a-kassen i perioden.

Sammenligningsgruppen skal altså deltage i fem unikke samtaler i hhv. jobcenter og a-kasse inden for de første 3 måneder af deres ledighedsforløb.

Personer som er med i forsøget (deltagergruppen) skal deltage i de samme samtaler som sammenligningsgruppen. Samtalerne afholdes dog udelukkende i a-kassen. I forsøget har a-kassen altså også ansvaret for de to jobsamtaler og fællessamtalen.

Hertil er det i forsøget muligt for a-kassen af slå cv- og rådighedssamtalerne sammen med enten jobsamtalerne eller fælles jobsamtalerne. A-kassen kan altså afholde en cv/jobsamtaler eller en rådighed/fælles jobsamtale. Deltagergruppen skal altså deltage i minimum tre unikke samtaler i a-kassen inden for de første 3 måneder af deres ledighedsforløb.

Der er udvalgt ni a-kasser, som deltager regionalt og landsdækkende i forsøget (ekskl. frikommuner). Disse fremgår af oversigten til højre inkl. de forkortelser, der er anvendt i rapporten, og antallet af kommuner, hvor a-kassen har fået tilladelse til at gennemføre forsøg.

**Tabel 1:** A-kasser der deltager i a-kasseforsøget.

A-kassernes deltagelse i forsøget		
A-kasse	Regionalt vs. Landsdækkende	Antal kommuner
3F	Regionalt	55
BUPL	Regionalt	7
FTF	Regionalt	36
HK	Regionalt	45
Magistrene	Regionalt	4
Min A-kasse	Regionalt	10
Dansk Metal	Landsdækkende	83
FOA	Landsdækkende	83
Socialpædagogerne	Landsdækkende	83

## 4. BESKRIVELSE AF DATA

A-kasse forsøget begyndte primo september 2020. I denne midtvejsevaluering anvendes DREAM data, der går frem til ultimo september 2021. DREAM data kombineret med dataregistreringer i a-kasserne anvendes efterfølgende til at beskrive indsatsen over for de ledige og de lediges arbejdsmarkedsstatus.

Der er som nævnt ni a-kasser, der deltager i a-kasseforsøget. Disse er Metal, FOA, Socialpædagogerne, 3F, Magistrene, FTF, HK, BUPL og Min A-kasse. Tre a-kasser; Metal, FOA og Socialpædagogerne, deltager i alle landets kommuner (på nær frikommunerne), mens seks a-kasser; 3F, Magistrene, FTF, HK, BUPL og Min A-kasse hver især deltager i udvalgte kommuner.

Der foretages i det følgende to analyser. Analyse 1 omfatter de seks a-kasser med indsats i udvalgte kommuner, hvor det er muligt at lave en egentlig effektanalyse, mens Analyse 2 omfatter de tre øvrige a-kasser, hvor det er muligt at belyse nogle tidsmæssige forskelle i arbejdsmarkedsstatus.

For de seks a-kasser, der deltager i a-kasse forsøget i udvalgte kommuner evalueres effekten af indsatsen med en difference-in-differences strategi. Hertil defineres to grupper: deltagergruppen og sammenligningsgruppen, som kan observeres i to perioder, førperioden (primo september 2018 – ultimo september 2019) og forsøgsperioden (primo september 2020 – ultimo september 2021).

For de tre a-kasser med landsdækkende indsats har der været en overvejelse om at anvende ledige i de såkaldte frikommuner som sammenligningsgruppe. Det har imidlertid været svært at sikre tilstrækkelig robusthed i forhold til at opfylde de nødvendige betingelser for at anvende difference-in-differences metoden. Derfor er der ikke foretaget en egentlig effektanalyse for disse tre a-kasser.

## 4.1 BESKRIVENDE STATISTIK ANALYSE 1

Forsøgsperioden starter primo september 2020 og løber i midtvejsevalueringen indtil ultimo september 2021, hvor den anvendte version af DREAM løber til. For at sikre, at der er observationer nok til at lave statistisk inferens fokuseres på arbejdsmarkedsstatus i de første 26 uger efter påbegyndt ledighed.

For at sikre en vis symmetri og for at undgå corona-nedlukningen i starten af 2020 defineres førperioden som perioden fra primo september 2018 til ultimo september 2019.

Deltagergruppen består af ledige, som er medlemmer i de seks a-kasser, der er med i forsøget og som er bosat i en af de udvalgte kommuner, og som påbegynder ledighed i de første 7 måneder af førperioden eller forsøgsperioden (for at kunne følge alle ledige i 26 uger).<sup>2</sup> Sammenligningsgruppen består af ledige i de seks a-kasser, som er med i forsøget og påbegynder ledighed i de første 7 måneder af førperioden eller forsøgsperioden, men som er bosiddende i en kommune, der ikke er omfattet af forsøget. Tabel 2 viser antal observationer (påbegyndte ledighedsforløb) i hver af de fire grupper. Det ses, at der er 17.072 ledighedsforløb, som indgår i selve a-kasseforsøget og i alt omkring 56.000 ledighedsforløb, som indgår i effektmålingen.

---

<sup>2</sup> Bemærk at denne definition ikke stemmer 100% overens med de deltagere, som ifølge registreringsværktøjet er omfattet af a-kasseforsøget. Vi har anvendt en definition baseret på bopæl og a-kassemedlemskab, da registreringsværktøjet i sagens natur kun kan anvendes for deltagergruppen i forsøgsperioden, hvorfor de tre øvrige grupper ville skulle dannes på anden vis. Diskrepansen mellem de to definitioner er på mellem 5-10% af de inkluderede i deltagergruppen i forsøgsperioden.

**Tabel 2:** Antal observationer i før- og forsøgsperioden opdelt på deltagere og sammenligningsgruppe i analyse 1.

	<b>Førperioden</b>	<b>Forsøgsperioden</b>
<b>Deltagergruppe</b>	15.158	<b>17.072</b>
<b>Sammenligningsgruppe</b>	10.739	13.259

Kilde: Egne beregninger på DREAM data. Populationen er ledige, der påbegynder ledighed i de første 7 måneder af førperioden (primo september 2018 til ultimo marts 2019) eller forsøgsperioden (primo september 2020 til ultimo marts 2021).

I tabel 3 vises beskrivende statistik for hver af de fire grupper, som indgår i effektevalueringen.



Tabel 3: Beskrivende statistik for de fire grupper i analyse 1.

	Deltager, forsøgsper.	Sammenlign., forsøgsper.	Deltager, førper.	Sammenlign., førper.
Mand	55	49	52	49
18-24 år	11	11	13	13
25-29 år	21	20	21	21
30-39 år	21	21	20	21
40-49 år	15	16	15	16
50-59 år	18	18	18	16
60 år eller derover	9	9	7	7
Gift/reg part.	31	32	32	33
Ikke-vestlig baggrund	8	12	7	12
Vestlig baggrund	8	7	8	7
<b>Uddannelse</b>				
Folkeskole el. mangl.	21	18	19	14
Gymnasiel	12	13	4	5
Erhvervsuddannelse	38	35	39	37
KVU	6	10	5	9
MVU	14	16	18	25
LVU	9	8	14	10
<b>Bopæl</b>				
Hovedstadsregionen	22	55	22	53
Sjælland	15	16	14	16
Syddanmark	26	17	25	17
Midtjylland	37	12	38	13
<b>Arbejdsmarkedshistorik (uger)</b>				
Kommer direkte fra udd.	16	15	16	17
Beskæftigelse seneste år	35	35	34	33
SU seneste år	9	8	9	10
Selvforsørgelse seneste år	2	2	2	2
Ledighed seneste år	2	1	2	1
Beskæftigelse seneste 5 år	165	166	152	151
SU seneste 5 år	44	44	49	51
Selvforsørgelse seneste 5 år	11	11	11	12
Ledighed seneste 5 år	17	14	21	16
<b>A-kasse</b>				
3F	47	27	47	26
HK	17	25	18	24
Min A-kasse	2	21	1	21
BUPL	3	8	3	10
Magistrene	11	7	13	7
FTF	19	12	17	12
Antal observationer	17.072	13.259	15.158	10.739

Der er ikke nogle iøjnefaldende forskelligheder i karakteristika på tværs af tid eller på tværs af deltager- og sammenligningsgruppe. Der er tale om fire grupper af ledige med en gennemgående høj grad af forudgående beskæftigelsehistorik. Opdelt på a-kasser er det tydeligt, at 3F har den største andel af de ledige i analysen med tæt på 50% af samtlige ledige i deltagergruppen.

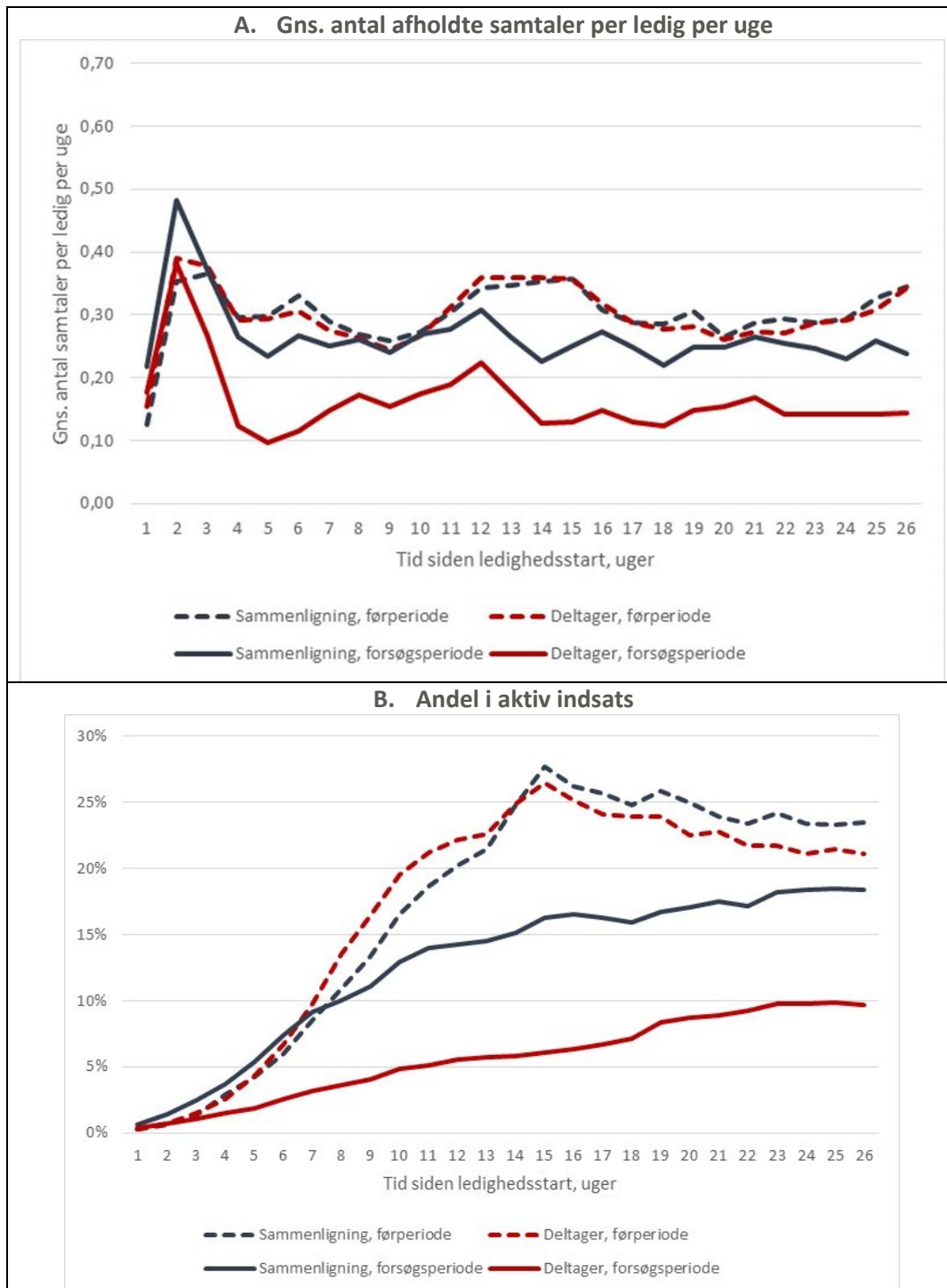
I Figur 1 vises, blandt de som fortsat er ledige, det gennemsnitlige ugentlige antal afholdte samtaler per ledig i panel A og andelen i aktiv indsats i panel B, opdelt på de fire grupper. Ledige, der tilknyttet a-kassen har i gennemsnit færre samtaler pr uge.

A-kasserne har i forbindelse med a-kasseforsøget haft mulighed for at sammenlægge flere samtaleformål i én unik samtale i a-kasserne (fx CV samtale og jobsamtale), så der samlet set har været et lavere antal unikke samtaler. I figur 1 tæller flere unikke samtaler afholdt samme dag for én samtale. Det giver et gennemsnitligt antal unikke samtaler i deltagergruppen på 2,41 samtaler per ledig i de første 13 uger af ledighedsforløbet, mens det tilsvarende antal i sammenligningsgruppen (som får indsatsen i jobcenteret) er 3,73. Hvis flere samtaleformål afholdt samme dag hver især tæller som unikke samtaler i de første 13 uger af ledighedsforløbet, afholdes der i sammenligningsgruppen i gennemsnit 3,87 samtaler per ledig i forsøgsperioden, mens det tilsvarende antal i deltagergruppen er 3,73 samtaler, altså stort set lige mange samtaler, blot er timingen lidt forskellig. I førperioden ligger antallet af samtaler i løbet af de 13 første ledighedsuger på ca. 4 i begge grupper.

Forskellen i samtaleandelen blandt deltagerne i a-kasseforsøget i forsøgsperioden relativt til sammenligningsgruppen skyldes et bredt fald i stort set alle samtaletyper, hvorimod halveringen i deltagelsen i aktiv indsats stort set kan henføres til et fald i kategorien 'vejledning og opkvalificering'. Faldet i andelen med aktiv indsats fra førperioden til forsøgsperioden skyldes formentlig nedlukninger i forbindelse med corona-pandemien.

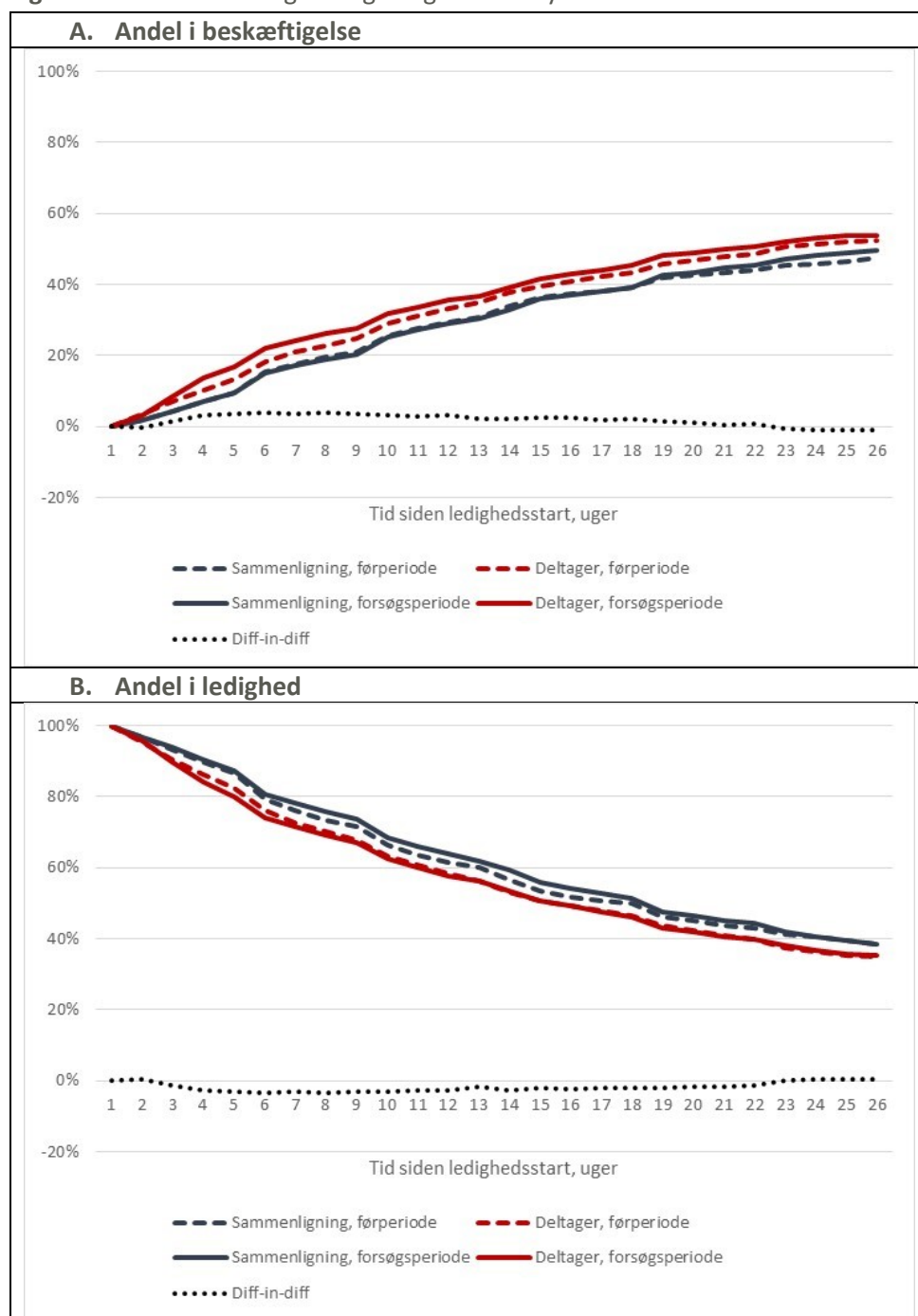
Det er muligt, at ledige, der har været tilknyttet a-kassen, har deltaget i aktive indsatser i a-kassen, der ikke er registreret som LAB-indsatser, og at forskellen i andel, der deltager i aktive indsatser er overvurderet i figur 1B.

Figur 1. Antal afholdte samtale og andel i aktiv indsats blandt de fortsat ledige i analyse 1.



Kilde: Egne beregninger på DREAM data.

Figur 2. Andel i beskæftigelse og ledighed i analyse 1.



Kilde: Egne beregninger på DREAM data.

I Figur 2 vises andelen i beskæftigelse (panel A) og ledighed (panel B), opdelt på antal uger efter ledighedsstart, for hver af de fire grupper. Den stiplede linje nederst i hver figur viser en rå 'difference-in-differences', altså ændringen for deltagergruppen fra førperioden til forsøgsperioden fratrukket den tilsvarende ændring for sammenligningsgruppen. Der er tre opmærksomhedspunkter i figur 2. For det første er der forskel på deltager- og sammenligningsgruppen allerede i før-perioden med hensyn til udviklingen i beskæftigelsesomfang. Denne forskel er i deltagergruppens favør, hvilket kunne tyde på, at a-kasserne primært deltager i de kommuner, hvor de er 'bedst'; der er positiv selektion blandt a-kassernes lokale afdelinger. For det andet er beskæftigelsesomfanget

stabilt fra førperioden til forsøgsperioden for sammenligningsgruppen. For det tredje ser det ud til, at der sker en lille stigning i beskæftigelsesomfanget for den gruppe, som deltager i a-kasseforsøget fra før-perioden til forsøgsperioden, om end stigningen er på ganske få procentpoints og tenderer til at dø ud i løbet af de første 26 uger efter ledighedsstart. Noget tilsvarende, blot med omvendt fortegn, gør sig gældende for udviklingen i ledigheden. Endelig bemærkes, at efter 26 uger er omkring 50% af de nyindplacerede ledige i beskæftigelse igen, mens knap 40% er ledige. De resterende er overvejende sygemeldte.

## 4.2 BESKRIVENDE STATISTIK FOR ANALYSE 2

Analyse 2 er en sammenligning af ledige i de tre a-kasser med national deltagelse, hvor der sammenlignes med ledige med samme ledighedsanciennitet i samme a-kasser i perioden fra september 2018 til september 2019.

Tabel 4 indeholder en beskrivelse af population i analyse 2. Det ses at analysen baseres på godt 6.000 påbegyndte ledighedsforløb i forsøgsperioden og knap 6.000 i førperioden, altså et væsentligt mindre datamateriale end for analyse 1.

**Tabel 4:** Beskrivende statistik for medlemmer af a-kasser som deltager i alle kommuner.

	Forsøgs- perioden	Førperioden
Mand	44	42
18-24 år	16	18
25-29 år	17	17
30-39 år	19	17
40-49 år	16	16
50-59 år	18	19
60 år eller derover	9	7
Gift/reg part.	30	31
Ikke-vestlig baggrund	11	11
Vestlig baggrund	3	3
<b>Uddannelse</b>		
Folkeskole el. mangl.	19	11
Gymnasial	6	2
Erhvervsuddannelse	56	64
KVU	2	2
MVU	15	22
LVU	1	1
<b>Bopæl</b>		
Hovedstadsregionen	27	27
Sjælland	18	18
Syddanmark	27	28
Midtjylland	27	27
<b>Arbejdsmarkedshistorik</b>		
Kommer direkte fra udd.	9	9
Beskæftigelse seneste år	36	37
SU seneste år	4	4
Selvforsørgelse seneste år	2	2
Ledighed seneste år	1	1
Beskæftigelse seneste 5 år	172	164
SU seneste 5 år	29	31
Selvforsørgelse seneste 5 år	14	15
Ledighed seneste 5 år	13	16
<b>A-kasse</b>		
Socialpædagogerne	16	18
FOA	49	52
Metal	34	30
Antal observationer	6165	5.763

Der er ikke markante forskelle på karakteristika på ledige i forsøgsperioden og i perioden før, dog er der lidt færre ufaglærte blandt gruppen af ledige i førperioden end i forsøgsperioden, og

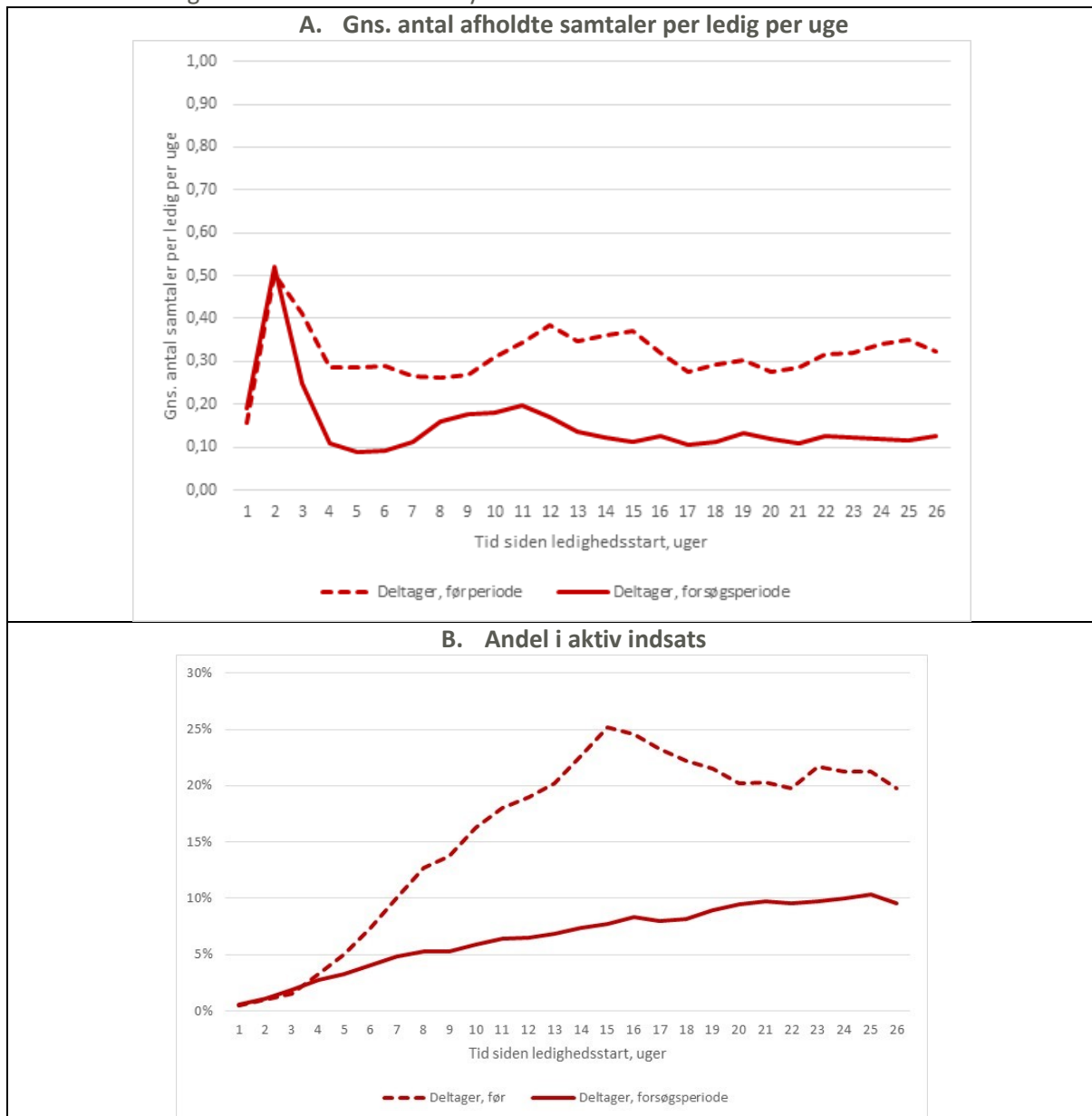
beskæftigelsesancienniteten de seneste 5 år er en anelse mindre. Ledige, der er tilknyttet FOA's a-kasse udgør tæt på 50% af de ledige i denne analyse.

I figur 3 vises henholdsvis det gennemsnitlige antal afholdte samtaler per ledig per uge og andelen som deltager i aktive indsatser.

Det fremgår af figur 3, at der er i forsøgsperioden er færre samtaler per ledig end i perioden før. Hvis A-kasserne har slået flere samtale typer sammen til en unik samtale vil det ikke fremgå som flere samtaler i figuren. Hvis begge samtaler registreres er det i gennemsnit 3,76 samtaler per ledig mens det i førperioden var 4,12. I figur 3 er det gennemsnitlige antal samtaler i forsøgsperioden 2,38.

Der er desuden en markant lavere andel, der deltager i en aktiv indsats i de første 26 uger efter ledighedsstart i forsøgsperioden. Det kan skyldes, at ledige, der er tilknyttet a-kassen deltager i aktiviteter i a-kassen, som ikke registreres som LAB-tilbud, men som har karakter af en aktiv indsats.

**Figur 3.** Antal afholdte samtale og i andel i aktiv indsats blandt de fortsat ledige, medlemmer af akasser som deltager i alle kommuner i analyse 2.



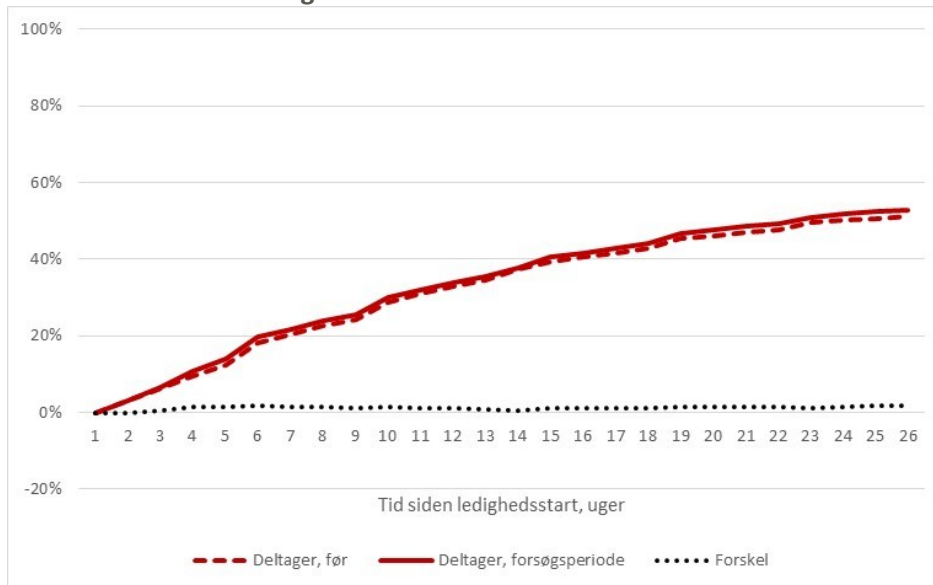
Kilde: Egne beregninger på DREAM data.

Figur 4 viser andelen i beskæftigelse og ledighed i de første 26 uger efter ledighedsstart. Som det fremgår er der ikke nogle tydelige forskelle i forsøgsperioden i forhold til perioden før.

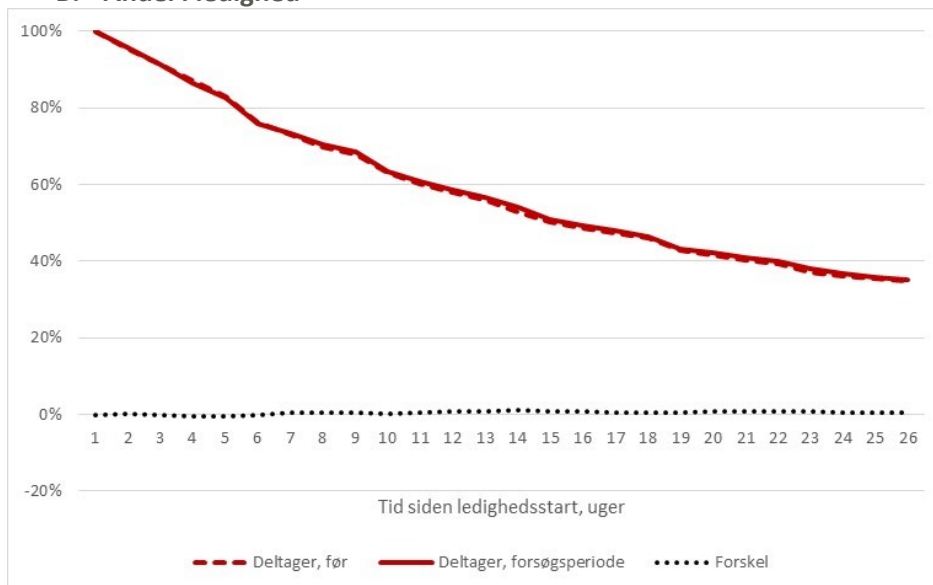


**Figur 4.** Andel i beskæftigelse og ledighed, medlemmer af a-kasser som deltager i alle kommuner i analyse 2.

**A. Andel i beskæftigelse**



**B. Andel i ledighed**



Kilde: Egne beregninger på DREAM data.

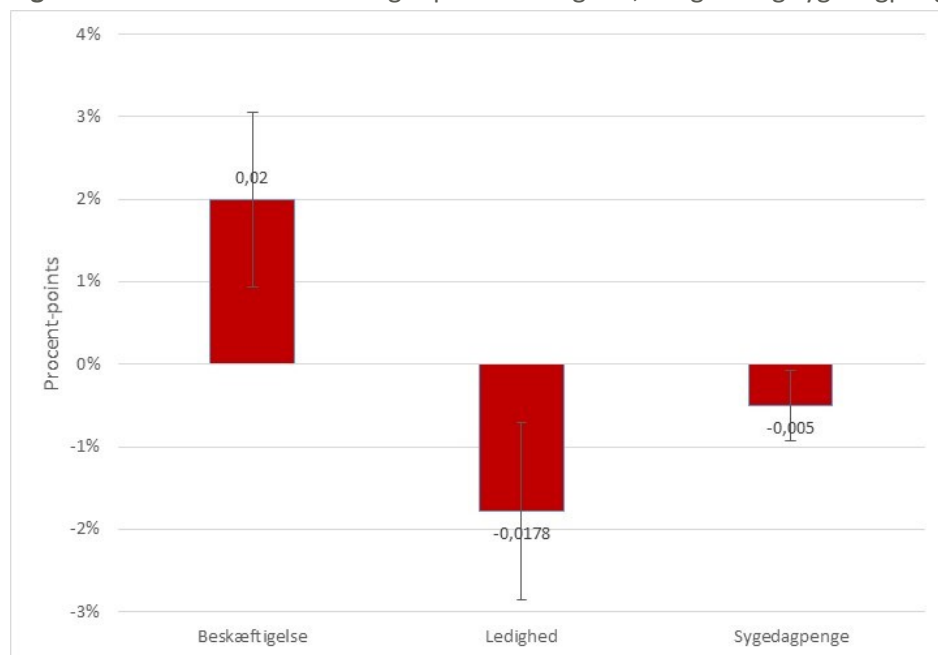
## 5. EFFEKTER PÅ ARBEJDSMARKEDSSTATUS I ANALYSE 1 – A-KASSER MED DELTAGELSE I UDVALGTE KOMMUNER

For at afdække om der er signifikante effekter af a-kasseforsøget foretages en række difference-in-differences analyser i en lineær sandsynlighedsmodel. I regressionsanalyserne kontrolleres for de variable, som er angivet i tabel 2. Dog kontrolleres for kommune i stedet for region. Endvidere inkluderes en dummy for deltager- vs sammenligningsgruppe og en dummy for at blive ledig i forsøgsperioden vs førperioden. Interaktionen mellem de to sidstnævnte, 'deltager x forsøgsperioden' fanger effekten af indsatsen.

Den afhængige variabel observeres på uge-niveau, det vil sige der er 26 observationer af denne per ledig. Derfor kontrolleres også for uger siden påbegyndt ledighed, og standardfejl er klynget på individ-niveau. Der er anvendt tre forskellige afhængige variable i analyserne; en indikator for at være i beskæftigelse i en given uge, en indikator for at være ledig i en given uge, samt en indikator for at være på sygedagpenge i en given uge.

De gennemsnitlige ugentlige effekter på sandsynligheden for at være i beskæftigelse, ledighed og modtage sygedagpenge er vist i figur 5.

**Figur 5:** Effekter af a-kasseforsøget på beskæftigelse, ledighed og sygedagpenge.



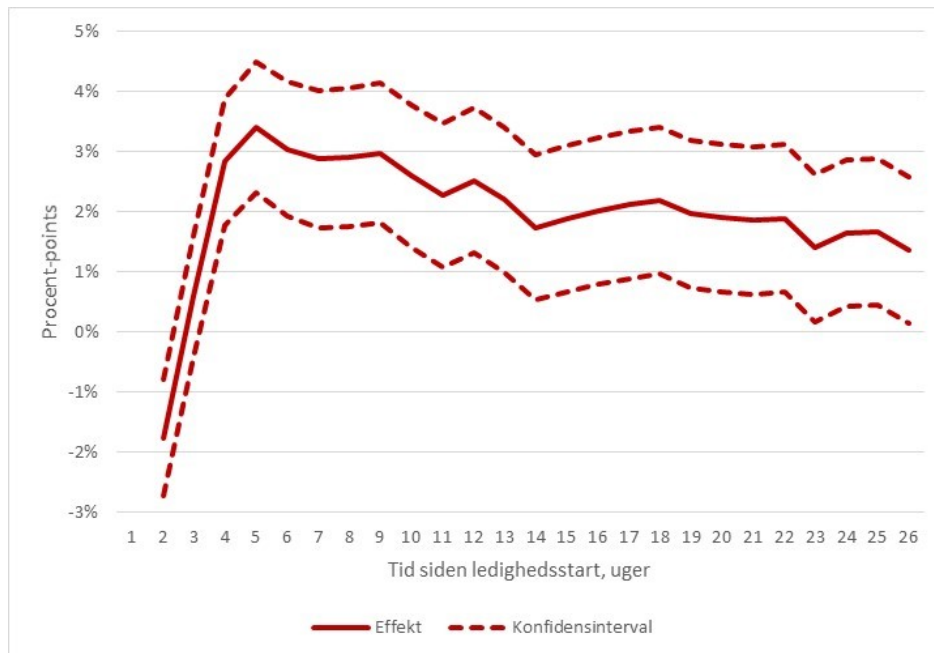
Note: figuren viser effekten på den gennemsnitlige beskæftigelses-, ledigheds- og sygedagpengegrad i de første 26 uger efter ledighedsstart (højden på søjlerne) sammen med et 95% konfidensinterval (de sorte lodrette streger).

Det fremgår, at deltagelse i a-kasseforsøget har en signifikant positiv effekt på det gennemsnitlige beskæftigelsesomfang på 2%-point målt over de første 26 uger efter påbegyndt ledighed. Der er

samtidig et næsten tilsvarende signifikant fald i det gennemsnitlige ledighedsomfang på 1,8%-point, og der er en signifikant effekt på andelen på sygedagpenge på -0,5%-points.

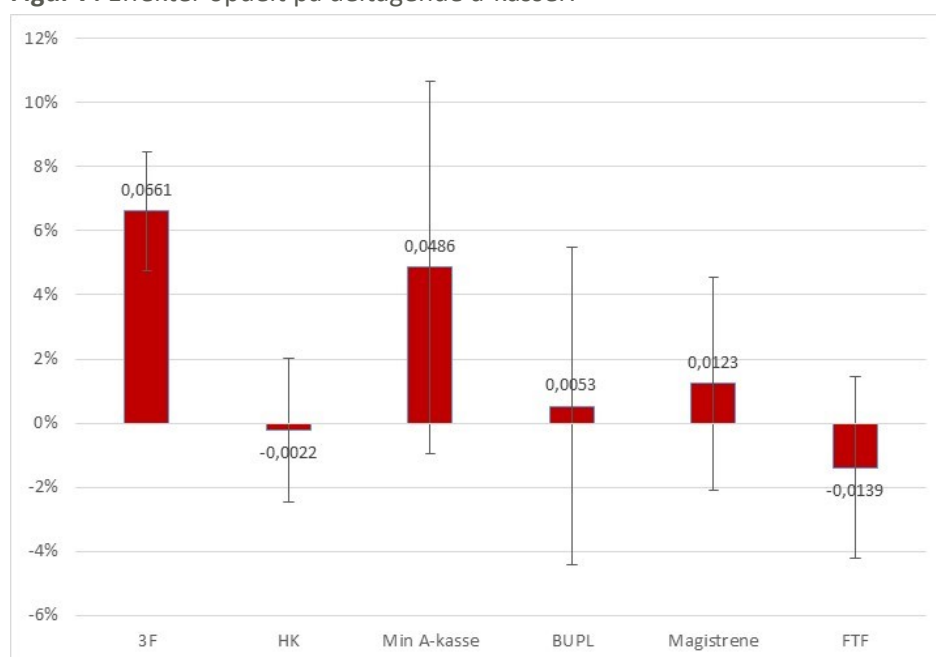
I figur 6 vises, hvordan effekten på den ugentlige beskæftigelsesgrad varierer over tid siden påbegyndt ledighed.

**Figur 6:** Tidsvarierende beskæftigelseseffekter.



Som det fremgår af figur 6 opstår den positive effekt på beskæftigelsesgraden relativt tidligt efter påbegyndt ledighed. Der er herefter en svagt faldende tendens, men der er ikke statistisk signifikant forskel i effekterne over tid, så der er ikke indikation på at effekten af a-kasseforsøget varierer signifikant over tiden.

Der indgår som nævnt seks a-kasser i analyse 1. Beskæftigelseseffekterne opdeles i figur 7 på de forskellige a-kasser.

**Figur 7:** Effekter opdelt på deltagende a-kasser.

Note: figuren viser effekten på den gennemsnitlige beskæftigelses-, ledigheds- og sygedagpengegrad i de første 26 uger efter ledighedsstart (højden på søjlerne) sammen med et 95% konfidensinterval (de sorte lodrette streger).

Der er stor variation i størrelsen af beskæftigelseseffekten på tværs af a-kasser, og for fem a-kasser er effekten ikke signifikant forskellig fra 0. For fire af disse ligger effekten også tæt på nul, mens effekten for 'Min A-kasse' er på knap 5%-points, men altså ikke statistisk signifikant, formentlig primært pga. et lavt antal deltagere jf. tabel 2. For 3F, der også er den a-kasse med flest ledige i populationen, er der en signifikant positiv effekt på knap 7%-points gennemsnitligt højere beskæftigelsesomfang for de ledige, der deltager i a-kasse forsøget end for sammenligningsgruppen.

I den endelige evaluering af a-kasse forsøget vil der være flere ledige, der har deltaget i forsøget, og det vil med større præcision kunne undersøges, om effekterne adskiller sig på tværs af a-kasser og udvalgte karakteristika hos de ledige som uddannelse, alder m.m.

Et relevant forbehold i forhold til fortolkningen af effekterne i denne analyse er, at det ikke tilfældigt hvilke kommuner, der deltager i a-kasse forsøget i de forskellige a-kasser. I det omfang disse forhold er tidsinvariante vil difference-in-differences metoden eliminere eventuelle estimationsskævheder som opstår som følge heraf, og dette vil vi som tidligere nævnt teste i slutevalueringen, hvor der vil være adgang til en større population af ledige længere tilbage i tid. Det skal dog bemærkes, at som det fremgår af Tabel 3, er der ikke tydelige forskelle i baggrundskarakteristika på tværs af deltager- og sammenligningsgruppen.

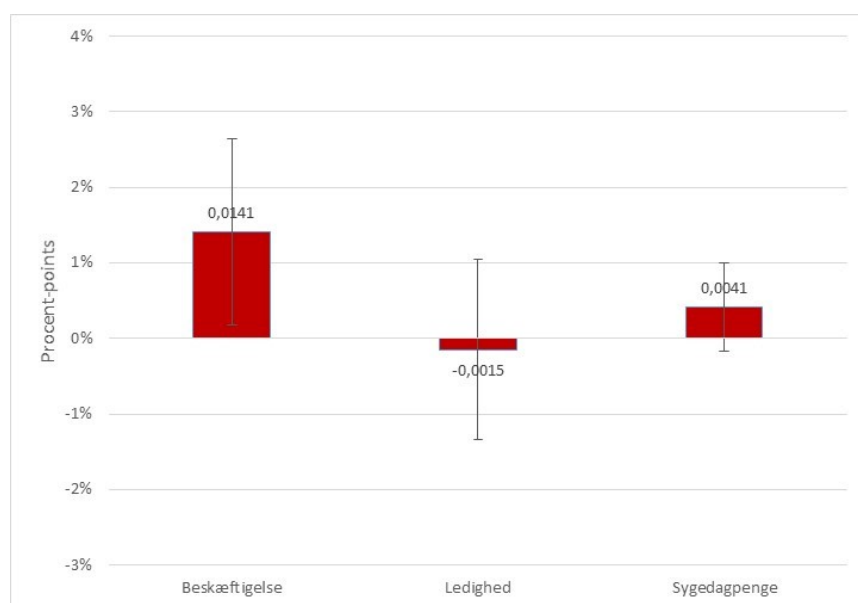
Der er i forbindelse med a-kasseforsøget gennemført en survey blandt et udsnit af de ledige, som bl.a. belyser mødet med henholdsvis a-kassen og jobcenteret. Her er der blandt andet spurgt til tilfredsheden med indsatsen, hvorvidt den ledige oplever at have fået relevant feedback, har fået vist relevante stillingsopslag som kunne søges her og nu, m.v. Antallet af respondenter i vort datamateriale, når der opdeles på a-kasser, er imidlertid for lavt til at relatere disse besvarelser til de fundne effekter. Dette vil blive forsøgt igen i slutevalueringen.

## 6. FORSKELLE I ARBEJDSMARKEDSSTATUS I ANALYSE 2 - A-KASSER MED DELTAGELSE I ALLE KOMMUNER (UNDTAGEN FRIKOMMUNER)

I dette afsnit vises forskellen i arbejdsmarkedsstatus for de a-kasser, der har landsdækkende indsats. Det er således ikke muligt at foretage en decideret effektanalyse, da der ikke er en oplagt sammenligningsgruppe. En potentiel sammenligningsgruppe kunne være ledige i de såkaldte frikommuner. Dvs. kommuner der har mulighed for at tilrettelægge en mere selvstændig arbejdsmarkedspolitik. Det har i midlertid vist sig, at udviklingen i arbejdsmarkedssituation for ledige i disse kommuner i perioden før indsatsperioden adskiller sig fra de øvrige kommuner, hvilket implicerer, at difference-in-differences tilgangen ikke er velegnet – antagelsen om parallelle trends er svær at leve op til. I forbindelse med den endelige evaluering i 2023, hvor der er et større antal observationer til rådighed, vil det blive undersøgt om det er muligt at bruge ledige i frikommunerne som sammenligningsgruppe på en statistisk forsvarlig måde.

I fravær af muligheden for at gennemføre en effektanalyse vises neden for forskellen i arbejdsmarkedsstatus for ledige i a-kasseforsøget i forhold til ledige i samme a-kasser i førperioden. Der estimeres en lineær sandsynlighedsmodel, hvor der kontrolleres for de variabler, der er angivet i tabel 3. Der inkluderes en dummy for forsøgsperioden, og det er den, der rapporteres i det efterfølgende. Det er vigtigt at understrege, at de viste forskelle kan skyldes andre faktorer end deltagelse i a-kasseforsøget herunder eksempelvis forskelle i konjunktursituationen.

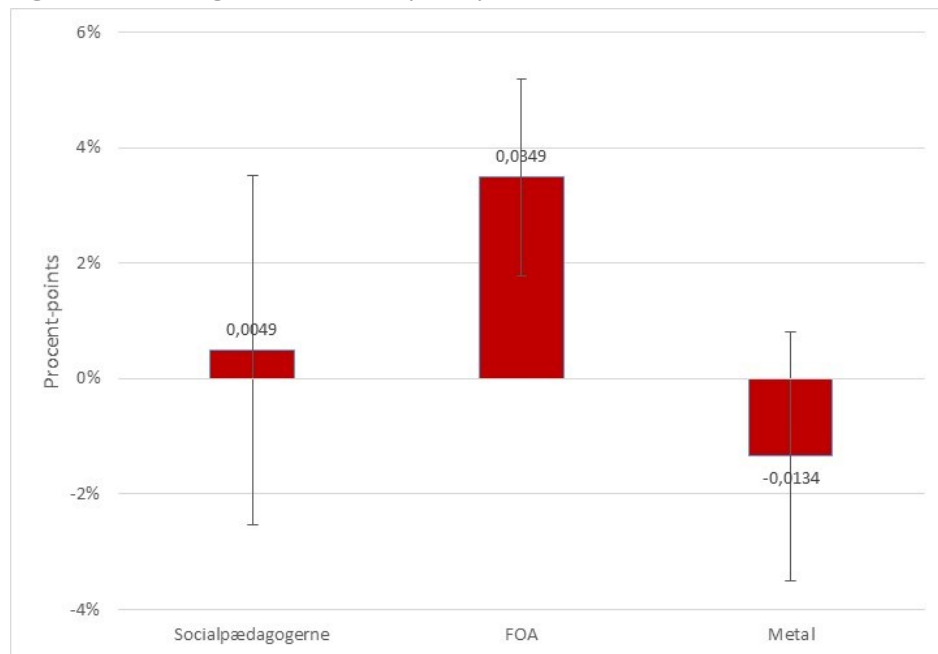
**Figur 8:** Forskelle i arbejdsmarkedsstatus for de tre a-kasser som deltager i alle kommuner.



Note: figuren viser forskellen i den gennemsnitlige beskæftigelses-, ledigheds- og sygedagpengegrad i de første 26 uger efter ledighedsstart (højden på søjlerne) sammen med et 95% konfidensinterval (de sorte lodrette streger).

Som det fremgår af figur 8, er der, målt over de første 26 uger efter ledighedsstart, en større andel, der er i beskæftigelse i forsøgsperioden end i førperioden, når der korrigeres for de inkluderede baggrundskarakteristika. Det kan tyde på, at deltagelse i a-kasseforsøget har en positiv indflydelse på beskæftigelsesstatus, men det kan som nævnt også skyldes andre forskelle, som denne simple før-efter sammenligning ikke fanger. Forskellen kan således ikke gives en kausal fortolkning.

**Figur 9:** Beskæftigelsesforskelle opdelt på a-kasser for a-kasser med landsdækkende deltagelse.



Note: figuren viser forskellen i den gennemsnitlige beskæftigelsesgrad i de første 26 uger efter ledighedsstart (højden på søjlerne) sammen med et 95% konfidensinterval (de sorte lodrette streger).

Figur 9 viser, at der for ledige tilknyttet FOA er en signifikant positiv forskel målt på beskæftigelsesgrad i forsøgsperioden i forhold til perioden før. For de to øvrige a-kasser er der ikke signifikante forskelle mellem de to perioder.

I den endelige evaluering vil der være flere ledige, der har deltaget i forsøget, og de vil kunne følges i længere tid. Samtidig vil det blive undersøgt om det er muligt at lave en difference-in-differences analyse baseret på ledige de relevante a-kasser i (evt. blot nogle af) frikommunerne som sammenligningsgruppe.