



**SUNDHEDSDATA-  
STYRELSEN**

15. januar 2021

J. nr. 20/05547

ASØ

ANMK

## Ny coronavirus og beskæftigede fra Østeuropa

Denne analyse undersøger:

- > Antal og andel smittet med den ny coronavirus, COVID-19 blandt østeuropæiske statsborgere med lønindkomst i Danmark fordelt efter
  - Brancher
  - Antal i "husstanden"

Analysen er lavet af Sundhedsdatastyrelsen for Statens Serum Institut efter anmodning fra Arbejdstilsynet og Arbejds miljørådets *Task force om coronasmitte med særligt fokus på brancher med vandrende arbejdskraft.*

## Østeuropæisk arbejdskraft i Danmark

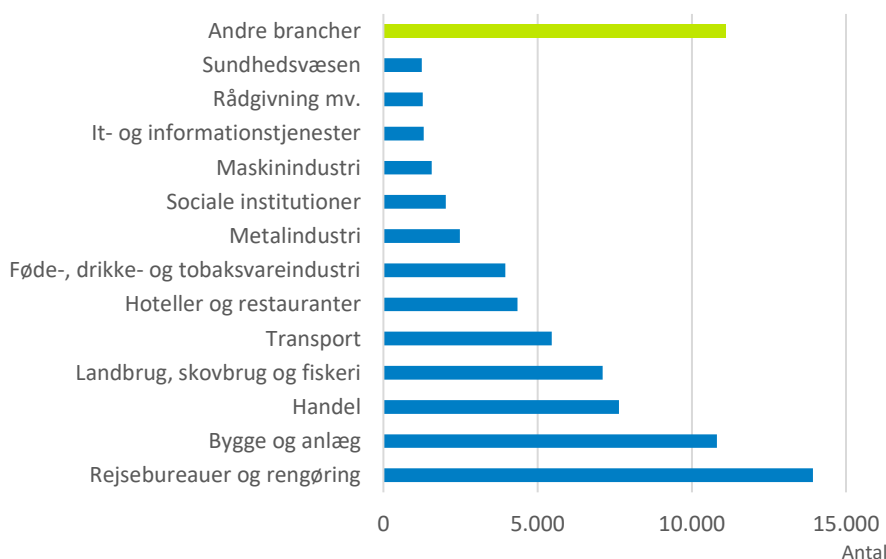
Der er omkring 80.000 østeuropæiske statsborgere, der er beskæftigede i Danmark og som ikke har modtaget SU. Antallet har været forholdsvist stabilt i 2020, jf. Bilagsfigur 1.

Lønmodtagere fra Østeuropa er her defineret som personer med lønindkomst i Danmark, der har statsborgerskab fra Bulgarien, Estland, Letland, Litauen, Polen, Rumænien, Slovakiet, Slovenien, Tjekkiet eller Ungarn, jf. CPR. Det omfatter således de ti EU-lande (eksklusiv Cypern og Malta), som blev medlem af EU i 2004/2007.

Der er ikke udelukkende tale om vandrende arbejdskraft, da en del af gruppen godt kan have permanent bopæl i Danmark.

De østeuropæiske beskæftigede i Danmark arbejder typisk inden for bygge-, handels-, rengørings- eller transportbranchen. Omkring 4.000 østeuropæere arbejder inden for fødevarerindustrien.

Figur 1 Antal østeuropæiske statsborgere med lønindkomst i Danmark, branchetilknytning i december 2020



Kilde: lønindkomst og CPR, Sundhedsdatastyrelsen.

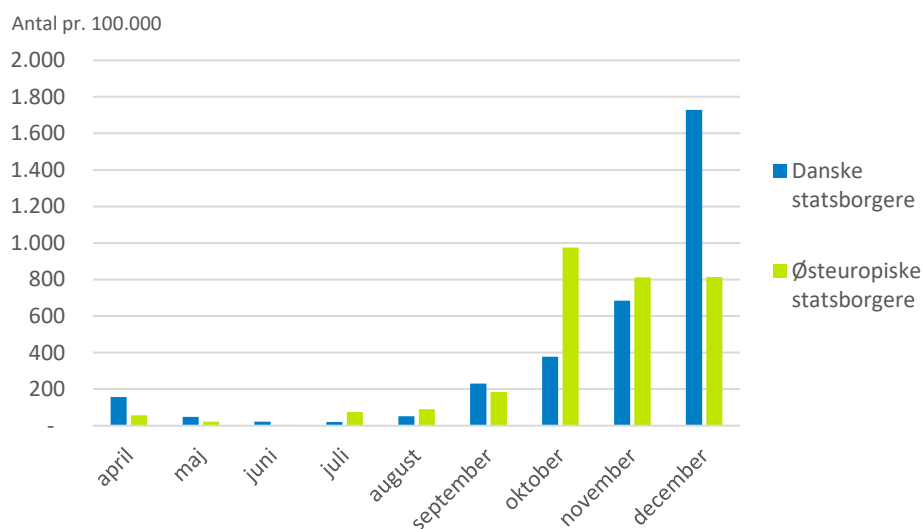
Note: Personer der modtager SU, SVU eller VUS er udeladt af opgørelsen. \* Rejsebureauer, rengøring og anden operationel service

## Stigning i antallet af smittede med ny coronavirus er aftaget

Der var i oktober 2020 en stigning i antallet af østeuropæiske statsborgere med lønindkomst i Danmark, der blev testet positive for ny coronavirus, jf. Figur 2. Antallet af positivttestede steg fra omkring 180 til 1.000 personer pr. 100.000 personer. I november og december var antallet

af positivtastede reduceret til omkring 800 pr. 100.000, mens antallet af positivtastede blandt lønmodtagere med dansk statsborgerskab var steget til omkring 1.700 personer pr. 100.000 i december måned.

Figur 2 Positive med ny coronavirus med lønindkomst i Danmark, Statsborgerskab, april til december 2020

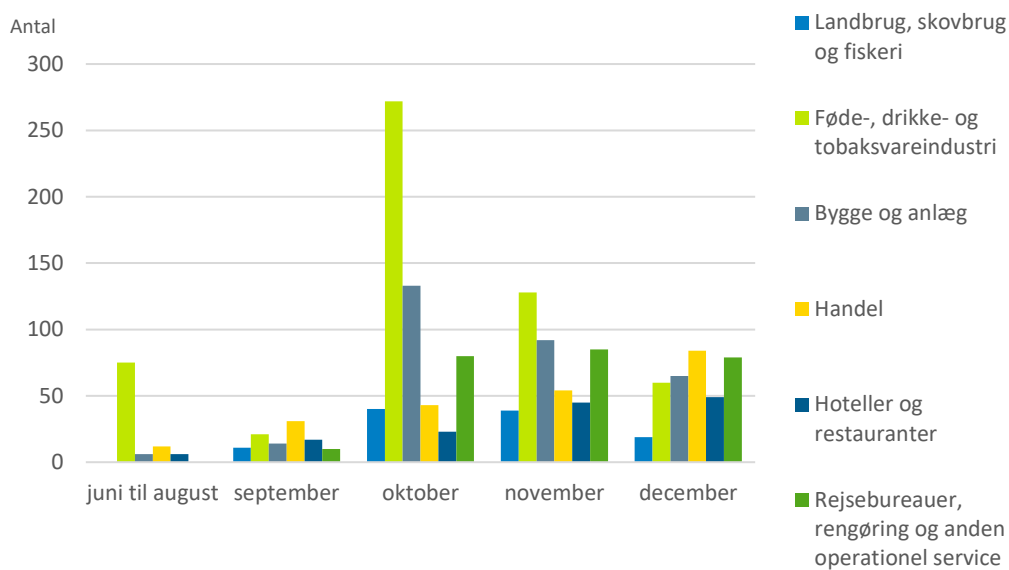


Kilde: eIndkomst, Statens Seruminstutts liste over COVID-19-testede og CPR, Sundhedsdatastyrelsen.

Note: \*Andre østeuropæiske lande: Estland, Letland, Slovakiet, Slovenien, Tjekkiet og Ungarn. Personer der modtager SU, SVU eller VUS er udeladt af opgørelsen.

Blandt østeuropæiske statsborgere med lønindkomst i Danmark er der flest positive med ny coronavirus i brancherne *Bygge og anlæg*, *Føde-, drikkevare og tobaksvareindustri* og *Rejsebrancher, rengøring og anden operationel service* i oktober til december, jf. Figur 3. Antal smittede med ny coronavirus er faldet på tværs af de seks brancher med størst smittetryk.

Figur 3 Positive med ny coronavirus blandt østeuropæiske statsborgere med lønindkomst i Danmark, 6 brancher med størst smittetryk, juni til december 2020



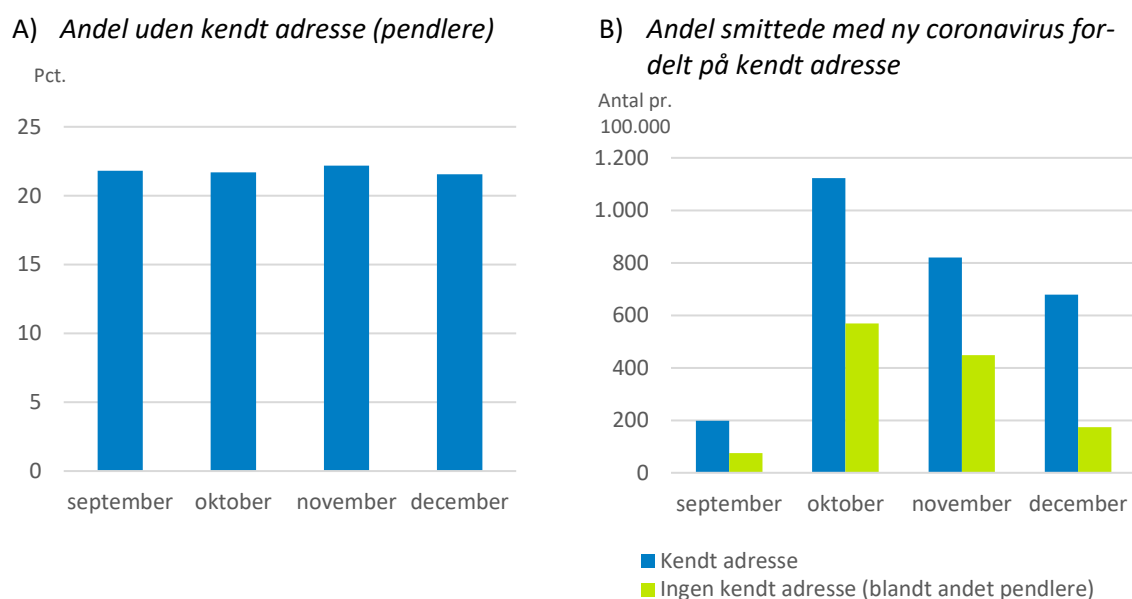
Kilde: Indkomst, Statens Seruminstutts liste over COVID-19-testede og CPR, Sundhedsdatastyrelsen.

Note: Personer der modtager SU, SVU eller VUS er udeladt af opgørelsen.

## Smitteandelen er større blandt østeuropæiske statsborgere, der bor flere sammen.

Blandt de seks brancher med højest smittetryk arbejder der omkring 67.000 østeuropæiske statsborgere, hvoraf omkring 22 pct. ikke har en registreret bopæl i Danmark, jf. Figur 4a. Der er flest smittede blandt personer med kendt adresse, jf. Figur 4b.

Figur 4 Østeuropæiske statsborgere i de seks brancher med størst smittetryk, september til december 2020



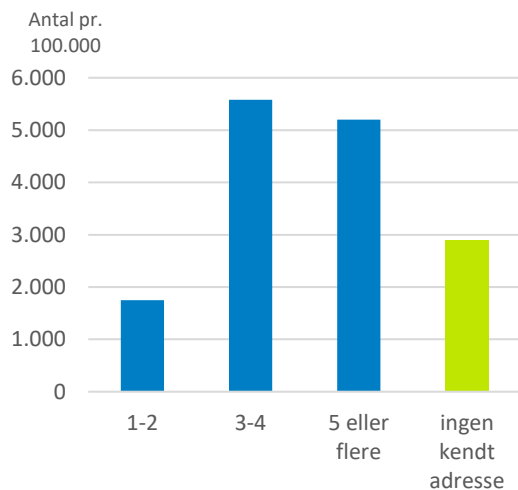
Kilde: eIndkomst, Statens Seruminstits liste over COVID-19-testede og CPR, Sundhedsdatastyrelsen.

Note: Personer der modtager SU, SVU eller VUS er udeladt af opgørelsen.

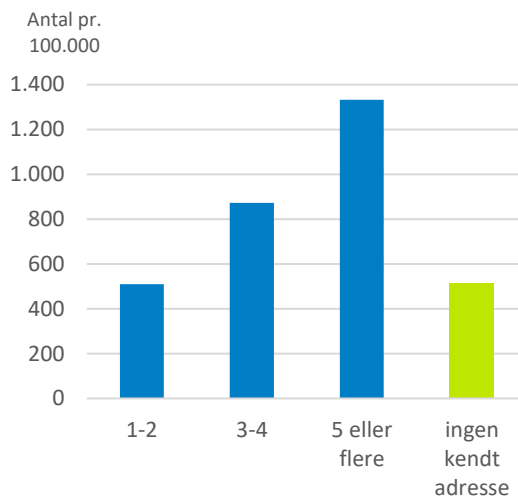
Andelen af personer smittet med ny coronavirus fra september til oktober er højere blandt personer, der bor i husstand med tre eller flere, der arbejder i samme branche og som ligeledes har østeuropæisk statsborgerskab, jf. Figur 5. Tallene uddybes i Bilagstabel 1.

Figur 5 Antal østeuropæiske statsborgere positive med ny Coronavirus pr. 100.000 i branchen, september til december 2020, fordelt på antal østeuropæiske bofæller fra samme branche

C) Føde-, drikke- og tobaksvareindustri



D) Bygge og anlæg

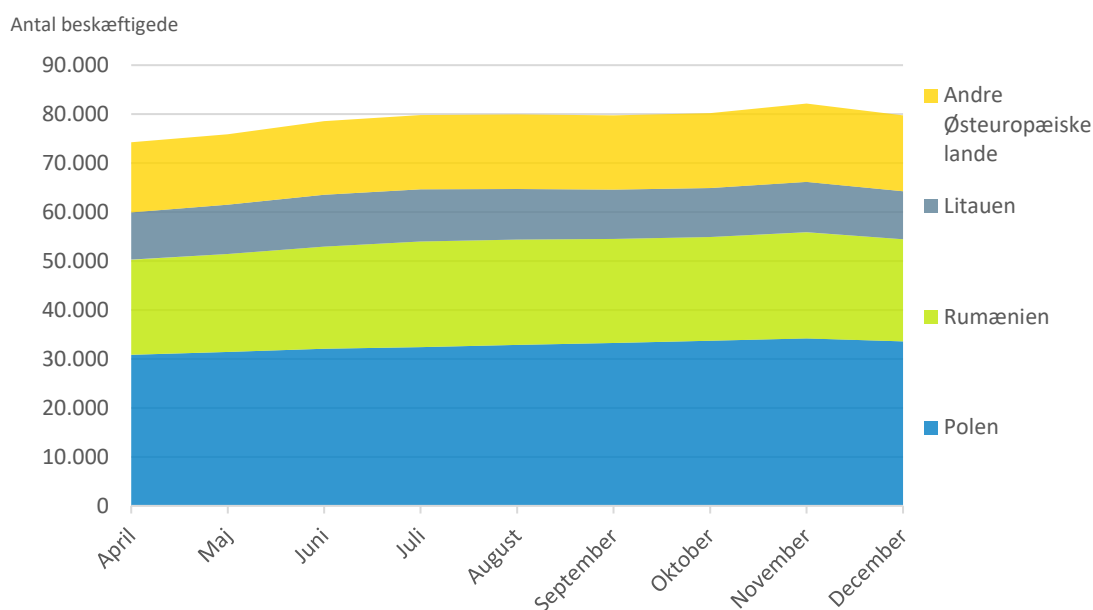


Kilde: eIndkomst, Statens Seruminstutts liste over COVID-19-testede og CPR, Sundhedsdatastyrelsen.

Note: Personer der modtager SU, SVU eller VUS er udeladt af opgørelsen.

## Bilag 1. Statsborgerskab

Bilagsfigur 1 Østeuropæiske statsborgere med lønindkomst i Danmark, positive med ny coronavirus, 2020



Kilde: eIndkomst oktober 2020 og CPR, Sundhedsdatastyrelsen.

Note: \*Andre østeuropæiske: Estland, Letland, Slovakiet, Slovenien, Tjekkiet og Ungarn  
Personer der modtager SU, SVU eller VUS er udeladt af opgørelsen.

## Bilag 2. Antal i "husstanden"

Bilagstabel 1 Østeuropæiske statsborgere med lønindkomst i Danmark, antal østeuropæiske bofæller fra samme branche, ny coronavirus, september til december 2020

	Antal inden for samme branche, der deler adresse i CPR	Føde-, drikkevare og tobaksvareindustri	Bygge og anlæg	Rejsebureauer, rengøring og anden operationel service
<b>Antal i alt december 2020</b>	<b>1-2</b>	2.573	4.432	9.481
	<b>3-4</b>	598	973	1.789
	<b>5+</b>	518	1.174	934
	<b>Ingen adresse i CPR</b>	582	5.796	4.571
	<b>I alt</b>	<b>4.271</b>	<b>12.375</b>	<b>16.775</b>
<b>Pct. (gennemsnit fra september til december 2020)</b>	<b>1-2</b>	60,8	36,1	56,2
	<b>3-4</b>	14,7	7,8	10,2
	<b>5+</b>	11,1	10,0	5,0
	<b>Ingen adresse i CPR</b>	13,3	46,1	28,6
<b>Antal positive med ny coronavirus, I alt fra september til december 2020</b>	<b>1-2</b>	180	90	205
	<b>3-4</b>	139	33	43
	<b>5+</b>	98	65	15
	<b>Ingen adresse i CPR</b>	65	116	31
	<b>I alt</b>	<b>482</b>	<b>304</b>	<b>294</b>
<b>Pct. positive med ny coronavirus</b>	<b>1-2</b>	1,8	0,5	0,5
	<b>3-4</b>	5,6	0,9	0,6
	<b>5+</b>	5,2	1,3	0,5
	<b>Ingen adresse i CPR</b>	2,9	0,5	0,2
	<b>Andel positive i alt</b>	<b>2,9</b>	<b>0,6</b>	<b>0,4</b>

Kilde: eIndkomst, Statens Seruminstutts liste over COVID-19-testede og CPR, Sundhedsdatastyrelsen.



## Bilag 3. Dokumentation

Datagrundlaget for opgørelserne er en sammenkørsel af Statens Serum Instituts oversigt over COVID-19 testede, Styrelsen for Arbejdsmarked og Rekrutterings forløbsdatabase, eIndkomst og CPR-registeret. Sammenstillingen er foretaget af Sundhedsdatastyrelsen på vegne af Statens Serum Institut.

- Statens Serum Instituts liste over COVID-19-testede er opdateret d. 11. januar 2021 kl. 07.00.
- Oplysninger om branchetilknytning fra eIndkomst er baseret på beskæftigelsen i prøvetagningsmåneden.
- CPR-registeret pr. 11. januar 2021

Opgørelserne ser på det samlede antal personer, der jævnfør listen pr. 11. januar 2021, har været testet positiv eller negativ for COVID-19. Opgørelsen er baseret på den fulde population, og dermed personer, der pr. 11. november er aktive i CPR (ikke afgået ved døden eller udrejst) med bopæl i dansk folkeregister. Derudover indgår personer, der er testet positive for COVID-19, uafhængigt af om de er aktive i CPR eller ej. Opgørelsen indeholder også testede personer, der er aktive i det Grønlandske og Færøske folkeregister.

Testede og positive inddeles så vidt muligt i grupper med udgangspunkt i beskæftigelsesinformation i prøvetagningsmåneden.

Branchetilknytningen for borgerne bliver dannet ud fra lønindberetningen til eIndkomst-registeret og branchen på den virksomhed, borgere i en given måned har modtaget den største lønsum fra. I Danmarks Statistiks Registerbaserede Arbejdsstyrkestatistik (RAS) forsøges branchetilknytning at blive korrigeret for eventuelle fejlindberetninger. Denne opgørelse indeholder *ikke* korrektioner af branchetilknytning.

På grund af efterregistreringer kan branchetilknytningen for lønmodtagere i eIndkomstregisteret i december blive øget ved næste opdatering.

Selvstændige erhvervsdrivendes indkomst indrapporteres ikke på samme måde, som den gør for lønmodtagere og branchetilknytningen kan derfor ikke på samme måde findes i eIndkomst-registeret.