

3. Limfjordsforbindelse

Opdatering af VVM-undersøgelsen for Egholmlinjen

Teknisk møde med TRU 25. februar 2021
Trafik- og Plandirektør Helga Theil Thomsen



Opdatering af VVM for Egholmlinjen

Baggrund

- VVM-undersøgelse for Egholmlinjen, Lindholmlinjen og Østforbindelsen i 2011
- Linjeføringen for en 3. Limfjordsforbindelse fastlægges i Egholmlinjen i 2014
- Byggelinjesikring af Egholmlinjen og forlodsovertagelse af ejendomme i 2014
- Beslutning om opdatering af VVM for Egholmlinjen i finansloven for 2019

Formål

- Opdateringen vedrører alene Egholmlinjen
- Eftersyn af skitseprojektet med særlig fokus på tunnelen under Limfjorden
- Genberegning af anlægsoverslag, samt trafikale og samfundsøkonomiske effekter
- Eftersyn af miljøvurdering og forslag til afværgetiltag



Opdatering af VVM for Egholmlinjen

Fakta om Egholmlinjen

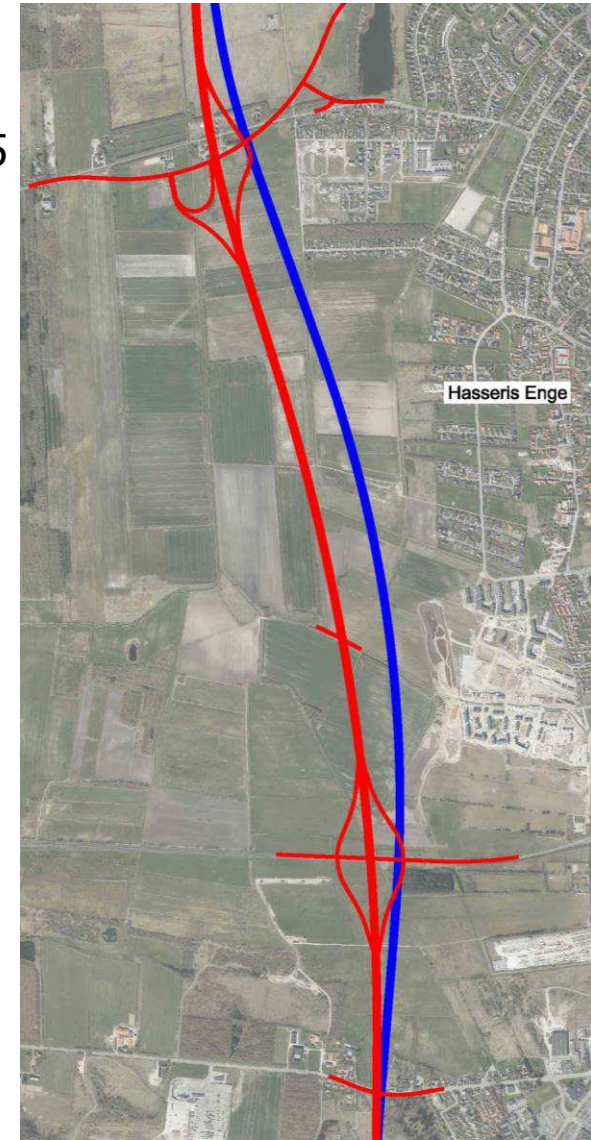
- Egholmlinjen er en ca. 20 km lang 4-sporet motorvej med forbindelse til E45 Nordjyske Motorvej i syd og E39 Hirtshalsmotorvejen i nord
- Motorvejen føres vest om Aalborg og hen over øen Egholm
- Motorvejen føres under Limfjordens sydlige løb i en tunnel og over Nørredyb på en lavbro
- Motorvejen tilsluttes det øvrige vejnet via 5 tilslutningsanlæg
- Langs E45 og Egholmlinjen opsættes ca. 5,3 km støjafskærmning



Opdatering af VVM for Egholmlinjen

Ændringer i forhold til projektet fra 2011

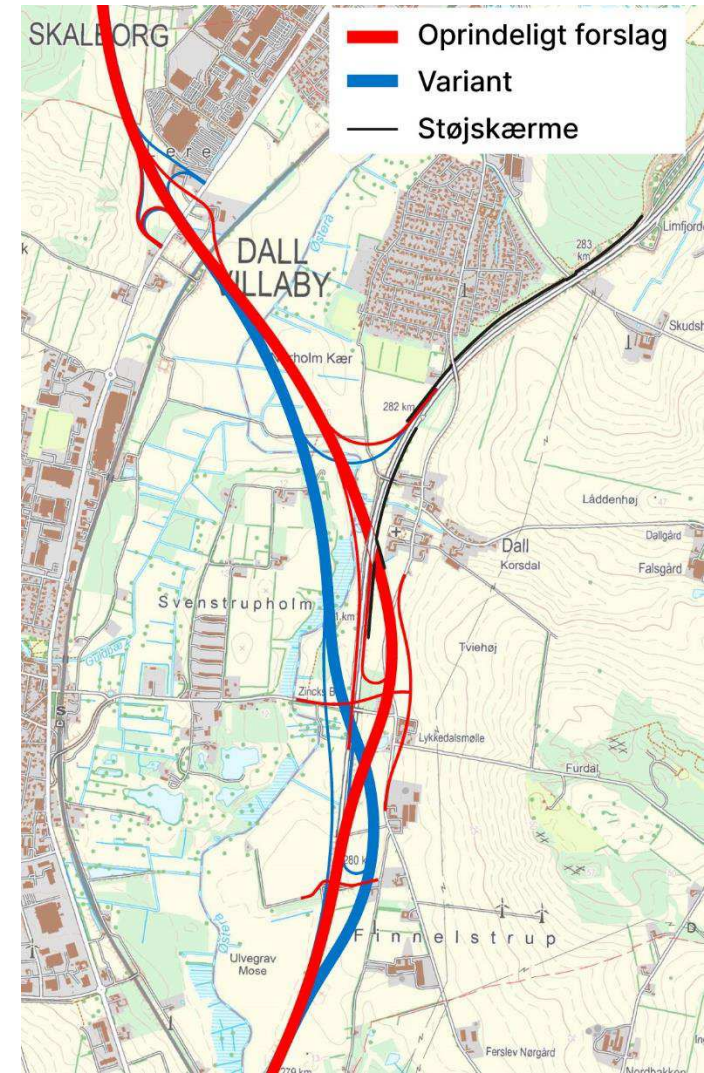
- Introduktion af variant ved motorvejskryds E45, hvor Egholmlinjens nordgående spor føres over E45
- Mere vestligt forløb (ca. 200 m) i Sofiendal og Hasseris enge
- Højere dæmning og nyt bygværk ved krydsning af ny jernbane til Aalborg Lufthavn
- Langt større del af vejanlægget ligger på dæmninger grundet høj grundvandsstand og fladt terræn. Dertil kommer omfattende behov for 'forbelastning' af blød bund
- Uanset tidligere løsning, så får alle tilslutningsanlæg signalregulering i rampekrydsene.
- Støjafskærmning langs E45 ved Dall og Dall Villaby
- De 2½ m nødspor i Egholmtunnelen er reduceret til 1 m brede nødfortove



Opdatering af VVM for Egholmlinjen

Ændret udformning af motorvejskrydset ved E45

- Ved det oprindelige forslag til udformning af motorvejskrydset føres Egholmlinjens nordgående spor under E45 tæt ved Dall
- Ved varianten føres Egholmlinjens nordgående spor over E45 længere mod syd i større afstand fra Dall og Dall Villaby
- Vejdirektoratet vurderer, at varianten både vil give et billigere og bedre vejprojekt end det oprindelige forslag med en tunnelligende konstruktion under E45
- I den opdaterede VVM-undersøgelse er varianten miljøvurderet, analyseret og beskrevet på samme niveau, som det oprindelige forslag



Opdatering af VVM for Egholmlinjen

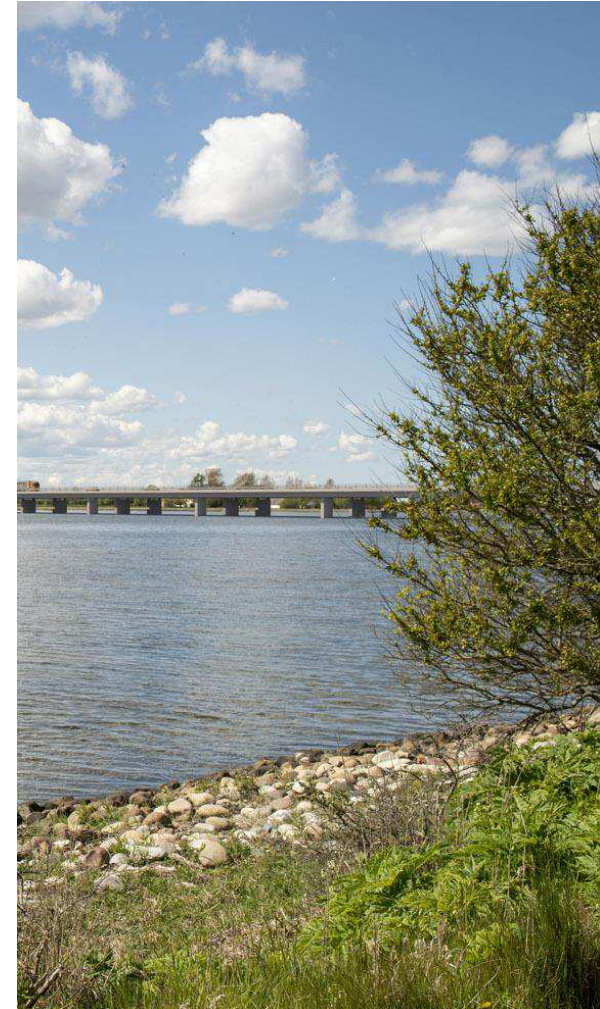
Miljøkonsekvensvurdering

Naturkortlægning

- Alle naturlokaliteter på land og til vands er genbesøgt. Heldigvis ingen overraskelser i forhold til tidligere

Særlige udfordringer i miljøkonsekvensvurdering

- Kort afstand til Natura 2000-område vest for Egholm
- Støjpåvirkning af boligområder
- Høj grundvandsstand og meget blød bund
- Store drikkevandsinteresser i korridoren langs Egholmlinjen
- Håndtering af bundsediment fra rende til sænketunnel



Opdatering af VVM for Egholmlinjen

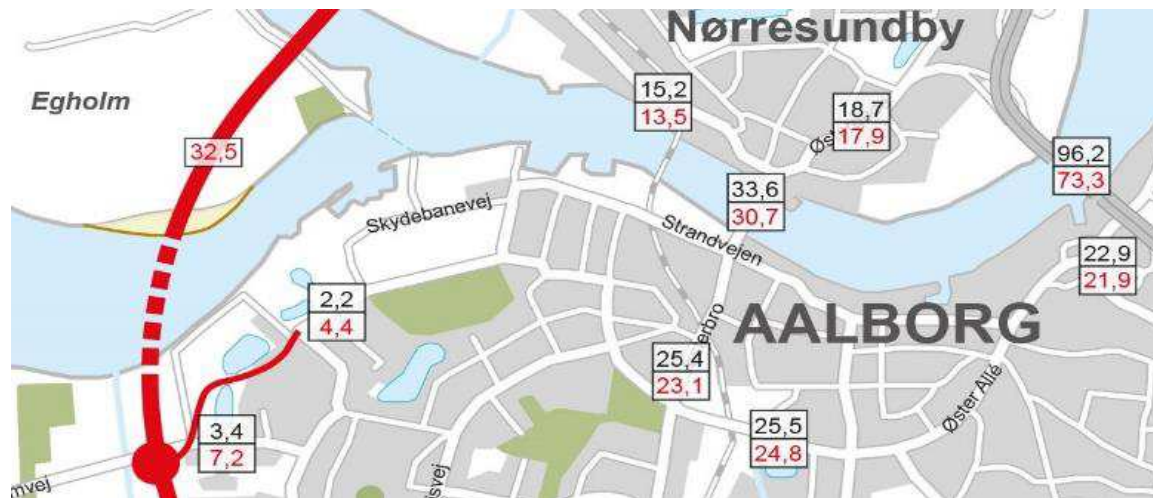
Trafikale forhold

De to eksisterende vejforbindelser over Limfjorden ved Aalborg er allerede i dag meget sårbare over for trafikale hændelser i myldretiden

I 2030 forventes Limfjordstunnelen og -broen at blive benyttet af ca. 96.000 34.000 køretøjer. Ved etablering af Egholmlinjen vil denne trafik kunne reduceres med ca. 23.000 og 3.000 køretøjer (hverdagsdøgnetrafik i 2030)

Den fjordkrydsende på Egholmlinjen forventes at blive ca. 32.500 køretøjer

Egholmlinjen vil give et langt mere robust vejsystem og kunne afvikle fremtidig vækst i trafikken over Limfjorden. Blandt andet ved brug af trafikledelse



Opdatering af VVM for Egholmlinjen

Økonomi

I skemaerne vises samlet anlægsbudget og samfundsøkonomiske parametre for Egholmlinjen kombineret med henholdsvis det oprindelige forslag og varianten ved motorvejskryds E45

Anlægsøkonomi	Oprindeligt forslag	Variant
Samlet anlægsbudget i 2021-priser	7.261,2	7.013,5

Tilvalgsmulighed

Lavbro til lokaltrafik mellem Egholm og Nørresundby – pris ca. 126 mio. kr.

Samfundsøkonomi	Oprindeligt forslag	Variant
Nettonutidsværdi (Mio. kr.)	242	465
Intern rente (%)	3,3%	3,5%
Nettogeinst pr. offentlig krone	0,04	0,08