



14. januar 2021

Covid-19 blandt ansatte i dagtilbud samt udvalgte andre brancher

Der har i den seneste tid været et øget behov for at følge udviklingen blandt ansatte i dagtilbud og andre brancher. Statens Serum Institut opgør ugentligt data på smittede i forskellige brancher. Opgørelserne er lavet af Sundhedsdatastyrelsen på baggrund af DREAM registret og er baseret på, hvorfra man får sin løn. For yderligere information henvises til opgørelserne på ssi.dk¹.

Smitte blandt ansatte i dagtilbud

Det fremgår af tallene fra [opgørelsen](#) d. 5. januar 2021 og af tabel 1 herunder, at 4,5% af ansatte i dagtilbud har fået påvist SARS-CoV-2 siden epidemiens begyndelse. Dette er et procentpoint højere end gennemsnittet for alle ansatte i brancher, hvor 3,5% af de ansatte er bekræftet covid-19-tilfælde. Ses der nærmere på undergrupperne af dagtilbud, fremgår det, at andelen er højere for aldersintegrerede institutioner (5,3%) og vuggestuer (5,6%) end gennemsnittet i samtlige opgjorte [brancher](#). Til gengæld ligger andelen af ansatte i børnehaver (3,2%) og dagplejere (2,2%), som har haft covid-19, på niveau med, eller lidt under, gennemsnittet i samtlige opgjorte brancher. Da ansatte i vuggestuer og dagpleje er relative små grupper (med under 6.000 ansatte), vil usikkerheden på andelen af ansatte med påvist SARS-CoV-2 i disse grupper være stor, da få diagnosticerede ansatte kan påvirke andelen af smittede relativt meget.

Det skal bemærkes, at en højere andel af personale i aldersintegrerede institutioner (87%) og vuggestuer (89%) er blevet testet mindst én gang i løbet af epidemien sammenlignet med gennemsnittet for alle brancher, hvor 75% er blevet testet.

Tabel 1: Antal ansatte med bekræftet covid-19 27. februar 2020 – 3. januar 2021 samt andel per 100 ansatte og 95% konfidensinterval per fire grupper inden for dagtilbud og alle brancher i alt (til og med uge 53, 2020)²

	Antal bekræftede covid-19-tilfælde	Andel (%) af ansatte i branchen	95% konfidensinterval
Aldersintegrerede institutioner	2.526	5,3	(4,4-6,2)
Børnehaver	730	3,2	(1,9-4,5)
Dagpleje	125	2,2	(0-4,7)
Vuggestuer	298	5,6	(3,0-8,2)
I alt i de fire grupper	3.679	4,5	(3,9-5,2)
Alle brancher	97.907	3,5	(3,4-3,6)

I opgørelserne er der ikke taget højde for den geografiske fordeling (fx region, by/land) af eller lokale udbrud i de forskellige typer af dagtilbud. På baggrund af regionalt opdeltede opgørelser af antal ansatte (bilag 2) ses, at der er relativt flere ansatte i vuggestuer og aldersintegrerede

¹ Opgørelserne kan findes under fanen *Branchefordelte opgørelser over covid-19-testede og -positive*.

² Se antal ansatte med bekræftet covid-19 samt andel per 100 ansatte og 95% konfidensinterval per fire grupper inden for børneinstitutioner og alle brancher i alt fordelt på region i bilag 1.



institutioner i Region Hovedstaden, hvor der er og har været den højeste incidens af covid-19. Endvidere er der relativt flere ansatte i børnehaver og dagpleje i Region Syddanmark og Region Nordjylland, hvor incidensen af covid-19 har været mindre.

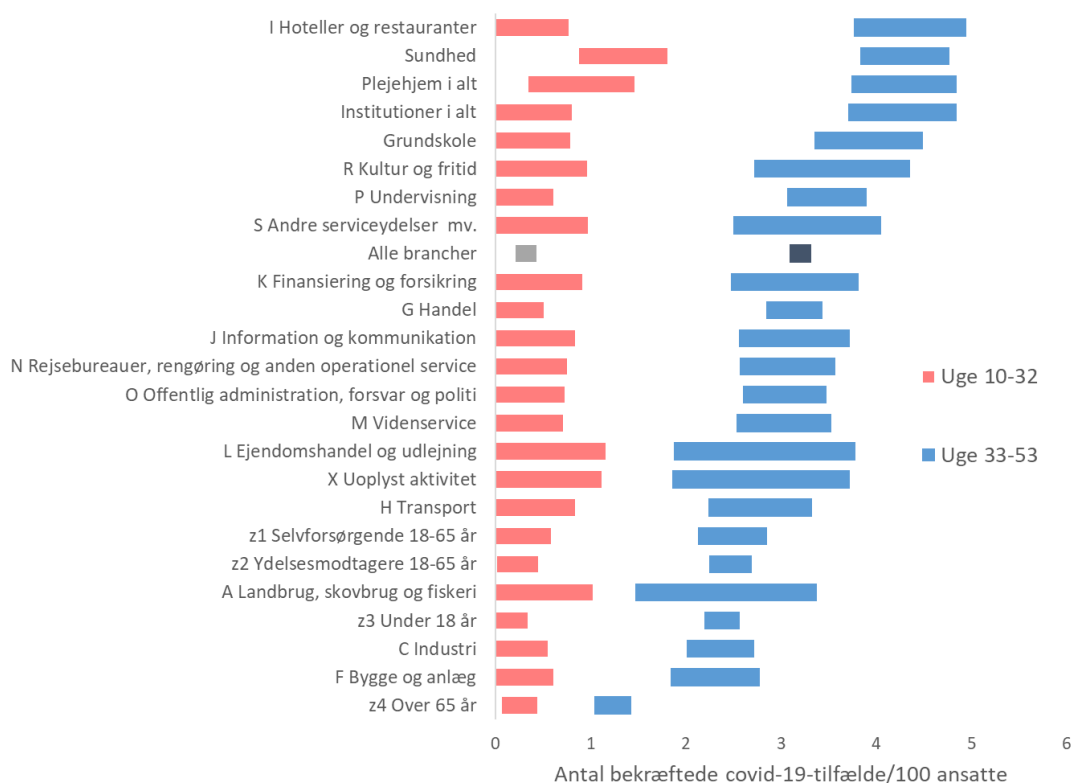
Hvis der tages højde for den ulige regionale fordeling af ansatte i de fire grupper af ansatte inden for dagtilbud³, nedjusteres andelen af ansatte med påvist covid-19 i aldersintegrerede institutioner og vuggestuer, mens andelen af smittede blandt ansatte i børnehaver og dagpleje opjusteres (Tabel 3). Efter vægtning af regional fordeling har ansatte i aldersintegrerede institutioner og vuggestuer en signifikant højere andel smittede i forhold til alle brancher.

Tabel 3: Andel ansatte med bekræftet covid-19 per 100 i gruppen vægtet til geografisk fordeling af de fire grupper

	Vægtet andel per 100 i branchen	95% konfidens interval
Aldersintegrerede institutioner	4,9	(4,6-5,1)
Børnehaver	3,7	(3,3-4,1)
Dagpleje	2,7	(1,9-3,5)
Vuggestuer	4,9	(4,1-5,8)
I alt i de fire grupper	4,4	(4,2-4,6)
Alle brancher	3,5	(3,4-3,6)

Figur 1: Antal ansatte med bekræftet SARS-CoV-2 per 100 ansatte i branchen per oktober 2020 med konfidensinterval fordelt på brancher i Danmark delt op i de første 23 uger af epidemien (uge 10-32, 2020) og de seneste 21 uger af epidemien (uge 33-53, 2020)

³ Dette er gjort ved at vægte antallet af smittede i den pågældende region i forhold til antallet af ansatte i regionen. Dermed tages der højde for større samfundssmitte i regioner med større incidens.



Note: Lysegrå markering er gennemsnittet for alle brancher i uger 10-32 og mørkegrå for uge 33-53.

Første og anden del af epidemien

Teststrategien og testaktiviteten er ændret markant fra foråret til efteråret, hvorfor det kan være vanskeligt at se på udviklingen over hele perioden. Af Figur 1 ses forskellen på første og anden del af epidemien og at det ikke nødvendigvis er de samme grupper, der blev diagnosticeret med covid-19 i foråret, sammenlignet med i efteråret 2020. Dette kan være påvirket af øget samfundssmitte og hvem der testes.

Efteråret 2020

I efteråret og december har der generelt været flere ansatte påvist covid-19 i dagtilbud og andre institutioner (herunder blandt andet døgninstitutioner og skole- fritidsordninger) relativt sammenlignet med alle beskæftigede. Særligt i starten af november (uge 45) og igen fra uge 51 midt i december. Aldersintegrerede institutioner har ligget højere end gennemsnittet ift. samtlige opgjorte brancher det meste af perioden, hvorimod vuggestuer særligt har haft en stigning de seneste fire uger (50-53), hvor mellem 18 og 66 ansatte i vuggestuder er blevet diagnosticeret med covid-19 hver uge. Udviklingen fremgår af figur 2.

Stigningen i smittede blandt ansatte i vuggestuer kan skyldes lokale udbrud samt afspejle den generelle stigning i smitte der var i december måned. Andel af ansatte i dagtilbud der er blevet testet har været høj i december, fraset uge 53, og kan indikere, at flere har været nær kontakt og dermed har været i risiko for at være blevet smittet med covid-19. Endvidere kan en større andel testede medføre, at flere smittede blandt ansatte i dagtilbud opdages sammenlignet med ansatte i andre brancher, hvor færre er blevet testet i perioden.

Sammenlignes antal med påvist covid-19 per 1.000 ansatte for ansatte i dagtilbud og andre institutioner med ansatte i grundskolen, begynder stigning i forhold til gennemsnittet af alle

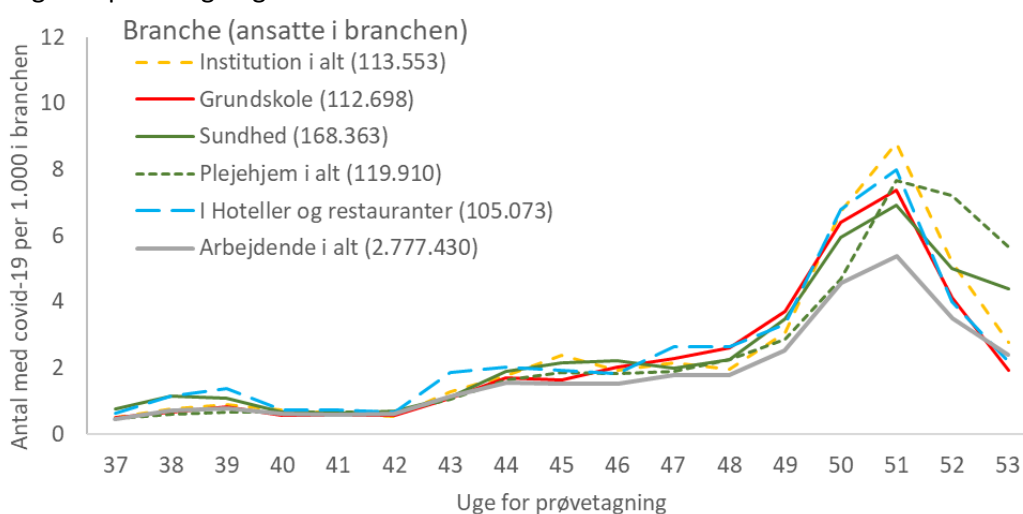


beskæftigede tidligere (i uge 46-47) blandt ansatte i grundskoler end blandt ansatte i dagtilbud (uge 49-50).

Endvidere er antal med påvist covid-19 pr. 1.000 ansatte på plejehjem, i inden for sundhedssektoren og i hotel og restaurant-sektoren også højere sammenlignet med alle beskæftigede. Forekomsten af covid-19 har fortsat med at være høj blandt ansatte inden for sundhed og plejehjem i uge 52- 53, hvor incidensen i de andre grupper har været faldende.

Generelt bemærkes det, at testaktiviteten har været svingende over julen og nytåret, hvorfor antal ny-smittede i denne periode bør tolkes med varsomhed og kan være misvisende.

Figur 2: Antal ansatte med bekræftet SARS-CoV-2 pr. 1.000 ansatte i udvalgte brancher, fordelt på uge for prøvetagning



Styrelsens for Patientsikkerhed (STPS) laver ugentlige opgørelser fra [smitteopsporingen](#). Fra STPSs opgørelse tilgået 22. december 2020 fremgår det, at 1/5 af dem med bekræftet covid-19 hvor der er en kendt smittekilde (70% af dem STPS på daværende tidspunkt havde været i kontakt med) mente, at de var smittet på arbejdet eller i forbindelse med uddannelse, hvorimod 1/4 mente at være smittet i hjemmet. Der er ikke oplysninger om brancher, hvorfor smittemønstrene for ansatte i dagtilbud er ukendt.

Begrænsninger

Opgørelserne på Statens Serum Instituts hjemmeside er lavet af Sundhedsdatastyrelsen på baggrund af DREAM registret og er baseret på, hvorfra man får sin løn. Registeret indeholder ingen opgørelser af funktion, og opgørelserne i notatet dækker derfor både medarbejdere og ledere.

I opgørelserne er der ikke taget højde for alderssammensætningen i de enkelte undergrupper/brancher, fx kan andelen af smittede i brancher med en højere andel af unge være påvirket af, at der i efteråret/vinteren 2020 var mere covid-19 smitte blandt unge. Der er i opgørelserne ikke taget højde for eventuelle brancheskift siden epidemiens start. Antallet af ansatte er pr. oktober 2020.



I oversigten på ssi.dk vises der 19 brancher hvoraf flere, herunder undervisning og institutioner, udspecificeres i mindre grupper, og alle disse er ikke dækket i de detaljerede opgørelser.

Det er i opgørelserne ikke muligt at tage højde for testaktivitet eller grunde for testning. Der lægges i SSTs retningslinje "Forholdsregler ved tilfælde af COVID-19 i dagtilbud, skoler, ungdoms- og voksenuddannelser" d. 17. september op til, at der ved påvisning af et enkelt tilfælde i skole eller daginstitution, udover test af nære kontakter screenes bredt med en enkelt test indenfor klassen/gruppen af børn. Denne strategi kan være medvirkende til en høj testaktivitet blandt personalet, hvilket kan resultere i at en højere andel af de smittede opdages og diagnosticeres sammenlignet med andre brancher. Testaktiviteten har været svingende over julen og nytåret, hvorfor antal covid-19-tilfælde kan være misvisende.

I tabel 2 er der forsøgt taget højde for noget af den geografiske fordeling af de forskellige slags børnepasning ved at vægte det nationale tal med fordelingen per region, der kan dog være yderligere forskelle på kommune, landsdel eller på by- og landområder, som der ikke er taget højde for.

Sammenfatning

Der er ikke en entydig indikation på, at ansatte i dagtilbud, herunder pædagogisk personale er i større smitterisiko. Generelt er der flere med påvist SARS-CoV-2 blandt ansatte i dagtilbud sammenlignet med andel påvist SARS-CoV-2 blandt alle beskæftigede. Antal bekræftede covid-19-tilfælde blandt ansatte i aldersintegrerede institutioner og vuggestuer har ligget signifikant over gennemsnittet for alle brancher siden efteråret, også efter der er taget højde ujevn geografisk fordeling, men dette er ikke tilfældet for ansatte i børnehaver eller dagplejere. Der ses heller ikke øget forekomst blandt ansatte på gymnasier og erhvervsfaglige skoler eller på de videregående uddannelsesinstitutioner. En øget testaktivitet i skoler og nogle dagtilbud kan være medvirkende til dette mønster, at der identificeres flere af de smittede.

Andel af blandt ansatte i dagtilbud med påvist covid-19 skal ses i lyset af, at der også ses en højere øget forekomst af covid-19 blandt ansatte i grundskoler, sundhedssektoren, på plejehjem og blandt ansatte i hotel og restaurationsbranchen. Dette er eksempler på brancher, hvor det ligeledes i mindre grad er muligt at arbejde hjemme eller undgå at komme i kontakt med mennesker i løbet af arbejdsdagen.

Generelt forventes det, at ansatte i dagtilbud og grundskoler har flere kontakter i løbet af en arbejdsdag (eksempelvis kollegaer, børn og forældre), end brancher hvor det er muligt at arbejde hjemmefra, eller hvor der er mindre kontakt med andre mennesker. Det bemærkes, at dagplejere, som umiddelbart kan tænkes at have færre eller ingen kollegaer, generelt ligger lavere eller på niveau med gennemsnittet blandt alle beskæftigede.

I dagtilbud samt grundskoler kan det være svært konsekvent at overholde det generelle råd om afstand, da der af pædagogiske eller undervisningsmæssige hensyn kan fraviges fra den generelle anbefalinger om 1 meters afstand inden for stuen eller klassen. Det vil særligt ved pasning af helt små børn være nødvendigt med tæt kontakt. Pædagogisk personale har ret til at bære visir, men af hensynet til, at det skal kunne sikres, at børnene kan se og forstå personalets mimik, kan der ikke bæres mundbind. Det kan således ikke udelukkes, at denne gruppe har en anden brug af værnemidler end i andre brancher med personkontakt.



Der henvises til endvidere til:

Børne og undervisningsministeriets *Retningslinjer for dagtilbud på Børne- og*

*Undervisningsministeriets område ifm. forebyggelse af smittespredning af COVID-19*⁴

Sundhedsstyrelsen kan henvise til publikationen *Håndbog om hygiejne og miljø i dagtilbud*⁵

*Forholdsregler ved tilfælde af COVID-19 i dagtilbud, skoler, ungdoms- og voksenuddannelser*⁶

⁴ <https://www.uvm.dk/aktuelt/i-fokus/information-til-uddannelsesinstitutioner-om-coronavirus-covid-19/spoergsmaal-og-svar/dagtilbud>

⁵ <https://www.sst.dk/da/udgivelser/2019/hygiejne-i-daginstitutioner>

⁶ <https://www.sst.dk/da/Udgivelser/2020/Info-om-forholdsregler-ved-tilfaelde-af-COVID-19-i-skoler-dagtilbud-og-andre-tilbud-til-boern-og-unge>



Bilag 1

Antal ansatte med bekræftet covid-19 27. februar 2020 – 3. januar 2021 samt andel per 100 ansatte og 95% konfidensinterval per fire grupper inden for børneinstitutioner og alle brancher i alt (til og med uge 53, 2020) fordelt på region

Region	Gruppe	Antal bekræftede covid-19-tilfælde	Positive af gruppen %	95% konfidens interval
Region Hovedstaden	Aldersintegrerede institutioner	1.601	7,4	(6,1-8,7)
	Børnehaver	258	5,5	(2,7-8,2)
	Dagpleje	40	4,7	(0-11,2)
	Vuggestuer	199	7,7	(4,0-11)
	Alle brancher	50.359	5,0	(4,8-5,2)
Region Sjælland	Aldersintegrerede institutioner	315	4,7	(2,4-7,1)
	Børnehaver	96	3,2	(0-6,8)
	Dagpleje	14	2,1	(0-9,6)
	Vuggestuer	6	2,8	(0-16)
	Alle brancher	10.810	3,6	(3,3-4,0)
Region Syddanmark	Aldersintegrerede institutioner	209	2,9	(0,6-5,1)
	Børnehaver	108	1,9	(0-4,5)
	Dagpleje	23	1,6	(0-6,7)
	Vuggestuer	9	2,2	(0-11,9)
	Alle brancher	11.762	2,2	(1,9-2,4)
Region Midtjylland	Aldersintegrerede institutioner	360	3,5	(1,6-5,4)
	Børnehaver	197	3,2	(0,8-5,7)
	Dagpleje	19	1,1	(0-5,8)
	Vuggestuer	62	3,6	(0-8,2)
	Alle brancher	16.711	2,8	(2,5-3,0)
Region Nordjylland	Aldersintegrerede institutioner	38	2,2	(0-6,8)
	Børnehaver	71	2,3	(0-5,7)
	Dagpleje	29	2,6	(0-8,4)
	Vuggestuer	22	5,9	(0-15,7)
	Alle brancher	5.810	2,3	(1,9-2,7)



Bilag 2

Antal ansatte i gruppen samt andel per region

	Region Hovedstaden		Region Midtjylland		Region Nordjylland		Region Sjælland		Region Syddanmark		I alt
Aldersint.	21.637	45%	10.249	22%	1.736	4%	6.647	14%	7.322	15%	47.591
Børnehaver	4.714	21%	6.068	27%	3.150	14%	2.973	13%	5.693	25%	22.598
Dagpleje	859	15%	1.714	30%	1.114	19%	663	11%	1.460	25%	5.810
Vuggestuer	2.576	49%	1.722	33%	374	7%	217	4%	402	8%	5.291
I alt	29.786	37%	19.753	24%	6.374	8%	10.500	13%	14.877	18%	81.290