



SUNDHEDSMINISTERIET

Holbergsgade 6
DK-1057 København K

T +45 7226 9000
F +45 7226 9001
M sum@sum.dk
W sum.dk

Folketingets Miljø- og Fødevarerudvalg

Dato: 13-04-2021
Enhed: MEDINT
Sagsbeh.: DEPJBR
Sagsnr.: 2014984
Dok. nr.: 1491123

Folketingets Miljø- og Fødevarerudvalg har den 29. oktober 2020 stillet følgende spørgsmål nr. 178 (Alm. del) til sundheds- og ældreministeren, som hermed besvares af sundhedsministeren. Spørgsmålet er stillet efter ønske fra Lise Bech (DF).

Spørgsmål nr. 178:

"Ifølge Fødevarerstyrelsen er ca. 30 pct. af de smittede med covid-19 i Region Nordjylland smittet med minkvarianten, jf. svar på MOF alm. del – spørgsmål 13, men ifølge virolog og overlæge Anders Fomsgaard fra SSI er over 60 pct. smittet med minkvarianten, jf. artiklen "Coronavariant fra mink rammer de fleste patienter i Nordjylland: »Særdeles foruroligende«" fra Ingeniøren den 28. oktober 2020 (www.ing.dk/artikel/coronavariant-mink-rammer-de-fleste-patienter-nordjylland-saerdeles-foruroligende-240096). Kan ministrene forklare, hvordan så stor en forskel i opgørelsen opstår, og hvilken opgørelse der er korrekt?"

Svar:

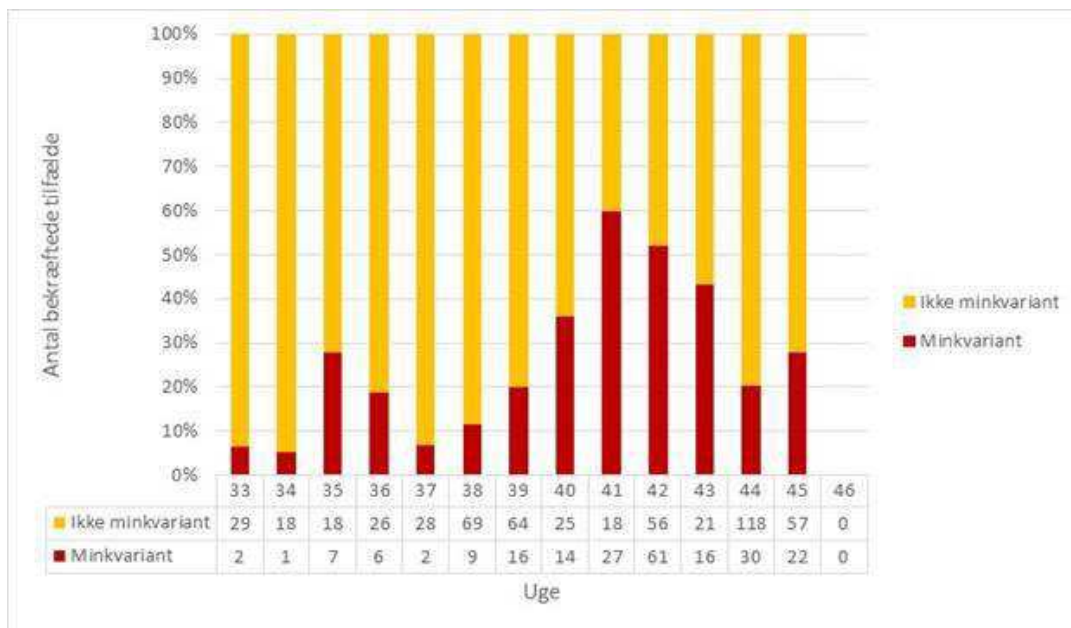
Til brug for besvarelsen er der indhentet bidrag fra Statens Serum Institut, som jeg kan henholde mig til:

"De to svar, der refereres til i spørgsmålet, afspejler forskellige tidspunkter og dataperioder. Procentvise angivelser om varierende forekomst er afhængige af hvilken tidsperiode, der refereres til.

Fødevarerstyrelsens tal er opgjort for perioden d. 8. juni 2020 (uge 24) - 20. oktober 2020 (start uge 43). I slutningen af uge 43 (til og med 25. oktober) var der ifølge SSI's egne opgørelser 621 prøver sekvenseret i Nordjylland, hvoraf 240 var minkvariant, dvs. ca. 39 %.

Fra uge 33 til uge 45 i Nordjylland er det i gennemsnit 28 % af de sekvenserede prøver, der er minkvariant. For et overblik over de ugentlige andele af minkvarianter i Nordjylland henvises til figuren nederst i dokumentet. Det skal dog noteres, at tallene er behæftet med en vis usikkerhed, da det kun var en lille procentdel af prøverne, der blev sekvenseret på det tidspunkt, hvor svaret blev givet fra Statens Serum Institut.

Anders Fomsgaards udtalelse blev givet til en artikel, der blev offentliggjort d. 28. oktober (uge 44), og han udtaler sig på baggrund af de foregående uger, hvor andelen af smittede med minkvarianten var høj. I uge 41 var ca. 60% af de sekvenserede prøver en minkvariant. I uge 42 var ca. halvdelen af de sekvenserede prøver minkvarianten. De sekvenserede prøver udgjorde et repræsentativt udsnit af samtlige prøver, men der vil alligevel være en vis usikkerhed forbundet med angivelserne."



Med venlig hilsen

Magnus Heunicke / Julie Broholm