



Folketingets Ligestillingsudvalg  
Christiansborg

5. november 2020

## Svar på Ligestillingsudvalgets spørgsmål nr. 1 (Alm. del) af 7. oktober 2020 stillet efter ønske fra Fatma Øktem (V)

### Spørgsmål

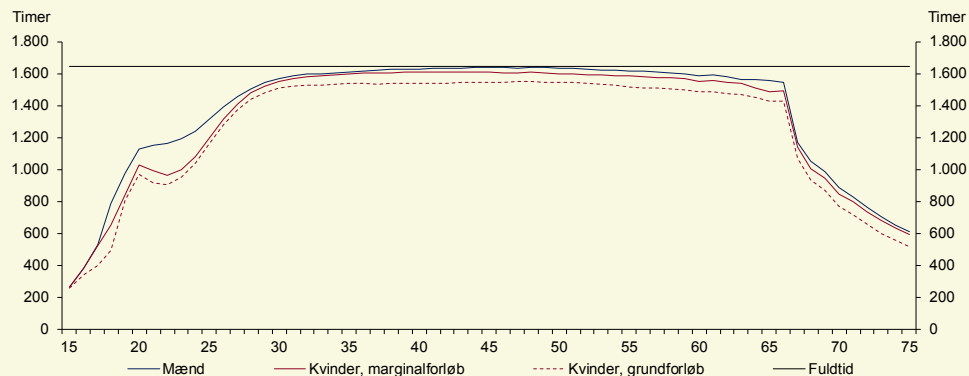
Vil ministeren oplyse beregningen af BNP-effekterne, hvis alle kvinder arbejdede fuldtid inden for de felter, de er uddannede inden for, og fik den samme løn som mænd med tilsvarende uddannelse?

### Svar

Det er umiddelbart ikke muligt at skønne over BNP-virkningerne ved at alle kvinder arbejdede inden for de felter, de er uddannede inden for, og til samme løn som mænd med tilsvarende uddannelse.

Nedenfor er der rent illustrativt vist en beregning af, hvor meget højere beskæftigelsen og BNP hypotetisk ville være, hvis kvinders gennemsnitlige arbejdstid generelt var på niveau med mænds, men uden at antage, at alle kvinder nødvendigvis er beskæftiget på de felter, der oprindeligt er uddannede til. Beregningsgrundlaget tager udgangspunkt i den observerede køns-, alders- og socioøkonomisk betingede gennemsnitlige arbejdstid. Med "socioøkonomisk" status henvises i denne forbindelse til, at der generelt er forskel på arbejdstiden afhængig om man er ordinært beskæftiget eller arbejder ved siden af studier, er i støttet beskæftigelse (fx fleksjob eller aktivering), eller arbejder ved siden af folkepension, efterløn eller førtidspension mv. Det er således beregnet, hvad det vil have af virkning på BNP, hvis det antages, at kvinder tilknyttes den samme gennemsnitlige arbejdstid som mænd inden for en given alder og beskæftigelseskategori, *jf. figur 1*.

**Figur 1**  
**Forudsat aldersfordelt gennemsnitlig årlig arbejdstid blandt beskæftigede i 2025**



Anm.: Den vandrette linje angiver fuldtidsbeskæftigelse. Den fuldtoptrukne røde linje angiver den gennemsnitlige arbejdstid blandt kvinder, hvis kvinder tilknyttes den samme gennemsnitlige arbejdstid som mænd, betinget på alder og socioøkonomisk gruppe.

Kilde: DK2025 – En grøn, retfærdig og ansvarlig genopretning af dansk økonomi, august 2020 og egne beregninger

Det bemærkes, at fx 25-årige kvinder i beskæftigelse i denne beregning i gennemsnit har en lavere arbejdstid end mænd i samme alder, *jf. figur 1*. Det skyldes forskelle i den underliggende beskæftigelses sammensætning. Eksempelvis er 25-årige kvinder i højere grad end mænd under uddannelse, og beskæftigede studerende udgør dermed en større andel blandt alle beskæftigede kvinder end for mændenes vedkommende. Studerende i beskæftigelse arbejder relativt mindre end ordinært beskæftigede. Det er altså ikke antaget i beregningen, at kvinder vil uddanne sig mindre og samtidig arbejde mere i de unge aldre. I andre aldersgrupper er der blandt andet forskelle i uddannelsesniveau eller andele i støttet beskæftigelse frem for ordinær beskæftigelse, hvilket også efterlader nogle (mindre) forskelle i den gennemsnitlige arbejdstid antaget i beregningen.

I et scenarie, hvor den skønnede alders- og socioøkonomisk betingede arbejdstid blandt mænd også antages at gælde for kvinder, vurderes beskæftigelsen at stige svarende til 50.000 fuldtidspersoner. Det svarer til en forøgelse af BNP i størrelsesordenen ca. 2,4 pct. af BNP. Det skal igen bemærkes, at beregningen er hypotetisk.

Med venlig hilsen

Nicolai Wammen  
 Finansminister