



Folketingets Finansudvalg
Christiansborg

23. februar 2021

Svar på Finansudvalgets spørgsmål nr. 41 (Alm. del) af 27. oktober 2020 stillet efter ønske fra Rune Lund (EL)

Spørgsmål

Vil ministeren i relation til Finansministeriet (sep. 2020): ”Regneprincip for arbejdsudbudsvirkning af ændret pensionsalder og levetid” oplyse, om det antages, at der er linearitet i den skønnede sammenhæng mellem stigende folkepensionsalder og den faktiske tilbagetrækningsalder, og i bekræftende fald oplyse, hvad det faglige og empiriske grundlag er for at antage linearitet?

Svar

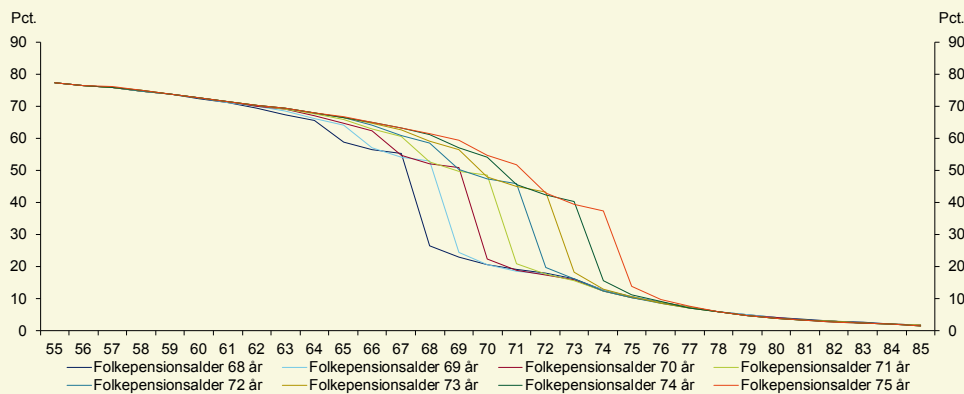
Finansministeriet beregner den forventede gennemsnitlige tilbagetrækningsalder af stigninger i folkepensionsalderen på baggrund af den skønnede beskæftigelse i de mellemfristede fremskrivninger. Den seneste mellemfristede fremskrivning er *DK2025 - en grøn, retfærdig og ansvarlig genopretning af Danmark (august 2020)*, og inkluderer derfor ikke virkningerne af *Aftale om en ny ret til tidlig pension (oktober 2020)*.

Der er i de mellemfristede fremskrivninger ikke indlagt en specifik antagelse, om at der skal være linearitet i den skønnede sammenhæng mellem stigende folkepensionsalder og den forventede tilbagetrækningsalder. Sammenhængen er bestemt af udviklingen i beskæftigelsesfrekvensen henover alder. Det, der afgør, om sammenhængen mellem folkepensionsalder og faktisk tilbagetrækningsalder er voksende, konstant eller aftagende ved gentagne forhøjelser, er, om beskæftigelsesfrekvensen aftager mere eller mindre før folkepensionsalderen end efter folkepensionsalderen.

Når folkepensionsalderen forhøjes, antages beskæftigelsesfrekvenserne at blive forskudt således, at den aftagende tendens fortsættes, *jf. figur 1*, hvor den skønnede beskæftigelsesfrekvens for årgang 2006 er vist ved forskellige folkepensionsaldrer.¹

¹ Den forventede folkepensionsalder for årgang 2006 er 75 år. Sammenlignet med i 2021, hvor folkepensionsalderen er 66 år (for årgang 1954, andet halvår), vil årgang 2006 få øget folkepensionsalderen med i alt 9 år.

Figur 1
Beskæftigelsesprofil for årgang 2006 i det mellemfristede forløb ved forskellige pensionsaldersgrænser, fuldtidsvægtet



Anm.: Den lovbestemte efterlønsalder og folkepensionsalder for årgang 2006 er henholdsvis 72 og 75 år.

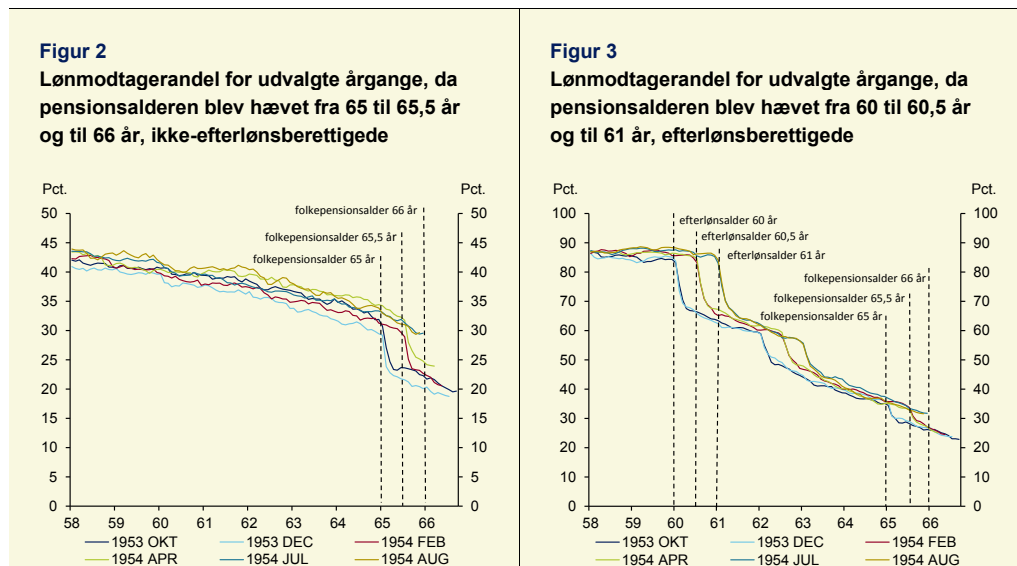
Kilde: Beregninger på basis af grundlaget for *DK2025 – en grøn, retfærdig og ansvarlig genopretning af dansk økonomi*, august 2020.

Det fremgår af figuren, at andelen i beskæftigelse er gradvist faldende for hvert alderstrin. For hver forhøjelse af folkepensionsalderen er der således en lavere andel i beskæftigelse. Imidlertid er andelen, der arbejder efter overgang til folkepension, også aftagende. Beskæftigelsesvirkningen af at hæve folkepensionsalderen er overordnet set givet ved andelen, der vælger beskæftigelse, hvis de ikke kan overgå til folkepension, minus den andel af alderstrinnet, der alligevel ville være beskæftiget.

For hver forhøjelse af folkepensionsalderen aftager andelen i beskæftigelse på alderstrinnet, hvor de ellers ville være overgået til folkepension, men andelen, der ellers ville være i beskæftigelse, aftager også. Hvis beskæftigelsesfrekvensen aftager mere op mod folkepensionsalderen end over folkepensionsalderen, indebærer det en aftagende beskæftigelsesvirkning for hver forhøjelse af folkepensionsalderen. Omvendt er beskæftigelsesvirkningen tiltagende, hvis beskæftigelsesfrekvenserne over folkepensionsalderen aftager mere end de aftager før folkepensionsalderen. I de mellemfristede fremskrivninger er den aftagende profil for beskæftigelsesfrekvensen omtrent den samme op til folkepensionsalderen som over folkepensionsalderen, hvilket giver anledning til en omtrent lineær sammenhæng mellem forhøjelser af folkepensionsalderen og virkningen på beskæftigelsen og dermed på den faktiske tilbagetrækning.

Det empiriske grundlag for profilen for beskæftigelsesfrekvensen henover alderstrinene ved uændret folkepensionsalder bygger på observerede beskæftigelsesfrekvenser for den nuværende befolkning fordelt på alder. Det empiriske grundlag for forskydning af profilen ved forhøjelse af folkepensionsalderen bygger bl.a. på de foreløbige erfaringer med at hæve folkepensionsalderen fra 65 til 65,5 og 66 år i 2019. Det fremgår, at tilbagetrækningen på folkepensionsalderen rykker med, når folkepensionsalderen øges. Foreløbig er der ikke indikationer på, at afgang fra

beskæftigelse før folkepensionsalderen tiltager ifm. stigninger i folkepensionsalderen, jf. figur 2.



Anm.: Beskæftigelsesfrekvensen er beregnet på baggrund af lønmodtagerbeskæftigelse, og indeholder derfor ikke selvstændige. Efterlønsberettigelse er fastsat på baggrund af oplysninger om efterlønsbeviser, fradrag for indbetalinger af efterlønsbidrag, samt udbetalinger af efterløn. Efterlønsalderen er 60 år for årgang 1953, 60,5 år for årgang 1954 (første halvår) og 61 år for årgang 1954 (andet halvår). Folkepensionsalderen er 65 år for årgang 1953, 65,5 år for årgang 1954 (første halvår) og 66 år for årgang 1954 (andet halvår).

Kilde: Danmarks Statistiks lønmodtagerbeskæftigelse (BFL).

For de efterlønsberettigede understøtter de observerede beskæftigelsesfrekvenser for årgange berørt af højere efterlønsalder (der følger af den højere folkepensionsalder) antagelsen om, at frekvenserne forskydes med alderen, når folkepensionsalderen hæves, jf. figur 3.

Ud over forskydning af frekvenserne indgår der i opgørelserne af beskæftigelsesvirkningen af forhøjelser af folkepensionsalderen også andre adfærdsforudsætninger knyttet til øget folkepensionsalder. Det gælder en antagelse om øget udnyttelse af efterlønsordningen blandt de efterlønsberettigede, når folkepensionsalderen øges samt en antagelse om, at gradvist flere vil benytte sig af tilbagetrækning for egen midler (selvpensionering). Disse antagelser påvirker opgørelsen en smule, men ændrer ikke på det overordnede billede.

Finansministeriet arbejder løbende på forbedringer af regneprincipperne. Det gælder også skønnet for virkning på den gennemsnitlige tilbagetrækningsalder af ændringer i folkepensionsalderen. Notatet "Regneprincip for arbejdsudbudsvirkning af ændret pensionsalder og levetid" fra september 2020 er et led i denne løbende optimering af regneprincipperne, som også tjener det formål at dokumentere regneprincipperne.

Samlet set indebærer de gældende regneprincipper, at den forventede tilbagetrækningsalder for årgang 2006 skønnes at blive øget med ca. 0,45 år (fuldtidsvægtet)

ved hver af følgende stigninger i folkepensionsalderen: 68 til 69 år, 69 til 70 år, 70 til 71 år, 71 til 72 år, 72 til 73 år, 73 til 74 år samt 74 til 75 år, *jf. tabel 1.*

Tabel 1

Ændring i forventet tilbagetrækningsalder fsa. diskretionære forhøjelser af folkepensionsalderen

År	Ikke fuldtidsvægtet	Fuldtidsvægtet
Virkning af et års øget folkepensionsalder fra 68 til 69 år	0,43	0,45
Virkning af et års øget folkepensionsalder fra 69 til 70 år	0,43	0,46
Virkning af et års øget folkepensionsalder fra 70 til 71 år	0,44	0,46
Virkning af et års øget folkepensionsalder fra 71 til 72 år	0,44	0,46
Virkning af et års øget folkepensionsalder fra 72 til 73 år	0,44	0,45
Virkning af et års øget folkepensionsalder fra 73 til 74 år	0,44	0,45
Virkning af et års øget folkepensionsalder fra 74 til 75 år	0,45	0,46

Anm.: Virkning af et års øget folkepensionsalder angiver den beregnede effekt af at hæve folkepensionsalderen og efterlønsalderen med 1 år (ad gangen) for årgang 2006 fra en pensionsalder på 68 år (og en efterlønsalder på 65 år) op til den lovbestemte pensionsalder og efterlønsalder. Den lovbestemte efterlønsalder og folkepensionsalder for årgang 2006 er henholdsvis 72 og 75 år. Effekterne angiver, hvor meget de 57-årige beskæftigede i gennemsnit forventes at udskyde deres tilbagetrækningsalder, når der tages højde for dødelighed. Den fuldtidsvægtede opgørelse tager desuden højde for arbejdsomfang (heltid/deltid).

Kilde: Egne beregninger.

Det konkrete niveau for den beregnede tilbagetrækningsalder afhænger af en række faktorer, herunder årgangens uddannelsessammensætning og andelen af efterlønsberettigede og indvandrede. Derfor kan virkningen af forhøjelser af folkepensionsalderen på den forventede tilbagetrækningsalder variere en smule på tværs af årgange.

Det forhold, at den skønnede virkning på den forventede tilbagetrækningsalder er mindre end 1, betyder, at den gennemsnitlige tilbagetrækningsalder stiger med mindre end folkepensionsalderen. Den gennemsnitlige tilbagetrækningsalder ligger i udgangspunktet omtrent på niveau med folkepensionsalderen, mens den på sigt ligger omtrent på niveau med efterlønsalderen.

Den fuldtidsvægtede virkning på den forventede tilbagetrækningsalder er på samme niveau eller lidt større end den ikke-vægtede virkning. Vægtningen med arbejdsomfang vægter tilgangen fra ikke-beskæftigelse (folkepension og efterløn) til beskæftigelse ned. Det er den såkaldte deltagelsesvirkning. Herudover er der en virkning fra, at det gennemsnitlige timeomfang på den hidtidige folkepensionsalder øges, fordi nogle personer, der før var deltidsbeskæftigede pensionister, skønnes at blive ordinært beskæftigede med et større timeomfang.

Med venlig hilsen

Nicolai Wammen
Finansminister