



Folketingets Indenrigs- og Boligudvalg

Holmens Kanal 22
1060 København K
Telefon 72 28 24 00

Sagsnr.
2021 - 2729

Svar på spørgsmål fra Samira Nawa (RV) stillet den 18. marts 2021.

Doknr.
401140

Dato
13-04-2021

Spørgsmål nr. 156:

”Har ministeren som opfølgning på Indenrigs- og Boligudvalgets temamøde med regeringens ghettorepræsentanter den 15. marts 2021 mulighed for at udarbejde beskæftigelsesstatistik for udsatte boligområder og ghettoområder fordelt på aldersgrupper med henblik på at belyse eventuelle forskelle mellem generationer – og vil ministeren i givet fald oversende disse data til udvalget? Vil ministeren endvidere overveje at lade denne type beskæftigelsesstatistik indgå i Parallelsamfundsredegørelsen fremover, inklusive data for udviklingen over tid?”

Svar:

Bolig- og Planstyrelsen oplyser følgende:

”Tabel 1 nedenfor viser udviklingen fra 2010-2020 i andelen af beboere uden arbejdsmarkedstilknytning for boligområder på udsattelisten pr. 1. dec. 2020 under ét, opdelt på aldersgrupperne 18-30 år, 31-49 år, 50-64 år og i alt 18-64 år.

Det fremgår af tabellen, at der er meget stor forskel på arbejdsmarkedstilknytningen i de forskellige aldersgrupper.

Tabel 1. Udvikling i andel beboere uden arbejdsmarkedstilknytning (pct.) fra 2010-2020 for de udsatte boligområder pr. 1. dec. 2020

| | 2010 | 2011 | 2012 | 2013 | 2014 | 2015 | 2016 | 2017 | 2018 | 2019 | 2020 |
|----------|------|------|------|------|------|------|------|------|------|------|------|
| 18-64 år | 45,5 | 47,1 | 47,1 | 46,7 | 46,6 | 43,3 | 45,6 | 43,5 | 43,7 | 40,5 | 39,5 |
| 18-30 år | 24,4 | 25,4 | 24,8 | 24,1 | 23,6 | 15,0 | 21,9 | 19,6 | 19,7 | 17,8 | 17,8 |
| 31-49 år | 51,9 | 54,0 | 54,3 | 54,1 | 54,3 | 53,3 | 52,6 | 48,7 | 47,6 | 43,5 | 41,0 |
| 50-64 år | 64,1 | 66,3 | 67,5 | 68,0 | 68,5 | 69,5 | 70,2 | 70,3 | 71,5 | 66,9 | 65,6 |

Anm.: Opgjort for enkelte år. Der er i 2020 blevet brugt en anden beregningsmetode for opgørelsen af beboersammensætningen for de almene boligområder. Ghattokriterierne for de almene boligområder i 2020 er beregnet på baggrund af beboere i samtlige boliger i området (herunder familieboliger, ældreboliger og ungdomsboliger).

Anm.: Opgørelsesmetoden er *ikke* et 2-årigt gennemsnit som ved ghettokriteriet vedr. arbejdsmarked.

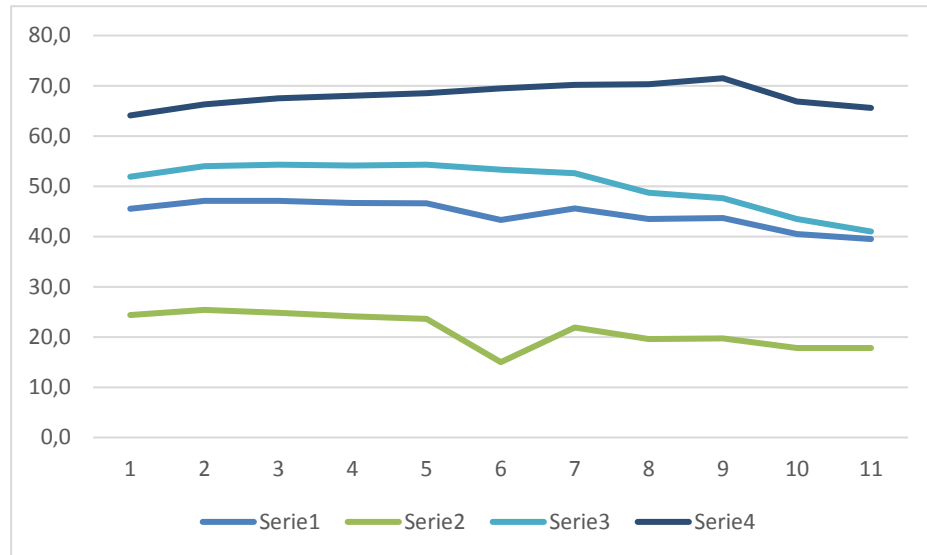
Kilde: Bolig- og Planstyrelsen baseret på udtræk fra Danmarks Statistiks forskerordning.

Af tabellen fremgår, at der har været et fald i andelen af beboere uden arbejdsmarkedstilknytning i alt i aldersgruppen 18-64 år. Dette skyldes især en positiv beskæftigelsesmæssig udvikling i aldersgruppen 31-49 år, idet der har været et fald i andelen af beboere uden for arbejdsmarkedet i perioden på 10,9 pct. point, jf. tabel 1.



Figur 1 er en grafisk fremstilling af tabel 1.

Figur 1. Udviklingen i andelen af beboere uden arbejdsmarkedstilknytning (pct.) fra 2010-2020 for områder på udsattelisten pr. 1. dec. 2020



Anm.: Opgjort for enkelte år. Der er i 2020 blevet brugt en anden beregningsmetode for opgørelsen af beboersammensætningen for de almene boligområder. Ghetto-kriterierne for de almene boligområder i 2020 er beregnet på baggrund af beboere i samtlige boliger i området (herunder familieboliger, ældreboliger og ungdomsboliger).

Anm.: Opgørelsesmetoden her er *ikke* et 2-årigt gennemsnit som ved ghetto-kriteriet vedr. arbejdsmarked.

Kilde: Bolig- og Planstyrelsen baseret på udtræk fra Danmarks Statistiks forskerordning.

I 2020 ligger andelen af beboere uden arbejdsmarkedstilknytning i de udsatte boligområder under ét lige under grænseværdien på 40 pct. Andelen bliver trukket under grænseværdien, idet der er relativt få unge, som er uden tilknytning til arbejdsmarkedet (beboere i alderen 18-30 år ligger på 17,8 pct. i 2020). Aldersgruppen 50+ (50-64 år) har den største andel uden arbejdsmarkedstilknytning (65,6 pct. i 2020).

Tabel 2 nedenfor viser en oversigt over andelen af beboere uden arbejdsmarkedstilknytning i de 25 udsatte områder i 2020 i de forskellige aldersgrupper. Andele, der overskrider grænseværdien på 40 pct., er markeret med gråt.

Tabel 2. Arbejdsmarkedstilknytning for de 25 udsatte boligområder pr. 1. december 2020

| Område | Kommune | Beboere | Udenfor arb.marke d | Udenfor arb.marke d | Udenfor arb.marke d | Udenfor arb.marke d |
|--------------------------|-----------|----------------|------------------------|------------------------|------------------------|------------------------|
| | | (1.000 +) | > 40 pct. | > 40 pct. | > 40 pct. | > 40 pct. |
| | | 1. jan 2020 | 18-64 år | 18-30 år | 31-49 år | 50-64 år |
| Aldersrogade* | København | 2.103 | 32,1 | 13,0 | 30,2 | 62,8 |
| Mjølnerparken* | København | 1.493 | 35,8 | 9,5 | 34,5 | 67,8 |
| Tingbjerg/Utterslevhuse* | København | 6.290 | 24,4 | 9,4 | 21,8 | 47,3 |



| | | | | | | |
|-----------------------------------|---------------|---------------|-------------|-------------|-------------|-------------|
| Stærevej mv | København | 1.064 | 33,2 | 12,8 | 40,5 | 55,8 |
| Tåstrupgård* | Høje-Taastrup | 2.011 | 25,8 | 9,7 | 22,1 | 53,1 |
| Ringparken, Slagelse* | Slagelse | 1.963 | 37,0 | 18,0 | 38,4 | 61,4 |
| Motalavej* | Slagelse | 1.524 | 39,4 | 19,1 | 36,3 | 69,5 |
| Lindholm | Guldborgsund | 1.596 | 44,5 | 22,8 | 47,8 | 61,7 |
| Solbakken mv* | Odense | 1.323 | 35,7 | 17,8 | 37,2 | 68,2 |
| Byparken/Skovparken | Svendborg | 1.479 | 46,3 | 24,2 | 49,1 | 67,7 |
| Nørager/Søstjernevej m.fl.* | Sønderborg | 1.266 | 41,1 | 19,1 | 41,0 | 66,2 |
| Stengårdsvej* | Esbjerg | 1.296 | 38,2 | 15,9 | 42,5 | 60,9 |
| Hedelundgårdparken | Esbjerg | 2.359 | 40,6 | 23,9 | 43,7 | 58,7 |
| Sønderbro | Horsens | 1.450 | 41,3 | 23,9 | 38,8 | 61,8 |
| Sundparken* | Horsens | 1.517 | 43,8 | 19,6 | 47,8 | 67,5 |
| Skovvejen/Skovparken* | Kolding | 2.274 | 38,5 | 18,1 | 37,6 | 67,9 |
| Glarbjergvej-området | Randers | 1.515 | 43,9 | 25,0 | 48,2 | 57,2 |
| Gammel Jennumparken | Randers | 1.351 | 47,0 | 23,8 | 51,4 | 61,8 |
| Bispehaven* | Aarhus | 2.216 | 41,1 | 16,3 | 44,7 | 76,2 |
| Gellerupparken/Toveshøj* | Aarhus | 4.965 | 47,5 | 17,0 | 55,0 | 82,3 |
| Ellekonebakken | Viborg | 1.040 | 45,0 | 29,6 | 48,7 | 60,3 |
| Houlkærvænget | Viborg | 1.068 | 40,8 | 26,4 | 41,0 | 59,5 |
| Nøjsomhed/Sydvej* | Helsingør | 1.093 | 37,5 | 19,0 | 40,3 | 61,6 |
| Kertemindevej kvarteret | Odense | 1.365 | 44,3 | 21,3 | 42,7 | 56,9 |
| Vollsmose* | Odense | 7.259 | 48,9 | 20,1 | 55,9 | 80,5 |
| Udsatte boligområder i alt | | 52.880 | 39,5 | 17,8 | 41,0 | 65,6 |

Anm.: Opgjort for enkelte år. Ghattokriterierne for de almene boligområder i 2020 er beregnet på baggrund af beboere i samtlige boliger i området (herunder familieboliger, ældreboliger og ungdomsboliger). Anm.: 15 af de 25 udsatte områder er også ghettområder (markeret med *).

Kilde: Bolig- og Planstyrelsen baseret på udtræk fra Danmarks Statistiks forskerordning.

Beskæftigelsesstatistik fordelt på aldersgrupper vil fremadrettet indgå i de årlige redegørelser om parallelsamfund – dog ikke i Redegørelse om parallelsamfund 2021, som forventes offentliggjort snart.

Med venlig hilsen
Kaare Dybvad Bek