

Intervare A/S

CVR 25169158

INTERVARE A/S
Banemarksvej 58
2605 Brøndby

Arbejdstilsynet
Tilsynscenter Øst
Landskronagade 33
2100 København Ø

T 70 12 12 88
at@at.dk
www.amid.dk

CVR 21481815

21. maj 2019

Besøgsrapport fra Arbejdstilsynets tilsyn

Arbejdstilsynet har den 20. maj 2019 været på besøg hos INTERVARE A/S på arbejdsstedet Banemarksvej 58, 2605 Brøndby.

Vi talte med arbejdsgivere/arbejdsgiverrepræsentanter Charlotte Vang Hansen og Jonas Rolandsen, samt arbejdsmiljørepræsentant Rannva Joensen.

Arbejdstilsynet har på besøget ikke konstateret nogen overtrædelse af arbejdsmiljølovgivningen i de inspicerede områder.

Der er arbejdsmiljøforhold i virksomheden, som I kan justere. Derfor vil vi sende jer en vejledning om:

- undersøgelse af arbejdsulykker.

Heri vil der være anbefalinger til, hvordan I kan forbedre nogle konkrete arbejdsmiljøforhold, eller information om arbejdsmiljøregler.

I har ikke pligt til at foretage jer yderligere som opfølgning på vores besøg.

Information om besøget

- I har fået et eksemplar af "Arbejdstilsynets besøg i dag", der informerer om formålet med besøget og grundlaget for det.
- I er blevet informeret om, at eventuelle reaktioner fra Arbejdstilsynet vil blive sendt til virksomhedens juridiske enhed via e-Boks.

Hvis I har en arbejdsmiljøorganisation, skal I orientere medlemmerne om indholdet af dette brev. Vi opfordrer jer til at orientere alle ansatte, som er berørt.

Ring, hvis I har spørgsmål

I er velkomne til at ringe til Arbejdstilsynet på 70 12 12 88, hvis I har spørgsmål.

Sag

20190014173/2

Ansvarlig:

Lene Buhl Gilje

CVR 25169158

P 1007380409

Side 1/2

Venlig hilsen

Side 2/2

Lene Buhl Gilje
Tilsynsførende

INTERVARE A/S
Banemarksvej 58
2605 Brøndby

Arbejdstilsynet
Tilsynscenter Øst
Landskronagade 33
2100 København Ø

T 70 12 12 88
at@at.dk
www.amid.dk

CVR 21481815

24. maj 2019

Vejledning

Arbejdstilsynet var på tilsynsbesøg den 20. maj 2019 hos INTERVARE A/S, Banemarksvej 58, 2605 Brøndby. Vi talte med driftchef Jonas Rolandsen, HR chef Charlotte Vang Hansen og arbejdsmiljørepræsentant Rannva Joensen.

Sag
20190014173/4
Ansvarlig:
Lene Buhl Gilje

Arbejdstilsynet var repræsenteret ved tilsynsførende Lene Buhl Gilje og tilsynsførende Peter N. Glader.

CVR 25169158
P 1007380409

En vejledning er ikke en afgørelse, men alene information om arbejdsmiljøreglerne eller anbefalinger til, hvordan et bestemt arbejdsmiljøproblem kan forbedres.

Side 1/2

Som vi oplyste på besøget, vil vi gerne vejlede jer om følgende arbejdsmiljøforhold:

Vejledning om undersøgelse af arbejdsulykker

God og effektiv ulykkesforebyggelse forudsætter, at man kender alle grundene til, at ulykken skete. Det opnår virksomheden ved at bruge Arbejdstilsynets værktøj til analyse af ulykker, der hjælper med at afdække baggrunden for ulykken og at identificere, hvor sikkerheden skal forbedres for at undgå, at ulykken gentager sig.

Det er ofte forholdsvis nemt at udpege det umiddelbare fysiske svigt som årsag til, at medarbejderen kom til skade – som fx at han/hun snublede og slog hovedet ind i kant.

Arbejdstilsynets analyser af arbejdsulykker gennem mange år viser imidlertid, at der altid er en eller flere planlægningsmæssige eller personlige årsager, som har haft betydning for det fysiske svigt.

Formålet med metoden er, at:

- Afdække den kæde af hændelser, der gik forud for ulykken.
- Afdække samspillet mellem fysiske og personlige svigt og svigt i planlægningen.

- Undersøge, om der kan ske tilsvarende ulykker også andre steder i virksomheden.
- Identificere, hvor sikkerheden skal forbedres.

Til metoden hører en guide til læring af ulykker og et dialogværktøj:

[Guide til læring af ulykker \(pdf\)](#)

[Dialogværktøj \(pdf\)](#)

Du kan også læse en kort vejledning i brug af guiden her:

[Vejledning i brug af guiden.](#)

”Guide til læring af ulykker” er et enkelt værktøj. Guiden indeholder 15 kategorier af mulige årsager til en arbejdsulykke. Den gør virksomheden i stand til at komme bagom ulykkens årsager og dermed forebygge effektivt og varigt.

Som aftalt med HR chef Charlotte Vang Hansen under besøget den 20. maj 2019 sendes Arbejdstilsynets værktøj til undersøgelse af arbejdsulykker. På Arbejdstilsynets forside www.at.dk findes flere temaer, og der vælges Ulykker. I næste skærbillede er der links til undersøgelse af ulykker.

Herunder linket til "metode til analyse af arbejdsulykker":

<https://amid.dk/viden-og-forebyggelse/arbejdsskader/arbejdsulykker/hvad-kan-i-goere/metode-til-analyse-af-arbejdsulykker/>.

Vi opfordrer jer til at orientere arbejdsmiljø- og tillidsrepræsentanter, der er berørt af vejledningen, om den.

Følg jeres sag digitalt

Få overblik over denne sag og eventuelle andre sager med Arbejdstilsynet på vores selvbetjeningsløsning [Arbejdsmiljø i din virksomhed](#).

Ring, hvis I har spørgsmål

I er velkomne til at ringe til Arbejdstilsynet på 70 12 12 88, hvis I har spørgsmål til vejledningen.

Venlig hilsen

Lene Buhl Gilje
Tilsynsførende

Ny sag

INTERVARE A/S
Banemarksvej 58
2605 Brøndby

Arbejdstilsynet
Tilsynscenter Øst
Landskronagade 33
2100 København Ø

T 70 12 12 88
at@at.dk
www.amid.dk

CVR 21481815

20. juni 2019

Besøgsrapport fra Arbejdstilsynets tilsyn

Arbejdstilsynet har den 12. juni 2019 været på besøg hos INTERVARE A/S på arbejdsstedet Banemarksvej 58, 2605 Brøndby.

Vi talte med arbejdsgiver/arbejdsgiverrepræsentant Jonas Rolandsen, samt arbejdsmiljørepræsentant Paulina Kowalska.

Sag
20190036855/5
Ansvarlig:
Bo Bang Berthelsen

CVR 25169158
P 1007380409

Resultat af besøget

Påbud m.v.

Vi overvejer at give virksomheden en eller flere afgørelser.

I vil få et brev med en beskrivelse af de forhold, som vi så/fik oplyst i virksomheden, og som I endnu ikke har haft mulighed for at komme med jeres bemærkninger til.

Vi vil vurdere jeres bemærkninger, inden vi træffer afgørelse.

Hvis I får et påbud om at bringe forholdene i orden, kan det være, at I også får et påbud om at bruge en autoriseret arbejdsmiljørådgiver til at bistå jer med at løse arbejdsmiljøproblemerne.

Overvejelse om eventuel straf

Arbejdstilsynet vil vurdere, om der er grundlag for at melde virksomheden til politiet eller give den en bøde. Det er fast praksis, når Arbejdstilsynet undersøger en alvorlig arbejdsulykke eller når en virksomhed ikke har efterkommet påbud fra Arbejdstilsynet.

Information om besøget

- Arbejdstilsynet indhentede på besøget dokumentation og/eller prøver i form af Foto.
- I har fået et eksemplar af "Arbejdstilsynets besøg i dag", der informerer om formålet med besøget og grundlaget for det.

Side 1/2

- I er blevet informeret om, at eventuelle reaktioner fra Arbejdstilsynet vil blive sendt til virksomhedens juridiske enhed via e-Boks.

Hvis I har en arbejdsmiljøorganisation, skal I orientere medlemmerne om indholdet af dette brev. Vi opfordrer jer til at orientere alle ansatte, som er berørt.

Ring, hvis I har spørgsmål

I er velkomne til at ringe til Arbejdstilsynet på 70 12 12 88, hvis I har spørgsmål.

Venlig hilsen

Bo Bang Berthelsen
Tilsynsførende

INTERVARE A/S
Banemarksvej 58
2605 Brøndby

Arbejdstilsynet
Tilsynscenter Øst
Landskronagade 33
2100 København Ø

T 70 12 12 88
at@at.dk
www.amid.dk

CVR 21481815

9. juli 2019

Afgørelse

Vi sendte en høring til jer den 20. juni 2019 i forlængelse af tilsynsbesøget den 12. juni 2019.

På besøget den 12. juni 2019 hos INTERVARE A/S på adressen Banemarksvej 58, 2605 Brøndby talte vi med driftchef Jonas Rolandsen, arbejdsmiljørepræsentant Paulina Kowalska.

Arbejdstilsynet var repræsenteret ved tilsynsførende Bo Bang Berthelsen.

I har nu haft mulighed for at komme med jeres bemærkninger til sagens oplysninger. Hvis I har sendt bemærkninger til os, er de indgået i vores vurdering af sagen, og de fremgår af afsnittet nedenfor om sagens oplysninger.

Vi har på baggrund af de samlede oplysninger truffet følgende afgørelse:

Påbud

Virksomheden påbydes at planlægge, tilrettelægge og udføre arbejdet i kørezonerne sikkerheds- og sundhedsmæssigt fuldt forsvarligt.

I skal efterkomme påbuddet **senest den 15. november 2019**.

I skal orientere alle arbejdsmiljø- og tillidsrepræsentanter, der er berørt af påbuddet.

I skal **senest den 22. november 2019** give os besked om, hvordan I har efterkommet påbuddet. Inden I giver os besked, skal I orientere arbejdsmiljøorganisationen om, hvordan påbuddet er efterkommet. I skal bruge [formularen](#) på vores selvbetjeningsløsning Arbejdsmiljø i din virksomhed.

Begrundelse for påbuddet

Det er Arbejdstilsynets vurdering, at arbejdet i kørezonerne ikke er planlagt, tilrettelagt og udført sikkerheds- og sundhedsmæssigt fuldt forsvarligt.

Sag

20190036855/9

Ansvarlig:

Bo Bang Berthelsen

CVR 25169158

P 1007380409

Side 1/4

Vurderingen baseres på, at det er nødvendigt at udføre manuelt arbejde i en kørezone, men at der ikke forefindes nogen procedure for at markere, at dette finder sted.

Påkøres en ansat af en truck eller en pallestaber, er der risiko for alvorlige personskader, typisk i form af knoglebrud.

Der er ved afgørelsen lagt vægt på, at:

- Det var nødvendigt, at der udførtes en mindre grad af manuelt arbejde i kørezoneerne, når hylderne skulle fyldes op.
- Der blev ikke foretaget særlig afspærring eller på anden måde gjort opmærksom på, at der blev udført manuelt arbejde i en kørezone.

At der har været en ulykke under manuelt arbejde i en kørezone, underbygger blot ovenstående.

Sagens oplysninger

Arbejdstilsynet, ved tilsynsførende Bo Berthelsen, besøgte den 12. juni 2019 INTERVARE A/S, Banemarksvej 58, 2605 Brøndby. Under besøget talte vi med driftschef Jonas Rolandsen og arbejdsmiljørepræsentant Paulina Kowalska. Besøget fandt sted på baggrund af en arbejdsulykke, der havde fundet sted den 23. maj 2019.

Under besøget konstaterede vi, at:

- Lageret var et større lager, som er traditionelt opbygget med lagerreoler.
- Der anvendtes trucks, pallestablere og rulleborde på lageret.
- Pallestablere og trucks havde gennemgået lovpligtigt eftersyn.
- Der var i lagerhallen god belysning, og gulve fremstod hele og uden skader.
- Under besøget vendte en truck 2 gange mellem 4 arbejdspladser til manuelt arbejde.
- Der var en truck, der arbejdede i en zone, hvor det blev oplyst, at der ikke måtte finde truckkørsel sted.
- Det var ikke klart opmærket, hvor der var truckzoner, og hvor der var zoner til manuelt arbejde.

Om lageret oplyste driftschef Jonas Rolandsen og arbejdsmiljørepræsentant Paulina Kowalska, at:

- Lageret var inddelt i gange, hvor der blev fyldt varer på reoler (typisk med truck eller pallestabler).
- Pakning af varerne foregik manuelt fra den modsatte side af reolerne.
- De ansatte var instrueret i, hvilke gange der var til manuelt arbejde, og hvilke der var til opfyldning, og hvor der derfor foregik kørsel med bl.a. trucks.
- Der i den nærmeste fremtid ville blive foretaget en tydeligere opmærkning af zoner for gående og zoner for kørende trafik.
- Det var nødvendigt, at der udførtes en mindre grad af manuelt arbejde i kørezoneerne, når hylderne skulle fyldes op.
- Der ikke blev foretaget særlig afspærring eller på anden måde gjort opmærksom på, at der blev udført manuelt arbejde i en kørezone.

Om ulykken oplyste driftschef Jonas Rolandsen og arbejdsmiljørepræsentant Paulina Kowalska, at:

- En truckfører skal fylde op på hylder i en kørzezone.
- Trucken er placeret ca., hvor pallen til venstre i billede 1 er placeret.
- Arbejdet foregår, hvor de hvide kasser står til højre i billedet.
- Truckførerens ene fod er placeret mellem pallen til venstre på billede 1 og stigebensbeskytteren midt i billedet.
- Truckføreren beder en kollega flytte trucken.
- Da kollegaen flytter trucken, drejer han den forkerte vej på rattet, hvorved truckførerens fod bliver klemt mellem stigebensbeskytteren og trucken.

Anvendte regler

- § 38, stk. 1 og § 77, stk. 1, i lovbekendtgørelse nr. 1084 af 19. september 2017 af lov om arbejdsmiljø.
- § 4 og § 7 stk.1, i bekendtgørelse nr. 1234 af 29. oktober 2018 om arbejdets udførelse.

Vejledning til at efterkomme påbuddet

I kan læse meget mere om "Sikkert arbejde på lager og i lager terminaler" via dette link:

http://www.bartransportogengros.dk/Files/Billeder/BAR%20Transport/pdf/ulykker_lageromraadet.pdf.

I kan klage over påbuddet

I kan klage over påbuddet til Arbejdsmiljøklagenævnet. Hvis I ønsker at klage, skal I sende klagen til Arbejdstilsynet. Vi skal modtage klagen inden fire uger efter, at I har modtaget påbuddet. Klage har opsættende virkning. Det betyder, at I ikke behøver at rette jer efter påbuddet, mens klagen bliver behandlet. Hvis vi fastholder påbuddet, sender vi klagen videre til Arbejdsmiljøklagenævnet, som behandler jeres klage.

Følg jeres sag digitalt

Få overblik over denne sag og eventuelle andre sager med Arbejdstilsynet på [Arbejdsmiljø i din virksomhed](#). Her kan I bl.a. se kommende frister, og om Arbejdstilsynet vurderer, at I har efterkommet påbuddet.

Ring, hvis I har spørgsmål

I er velkomne til at ringe til Arbejdstilsynet på 70 12 12 88, hvis I har spørgsmål til påbuddet.

Venlig hilsen

Bo Bang Berthelsen
Tilsynsførende

Billede 1:
Billede 1



Ulykkessted

Ny sag

INTERVARE A/S
Banemarksvej 58
2605 Brøndby

Arbejdstilsynet
Tilsynscenter Øst
Landskronagade 33
2100 København Ø

T 70 12 12 88
at@at.dk
www.amid.dk

CVR 21481815

23. oktober 2019

Besøgsrapport fra Arbejdstilsynets tilsyn

Arbejdstilsynet har den 22. oktober 2019 været på besøg hos INTERVARE A/S på arbejdsstedet Banemarksvej 58, 2605 Brøndby.

Vi talte med arbejdsgivere/arbejdsgiverrepræsentanter Charlotte Vang Hansen, Jonas Rolandsen og Martin Walters, samt arbejdsmiljørepræsentant Pauline Kowalska.

Sag
20190058168/2
Ansvarlig:
Emilie Eie Otterstrøm

CVR 25169158
P 1007380409

Side 1/2

Resultat af besøget

Påbud m.v.

Vi overvejer at give virksomheden en eller flere afgørelser.

I vil få et brev med en beskrivelse af de forhold, som vi så/fik oplyst i virksomheden, og som I endnu ikke har haft mulighed for at komme med jeres bemærkninger til.

Vi vil vurdere jeres bemærkninger, inden vi træffer afgørelse.

Hvis I får et påbud om at bringe forholdene i orden, kan det være, at I også får et påbud om at bruge en autoriseret arbejdsmiljørådgiver til at bistå jer med at løse arbejdsmiljøproblemerne.

Overvejelse om eventuel straf

Arbejdstilsynet vil vurdere, om der er grundlag for at melde virksomheden til politiet eller give den en bøde. Det er fast praksis, når Arbejdstilsynet undersøger en alvorlig arbejdsulykke eller når en virksomhed ikke har efterkommet påbud fra Arbejdstilsynet.

Information om besøget

- I har fået et eksemplar af "Arbejdstilsynets besøg i dag", der informerer om formålet med besøget og grundlaget for det.

- I er blevet informeret om, at eventuelle reaktioner fra Arbejdstilsynet vil blive sendt til virksomhedens juridiske enhed via e-Boks.

Hvis I har en arbejdsmiljøorganisation, skal I orientere medlemmerne om indholdet af dette brev. Vi opfordrer jer til at orientere alle ansatte, som er berørt.

Ring, hvis I har spørgsmål

I er velkomne til at ringe til Arbejdstilsynet på 70 12 12 88, hvis I har spørgsmål.

Venlig hilsen

Emilie Eie Otterstrøm
Tilsynsførende

INTERVARE A/S
Banemarksvej 58
2605 Brøndby

Arbejdstilsynet
Tilsynscenter Øst
Landskronagade 33
2100 København Ø

T 70 12 12 88
at@at.dk
www.amid.dk

CVR 21481815

16. december 2019

Afgørelse

Vi sendte en høring til jer den 26. november 2019 i forlængelse af tilsynsbesøget den 22. oktober 2019.

På besøget hos INTERVARE A/S, Banemarksvej 58, 2605 Brøndby talte vi med logistikchef, Jonas Rolandsen, HR-chef, Charlotte Vang Hansen, driftschef, Martin Walters og arbejdsmiljørepræsentant, Pauline Kowalska.

Arbejdstilsynet var ved besøget repræsenteret ved tilsynsførende, Tina Skovgaard Jensen og Emilie Eie Otterstrøm.

I har nu haft mulighed for at komme med jeres bemærkninger til sagens oplysninger. Hvis I har sendt bemærkninger til os, er de indgået i vores vurdering af sagen, og de fremgår af afsnittet nedenfor om sagens oplysninger.

Vi har på baggrund af de samlede oplysninger truffet følgende afgørelse:

Påbud

Virksomheden påbydes at sikre, at arbejdet med pakning og klargøring af varer og paller i konsolideringsområdet i grøntafdelingen tilrettelægges, så det kan udføres sikkerhedsmæssigt fuldt forsvarligt.

I skal efterkomme påbuddet **senest den 1. marts 2020**.

I skal orientere alle arbejdsmiljø- og tillidsrepræsentanter, der er berørt af påbuddet.

I skal **senest den 8. marts 2020** give os besked om, hvordan I har efterkommet påbuddet. Inden I giver os besked, skal I orientere arbejdsmiljøorganisationen om, hvordan påbuddet er efterkommet. I skal bruge [formularen](#) på vores selvbetjeningsløsning Arbejdsmiljø i din virksomhed.

Sag

20190058168/7

Ansvarlig:

Emilie Eie Otterstrøm

CVR 25169158

P 1007380409

Side 1/7

Det er Arbejdstilsynets vurdering at arbejdet med pakning og klargøring af varer og paller i konsolideringsområdet i grøntafdelingen ikke er planlagt, tilrettelagt og udført, så det kan foregå sikkerhedsmæssigt fuldt forsvarligt.

Til grund for denne vurdering lægges der vægt på følgende faktorer:

- Der er blandet aktivitet i konsolideringsområdet, herunder færdes både kørende og gående trafik, og der er i perioder trange pladsforhold.
- Der er et konstant flow af kørende og gående trafik i området hele dagen, herunder ca. én truck og 2-3 gående ansatte ad gangen.
- Pallerne måler maximalt 180 cm i højden, hvilket betyder, at de gående ansatte ikke kan se ud over pallerne.
- På en almindelig arbejdsdag er ca. 50% af pallerne 180 cm i højden, og ca. 50% er 120 cm i højden.
- Der forekommer meget aktivitet og i højt tempo.
- Der er støj, så det er svært at føre en normal samtale, hvorved kommunikation mellem truckfører og gående vanskeliggøres.
- De gående ansatte bærer en mørkegrøn vest med reflekser.
- Der er ikke markeret en adskillelse af kørende og gående trafik, ligesom der ikke er markeret områder til henstilling af paller.
- En ansat fra plukkelageret i grøntafdelingen er den 9. september 2019 kommet til skade, idet en truck rammer en palle som skubbes ind på skadelidtes ankel.

Arbejdstilsynet har i sin vurdering medtaget virksomhedens forebyggende tiltag, herunder en læringsapp, skærpet instruktion til opmærksomhed, når der udføres arbejde i konsolideringsområdet, samt at de ansatte skal råbe hinanden an og have øjenkontakt. Arbejdstilsynet vurderer imidlertid, at tiltagene ikke er tilstrækkelige til at forebygge ulykker i konsolideringsområdet.

Det er Arbejdstilsynets vurdering, at der er en ulykkesrisiko forbundet med arbejdet, når der foregår arbejde i konsolideringsområdet i grøntafdelingen. Det vurderes således, at der er risiko for at udsyn til henholdsvis trucks og gående ansatte blokeres af paller med kasser, hvorved der opstår fare for at ansatte overser hinanden med risiko for personpåkørsel til følge. Personpåkørsel med truck kan medføre skader på legemet, herunder forstuvning og knoglebrud.

Sagens oplysninger

Baggrunden for Arbejdstilsynets besøg var en arbejdsulykke sket den 9. september 2019, hvor en ansat fra plukkelageret i grøntafdelingen kom til skade, idet en truck ramte en palle, som blev skubbet ind på skadelidtes ankel, mens arbejdet blev udført i konsolideringsområdet. Ulykken medførte 2 dages fravær udover tilskadekomstdagen.

Ved Arbejdstilsynets besøg hos Intervare A/S blev konsolideringsområdet i grøntafdelingen besøgt. I denne forbindelse blev håndtering af kasser og paller gennemgået.

Arbejdstilsynet konstaterede følgende ved besøget i konsolideringsområdet:

- En truck hentede paller med kasser og kørte dem ud til lastbilerne.
- Der stod ca. 10 paller med kasser stablet i ca. 1 meters højde.
- Pallerne stod spredt rundt i konsolideringsområdet (se billede 1 og 2).
- Der forekom sammenblanding af kørende og gående trafik, idet kørsel og gående færdsel foregik ad samme veje og på samme arealer, og der var i perioder trange pladsforhold.
- De gående ansatte bar en mørkegrøn vest med reflekser.
- Der var støj, så det var svært at føre en normal samtale.
- Der var ikke markeret en adskillelse af kørende og gående trafik, ligesom der ikke var markeret områder til henstilling af paller.
- En ansat sad med let drejet overkrop, da han kørte baglæns i trucken.

Følgende blev oplyst af ledelsen ved logistikchef, Jonas Rolandsen og driftschef, Martin Walters, samt arbejdsmiljørepræsentant, Pauline Kowalska:

- Konsolideringsområdet måler ca. 200 – 300 kvadratmeter.
- Paller med kasser måler op til 180 cm i højden, hvilket betyder, at de gående ansatte ikke kan se ud over pallerne.
- På en almindelig arbejdsdag er ca. 50% af pallerne 180 cm i højden, og ca. 50% er 120 cm i højden.
- Truckhastighed i konsolideringsområdet er ca. 2-3 km/t. Trucks har en max hastighed på 10 km/t.
- Arbejdet foregår i tidsrummet fra kl. 06:00 – 15:00, alle ugens dage.
- Der er 25 ansatte, herunder pakkere, i hele grøntafdelingen.
- Der er et konstant flow af kørende og gående trafik i området hele dagen, herunder ca. én truck og 2-3 gående ansatte ad gangen.
- De gående ansatte opholder sig i 2-3 minutter i konsolideringsområdet ad gangen.
- Der forekommer meget aktivitet og i højt tempo.

Instruktion

- Der blev i september introduceret en ny app med små videosekvenser fra lagerområdet, med det formål at skabe læring om ergonomi og sikkerhed. Alle ansatte skal bruge app'en og tage en test hver 2. måned, hvilket følges op af HR afdelingen.
- Truckførerne skal køre med front mod bagenden, når de bakker.
- De ansatte er instrueret i at have skærpet opmærksomhed, når de udfører arbejde, der foregår i konsolideringsområdet, da der er sammenblanding af kørende og gående trafik.
- De ansatte er desuden instrueret i at råbe hinanden an og have øjenkontakt.
- De ansatte er generelt gode til at kommunikere mellem kørende og gående trafik og bruger fagter på grund af sprogbarrierer.

Ledelsen oplyste desuden, at

- Der er for mange mennesker på for lidt plads, da virksomheden er ekspanderet indenfor den seneste tid. Derfor er der planer om at udvide konsolideringsområdet.
- De ikke har ændret på instruktion, arbejdsgange eller andet siden ulykken.

Anvendte regler

- § 38, stk. 1 og § 77, stk. 1, i lovbekendtgørelse nr. 1084 af 19. september 2017 af lov om arbejdsmiljø.
- § 4 og § 7, i bekendtgørelse nr. 1234 af 29. oktober 2018 om arbejdets udførelse.

Vejledning til at efterkomme påbuddet

I kan læse mere om forebyggelse af arbejdsulykker i store og mellemstore virksomheder i At-vejledning F.0.5 på adressen <https://amid.dk/regler/at-vejledninger/forebyggelse-arbejdsulykker-store-mellemstore-virksomheder-f-0-5/>, samt om forebyggelse af ulykkesrisici ved intern færdsel på virksomheder i At-vejledning F.0.7 på adressen <https://amid.dk/regler/at-vejledninger/forebyggelse-ulykkesrisici-intern-faerdsel-virksomheder-f-0-7/>.

I kan klage over påbuddet

Hvis I ønsker at klage over påbuddet, skal I sende klagen til Arbejdstilsynet. Vi skal modtage klagen inden fire uger efter, at I har modtaget påbuddet. I behøver ikke at rette jer efter påbuddet, mens klagen bliver behandlet. Hvis vi fastholder påbuddet, sender vi klagen videre til Arbejdsmiljøklagenævnet, som vil behandle jeres klage.

Følg jeres sag digitalt

Få overblik over denne sag og eventuelle andre sager med Arbejdstilsynet på [Arbejdsmiljø i din virksomhed](#). Her kan I bl.a. se kommende frister, og om Arbejdstilsynet vurderer, at I har efterkommet påbuddet.

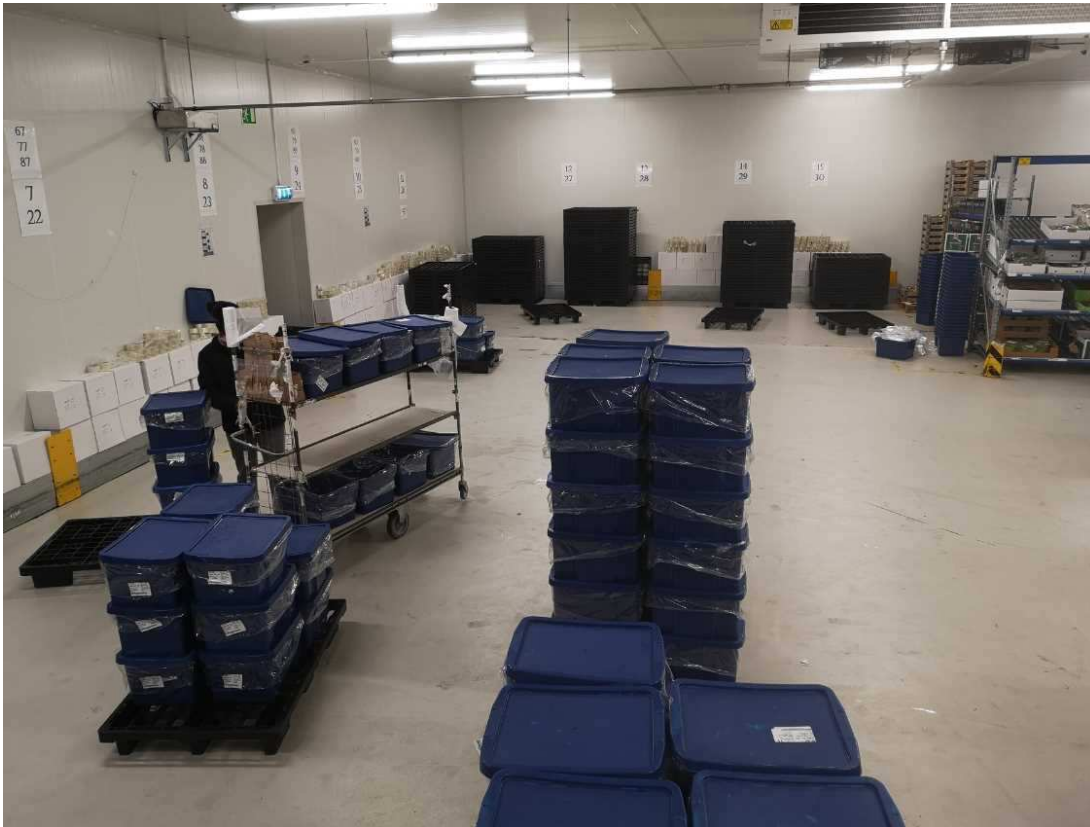
Ring, hvis I har spørgsmål

I er velkomne til at ringe til Arbejdstilsynet på 70 12 12 88, hvis I har spørgsmål til påbuddet.

Venlig hilsen

Emilie Eie Otterstrøm
Tilsynsførende

Billede 1:



Intervare - konsolideringsområdet



Intervare - konsolideringsområdet

INTERVARE A/S
Banemarksvej 58
2605 Brøndby

Arbejdstilsynet
Tilsynscenter Øst
Landskronagade 33
2100 København Ø

T 70 12 12 88
at@at.dk
www.at.dk

CVR 21481815

9. juni 2020

Besøgsrapport fra Arbejdstilsynets tilsyn

Arbejdstilsynet har den 9. juni 2020 været på besøg hos INTERVARE A/S på arbejdsstedet Banemarksvej 58, 2605 Brøndby.

Sag
20190058168/10
Ansvarlig:
Tina Skovgaard Jensen

Vi talte med arbejdsgivere/arbejdsgiverrepræsentanter Martin Walters og Jonas Rolandsen.

CVR 25169158
P 1007380409

Arbejdstilsynet har på besøget ikke konstateret nogen ny overtrædelse af arbejdsmiljølovgivningen i de inspicerede områder.

Side 1/2

Kontrol af om I har efterkommet påbud mv.

Arbejdstilsynet har kontrolleret, om virksomheden har efterkommet påbud om at sikre, at arbejdet med pakning og klargøring af varer og paller i konsolideringsområdet i grøntafdelingen tilrettelægges, så det kan udføres sikkerhedsmæssigt fuldt forsvarligt af 16. december 2019. Vi vurderer, at I har efterkommet påbuddet.

Information om besøget

- I har fået et eksemplar af "Arbejdstilsynets besøg i dag", der informerer om formålet med besøget og grundlaget for det.

Hvis I har en arbejdsmiljøorganisation, skal I orientere medlemmerne om indholdet af dette brev. Vi opfordrer jer til at orientere alle ansatte, som er berørt.

Ring, hvis I har spørgsmål

I er velkomne til at ringe til Arbejdstilsynet på 70 12 12 88, hvis I har spørgsmål.

Venlig hilsen

Ny sag

INTERVARE A/S
Banemarksvej 58
2605 Brøndby

Arbejdstilsynet
Tilsynscenter Øst
Landskronagade 33
2100 København Ø

T 70 12 12 88
at@at.dk
www.at.dk

CVR 21481815

9. juni 2020

Besøgsrapport fra Arbejdstilsynets tilsyn

Arbejdstilsynet har den 9. juni 2020 været på besøg hos INTERVARE A/S på arbejdsstedet Banemarksvej 58, 2605 Brøndby.

Vi talte med arbejdsgivere/arbejdsgiverrepræsentanter Martin Walters og Jonas Rolandsen.

Sag
20200022633/2
Ansvarlig:
Tina Skovgaard Jensen

CVR 25169158
P 1007380409

Resultat af besøget

Påbud m.v.

Vi overvejer at give virksomheden en eller flere afgørelser.

I vil få et brev med en beskrivelse af de forhold, som vi så/fik oplyst i virksomheden, og som I endnu ikke har haft mulighed for at komme med jeres bemærkninger til.

Vi vil vurdere jeres bemærkninger, inden vi træffer afgørelse.

Hvis I får et påbud om at bringe forholdene i orden, kan det være, at I også får et påbud om at bruge en autoriseret arbejdsmiljørådgiver til at bistå jer med at løse arbejdsmiljøproblemerne.

Side 1/2

Information om besøget

- I har fået et eksemplar af "Arbejdstilsynets besøg i dag", der informerer om formålet med besøget og grundlaget for det.
- I er blevet informeret om, at eventuelle reaktioner fra Arbejdstilsynet vil blive sendt til virksomhedens juridiske enhed via e-Boks.

Hvis I har en arbejdsmiljøorganisation, skal I orientere medlemmerne om indholdet af dette brev. Vi opfordrer jer til at orientere alle ansatte, som er berørt.

Ring, hvis I har spørgsmål

Side 2/2

I er velkomne til at ringe til Arbejdstilsynet på 70 12 12 88, hvis I har spørgsmål.

Venlig hilsen

Tina Skovgaard Jensen
Tilsynsførende

INTERVARE A/S
Banemarksvej 58
2605 Brøndby

Arbejdstilsynet
Tilsynscenter Øst
Landskronagade 33
2100 København Ø

T 70 12 12 88
at@at.dk
www.at.dk

CVR 21481815

10. juli 2020

Afgørelse

Vi sendte en høring til jer den 23. juni 2020 i forlængelse af tilsynsbesøget den 9. juni 2020.

På besøget hos INTERVARE A/S, Banemarksvej 58, 2605 Brøndby talte vi med logistikchef Jonas Rolandsen og driftschef Martin Walters.

Arbejdstilsynet var ved besøget repræsenteret ved tilsynsførende Tina Skovgaard Jensen og Villy Rosendahl-Kaa.

I har nu haft mulighed for at komme med jeres bemærkninger til sagens oplysninger. Hvis I har sendt bemærkninger til os, er de indgået i vores vurdering af sagen, og de fremgår *i kursiv* af afsnittet nedenfor om sagens oplysninger.

Vi har på baggrund af de samlede oplysninger truffet følgende afgørelse:

Påbud

Virksomheden påbydes at sikre, at arbejdet med pakning, klargøring og transport af varer og paller samt færdsel i konsolideringsområdet i tørkostafdelingen planlægges og tilrettelægges, så det kan udføres sikkerhedsmæssigt fuldt forsvarligt.

I skal efterkomme påbuddet **senest den 1. november 2020**.

I skal orientere alle arbejdsmiljø- og tillidsrepræsentanter, der er berørt af påbuddet.

I skal **senest den 8. november 2020** give os besked om, hvordan I har efterkommet påbuddet. Inden I giver os besked, skal I orientere arbejdsmiljøorganisationen om, hvordan påbuddet er efterkommet. I skal bruge [formularen](#) på vores selvbetjeningsløsning Arbejdsmiljø i din virksomhed.

Sag

20200022633/8

Ansvarlig:

Tina Skovgaard Jensen

CVR 25169158

P 1007380409

Side 1/10

Det er Arbejdstilsynets vurdering, at arbejdet med pakning, klargøring og transport af varer og paller samt færdsel i konsolideringsområdet i tørkostafdelingen ikke er planlagt og tilrettelagt, så det kan udføres sikkerhedsmæssigt fuldt forsvarligt.

Til grund for denne vurdering lægges der vægt på følgende faktorer:

- Der er konstant aktivitet af kørende og gående trafik i konsolideringsområdet det meste af døgnet.
- Der er trange pladsforhold flere steder i konsolideringsområdet på grund af de mange forskellige aktiviteter.
- Der er afmærket en gangsti langs den ene væg i hele konsolideringsområdets længde, og langs med gangstien ud mod det øvrige konsolideringsområde er der et uafmærket kørselsområde til trucks. Der er ikke markeret områder, hvor gående kan krydse kørselsområdet.
- Det blev under besøget flere gange konstateret, at truckførere, der kørte baglæns med ryggen til kørselsretningen, ikke så sig over skulderen.
- Det blev konstateret, at en truckfører, der befandt sig i konsolideringsområdet, ikke så sig over skulderen, og derpå kørte baglæns ind i en stabel plastpaller, der stod på gulvet, hvormed stablen blev skubbet et stykke hen af gulvet.
- Der blev konstateret, at der var ansatte, der havde en højde, som medførte, at de ikke kunne ses, hvis de stod skjult bag en trolley eller trak en trolley efter sig, og der flere steder stod paller med plastkasser stablet op i en højde, der gjorde det vanskeligt at orientere sig .
- En ansat i tørkostafdelingen kom ved en arbejdsulykke til skade [REDACTED] den 30. april 2020, da den ansatte blev ramt på sin ankel af en truck, der kørte med en palle. Ulykken skete, da den ansatte krydsede kørselsområdet ud for konsolideringsområdet, hvor truckfører og den ansatte overså hinanden.

Arbejdstilsynet har i sin vurdering medtaget virksomhedens forebyggende tiltag, herunder en læringsapp, skærpet instruktion til opmærksomhed ved færdsel og arbejde i konsolideringsområdet, samt instruktion om at se sig over skulderen, når der køres baglæns med trucks. Arbejdstilsynet vurderer imidlertid, at tiltagene ikke er tilstrækkelige til at forebygge ulykker i konsolideringsområdet, hvilket underbygges af den undersøgte arbejdsulykke, hvor truckføreren og den gående ansatte overså hinanden. Det er også medtaget i vurderingen, at der efter ulykken er blevet ophængt spejle, og at instruktionen om opmærksomhed er blevet indskærpet. Arbejdstilsynet kunne imidlertid konstatere under besøget, at der fortsat er truckførere, der kører baglæns uden at orientere sig bagud, og at en truckfører derved utilsigtet kørte ind i en stabel plastpaller.

Arbejdstilsynet har desuden medtaget i vurderingen, at virksomheden har hyret en arbejdsmiljøkonsulent til at assistere med indretningen af tørvarekonsolideringen, og at der undersøges mulighed for blandt andet bredere og tydeligere gåfelter, afmærkninger i gulvet i form af lys eller striber og evt. dobbelttredede- og ensrettede kørefelter, fodgængerfelter, opsætning af yderligere adfædsregulerende skiltning og mærkning samt etablering af safezone eller direkte hegn til forebyggelse af påkørsel. Endvidere er det medtaget i vurderingen, at konsolideringsområdet i tørkostafdelingen inden for kort tid vil blive udvidet. Arbejdstilsynet kan dog endnu ikke vurdere effekten af disse forskellige tiltag, da de ikke er fuldt implementeret. Tiltagene kan dog indgå i efterkommelsen af påbuddet.

Det er Arbejdstilsynets vurdering, at der er en ulykkesrisiko forbundet med arbejdet med pakning, klargøring og transport af varer og paller samt færdsel i konsolideringsområdet i tørkostafdelingen. Det vurderes således, at der trods instruktion om skærpet opmærksomhed ved arbejde og færdsel i konsolideringsområdet er risiko for, at ansatte overser hinanden med risiko for personpåkørsel til følge, og herunder at udsyn til henholdsvis trucks og gående ansatte kan være blokeret af trolleys og paller med kasser. Personpåkørsel med truck kan medføre skader på legemet, herunder forstuvning og knoglebrud.

Sagens oplysninger

Ved Arbejdstilsynets besøg hos Intervare A/S blev konsolideringsområdet i tørkostafdelingen besigtiget. Herunder blev færdslen i forbindelse med arbejdet med pakning og klargøring af varer og paller i konsolideringsområdet drøftet.

Baggrunden for Arbejdstilsynets besøg var en arbejdsulykke sket den 30. april 2020, hvor en ansat fra tørkostafdelingen kom til skade, da den ansatte blev ramt på sin ankel af en truck, der kørte med en palle. Ulykken skete ud for konsolideringsområdet, da den ansatte krydsede kørselsområdet, hvor der kører trucks gennem tørkostafdelingen, og truckfører og skadelidte overså hinanden. Ulykken medførte 1,5 uges sygefravær.

Arbejdstilsynet konstaterede følgende ved besøget i konsolideringsområdet:

- Der var i konsolideringsområdet ca. 10 gående/stående ansatte i gang med arbejdet med henholdsvis håndtering af tomme plastikkasser, opfyldning af plastikkasser på trolleys, transport af trolleys m.m., og der stod paller med plastikkasser spredt rundt i konsolideringsområdet (se billede 1). Desuden var der placeret et bord med blandt andet en scanner, hvor ansatte jævnligt gik hen (se billede 2).
- Der var afmærket en gangsti langs den ene væg i hele konsolideringsområdets længde (se billede 3).
- Mellem gangstien og det øvrige konsolideringsområde var der trafik af trucks, der kørte parallelt med gangstien i begge retninger (dvs., at gangstien lå på den modsatte side af kørselsområdet i forhold til konsolideringsområdet). Kørselsområdet var ikke særskilt markeret, og der var ikke markeret områder, hvor gående kunne krydse kørselsområdet og således passere mellem gangstien og det øvrige konsolideringsområde.

- Der var over kørselsområdet ophængt buede spejle i wirer fra loftet.
- En truck kørte med jævne mellemrum fra kørselsområdet og ind i den øvrige del af konsolideringsområdet for at hente en palle og kørte derefter baglæns ud til kørselsområdet igen.
- Flere gange sås både i kørselsområdet og i det øvrige konsolideringsområde truckførere, der kørte baglæns med ryggen til kørselsretningen uden at se sig over skulderen. Endvidere blev det konstateret, at en truckfører, der ikke så sig over skulderen, kørte baglæns ind i en stabel plastpaller, der stod på gulvet i konsolideringsområdet, hvormed stablen blev skubbet et stykke hen af gulvet.
- Der var ansatte, der havde en højde, som medførte, at de ikke kunne ses, hvis de stod skjult bag en trolley eller trak en trolley efter sig, og der stod flere steder paller med plastikkasser stablet op i en højde, der gjorde det vanskeligt at orientere sig (se billede 4).
- Der var konstant aktivitet i hele konsolideringsområdet, og der var trange pladsforhold flere steder på grund af de mange forskellige aktiviteter.

Følgende blev oplyst af ledelsen ved logistikchef Jonas Rolandsen og driftschef Martin Walters:

- Der er i løbet af de sidste 2,5 måneder på grund af stigende omsætning blevet ansat ca. 500 nye ansatte i virksomheden. På besøgstidspunktet blev der produceret ca. 1000 ordrer i timen, 18 timer i døgnet, alle ugens dage.
- De runde spejle er blevet hængt op efter ulykken for at gøre det nemmere for de ansatte at orientere sig.
- De ansatte er instrueret i at have skærpet opmærksomhed, når de færdes og udfører arbejde i konsolideringsområdet, da der er sammenblanding af kørende og gående trafik, og denne instruktion er blevet indskærpet efter ulykken.
- Truckførerne er instrueret i at se sig over skulderen, når de kører baglæns.
- Truckhastigheden i konsolideringsområdet er ca. 2-3 km/t, og virksomhedens trucks har en maximal hastighed på 10 km/t. Der er 1-2 trucks, kaldet "splittere", der kører fra kørselsområdet og ind i det øvrige konsolideringsområde for at hente paller.
- Der er som udgangspunkt kun krydsende, gående færdsel på tværs af kørselsområdet, når de ansatte er færdige med deres plukkerunde og forlader konsolideringsområdet, og når de starter og slutter en vagt. Der er jævnlige igennem døgnet ansatte, der starter eller slutter en plukkerunde.

- Der er for nylig blevet udviklet en læringsapp med små videosekvenser fra lagerområdet med tilhørende spørgsmål, med det formål at skabe læring om ergonomi og sikkerhed. Det er planen, at alle nyansatte fremover skal testes i app'en, før de må komme ud i lagerområdet, og at alle øvrige ansatte skal testes i app'en en gang om året. Denne praksis er dog endnu ikke fuldt implementeret.
 - Konsolideringsområdet i tørkostafdelingen vil inden for kort tid blive udvidet, og der vil blive hængt flere spejle op.
1. *Intervare A/S er i gang med en større forbedring af de forskellige haller til optimering af logistik, sikkerhed, intern transport, køling, affaldshåndtering m.v. Forbedringerne igangsættes løbende som det er muligt ift. driften og rokadeplanen at udføre disse aktiviteter. Handlingsplanen løber over flere år. Delhandlingsplanen er inden 1. november 2020 at få forbedret sikkerheden i konsolideringsafdelingen tørvarepakningen.*
 2. *Intervare har hyret en arbejdsmiljø-konsulent fra Eggensen Miljø- og Sikkerhed til at assistere med en indretning af tørvare konsolideringen.*
 3. *Der er allerede iværksat og planlagt flere sikkerhedsmæssige tiltag til forebyggelse af sammenstød af gående og kørende som opfølgning af arbejdsulykken den 30. april udover det AT beskriver, jfr hændelsesrapporten for arbejdsulykken og efterfølgende møder i arbejdsmiljøgruppen, herunder*
 - *Igangsætning af tegninger/planer der tydeligt viser trafikforholdene i hallerne.*
 - *Udvidelse af konsolideringsområdet mod nord.*
 - *En arbejdsgruppe der undersøger følgende:*
 - *Bredere og tydeligere gåfelter og undersøgelse af hvorledes der kan etableres mere holdbare striber.*
 - *Muligheden for tydeligere kørefelter for stablere og trucks med striber, andre afmærkninger i gulvet i form af lys eller striber eller lignende og evt. dobbelt rettet kørefelter og ensrettede kørefelter.*
 - *Fodgængerfelter fra gående til arbejdsområder og mixzone.*
 4. *Der er igangsat en ombygning af indretningen af f.eks affaldshåndtering til forebyggelse af trucks i arbejdsområder og pakke områder.*
 5. *Det vil blive overvejet at etablere safezones eller direkte hegn til forebyggelse af påkørsel ved gang mellem hallerne.*
 6. *Det vil blive overvejet at opsætte yderligere adfærdsregulerende skiltning og mærkning.*

Anvendte regler

- § 38, stk. 1 og § 77, stk. 1, i lovbekendtgørelse nr. 674 af 25. maj 2020 af lov om arbejdsmiljø.
- § 4 og § 7, stk. 1, i bekendtgørelse nr. 1234 af 29. oktober 2018 om arbejdets udførelse.

Vejledning til at efterkomme påbuddet

I kan læse mere om forebyggelse af arbejdsulykker i store og mellemstore virksomheder i At-vejledning F.0.5 på <https://at.dk/F-0-5>. Se fx afsnit 3.2. 'Risici, normer og værdier' og afsnit 5.1. 'Identifikation af farekilder'.

I kan læse mere om forebyggelse af ulykkesrisici ved intern færdsel på virksomheder i At-vejledning F.0.7 på <https://at.dk/F-0-7> se særligt afsnit 1.1. **'Klar markering af, hvor den kørende transport foregår'**, afsnit 1.2. **'Krydsende færdsel'** samt afsnit 1.3. **'Udsyn og overblik over færdslen'**.

Heraf fremgår det blandt andet:

"Der er især risiko for ulykker, når arbejdsopgaver og transportopgaver krydser hinanden. Derfor bør man identificere de steder, hvor arbejds- og transportopgaver krydser hinanden, og forebygge risikosituationer. Krydsende trafik bør i videst muligt omfang undgås. Det kan ske ved planlægning af opgaver og processer, ved udformning af transportveje og ved at fastsætte klare færdselsregler.

Der bør tages særlige forholdsregler på steder, hvor udsyn og overblik over transport og færdsel er vanskelig.

Man bør reducere behovet for, at kørende transport skal bakke, især hvor der foregår anden transport og specielt gående færdsel."

I kan klage over påbuddet

Hvis I ønsker at klage over påbuddet, skal I sende klagen til Arbejdstilsynet. Vi skal modtage klagen inden fire uger efter, at I har modtaget påbuddet. I behøver ikke at rette jer efter påbuddet, mens klagen bliver behandlet. Hvis vi fastholder påbuddet, sender vi klagen videre til Arbejds miljøklagenævnet, som vil behandle jeres klage.

Følg jeres sag digitalt

Få overblik over denne sag og eventuelle andre sager med Arbejdstilsynet på [Arbejds miljø i din virksomhed](#). Her kan I bl.a. se kommende frister, og om Arbejdstilsynet vurderer, at I har efterkommet påbuddet.

Ring, hvis I har spørgsmål

I er velkomne til at ringe til Arbejdstilsynet på 70 12 12 88, hvis I har spørgsmål til påbuddet.

Venlig hilsen

Tina Skovgaard Jensen
Tilsynsførende

Billede 1:
Blandet aktivitet og færdsel i konsolideringsområdet



Til venstre ses truck hente palle med kasser og til højre ses gående med trolley.

Billede 2:
Konsolideringsområdet i tørkostafdelingen



Midt i billedet ses bord med printer

Billede 3:
Gangsti i konsolideringsområdet i tørkostafdelingen



Til højre i billedet ses gangsti.

Billede 4:

Plastikkasser stablet på palle



Plastikkasser stablet i en højde, der gør det vanskeligt at orientere sig.

INTERVARE A/S
Banemarksvej 58
2605 Brøndby

Arbejdstilsynet
Tilsynscenter Øst
Landskronagade 33
2100 København Ø

T 70 12 12 88
at@at.dk
www.at.dk

CVR 21481815

10. februar 2021

Besøgsrapport fra Arbejdstilsynets tilsyn

Arbejdstilsynet har den 9. februar 2021 været på besøg hos INTERVARE A/S på arbejdsstedet Banemarksvej 58, 2605 Brøndby.

Sag
20200022633/18
Ansvarlig:
Tina Skovgaard Jensen

Vi talte med arbejdsgivere/arbejdsgiverrepræsentanter Jonas Rolandsen, Hjalte Frostholt og Tommy Hvid.

CVR 25169158
P 1007380409

Side 1/2

Kontrol af om I har efterkommet påbud mv.

Arbejdstilsynet har kontrolleret, om virksomheden har efterkommet påbud om at sikre, at arbejdet med pakning, klargøring og transport af varer og paller samt færdsel i konsolideringsområdet i tørkostafdelingen planlægges og tilrettelægges, så det kan udføres sikkerhedsmæssigt fuldt forsvarligt af 10. juli 2020. Vi har endnu ikke taget stilling til, om I har efterkommet påbuddet. Vi vil orientere jer telefonisk om vores endelige vurdering.

Supplerende tilsyn

Der er behov for, at Arbejdstilsynet gennemfører et supplerende tilsyn.

Information om besøget

Hvis I har en arbejdsmiljøorganisation, skal I orientere medlemmerne om indholdet af dette brev. Vi opfordrer jer til at orientere alle ansatte, som er berørt.

Ring, hvis I har spørgsmål

I er velkomne til at ringe til Arbejdstilsynet på 70 12 12 88, hvis I har spørgsmål.

Venlig hilsen

Tina Skovgaard Jensen

Ny sag

INTERVARE A/S
Banemarksvej 58
2605 Brøndby

Arbejdstilsynet
Tilsynscenter Øst
Landskronagade 33
2100 København Ø

T 70 12 12 88
at@at.dk
www.at.dk

CVR 21481815

10. februar 2021

Besøgsrapport fra Arbejdstilsynets tilsyn

Arbejdstilsynet har den 9. februar 2021 været på besøg hos INTERVARE A/S på arbejdsstedet Banemarksvej 58, 2605 Brøndby.

Sag
20200037438/3
Ansvarlig:
Tina Skovgaard Jensen

Vi talte med arbejdsgivere/arbejdsgiverrepræsentanter Jonas Rolandsen, Hjalte Frostholm, Tommy Hvid og Morten Piil.

CVR 25169158
P 1007380409

Side 1/1

Supplerende tilsyn

Der er behov for, at Arbejdstilsynet gennemfører et supplerende tilsyn, fordi vi på besøget i dag ikke kunne vurdere det samlede arbejdsmiljø i virksomheden. Det supplerende tilsyn vil finde sted den 18. marts 2021 kl. 09:00.

Information om besøget

Hvis I har en arbejdsmiljøorganisation, skal I orientere medlemmerne om indholdet af dette brev. Vi opfordrer jer til at orientere alle ansatte, som er berørt.

Ring, hvis I har spørgsmål

I er velkomne til at ringe til Arbejdstilsynet på 70 12 12 88, hvis I har spørgsmål.

Venlig hilsen

Tina Skovgaard Jensen
Tilsynsførende

INTERVARE A/S
Banemarksvej 58
2605 Brøndby

Arbejdstilsynet
Tilsynscenter Øst
Landskronagade 33
2100 København Ø

T 70 12 12 88
at@at.dk
www.at.dk

CVR 21481815

19. marts 2021

Besøgsrapport fra Arbejdstilsynets tilsyn

Arbejdstilsynet har den 18. marts 2021 været på besøg hos INTERVARE A/S på arbejdsstedet Banemarksvej 58, 2605 Brøndby.

Vi talte med arbejdsgivere/arbejdsgiverrepræsentanter Morten Piil, Hjalte Frostholm og Tommy Hvid, arbejdsmiljørepræsentanter Lea Lyngsø, Rannva Johanson og Julie Dieu, samt Arbejdstilmiljøkoordinator Henrik Eggensen.

Arbejdstilsynet har på besøget ikke konstateret nogen overtrædelse af arbejdsmiljølovgivningen i de inspicerede områder.

Sag

20200037438/4

Ansvarlig:

Tina Skovgaard Jensen

CVR 25169158

P 1007380409

Side 1/1

Information om besøget

Hvis I har en arbejdsmiljøorganisation, skal I orientere medlemmerne om indholdet af dette brev. Vi opfordrer jer til at orientere alle ansatte, som er berørt.

Ring, hvis I har spørgsmål

I er velkomne til at ringe til Arbejdstilsynet på 70 12 12 88, hvis I har spørgsmål.

Venlig hilsen

Tina Skovgaard Jensen
Tilsynsførende

Ny sag

INTERVARE A/S
Banemarksvej 58
2605 Brøndby

Arbejdstilsynet
Tilsynscenter Øst
Landskronagade 33
2100 København Ø

T 70 12 12 88
at@at.dk
www.at.dk

CVR 21481815

21. april 2021

Besøgsrapport fra Arbejdstilsynets tilsyn

Arbejdstilsynet har den 20. april 2021 været på besøg hos INTERVARE A/S på arbejdsstedet Banemarksvej 58, 2605 Brøndby.

Vi talte med arbejdsgivere/arbejdsgiverrepræsentanter Jonas Ronaldsen, Hjalte Frostholm, Tommy Hvid og Charlotte Vang-Hansen, samt Ansat/tidl. arbejdsmiljørepræsentant Paulina Kowalska og HR-konsulent Dorte Stæhr.

Sag
20210032702/2
Ansvarlig:
Tina Skovgaard Jensen

P 1007380409

Side 1/2

Resultat af besøget

Strakspåbud

Virksomheden har i dag fået et påbud om at rette op på forhold, som strider mod arbejdsmiljølovgivningen. I skal bringe forholdene i orden straks.

I har fået påbud om at sørge for, at skaderne på pallereoler i køl-lager afhjælpes, således at de kan anvendes på en sikkerhedsmæssigt fuldt forsvarligt måde, herunder tages ud af drift, indtil påkørselsskaderne og bøjninger af tværstiver er udbedret, fordi vi så/fik oplyst følgende:

- Arbejdstilsynet konstaterede:
 - På køl-lageret var der indrettet med pallereoler i to vangers højde. Øverste vange var i 3,5 meters højde.
 - Der stod gods på paller på gulvet samt på 1. vange og 2. vange.
 - Godset var bl.a. æg, færdigretter i glas og varer i kasser.
 - Der stod paller med gods på alle vangerne.
 - Ved besøget var der 8-10 ansatte på køl-lageret som plukkede varer og transporterede paller med gods med gaffeltrucks.
 - Seks tværstivere på en hel pallereol var bøjedede/defekte. Derved var der betydelig fare for at pallereoler væltede og gods faldt ned over de ansatte.

Tilbud om aftale

Vi overvejer at give jer et tilbud om at indgå en aftale med Arbejdstilsynet. Aftalen indebærer bl.a., at I skal løse et arbejdsmiljøproblem, som vi har mistanke om kan udgøre en overtrædelse af arbejdsmiljølovgivningen. Arbejdsmiljøproblemet drejer sig om at der forekommer tidspres i et afgrænset område af lageret..

Information om besøget

- Arbejdstilsynet indhentede på besøget dokumentation og/eller prøver i form af fotos..
- I har fået et eksemplar af "Arbejdstilsynets besøg i dag", der informerer om formålet med besøget og grundlaget for det.
- I er blevet informeret om, at eventuelle reaktioner fra Arbejdstilsynet vil blive sendt til virksomhedens juridiske enhed via e-Boks.

Hvis I har en arbejdsmiljøorganisation, skal I orientere medlemmerne om indholdet af dette brev. Vi opfordrer jer til at orientere alle ansatte, som er berørt.

Vi har sendt kopi af dette brev til arbejdsgiver/arbejdsgiverrepræsentant Jonas Ronaldsen.

Ring, hvis I har spørgsmål

I er velkomne til at ringe til Arbejdstilsynet på 70 12 12 88, hvis I har spørgsmål.

Venlig hilsen

Tina Skovgaard Jensen
Tilsynsførende

INTERVARE A/S
Banemarksvej 58
2605 Brøndby

Arbejdstilsynet
Tilsynscenter Øst
Landskronagade 33
2100 København Ø

T 70 12 12 88
at@at.dk
www.at.dk

CVR 21481815

23. april 2021

Afgørelse

Vi sender her den afgørelse, som vi oplyste om på vores tilsynsbesøg den 20. april 2021 hos INTERVARE A/S på arbejdsstedet Banemarksvej 58, 2605 Brøndby. Vi talte med logistikdirektør Jonas Ronaldsen, afdelingschef/arbejdsmiljøleder Tommy Hvid og driftschef Hjalte Frostholm.

Arbejdstilsynet var repræsenteret ved tilsynsførende Tina Skovgaard Jensen, tilsynsførende Lotte Elbo Thorup, tilsynsførende Signe Hansen og tilsynsførende Susan Aufeldt

Sag
20210032702/3
Ansvarlig:
Susan Aufeldt

CVR 25169158
P 1007380409

Side 1/5

Strakspåbud

Virksomheden påbydes at sørge for, at skaderne på pallereoler i køl-lager afhjælpes, således at de kan anvendes på en sikkerhedsmæssigt fuldt forsvarligt måde, herunder tages ud af drift, indtil påkørselsskaderne og bøjninger af tværstiver er udbedret

I skal efterkomme påbuddet **straks**.

I skal orientere alle arbejdsmiljø- og tillidsrepræsentanter, der er berørt af påbuddet.

I skal **senest den 30. april 2021** give os besked om, hvordan I har efterkommet påbuddet. Inden I giver os besked, skal I orientere arbejdsmiljøorganisationen om, hvordan påbuddet er efterkommet. I skal bruge [formularen](#) på vores selvbetjeningsløsning Arbejdsmiljø i din virksomhed.

Begrundelse for påbuddet

Det er Arbejdstilsynets vurdering, at arbejdet på virksomhedens køl-lager ikke er sikkerhedsmæssigt fuldt forsvarligt, idet der anvendes pallereoler med tværstivere, som er bøjet/defekte, og der er derved risiko for ulykke i form af nedfald eller sammenstyrtning mm. af pallereoler samt gods på paller, hvor de ansatte færdes og udfører deres arbejde dagligt.

Arbejdstilsynet lægger i vurderingen vægt på, at:

- Virksomheden har et køl-lager, hvor der bliver håndteret gods på paller med gaffeltrucks samt plukket fra pallereoler af de ansatte.
- Der er i alt 50 ansatte, som dagligt/holdsift udfører arbejde på køl-lageret. Ved besøget var der 8-10 ansatte, som udførte arbejde på køl-lageret.
- Køl-lageret er indrettet med pallereoler af stål, hvorpå der står pallegods. Pallereolerne er indrettet med 2 vanger, og den øverste vange er i 3,5 meters højde
- Der står paller med gods på gulvet og på 1. og 2. vange.
- De ansatte færdes tæt på reolerne, når de færdes på gangene imellem reolerne, samt når de plukker direkte fra reolerne.
- Godset på pallerne er blandt andet færdigretter på glas i kasser.
- Der er 6 tværstiver i en pallereol, som er defekte. Tværstivere er bøjet og muligvis påkørte. Pallereolen anvendes til pallegods og er ikke taget ud af drift.

Arbejdstilsynet afgiver et strakspåbud grundet, at der er betydelig fare for, at pallereolerne knækker sammen de påkørte og bøjede steder på tværstiverne, hvilket kan resultere i nedstyrtning samt sammenstyrtning af pallegods, som kan ramme de ansatte og føre til alvorlig personskader.

Sagens oplysninger

Ved Arbejdstilsynets besøg blev det konstateret, at virksomheden har indrettet et køl-lager med pallereoler af stål, hvorpå der står pallegods.

Arbejdstilsynet konstaterede, at:

- Lageret er indrettet med flere rækker med pallereoler.
- Gods står på paller inde i reolerne; på gulvet, på 1. og 2. vange. Den 2. vange er placeret i 3,5 meters højde (se billede 1).
- Der stod paller med gods på alle vanger.
- Godset var i kasser, og der var blandt andet: æg, færdigretter på glas og juice.
- Ved besøget på køl-lageret blev gods transporteret med gaffeltrucks.
- Der var 8-10 ansatte, der arbejdede på køl-lageret ved besøget. De plukkede direkte fra pallereoler, gik igennem gangene imellem reolerne samt kørte gods på gaffeltrucks.
- En pallereolerne havde 6 tværstivere, som var defekte/bøjede og muligvis påkørte (se billede 2).

Det blev oplyst af ledelsen, at:

- Der er 50 ansatte i virksomheden, som dagligt/holdsift har arbejdsopgaver på køl-lageret.
- De ansatte håndterer pallegodset på lageret med gaffeltrucks. De tager gods op og ned fra vangerne dagligt.

Virksomheden iværksatte tiltag imod sammenstyrtning og nedstyrtning fra pallereolerne under Arbejdstilsynets besøg.

Anvendte regler

- § 35 stk 1 og § 77, stk. 1, i lovbekendtgørelse nr. 674 af 25. maj 2020 af lov om arbejdsmiljø.

- § 15, i bekendtgørelse nr. 1109 af 15. december 1992 om anvendelse af tekniske hjælpemidler med senere ændringer.

Vejledning til at efterkomme påbuddet

Arbejdstilsynet anbefaler virksomheden at orienterer sig og finde information i følgende AT-vejledninger:

"Forebyggelse af arbejdsulykker i store og mellemstore virksomheder" – AT-vejledning F.0.5: <https://at.dk/regler/at-vejledninger/forebyggelse-arbejdsulykker-store-mellemstore-virksomheder-f-0-5/>.

"Maskiner og maskinanlæg" – AT-vejledning B.1.3: <https://at.dk/regler/at-vejledninger/maskiner-maskinanlaeg-b-1-3>.

Samt læs materiale om lagerindretning og materiale håndtering på <http://www.flam.dk/>.

I kan klage over påbuddet

I kan klage over påbuddet til Arbejds miljøklagenævnet. Hvis I ønsker at klage, skal I sende klagen til Arbejdstilsynet. Vi skal modtage klagen inden fire uger efter, at I har modtaget påbuddet. Klage over et strakspåbud har ikke opsættende virkning. Det betyder, at I skal rette jer efter påbuddet, selvom I klager. Hvis vi fastholder påbuddet, sender vi klagen videre til Arbejds miljøklagenævnet, som så behandler jeres klage.

Følg jeres sag digitalt

Få overblik over denne sag og eventuelle andre sager med Arbejdstilsynet på [Arbejds miljø i din virksomhed](#). Her kan I bl.a. se kommende frister, og om Arbejdstilsynet vurderer, at I har efterkommet påbuddet.

Ring, hvis I har spørgsmål

I er velkomne til at ringe til Arbejdstilsynet på 70 12 12 88, hvis I har spørgsmål til påbuddet.

Venlig hilsen

Susan Aufeldt
Tilsynsførende

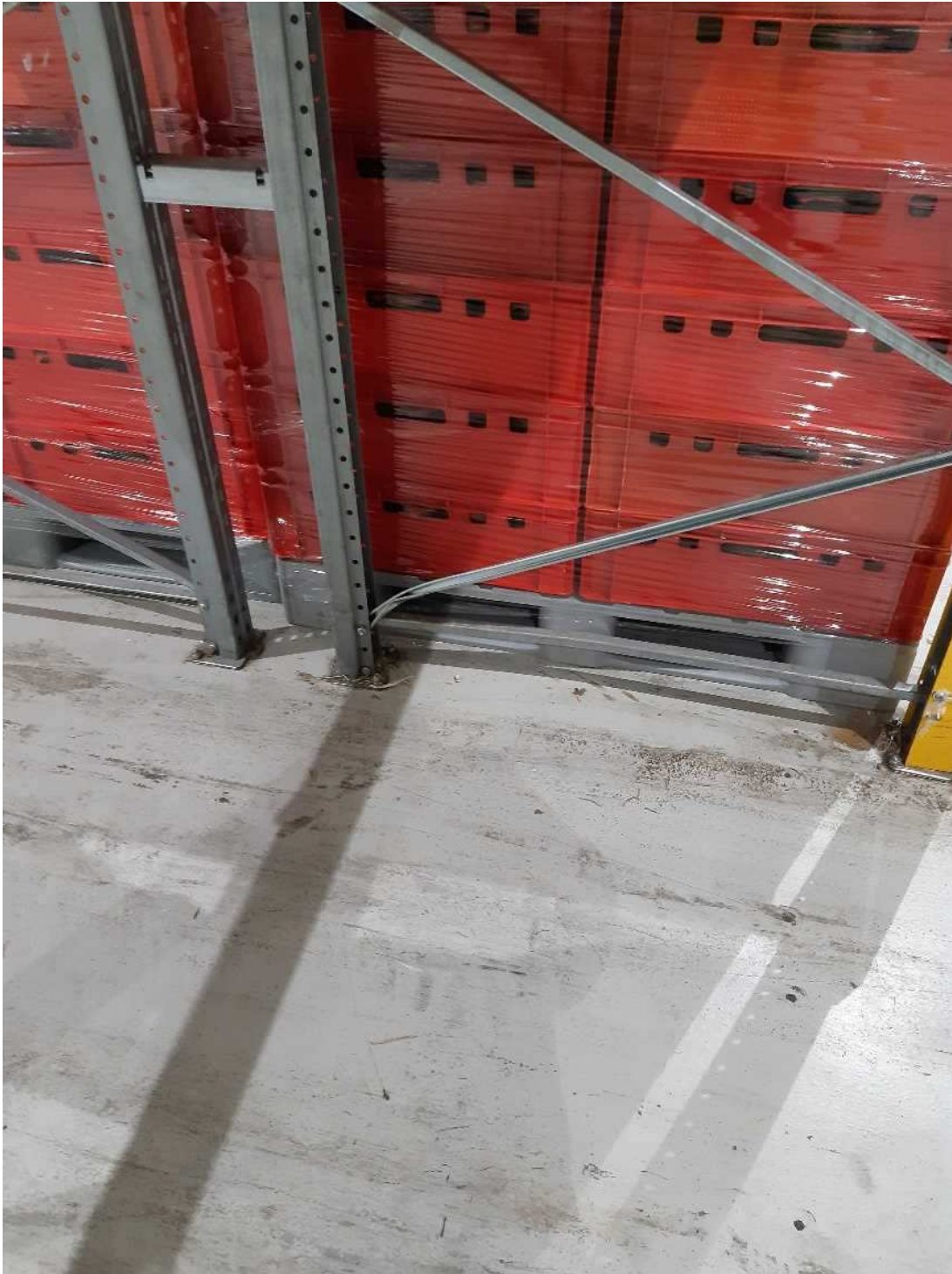
Billede 1:
Pallereol på køl-lager



Pallereol på køl-lager med defekte tværstiver.

Billede 2:

Defekt tværstiver på pallereol på køl-lager



Defekt tværstiver på pallereol på køl-lager.

INTERVARE A/S
Banemarksvej 58
2605 Brøndby

Arbejdstilsynet
Tilsynscenter Øst
Landskronagade 33
2100 København Ø

T 70 12 12 88
at@at.dk
www.at.dk

CVR 21481815

29. april 2021

Lav en aftale med Arbejdstilsynet om at forbedre jeres arbejdsmiljø

Arbejdstilsynet tilbyder jer en aftale om, at I skal løse et arbejdsmiljøproblem om tidspres for de ansatte i en afgrænset del af lageret, som Arbejdstilsynet har mistanke om udgør en overtrædelse af arbejdsmiljølovgivningen.

Aftalen betyder, at Arbejdstilsynet ikke undersøger forholdene yderligere, mens aftalen gælder. Til gengæld skal I gøre en ekstra indsats for at forbedre arbejdsmiljøet og løse det problem, der er mistanke om, selv om Arbejdstilsynet ikke har konstateret en overtrædelse af arbejdsmiljøloven. I kan få hjælp og vejledning af os.

Vi tilbyder jer denne aftale, fordi vi på vores tilsyn den 20. april 2021 hos INTERVARE A/S, Banemarksvej 58, 2605 Brøndby fik en mistanke om, at ansattes arbejde i en afgrænset del af lageret ikke var sundhedsmæssigt fuldt forsvarligt på grund af tidspres. Vi talte med Head of People & Culture Charlotte Vang-Hansen, logistikdirektør Jonas Ronaldsen, afdelingschef/ arbejdsmiljøleder Tommy Hvid, driftschef Hjalte Frostholm og ansat/tidl. arbejdsmiljørepræsentant Paulina Kowalska.

Arbejdstilsynet var repræsenteret af tilsynsførende Tina Skovgaard Jensen, Lotte Elbo Thorup, Signe Hansen og Susan Aufeldt.

Sådan gør I

Hvis I vil indgå aftalen med os, skal I acceptere aftalen via vores selvbetjeningsløsning Arbejdsmiljø i din virksomhed. Der skal I også tilføje kontaktpersoner. Dette skal I gøre inden **27. maj 2021**

Log på
Arbejdsmiljø i din virksomhed

Når I accepterer aftalen, accepterer I samtidig, at aftalen indebærer følgende:

Sag
20210032702/7
Ansvarlig:
Tina Skovgaard Jensen

CVR 25169158
P 1007380409

Side 1/3

Arbejdstilsynet forpligter sig til at give jer vejledning, så I kan arbejde med løsningen af det arbejdsmiljøproblem, der er mistanke om.

Side 2/3

INTERVARE A/S forpligter sig til at:

- Sikre, at arbejdet planlægges, tilrettelægges og udføres, så tidspres i forbindelse med arbejdet i en afgrænset del af lageret ikke forringer ansattes sundhed på kort eller lang sigt.
- Have sikret dette senest den 1. oktober 2021.
- Orienterer AMO om denne aftale. Dette er en betingelse for, at I kan indgå aftalen med os.
- Inddrage AMO i løsningen af det arbejdsmiljøproblem, som aftalen omfatter.
- Kontakte Arbejdstilsynet, hvis der sker væsentlige ændringer i forhold til aftalen, fx hvis I ikke kan løse problemet inden for fristen.

Aftale eller ej?

Hvis I ikke ønsker at indgå aftalen, forventer vi at komme på tilsyn og undersøge forholdene yderligere.

I har altid mulighed for at opsige aftalen. Arbejdstilsynet kan også opsige aftalen, hvis de forhold, der ligger til grund for aftalen, ændrer sig væsentligt.

Hvis I ikke inden for fristen i aftalen har løst det arbejdsmiljøproblem, der er mistanke om, vil vi ved et kommende tilsyn kunne træffe afgørelse om, at I har overtrådt arbejdsmiljøreglerne, hvis tilsynet viser, at der er en overtrædelse.

Hvorfor får I dette tilbud om en aftale

Arbejdstilsynet tilbyder jer en aftale, fordi Arbejdstilsynet fik oplyst af ledelsen, at:

- De ansatte i en afgrænset del af lageret om natten kan være udfordret af tidspres som følge af den ledelsesmæssige tilgang på mellemlider-niveau med hensyn til kommunikation omkring performance-systemet, anerkendelse og kulturforståelse. Virksomheden har ca. 67 forskellige nationaliteter ansat.
- Antallet af ansatte på lageret er øget betragteligt det seneste år, og at der inden for det seneste halve år har været en personaleomsætning på ca. 30-40 % blandt de lageransatte.
- Nogle ansatte arbejder ifølge ledelsen i et selvpåført højt arbejdstempo for at opnå bonus eller flere vagter/timer, og ledelsen har overvejelser omkring at sætte en øvre grænse for de deltidsansattes performancemål.

Kontakt os gerne

I er velkomne til at kontakte Arbejdstilsynet på 70 12 12 88, hvis I har spørgsmål eller brug for vejledning. I kan også læse mere om aftaleforløbet på at.dk/aftaleforlob.

Hvis I indgår aftalen, vil vi ringe til den oplyste kontaktperson for at tilbyde hjælp og vejledning.

Side 3/3

Venlig hilsen

Tina Skovgaard Jensen
Tilsynsførende