

DANSKE
UNIVERSITETER

Principper og anbefalinger for forskningsbaseret samarbejde og rådgivning



Indhold

Forord / 4

Læsevejledning / 6

1. Kort introduktion til de overordnede samarbejds kategorier / 7

2. Centrale principper for det eksterne samarbejde / 10

3. Opmærksomhedspunkter og anbefalinger gennem et samarbejde / 15

- Kontakt og afklaring af muligt samarbejde / 16
- Projektbeskrivelse / 18
- Kontrakt / 21
- Indsamling af data og udførelse af projektet / 23
- Inddragelse af samarbejdspartnere og interessenter / 25
- Kvalitetssikring / 27
- Publicering og formidling / 29

4. Institutionel understøttelse af god praksis i det eksterne samarbejde / 32

5. Begrebsliste / 34

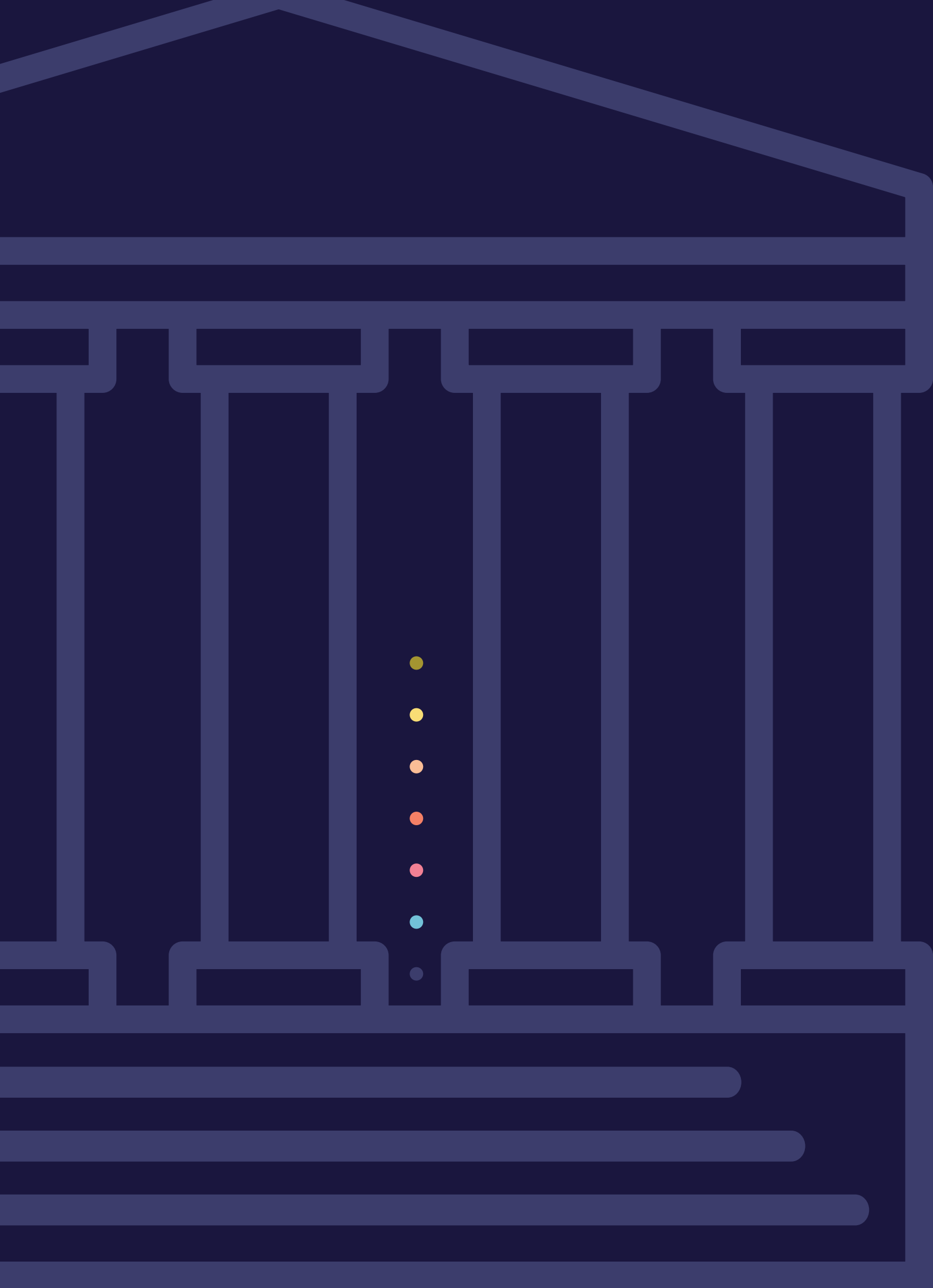
6. Litteraturhenvisninger / 38

Bilag 1

Medlemssammensætning i udvalget / 41

Bilag 2

Danske Universiteters principper for god forskningskommunikation / 43



Forord

Universiteternes samarbejde med virksomheder, organisationer og myndigheder gavner alle parter. Forskningsbaseret samarbejde og rådgivning styrker grundlaget for bæredygtig vækst, velfærd og udvikling. Det kvalificerer og beriger universiteternes forskning og uddannelser, det giver nye muligheder og perspektiver, og det sikrer adgang til faciliteter og data, som styrker forskningens internationale gennemslagskraft.

Fri og uafhængig forskning er afgørende for universiteternes mulighed for at forsyne samfundet og borgerne med ny viden og erkendelser. Det er gennem den uvildige forskning og rådgivning, at universiteterne kan skabe værdi for hele samfundet. Det er vigtigt, at der er tydelighed om vilkår og rammer for det forskningsbaserede samarbejde, så forskningens integritet og uvildighed ikke kompromitteres eller betvivles.

Ansvar for at værne om forskningens integritet og uvildighed i det eksterne samarbejde kan ikke løftes af universitetet alene, men forudsætter, at alle involverede parter, både interne og eksterne, forstår og respekterer vigtigheden af fri og uafhængig forskning og forskningsbaseret rådgivning, og at alle parter bidrager til at værne om forskningens uvildighed.

Derfor har Danske Universiteter i samarbejde med Uddannelses- og Forskningsministeriet udarbejdet disse grundlæggende principper og anbefalinger, der kan styrke den fælles forståelse af vilkår, roller og ansvar i forskningsbaseret samarbejde og rådgivning for at understøtte produktion, nyttiggørelse og formidling af uvildig viden til gavn for hele samfundet.

Papirets principper og anbefalinger kan med fordel udfoldes i institutionelle retningslinjer med henblik på at understøtte ansvarlig praksis i de lokale miljøer.



Læsevejledning

Dette papir sammenfatter en række principper og anbefalinger for god praksis i universiteternes forskningsbaserede samarbejde med og rådgivning til eksterne parter.

Papiret er fokuseret omkring en række centrale principper for universiteternes eksterne samarbejde. Disse principper præsenteres i kapitel 2. Herefter følger en række opmærksomhedspunkter og anbefalinger vedrørende god praksis undervejs i et typisk projektforsløb. Disse anbefalinger fremgår af kapitel 3 og er målrettet henholdsvis forskeren, universitetet og samarbejdspartneren.

Det bemærkes, at en række af beskrivelserne i papiret særligt orienterer sig mod projekter inden for forskningsbaseret rådgivning og myndighedsbetjening. Alle de grundlæggende principper og anbefalinger i dette papir finder dog også anvendelse i samfinansierede forskningsprojekter. De forskellige samarbejdskategorier introduceres i kapitel 1.

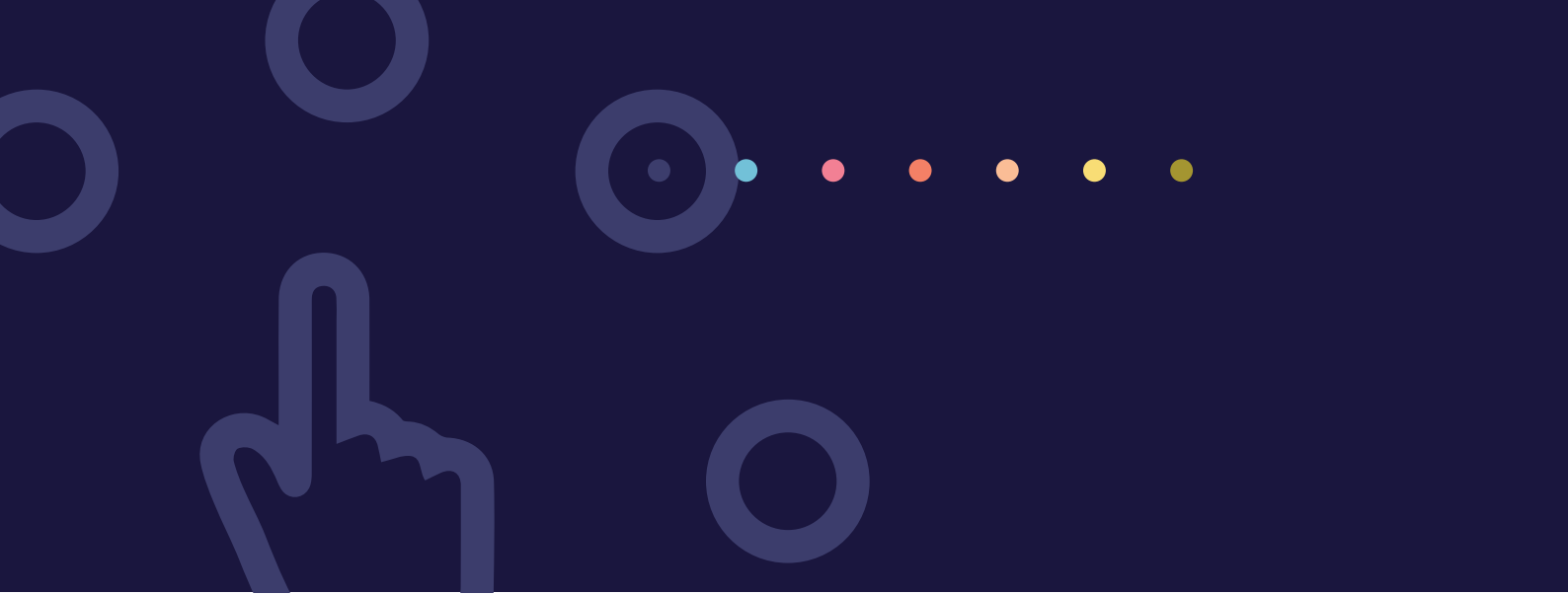
Målgruppe og anvendelse

Dette papir er målrettet alle, der deltager aktivt i forskningsbaseret samarbejde og/eller rådgivning, så parterne forstår deres roller og ansvar og derved i fællesskab kan understøtte ansvarlig forskningspraksis, forskningsfrihed og uvildighed i det forskningsbaserede samarbejde.

Papiret skaber en fælles rettesnor for det eksterne samarbejde – uanset institutionelt tilhørsforhold, forskningsområde eller forskningstraditioner – men bør læses og fortolkes i sammenhæng med den etablerede praksis inden for de enkelte forskningsområder.

Papiret lægger sig i forlængelse af en række væsentlige dokumenter og regler på området, herunder Universitetsloven, den danske kodeks for integritet i forskning, databeskyttelsesforordningen og suppleres af universiteternes egne institutionelle retningslinjer samt internationale regler og vejledninger. Papirets principper og anbefalinger skal læses og fortolkes i forlængelse af gældende lovgivning.

Papirets principper og anbefalinger kan med fordel udfoldes og omsættes til mere detaljerede institutionelle retningslinjer med henblik på at understøtte ansvarlig praksis i de lokale miljøer.



1 | Kort introduktion til de overordnede samarbejds kategorier

De principper og anbefalinger, der præsenteres i dette papir, gælder for alle universitetets aktiviteter, der ligger inden for de to ydelseskategorier (*forskning og rådgivning*) og de tre overordnede kategorier for samarbejde med virksomheder, organisationer og myndigheder: *Samfinansieret forskning, forskningsbaseret myndighedsbetjening samt rekvireret forskning og rådgivning*.

Kategorierne er forskellige ift. samarbejdets natur og udformning, men for alle samarbejdsformer gælder det, at det er vigtigt med en tydelig rolle- og ansvarsfordeling, hvor parterne hver især fastholder egen rolle efter de foreliggende regler og det aftalte kontraktgrundlag.

Det er ikke alle samarbejder, der entydigt kan placeres inden for en af de tre kategorier af samarbejder. Kategorierne skal derfor forstås som samarbejdstyper, der kan rumme meget forskelligartede aktiviteter. Det kan fx være 1:1 samarbejder, bredere partnerskaber, donerede stillinger, udredninger, evalueringer og analyser, finansiering af hele enheder og projekter med ekstern finansiering fra en anden aktør.

De to ydelseskategorier; *forskning* og *rådgivning* skal ligeledes forstås som typer af ydelser i et samarbejde, idet opdelingen mellem de to ikke altid er entydig.

Papiret kommer ikke nærmere ind på projekter udført på baggrund af donationer og betingelsesløse bevillinger. Men også i disse tilfælde bør man følge de principper, som præsenteres i kapitel 2.

På næste side fremgår et enkelt overblik over de tre kategorier af samarbejde, som er omfattet af de fremførte principper og anbefalinger i dette dokument.

	Samfinansieret forskning	Forskningsbaseret myndighedsbetjening	Rekvireret forskning og anden indtægtsdækket virksomhed
Projektets art	<p>Samfinansieret forskning er et samarbejde mellem universitetet og mindst én anden, ekstern part. Parterne definerer i fællesskab samarbejdsprojektets omfang og bidrager begge til dets gennemførelse.</p> <p>Kategorien dækker over en bred række af aktiviteter af forskningsmæssig interesse for universitetet.</p>	<p>Forskningsbaseret myndighedsbetjening er en fællesbetegnelse for en række forsknings-, rådgivnings-, beredskabs- og monitoreringsydelser, som universitetet udfører for offentlige myndigheder.</p>	<p>Universiteterne kan udføre indtægtsdækket virksomhed inden for aktivitetsområder, som er naturlige udløbere af universitetets almindelige virksomhed.</p> <p>Aktiviteterne kan omfatte kontraktforskning, udviklingsopgaver og forskningsbaseret rådgivning til både private virksomheder og offentlige organisationer.</p>
Økonomi	<p>Universitet og samarbejdspartner bidrager begge til finansiering af projektets omkostninger, og projektet er således samfinansieret. Bidrag kan også ske som in-kind ydelser.</p> <p>Samfinansieret forskning kan også indeholde finansiering fra en ekstern bevillingsgiver.</p>	<p>Opgaver inden for forskningsbaseret myndighedsbetjening sker ofte under en rammeaftale med tilknyttet bevilling, eller som tilkøb til en rammeaftale.</p>	<p>For disse aktiviteter gælder det, at prisen på den enkelte ydelse skal fastsættes således, at der ikke sker konkurrenceforvriddning over for private eller offentlige konkurrenter, og således at universitetets samlede omkostninger dækkes af rekvirenten.</p>
Offentliggørelse*	<p>Universitetets forskningsresultater kan frit publiceres.</p>	<p>Universitetets forskningsresultater kan frit publiceres. Forsknings- og rådgivningsleverancen kan offentliggøres straks efter aflevering til rekvirenten, med mindre andet fremgår af aftalegrundlaget.</p>	<p>Der kan i særlige tilfælde aftales fortrolighed om konkrete forskningsresultater. Fortrolighedsforhold skal dog være velbegrundede og fremgå klart af samarbejdsaftalen og være aftalt før projektet påbegyndes.</p>

* Universitetets forskere er underlagt de almindelige forvaltningsretlige regler om tavshedspligt.



2

Centrale principper for det eksterne samarbejde

De almindelige principper og normer for ansvarlig forskningspraksis og forskningsintegritet gælder også for forskningsbaseret samarbejde og rådgivning.

I den danske kodeks for integritet i forskning fremhæves tre grundlæggende principper, der bør gennemsyre alle faser i forskningen: ærlighed, gennemsigtighed og ansvarlighed. Dette gælder også for det eksterne samarbejde.

Derudover er der tre yderligere principper, som skal være i fokus, når man indgår i forskningsbaseret samarbejde og rådgivning med eksterne parter: forskningsfrihed, uvildighed og armslængde.

Fælles for principperne er, at de understøtter troværdighed og værdiskabelse i universiteternes viden, så forskningsbaseret samarbejde og rådgivning kan komme hele samfundet til gavn.

Forskningsfrihed

Forskningsfrihed er en grundlæggende forudsætning for universiteternes virke og forskernes og forskningens uafhængighed og legitimitet. Det fremgår af Universitetsloven § 2 stk. 2, at universitetet har forskningsfrihed, og at universitetet skal værne om universitetets og den enkelte forskers forskningsfrihed og om videnskabetikken.

Forskerne har forskningsfrihed inden for universitetets fastlagte forskningsstrategiske rammer under hensyn til Universitetslovens § 14 stk. 6. Den enkelte forsker har ret til frit at definere forskningsmæssige problemstillinger, vælge og udvikle teorier, indsamle empiriske data og anvende relevante metoder samt fremlægge hypoteser, resultater og ræsonnementer offentligt. Der kan i særlige tilfælde aftales fortrolighed om konkrete forskningsresultater i den rekvirerede forskning. Eventuelle fortrolighedsforhold skal dog være eksplicitte og velbegrundede i aftalen.

Det eksterne samarbejde må nødvendigvis bero på en indledende afklaring af samarbejdets formål og de problemstillinger, der ønskes belyst. Denne afklaring må tilvejebringes i dialog mellem parterne. Forskeren er herefter ansvarlig for at træffe beslutning om forsknings- eller rådgivningsprojektets tilrettelæggelse, udførelse og konklusioner – herunder for metodevalg og analysestrategi, for afgrænsninger og tilvalg.

Der kan i visse tilfælde være faste protokoller og standarder, som skal følges for at eventuelle resultater er anvendelige i en national eller international kontekst. Forskeren skal dog altid kunne stå inde for, at metodevalget lever op til videnskabelige standarder for frembringelse, syntese og analyse af forskningsbaseret evidens.

Uvildighed

Det er et helt centralt princip, at de danske universiteter gennemfører uvildig forskning og rådgivning. Universitetet og universitetets forskere skal være uafhængige af interesser, der kan påvirke forskernes valg af metode, præsentation af resultater og konklusioner. Dette er en forudsætning for forskningens værdi.

Eksterne forhold – fx politiske prioriteter, ekstern finansiering eller universitetets samarbejdspartneres behov for forskningsbaseret viden – kan have betydning for, hvilket forskningsområde der arbejdes med i et projekt. Men forskningsprocessen og forskningsresultaterne skal være uvildige. Der må ikke kunne sås tvivl om forskerens og forskningens integritet og uvildighed.

Habilitet og interessekonflikter

Man skal som forsker kunne gennemføre og formidle forskningsresultater og viden til offentligheden på et neutralt og vederhæftigt grundlag. Egne og andres personlige, økonomiske eller faglige interesser må ikke påvirke forskningen eller rådgivningen.

Ansvarlig forskningspraksis omfatter håndtering af alle potentielle interessekonflikter, herunder transparens om mulige habilitetsproblemer. På denne måde kan finansielle eller andre interesser vurderes af såvel universitetets ledelse som af samarbejdspartneren og omverdenen på et oplyst grundlag.

Universitetsforskere er omfattet af forvaltningslovens § 3 om habilitet, hvori det fastlægges, hvornår en medarbejder er inhabil som følge af personlige eller økonomiske interesser, familiære relationer eller tilknytning til andre virksomheder/organisationer.

De enkelte forskere bør altid vurdere egen habilitet og deklarerer potentielle interessekonflikter, før de indtræder i et samarbejde. De skal ifølge forvaltningslovens § 6 involvere deres ledelse, såfremt de vurderer, at der er elementer, der kan give anledning til tvivl om forskerens habilitet. Ifølge forvaltningslovens § 6 stk. 2 er det ledelsen, som afgør, hvorvidt en forsker er inhabil.

Forskerens egne holdninger, perspektiver eller erfaringer udgør ikke i sig selv et problem i forhold til habilitet, men det styrker tilliden til forskerens arbejde og resultater, såfremt den enkelte forsker åbent deklarerer alle forhold, som andre med rimelighed kan opfatte som havende betydning.

I nogle tilfælde kan et eksternt samarbejde have stor betydning for økonomi og virke – fx når et samarbejde tager form som finansiering af hele enheder eller centre. Dette forhold vil alt andet lige have betydning for enheden eller centrets valg af forskningstemaer eller retning, men må ikke påvirke forskningens integritet, dens uvildighed eller institutionens aktiviteter i andre sammenhænge. Universitetet skal som institution kunne rumme mange forskellige og ofte modstridende videnskabelige paradigmer og perspektiver på samme problematik.

Armslængde

Respekt og forståelse for roller, ansvar og beslutningskompetence er afgørende for armslængdeprincippet. Armslængde kan således defineres som en klar og entydig afgrænsning af, hvilke opgaver, der påhviler hver part i et samarbejde, og armslængde foreligger, når hver part overlades det fulde ansvar for at udføre egne opgaver.

Armslængdeprincippet er afgørende for kvaliteten af universiteternes forskning og rådgivning. Armslængdeprincippet sikrer, at forskeren kan træffe uafhængige beslutninger og levere uvildig forskning og rådgivning uden indblanding fra eller hensyntagen til samarbejdspartnerens økonomiske eller politiske interesser. Armslængde styrker kvaliteten af og tilliden til universiteternes forskning og rådgivning.

Mekanismer, som kan understøtte armslængdeprincippet

Armslængdeprincippet understøttes af både organisatoriske, proceduremæssige og kontraktmæssige tiltag, der sikrer, at alle involverede parter kender og respekterer deres rolle i alle faser af samarbejdet.

Armslængdeprincippet kan blandt andet fremmes ved at fokusere på følgende punkter inden aftaleindgåelse, i udformningen af en eventuel kontrakt og undervejs i projektet:

- Organisatorisk uafhængighed mellem de samarbejdende parter
- Klar definition og accept af roller, ansvar og opgavefordeling
- Afklaring af og respekt for beslutningskompetence hos de involverede parter
- Aftaler om og mekanismer for håndtering af uenigheder og konflikter
- Klare aftaler og transparens om inddragelse af samarbejdspartnere og andre eksterne parter i projektet
- Dokumentation og transparens om beslutninger undervejs i projektet

Transparens

Gennemsigtighed fremmer tillid. Som det fremhæves i den danske kodeks for integritet i forskning, skal alle faser i et forsknings- eller rådgivningsprojekt være omfattet af gennemsigtighed for at fremme troværdigheden af videnskabelige ræsonnementer og sikre, at akademiske overvejelser stemmer overens med praksis inden for det relevante forskningsområde.

Der skal således være transparens om proces og metode, om hvem der har medvirket til, rekvireret og evt. finansieret forskningen og/eller rådgivningen, samt deklaration af mulige partsinteresser. Dette understøtter tilliden til, at eksterne interesser ikke har kompromitteret eller påvirket den videnskabelige vurdering.

God forvaltningsskik og klare administrative processer fremmer transparens om aftaleforhold og indhold i universiteternes eksterne samarbejde. Universiteternes medarbejdere er underlagt almindelige offentligretlige regler om bl.a. journalisering, notatpligt og habilitet. Reglerne om notatpligt betyder bl.a. at der skal udarbejdes skriftlige notater ved mundtlig dialog med eksterne parter, såfremt indholdet bidrager til udvikling og/eller afslutning i samarbejdsprojekter.

Ærlighed

Ærlighed er et andet princip, som også fremhæves i den danske kodeks for integritet i forskning. Forskere skal være ærlige, når de rapporterer målsætninger, metoder, data, analyser, resultater, konklusioner osv.

Ærlighed omfatter blandt andet en objektiv og ikke-selektiv tilgang til eksisterende viden, og en transparent redegørelse for kendte videnskabelige synspunkter og paradigmer. Dette princip understøttes i nogle internationale retningslinjer af princippet *diversitet*, som beskriver nødvendigheden af at forebygge videnskabeligt "tunnelsyn", og af at fremme mangfoldigheden af videnskabelige perspektiver og fortolkninger, som indgår i rådgivningen og forskningen.

Endvidere inkluderer ærlighed en grundig redegørelse for usikkerheden og/eller styrken af forskningsbaseret viden, hvad enten denne viden er ny og frembragt i forbindelse med et konkret forskningsprojekt, eller den er oparbejdet gennem en syntese eller bearbejdning af eksisterende forskningsbaseret viden.

Ansvarlighed

Ansvarlighed er det tredje princip, som fremhæves i den danske kodeks for integritet i forskning. Her fremføres det, at alle involverede parter skal kunne holdes ansvarlig for den udførte forskning. Det er således et fælles ansvar at opretholde forskningens integritet i et forsknings- eller rådgivningsforløb.

Forskningsledelsen vil altid ligge hos universitetet. Ansvar for projektledelse ligger typisk hos forskerlederen, men de øvrige involverede parter kan også have forskellige roller og ansvar undervejs i projektet.

Rolle- og ansvarsfordeling fastlægges i forbindelse med projektbeskrivelsen, hvor det også afklares og beskrives, hvordan samarbejdspartneren og eventuelle tredjeparter skal involveres undervejs i projektet.



3 | Opmærksomhedspunkter og anbefalinger gennem et samarbejde

Mens det forrige kapitel beskrev de grundlæggende principper for forskningsbaseret samarbejde og rådgivning, vil dette kapitel sætte fokus på opmærksomhedspunkter og anbefalinger undervejs i et typisk, afgrænset projektforsløb.

Hvert afsnit afsluttes med anbefalinger specifikt målrettet forskere, universitetsledelse og samarbejdspartnere med henblik på at styrke forståelsen af roller og ansvar undervejs i samarbejdet.

Kapitlet giver således en række anbefalinger til, hvordan de grundlæggende principper kan omsættes i praksis.

- Kontakt og afklaring af muligt samarbejde
- Projektbeskrivelse
- Kontrakt
- Indsamling af data og udførelse af projektet
- Inddragelse af samarbejdspartnere og interessenter
- Kvalitetssikring
- Publicering og formidling



Kontakt og afklaring af muligt samarbejde

Nye samarbejder kan starte på mange måder, men parterne bør inden projektstart foretage en grundig forventningsafstemning og herunder vurdere, om problemfeltet ligger i forlængelse af universitetets (eller universiteternes) formål og faglige ekspertise samt hvilken form for samarbejde, der kan være relevant ift. den eksterne parts ønsker og forventninger. Denne drøftelse kan også involvere en første overvejelse af mulige interessekonflikter, som kan få indflydelse på forskningens eller rådgivningens uvildighed.

Det er vigtigt, at projektet forankres institutionelt for at sikre, at ledelsen kan understøtte den faglige kompetence og for at sikre tydelighed om rammer og vilkår for samarbejdet. Det er universitetet, der afgør, hvilke forskere, der skal inddrages i projektet under hensyn til forskningsfaglige kompetencer, tværfaglige behov og den øvrige opgaveportefølje.

Anbefalinger til forskeren

- Forskeren skal sammen med den relevante ledelse på universitetet og samarbejdspartneren tage ansvar for, at samarbejdet følger ansvarlig forskningspraksis samt principperne om forskningsfrihed, uvildighed og armslængde.
- Forskeren bør sammen med den relevante ledelse på universitetet tage initiativ til en tidlig forventningsafstemning med den potentielle samarbejdspartner om, hvordan forskningen kan bidrage til partnerens spørgsmål og behov.
- Forskeren skal sammen med den relevante ledelse og samarbejdspartneren overveje potentielle interessekonflikter og etablere mekanismer, som kan understøtte armslængdeprincippet.
- Forskeren skal sammen med den relevante ledelse vurdere, om ønsker og forventninger til projektet ligger i forlængelse af universitetets formål og faglige ekspertise.
- Forskeren skal sammen med den relevante ledelse identificere forskere, som med fordel kan inddrages i bemanningen på projektet.
- Forskeren skal sammen med den relevante ledelse afklare kvalitetssikringsprocedurer for projektet.

Anbefalinger til universitetet

- Universitetsledelsen skal stå værn om principperne for forskningsfrihed, uvildighed og armslængde, og sikre, at samspillet med eksterne aktører sker i overensstemmelse med ansvarlig forskningspraksis.
- Universitetsledelsen skal sikre åbenhed om vilkår og begrænsninger i det eksterne samarbejde, samt sikre institutionelle procedurer og processer, der understøtter forskningsfrihed, uvildighed og armslængde.
- Den relevante ledelse bør sammen med forskeren tage initiativ til en tidlig forventningsafstemning med samarbejdspartneren om, hvordan forskningen kan bidrage til partnerens spørgsmål og behov.
- Den relevante ledelse skal sammen med de involverede forskere og samarbejdspartneren overveje potentielle interessekonflikter og etablere mekanismer, som kan sikre armslængdeprincippet.
- Den relevante ledelse skal sammen med de involverede forskere afklare, om ønsker og forventninger til projektet ligger i forlængelse af universitetets formål og faglige ekspertise.
- Den relevante ledelse skal tage stilling til projektets forsknings- eller rådgivningsmæssige relevans, samt økonomi i projektet.
- Den relevante ledelse skal tage ansvar for universitetets bemanning på projektet under hensyn til faglighed, diversitet, og øvrige institutionelle opgaver.

Anbefalinger til samarbejdspartneren

- Samarbejdspartneren skal sammen med universitetet og forskeren tage ansvar for, at samarbejdet følger ansvarlig forskningspraksis samt principperne om forskningsfrihed, uvildighed og armslængde.
- Samarbejdspartneren skal sammen med universitetet og forskeren overveje potentielle interessekonflikter og etablere mekanismer, som kan understøtte armslængdeprincippet.
- Samarbejdspartneren skal være tydelig omkring den opgave, som ønskes løst, og hvordan samarbejdspartneren forventer at anvende resultatet.
- Samarbejdspartneren skal respektere universitetets interne forretningsgange, og at det er universitetet, som fastlægger universitetets bemanning på projektet.



Projektbeskrivelse

En tydelig projektbeskrivelse er afgørende for et godt og transparent forløb og understøtter troværdighed og reproducerbarhed af de endelige resultater.

Projektbeskrivelsen bør bl.a. omfatte problemformulering; projektledelse, rolle og ansvarsfordeling; budget og finansiering; tidsplan; inddragelse af samarbejdspartnere og andre eksterne parter; metode og design; håndtering af data og baggrundsviden; risiko- og kvalitetsstyring; kommentering og godkendelse; aflevering og afrapportering samt kommunikation og formidling.

Krav til projektbeskrivelsens indhold kan i varierende grad være fastlagt i projekter, der er finansieret af nationale eller internationale råd og fonde.

Det skal fremgå tydeligt i projektbeskrivelsen og/eller den efterfølgende skriftlige aftale, hvordan man ønsker at inddrage samarbejdspartneren samt eventuelle tredjeparter undervejs i projektet.

Det er altid forskeren, som skal stå inde for valget af videnskabelig metode og design. Samarbejdspartnere kan dog komme med input og råd vedrørende valg af metode og design, ligesom der kan være faste protokoller eller standarder, som skal følges for at kunne gennemføre projektet.

Det kan være nyttigt at udarbejde en fælles plan for risiko- og kvalitetsstyring for projektet. Her kan man bl.a. komme ind på spørgsmål af forskningsetisk karakter samt håndtering af potentielle interessekonflikter.

Problemformulering

Problemformuleringen skal både afspejle samarbejdspartnerens faglige behov, forskerens kompetencer samt de tilgængelige ressourcer. Hvem der har serveretten på formulering af forsknings- og rådgivningsspørgsmål, afhænger af projekttype, men i sidste ende skal begge parter kunne stå inde for projektet i sin helhed.

I samfinansieret forskning er der typisk tale om åbne og afsøgende problemformuleringer, som kommer fra de involverede forskere selv. Parterne afgrænser typisk spørgsmålet i fællesskab, så projektet har forskningsfaglig interesse for alle involverede parter. Der er fokus på forskningsprojekter, som flugter med universitetets hovedopgaver og understøtter universitetets forskning og uddannelse.

I rekvireret forskning laver rekvirenten ofte første bud på forskningsspørgsmål, som afspejler rekvirentens faglige interesser og behov. Det kan være en fordel at lade forskerne omsætte de ønskede forskningsspørgsmål til en egnet problemformulering, som ikke lægger uhensigtsmæssige begrænsninger på forskernes løsningsrum. Forskerne bør dertil have mulighed for at belyse tilgrænsende problemstillinger, hvis de vurderer, at det er relevant for problemfeltet.

I forskningsbaseret rådgivning tages udgangspunkt i rekvirentens behov og spørgsmål, og den fælles afklaring fokuserer på at finde frem til det spørgsmål, som både imødekommer rekvirentens behov, og som kan besvares fagligt forsvarligt med afsæt i tilgængelig forskningsbaseret viden.

Bemærk: I nogle tilfælde kan der være ønske om at justere projektbeskrivelsen undervejs i projektet. Det kan der være saglige årsager til, men man bør være varsom med at foretage væsentlige ændringer undervejs i projektet af hensyn til transparens og troværdighed om de endelige resultater. Hvis der er behov for at ændre i projektet, skal man altid grundigt notere hvorfor og hvordan projektet er justeret, så det fremstår tydeligt. I nogle tilfælde kan det være nødvendigt med nye godkendelser fra universitetet eller andre organer.

Anbefalinger rettet mod forskeren

- Forskeren skal stå inde for valg af problemformulering, videnskabelig metode og design.
- Forskeren skal sikre tydelighed om eventuel mulighed for at ændre projektet undervejs i forløbet. Hvis projektformuleringen redefineres, skal ændringer beskrives og forklares grundigt.
- Forskeren skal sikre tydelighed om samarbejdspartnerens rolle undervejs i projektet, herunder mulighed for at komme med input og kommentere på foreløbige resultater.

- Forskeren skal sikre tydelighed om eventuel inddragelse af andre eksterne parter undervejs i projektet.
- Forskeren skal informere sin ledelse, hvis den endelige projektbeskrivelse og bemanning giver anledning til potentielle interessekonflikter, som kan få indflydelse på forskningens eller rådgivningens uvildighed.

Anbefalinger rettet mod universitetet

- Universitetsledelsen er ansvarlig for at udarbejde en politik for håndtering af interessekonflikter, herunder en beskrivelse af situationer, som udgør interessekonflikter samt forhold, som omverdenen kan opfatte som potentielle interessekonflikter.
- Den relevante ledelse eller støttefunktion skal, afhængig af universitetets politikker på området, godkende projektbeskrivelsen og tage stilling til mulige partsinteresser og potentielle interessekonflikter, som kan få indflydelse på forskningens eller rådgivningens uvildighed.

Anbefalinger rettet mod samarbejdspartneren

- Samarbejdspartneren skal være åben og tydelig om baggrund og formål med det ønskede projekt samt forventninger til projekt og leveranceform.
- Samarbejdspartneren skal understøtte et passende løsningsrum samt forskerens mulighed for at belyse tilgrænsende problemstillinger af relevans for problemfeltet inden for det aftalte budget.
- Samarbejdspartneren skal respektere forskerens ansvar for at stå inde for valg af videnskabelig metode og design.



Kontrakt

Kontrakten skal sikre tydelighed om alle aftaleforhold og væsentlige elementer fra projektbeskrivelsen. Kontrakten bør dertil omfatte håndtering og deklarering af interessekonflikter; håndtering af uenighed og konflikt; databeskyttelse og personhenførbare data; fortrolighed og offentliggørelse; publicering og kommunikation samt kommercialisering og håndtering af eventuelle IP-rettiligheder. Disse forhold er i vid udstrækning beskrevet i Danske Universiteters publikation: *Aftaler om forskningssamarbejde – vejen gennem den gode forhandling*.

Anbefalinger rettet mod forskeren

- Forskeren skal kontakte den relevante ledelse med henblik på, at der udarbejdes en kontrakt, der dækker projektet.
- Forskeren skal i overensstemmelse med institutionens interne retningslinjer sørge for godkendelse og underskrift af relevant ledelse.
- Forskeren skal i overensstemmelse med institutionens interne retningslinjer sørge for journalisering af kontrakt og al tilhørende korrespondance.

Anbefalinger rettet mod universitetet

- Universitetsledelsen skal sikre tydelighed om kendskab til og implementering af procedurer for udarbejdelse af kontrakter.
- Universitetsledelsen skal stille støttefunktioner til rådighed, der kan rådgive og bistå forskeren i denne forbindelse – både rent praktisk i forhold til f.eks. journalisering og i relation til overholdelse af regler og politikker.
- Den relevante ledelse skal sikre tydelighed om deklarering og håndtering af interessekonflikter.
- Den relevante ledelse skal i overensstemmelse med institutionens interne retningslinjer godkende og underskrive den endelige kontrakt.

Anbefalinger rettet mod samarbejdspartneren

- Samarbejdspartneren skal være indforstået med de særlige forhold ved universiteternes virke, herunder deres muligheder for indgåelse af samarbejdsaftaler, kontrakter og aftaler om fortrolighed.
- Samarbejdspartneren skal være indforstået med universiteternes forpligtelse til at offentliggøre forskningsresultater, uanset om resultater og offentliggørelse er i strid med samarbejdspartnerens interesser.

Offentliggørelse og fortrolighed

I samfinansieret forskning og forskningsbaseret myndighedsbetjening skal forskningsresultater altid kunne publiceres i henhold til gældende principper for videnskabelig publicering.

I aftaler om samfinansieret forskning kan samarbejdspartnere ikke forhindre eller forsinke videnskabelig publicering ud over konkrete aftaler om kortvarig udskudt publicering med henblik på at vurdere og sikre eventuelle immaterielle rettigheder, der måtte være opstået i projektet. Denne udsættelse bør aldrig overstige seks måneder, og proceduren herfor skal fremgå af samarbejdskontrakten.

Publikationer og leverancer udarbejdet i forbindelse med forskningsbaseret myndighedsbetjening bør som udgangspunkt kunne offentliggøres samtidig med oversendelse til rekvirenten. Det er dog muligt at aftale en stærkt begrænset udsættelse, der kan give myndigheden mulighed for at forberede sig forud offentliggørelse.¹ Udsættelsen skal være skriftligt begrundet og må ikke være længere end formålet tilsiger. Hvis rekvirenten i denne periode gør brug af rapporten offentligt, skal forskeren offentliggøre rapporten med det samme.

I aftaler om rekvireret forskning kan der i særlige tilfælde aftales fortrolighed om de konkrete forskningsresultater. Det skal i så fald aftales og begrundes i kontrakten. Man kan ikke aftale fortrolighed senere i projektet, fordi resultaterne ikke er faldet ud som forventet eller ønsket.

Universitetet er underlagt forvaltningslovens bestemmelser om tavshedspligt. Det betyder, at der kun kan pålægges tavshedspligt med hensyn til en oplysning, når det er nødvendigt at hemmeligholde den for at varetage væsentlige hensyn til bestemte offentlige eller private interesser som nævnt i forvaltningslovens § 27 stk. 1-4.



Indsamling af data og udførelse af projektet

Indsamling, opbevaring og anvendelse af data følger almindelige bestemmelser og normer for ansvarlig forskningspraksis, herunder den danske kodeks for integritet i forskning, databeskyttelsesforordningen samt andre regler for datahåndtering. Praksis for dataindsamling afhænger i høj grad af det enkelte forskningsfelt, og man bør derfor altid henholde sig til de protokoller, der findes på området.

Helt grundlæggende er det forskeren, som er ansvarlig for indsamling af data og udførelse af projektet i overensstemmelse med den udarbejdede projektbeskrivelse og aftale. Hvis det i projektbeskrivelsen og aftalen er fastlagt, at samarbejdspartneren indgår aktivt i projektet, kan denne tage del i dataindsamling og udførelse af forskningen.

Der skal i sådanne tilfælde sikres fuld transparens om, hvordan samarbejdspartneren bidrager til dataindsamling og udførelse af projektet, herunder om vedkommende bidrager i et omfang, som indebærer medforfatterskab. Hvis samarbejdspartneren er medforfatter, skal denne have mulighed for at godkende den endelige publikation eller leverance.

Samarbejdspartnere kan bidrage med relevante data, som de måtte være i besiddelse af eller have kendskab til. Forskeren skal dog sikre klarhed om oprindelse og kvalitet af data, der inddrages i projektet i forhold til den fastlagte problemformulering og projektbeskrivelse. Det indebærer også, at forskeren skal have fuldstændig indsigt i data, som tilvejebringes eller indehaves af samarbejdspartneren, såfremt disse data skal benyttes i projektet. Fortrolige data kan inddrages, men man bør i disse tilfælde være opmærksom på, hvordan man kan imødegå udfordringen med, at data ikke kan kvalificeres og efterprøves frit af andre forskere.

Anbefalinger rettet mod forskeren

- Forskeren skal sikre fuld transparens om, hvordan samarbejdspartneren har bidraget til dataindsamling og udførelse af projektet.
- Forskeren skal i henhold til den nationale kodeks for integritet i forskning og Danske Universiteters principper for god forskningskommunikation sikre tydelighed om forfatterskab samt angive, hvilke afsnit samarbejdspartneren har bidraget til.

Anbefalinger rettet mod universitetet

- Universitetet skal stille dataarkiver til rådighed for forskeren, i hvilke data kan opbevares i henhold til de regler og politikker, der gælder for forskningsdata på nationalt og europæisk plan.
- Universitetet skal sikre udarbejdelse og kendskab til de nødvendige regler vedr. databehandling.
- Universitetet skal stille støttefunktioner til rådighed for forskeren, der kan rådgive om og bistå forskeren med dataarbejdet – både rent praktisk og i relation til overholdelse af regler og politikker.
- Universitetet skal sikre kendskab til forfatterskabsregler i henhold til den nationale kodeks for integritet i forskning.

Anbefalinger rettet mod samarbejdspartneren

- Samarbejdspartneren skal give forskeren indsigt i data, som skal inddrages og benyttes i projektet, herunder de tilhørende frembringelsesmetoder og protokoller.
- Samarbejdspartneren bør bidrage til at sikre de juridiske rammer og nødvendige tilladelser for anvendelse og videregivelse af data.





Inddragelse af samarbejdspartnere og interessenter

Det kan være relevant at inddrage samarbejdspartnere og andre eksterne parter undervejs i projektet for at belyse og kvalificere problemstillinger og analyser, og inddrage alle relevante data og perspektiver.

Det er dog afgørende, at der sikres transparens om processen. Derfor skal man allerede i projektbeskrivelsen og/eller kontrakten sikre tydelighed om, hvem der eventuelt skal inddrages undervejs i projektet og med hvilket formål. Det gælder bl.a. studerende, som har en særlig juridisk status i denne sammenhæng.

Hvis det er aftalt i kontrakten, kan samarbejdspartneren og andre interessenter få mulighed for at kommentere et udkast til rapport eller publikation. Det er op til forskeren at beslutte, hvilke kommentarer, som giver anledning til justering i det foreløbige eller endelige arbejde. Dette er helt centralt i forhold til principperne om forskningsfrihed, uvildighed og armslængde.

Det skal derfor også være tydeligt for parterne såvel som for udenforstående, hvordan samarbejdspartnere og eksterne interessenter er blevet inddraget undervejs i projektet, og hvilken betydning deres inddragelse har haft i forhold til arbejdet og de endelige resultater. Det understøttes først og fremmest gennem løbende journalisering af korrespondance, men kan også understøttes ved at bruge selvstændige kommenteringsdokumenter, der fremmer transparens omkring input og eventuelle ændringer.

Anbefalinger rettet mod forskeren

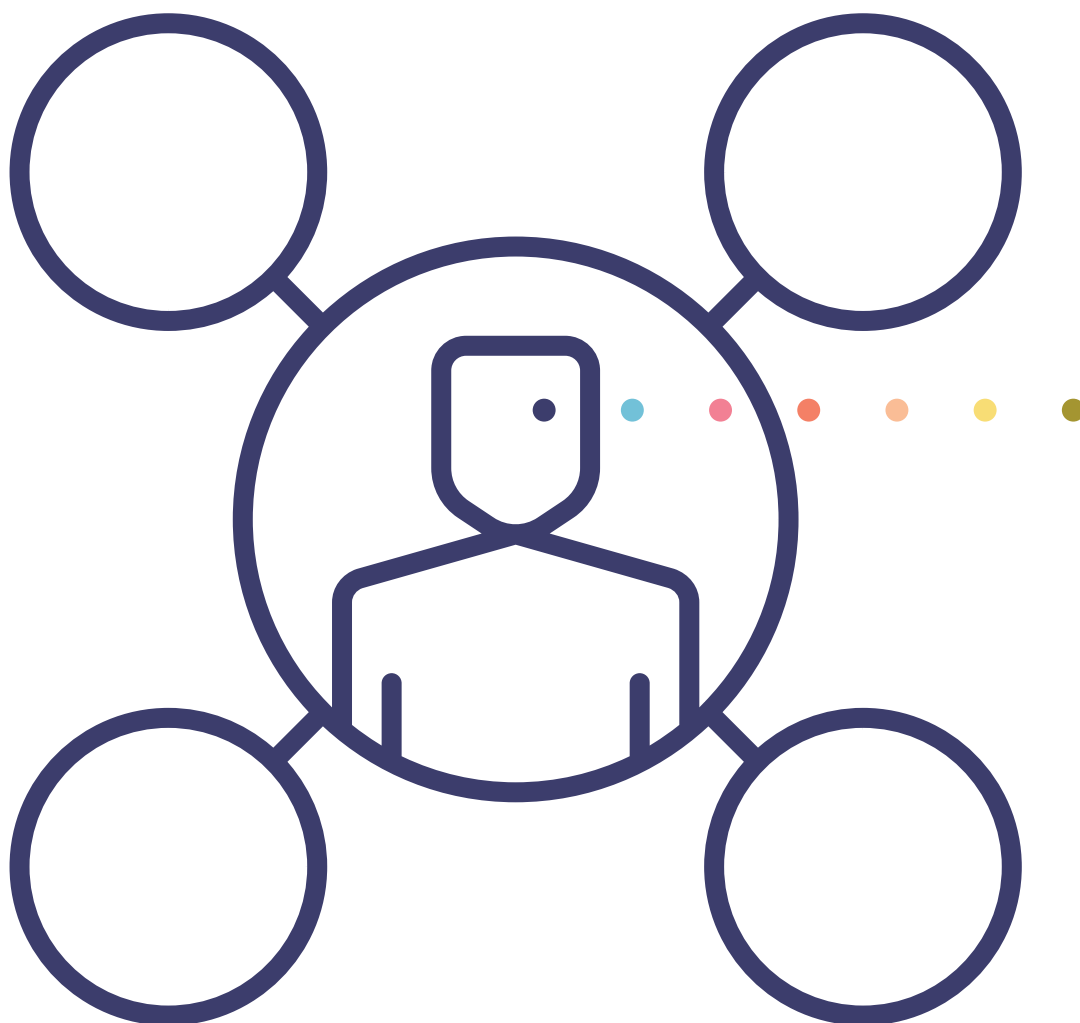
- Forskeren skal beslutte håndtering af kommentarer og er ansvarlig for, at inddragelse og kommentering ikke kompromitterer forskningens og rådgivningens integritet og uvildighed.
- Forskeren skal sikre transparens om, hvordan eksterne parter – både samarbejdspartnere og andre interessenter – er blevet inddraget i arbejdet og dokumentere, hvordan deres input er indarbejdet og reflekteret i den endelige rapport eller publikation.

Anbefalinger rettet mod universitetet

- Universitetsledelsen skal understøtte fokus på transparens og klare aftaler om eksterne parter inddragelse i projektet ved etablering af institutionelle politikker og retningslinjer samt relevant administrativ og juridisk støtte.
- Den relevante ledelse skal stå værn om forskerens ret til og ansvar for at vurdere, hvilke kommentarer, der bør reflekteres i projektet, og hvad der ikke skal medtages ud fra en vurdering af faglige og saglige hensyn.

Anbefalinger rettet mod samarbejdspartneren

- Samarbejdspartneren skal respektere grænserne for kommentering og forskerens ret til at vurdere, hvilke kommentarer, der bør reflekteres i projektet, og hvad der ikke skal medtages som følge af faglige og saglige hensyn.





Kvalitetssikring

Kvalitet er centralt hele vejen igennem forløbet – fra den indledende kontakt til det afsluttede projekt. Det indebærer kvalitetsledelse undervejs i projektet samt kvalitetssikring af det forskningsfaglige belæg i alle projektets dele, resultater og leverancer. Forskningen skal altid leve op til gængse kvalitetsstandarder, og forskeren skal som udgangspunkt søge ekstern fagfællebedømmelse i henhold til ansvarlig forskningspraksis inden for det pågældende område.

Resultaterne skal fremlægges uden hensyn til politiske eller økonomiske interesser hos samarbejdspartneren eller andre interessenter. Her er det hensigtsmæssigt at belyse omfanget af videnskabelig konsensus på området samt den videnskabelige usikkerhed, der kan influere på tolkning af data, resultater og konklusioner. Forskeren kan med fordel inddrage supplerende faglig viden fra andre forskere, perspektivere ift. modstridende forskning samt inkludere mindretalsudtalelser, hvor involverede forskere kan udtrykke faglig uenighed med de fremførte konklusioner.

I visse tilfælde er det ikke muligt at søge kvalitetssikring gennem publicering i fagfællebedømte tidsskrifter. Det kan fx være i forbindelse med forskningsbaseret rådgivning, hvor leverancen ikke egner sig til videnskabelig publicering. Der kan også være tilfælde, hvor myndigheder har et uopsætteligt behov for rådgivning, hvor forskeren skal levere et svar inden for meget kort tid.

I de tilfælde må forskeren finde andre former for kvalitetssikring – fx ekstern eller intern fagfællebedømmelse ved forskere, som ikke har været involveret i projektet. Det bør altid fremgå klart af rådgivningen, hvilke vilkår der har været gældende for frembringelsen, herunder de begrænsninger, som dette kan have for rådgivningens samlede kvalitet.

Anbefalinger rettet mod forskeren

- Forskeren har ansvar for at kvalitetssikre leverancer inden aflevering til samarbejdspartneren samt beskrive vilkår og forhold, som sætter begrænsninger på rådgivningsproduktets samlede kvalitet.

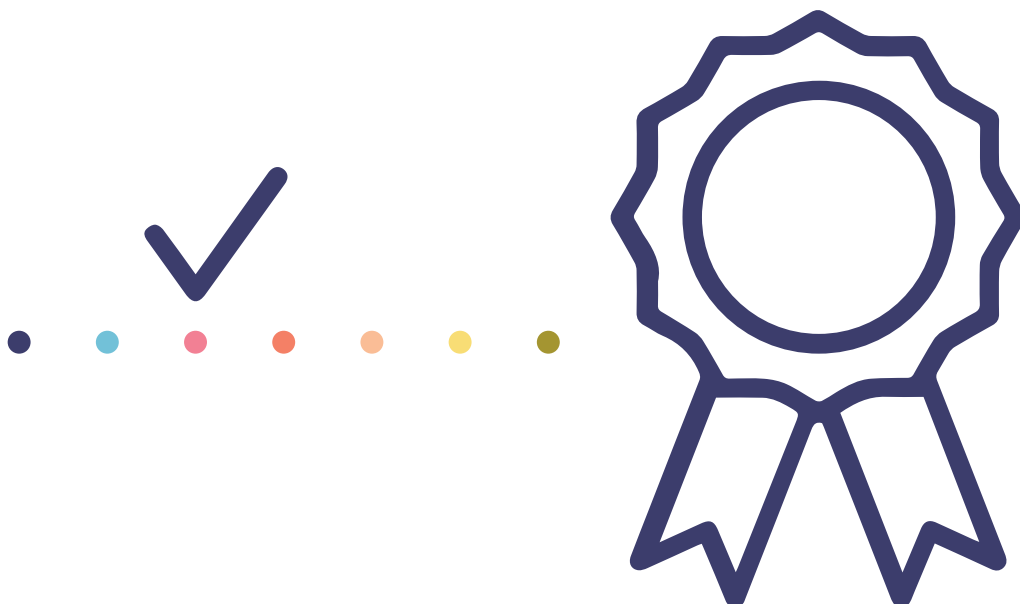
- Forskeren har ansvar for, at den endelige leverance eller publikation udelukkende er baseret på et videnskabeligt grundlag uden hensyn til mulige politiske eller økonomiske interesser hos samarbejdspartneren eller andre interessenter.
- Forskeren skal være tydelig om videnskabelig usikkerhed ved tolkning af resultater og graden af videnskabelig konsensus på området, og kan med fordel inddrage supplerende faglig viden.

Anbefalinger rettet mod universitetet

- Universitetsledelsen kan med fordel etablere og understøtte passende kvalitetsledelses- og kvalitetssikringssystemer for alle forskningsbaserede produkter, herunder leverancer som ikke kan afprøves ved konventionel fagfællebedømmelse.
- Den relevante ledelse skal påse, at eventuel intern fagfællebedømmelse foretages af forskere med relevante faglige kompetencer og uden forudgående involvering i projektet.

Anbefalinger rettet mod samarbejdspartneren

- Samarbejdspartneren skal understøtte kvalitet i egen bestilling og deltagelse i projekter og leverancer.
- Samarbejdspartneren skal understøtte og respektere forskerens ansvar for kvalitetssikring.
- Samarbejdspartneren skal anerkende den videnskabelige usikkerhed og inddrage denne loyalt i kommunikation af resultaterne.





Publicering og formidling

Centrale ansvarsområder vedrørende publicering og formidling fremgår af den danske kodeks for integritet i forskning, hvor det blandt andet fremhæves, at forskningsresultater bør publiceres på en ærlig, gennemsigtig og præcis måde.

Emnet er dertil behandlet i Danske Universiteters principper for god forskningskommunikation, som fremhæver syv pejlemærker for arbejdet med forskningskommunikation (bilag 2). Disse pejlemærker er også gældende for publicering og formidling i forbindelse med forskningsbaseret samarbejde og rådgivning med eksterne parter.

Det er væsentligt, at det i den endelige publikation eller leverance fremgår, hvilke forskere, som har bidraget til arbejdet. Ligeledes skal man sikre tydelighed om finansiering, potentielle interessekonflikter, forfatterskab, kvalitetssikring samt samarbejdspartnere og interessenters bidrag til og rolle i forskningen. Dette bør ligeledes tilstræbes i eventuelt pressemateriale eller anden kommunikation.

Det kan hænde, at andre parter udlægger forskningens eller rådgivningens resultater eller konklusioner unøjagtigt i den offentlige debat – fx ved at fokusere på en delmængde af det samlede resultat. Jf. første punkt i Danske Universiteters syv pejlemærker for god forskningskommunikation, bør forskeren i den forbindelse fremme en retvisende forståelse af de faktuelle forhold både i resultaterne og forskningen bag.

Omverdenen kan ofte se universitetet som én samlet aktør, men internt på det enkelte universitet kan der være mange modstridende meninger og perspektiver på et givent spørgsmål. Det kan derfor forekomme, at forskerens fagfæller opponerer mod publicerede forskningsresultater eller stiller kritiske spørgsmål, ligesom de involverede forskere senere kan revidere deres position under indtryk af ny viden eller nye forhold.

Anbefalinger rettet mod forskeren

- Forskeren skal deklarere alle forhold, der kan indeholde potentielle interessekonflikter i forhold til forskningsresultatet.

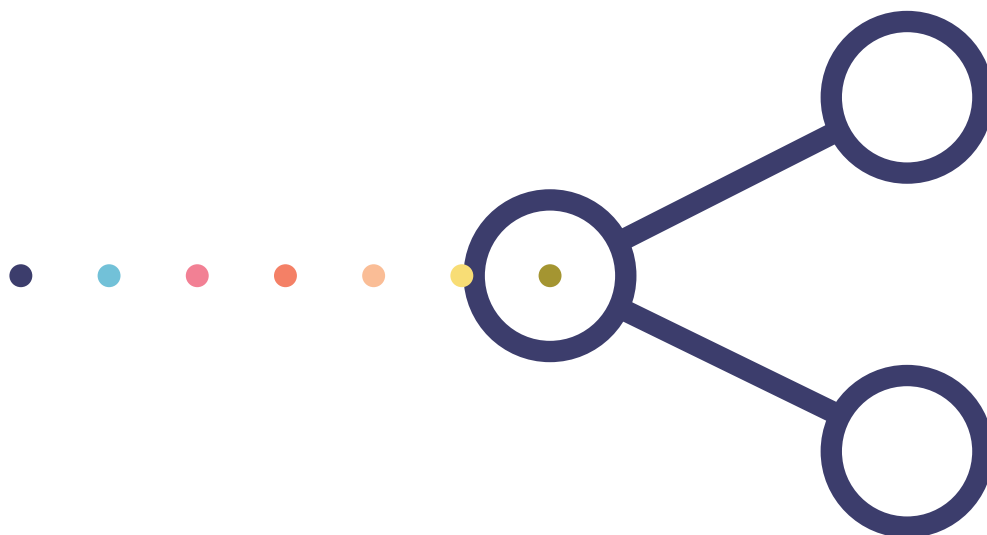
- Forskeren skal sikre sig, at eventuelle eksterne bidrag er tydeligt og tidligt deklareret i den endelige publikation eller rapport. Det omfatter både økonomiske bidrag og andre former for involvering.
- Forskeren bør understøtte en retvisende forståelse af de faktuelle forhold, såfremt resultater eller leverancer fremstår upræcise i den offentlige debat.

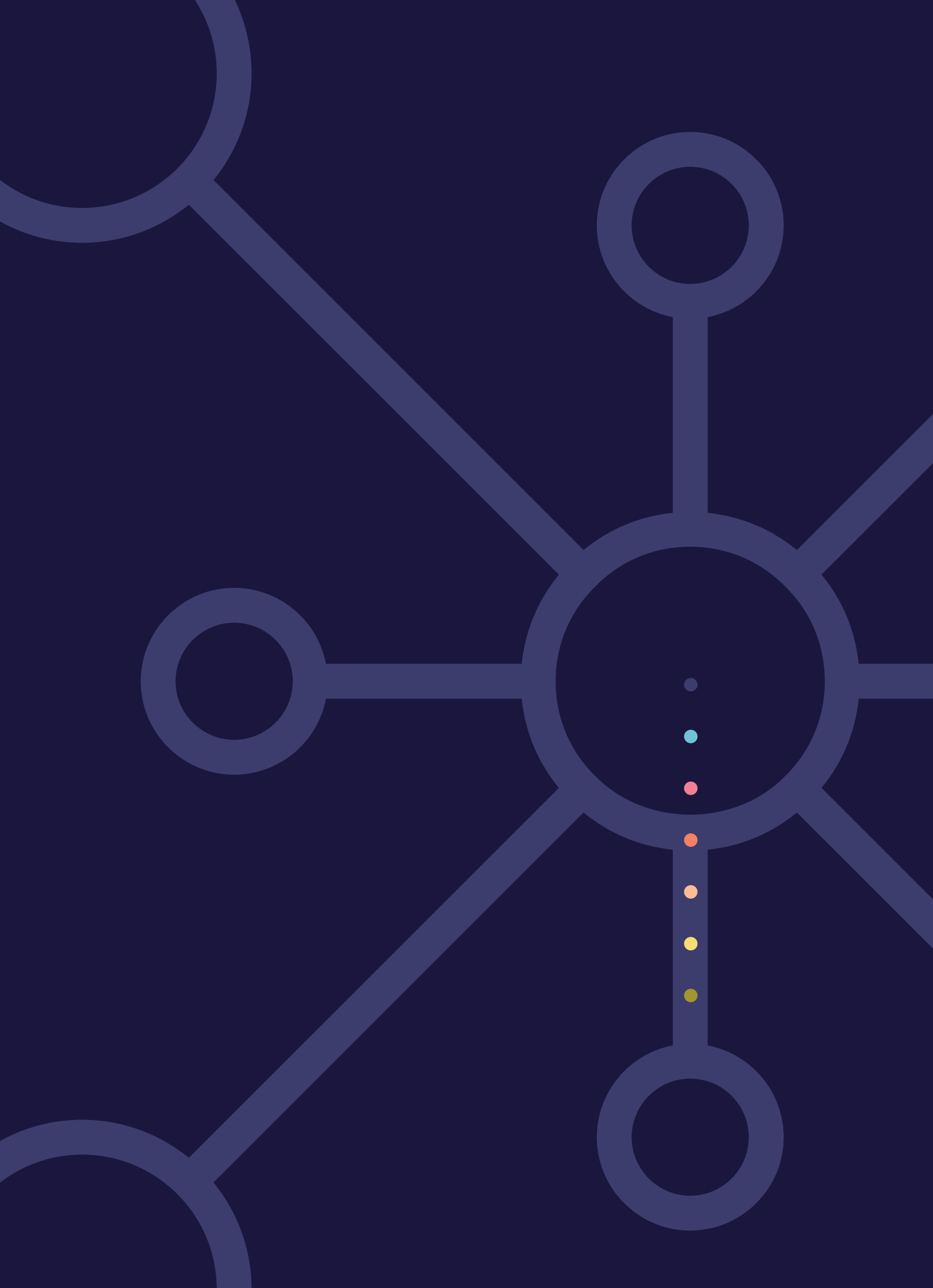
Anbefalinger rettet mod universitetet

- Universitetsledelsen skal stå værn om forskningens troværdighed og uvildighed i udarbejdelsen af institutionens pressemateriale og i den offentlige debat.
- Universitetsledelsen skal understøtte åben tilgængelighed af rapporter, artikler og andre former for leverancer, samt bidrage aktivt til, at Danske Universiteters principper for god forskningsformidling efterleves.

Anbefalinger rettet mod samarbejdspartneren

- Samarbejdspartneren skal stå værn om forskningens troværdighed og uvildighed og således anvende og kommunikere resultater og rådgivning i overensstemmelse med den forskningsfaglige fremstilling.
- Samarbejdspartneren skal respektere universiteternes forskningsfaglige pluralisme, herunder andre forskeres frihed til at opponere mod publicerede forskningsresultater.





4

Institutionel understøttelse af god praksis i det eksterne samarbejde

Disse principper og anbefalinger skaber grundlag for en fælles forståelse for god praksis i det eksterne samarbejde, men opnår først gennemslagskraft, når forskere, ledelse og samarbejdspartnere omsætter dem til praksis i den konkrete rammesætning af samarbejdet om forskning og forskningsbaseret rådgivning.

Dokumentet kan med fordel danne grundlag for udvikling af institutionelle eller fagspecifikke politikker, procedurer eller håndbøger for det eksterne samarbejde, hvor der er behov for yderligere anbefalinger specifikt målrettet bestemte former for samarbejde eller problemstillinger.

De skal suppleres med et løbende arbejde på institutionerne i forhold til at understøtte forskere og samarbejdspartners kendskab til og opmærksomhed om god praksis i det eksterne samarbejde.

Universitetsledelsen har i den sammenhæng et institutionelt ansvar for at etablere og udbrede normer, der understøtter god praksis i det eksterne samarbejde. Nyttige initiativer og værktøjer i den forbindelse kan blandt andet være:

- On-boarding forløb for nye medarbejdere
- Peer Learning/sidemandsoplæring
- Tilbagevendende uddannelsesforløb for både yngre og mere erfarne forskere
- Årlige workshops på tværs af universitetet
- Etablering af særlige kvalitetssikringssystemer og kvalitetsledelsessystemer, som systematisk kvalitetssikrer fx kvaliteten af et rådgivningsprojekt samt processen med løsningen af projektet.
- Etablering af rådgivningsfunktioner, som fortroligt kan rådgive forskere om ansvarlig forskningspraksis og forskningsfrihed
- Institutionstilpassede modelaftaler og kontraktskabeloner, som letter aftaleindgåelsen både for forskere og samarbejdspartnere.



5

Begrebsliste

Andre eksterne parter

Begrebet dækker over tredjepart, som ikke er en del af samarbejdet. Det kan fx være interessenter, som skal høres, eller andre faglige kompetencer, som skal inddrages.

Ansvarlighed

Jf. den danske kodeks for integritet i forskning skal alle involverede parter kunne holdes ansvarlige for den udførte forskning for at sikre pålidelig forskning (eller rådgivning).

Armslængde

Armslængde kan defineres som en klar og entydig afgrænsning af, hvilke opgaver, der påhviler hver part i et samarbejde. Armslængde foreligger, når hver part overlades det fulde ansvar for at udføre sine opgaver.

Data

Ved data forstås alt systematisk indsamlet materiale til forskningsformål inklusiv elektroniske data fra fx registre, spørgeskemaer eller interviews, noter, tekster, litteratur, billeder, humant biologisk materiale, som fx blod eller væv, eller materiale fra dyr, herunder biobanker.

Eksternt samarbejde

Begrebet dækker i dette papir over forpligtende forskningsbaseret samarbejde og rådgivning med juridiske enheder uden for universitetet. Undtaget er universiteternes forsknings-samarbejde med andre danske eller internationale forskningsinstitutioner. Samarbejdet vil ofte indebære dedikerede ressourcer og (hel eller delvis) ekstern finansiering af aktiviteter.

Forskeren

Forskeren henviser til den eller de involverede universitetsforskere i projektet. Der kan også være forskere hos samarbejdsparten, men forskeren vil i denne sammenhæng altid referere til den eller de universitetsforskere, som er ansvarlige for projektet, enten som principal investigator, projektleder, projektstyregruppe eller tilsvarende.

Forskning

Ved forskning forstås primært skabende arbejde på et systematisk grundlag med henblik på at frembringe ny viden.

Forskningsbaseret myndighedsbetjening

Forskningsbaseret myndighedsbetjening er en fællesbetegnelse for en række forsknings-, rådgivnings-, beredskabs- og monitoreringsydelser, som universitetet udfører for offentlige myndigheder.

Forskningsbaseret rådgivning

Forskningsbaseret rådgivning omfatter primært anvendelsen af eksisterende forskningsbaseret viden til at besvare en rekvirents spørgsmål, ofte med det formål at understøtte evidensbaseret beslutningstagning.

Forskningsfrihed

Friheden til frit at definere forskningsmæssige problemstillinger, vælge og udvikle teorier, indsamle empiriske data og anvende relevante metoder samt fremlægge hypoteser, resultater og ræsonnementer offentligt.

Habilitet

Forskere skal kunne gennemføre forskning og formidle forskningsresultater og viden til offentligheden på et neutralt og vederhæftigt grundlag. Egne og andres personlige, økonomiske eller faglige interesser må ikke påvirke forskningen.

Interessekonflikter

Interessekonflikter er situationer, hvor personlige eller økonomiske interesser, familiære relationer eller tilknytning til andre virksomheder og organisationer kan kompromittere eller påvirke den videnskabelige vurdering

Interessenter

Interessenter dækker over aktører, som ikke er direkte involveret i forsknings- eller rådgivningsprojektet, men som har en væsentlig interesse heri.

Leverance/produkt

En leverance eller et produkt i projektet, eksempelvis rapporter eller andre publikationer. Det kan også omfatte udarbejdelsen af patenter, databaser, manualer eller lignende.

Projekt

Projekt anvendes her som en samlebetegnelse for et forsknings- eller rådgivningsforløb med en eller flere eksterne parter. Det kan både omfatte samfinansierede forskningsprojekter, projekter inden for rekvireret forskning eller rådgivning samt projekter inden for forskningsbaseret myndighedsbetjening. Ikke alle former for projekter vil være udformet som et afgrænset og enkeltstående forløb.

Rekvireret forskning

Rekvireret forskning er en samarbejdskategori for det forskningsbaserede samarbejde. Rekvireret forskning kan omfatte kontraktforskning, udviklingsopgaver og forskningsbaseret rådgivning uden central forskningsmæssig interesse for universitetet.

Samfinansieret forskning

Samfinansieret forskning er et samarbejde mellem universitetet og mindst en anden ekstern part. Parterne definerer i fællesskab samarbejdsprojektets omfang og bidrager begge til dets gennemførelse.

Samarbejdspartneren

Samarbejdspartneren er en samlebetegnelse for samarbejdspartnere og rekvirenter. Det vil sige de eksterne parter, som har direkte del i projektet og helt eller delvist finansierer projektaktiviteter. Det kan bl.a. være offentlige myndigheder, private virksomheder, interesseorganisationer, private forskningsinstitutioner mv.

Transparens

Jf. den danske kodeks for integritet i forskning skal alle faser i et forsknings- eller rådgivningsprojekt være omfattet af gennemsigtighed for at fremme troværdigheden af videnskabelige ræsonnementer og sikre, at akademiske overvejelser stemmer overens med praksis inden for det relevante forskningsområde.

Universitetet

Universitetet henviser til den øverste universitetsledelse eller den relevante faglige ledelse på universitetet. Nogle anbefalinger vil konkret være målrettet den øverste universitetsledelse (rektor, prorektor og eventuelt dekaner), mens andre vil være målrettet den nærmeste ledelse (fx institutleder eller centerleder).

Uvildighed

Universitetet og universitetets forskere skal være uafhængige af interesser, der kan påvirke forskernes valg af metode, præsentation af resultater og konklusioner.

Ærlighed

Jf. den danske kodeks for integritet i forskning skal forskerne være ærlige, når de rapporterer målsætninger, metoder, data, analyser, resultater, konklusioner osv.



6

Litteraturhenvisninger

Publikationer

Academic freedom and university autonomy. Parliamentary Assembly of the Council of Europe (2006)

Aftaler om forskningssamarbejde – vejen gennem den gode forhandling. Danske Universiteter (2015)

Betænkning om ytringsfrihedens rammer og vilkår i Danmark (kapitel 15). Afgivet af Ytringsfrihedskommissionen (2020)

Bonn Declaration on Freedom of Scientific Research. Adopted at the Ministerial Conference on the European Research Area on 20 October 2020 in Bonn (2020)

Danske Universiteters principper for god forskningskommunikation. Danske Universiteter (2019)

De europæiske universiteters Magna Charta (1988)

Den danske kodeks for integritet i forskning. Uddannelses- og forskningsministeriet (2014)

Den gode bestilling af forskningsbaseret myndighedsrådgivning. Miljø- og Fødevareudvalget L68 endeligt svar på spørgsmål 62 (2015-16)

Guidance on Uncertainty Analysis in Scientific Assessments. EFSA Scientific Committee (2018)

Notat om aftaler mellem universiteter og ministerier om myndighedsbetjening. Ministeriet for Fødevarer, Landbrug og Fiskeri, Indenrigs- og Sundhedsministeriet, Miljøministeriet, Transportministeriet, Økonomi- og Erhvervsministeriet (2011)

Recommendations for the Conduct, Reporting, Editing, and Publication of Scholarly Work in Medical Journals (Vancouver recommendations). International Committee of Medical Journal Editors (updated 2019)

Recommendation concerning the Status of Higher-education Teaching Personnel. Adopted by The General Conference of the United Nations Educational, Scientific and Cultural Organization (UNESCO), meeting in Paris on 11 November 1997, at its 29th session.
Retningslinjer for forskningsbaseret myndighedsbetjening. Uddannelses- og Forskningsministeriet (2011)

Scientific Advice – to European Policy in a Complex World. European Commission, Group of Chief Scientific Advisors – Scientific Opinion No. 7, Sep. 2019 (2019)

Vejledning om offentligt ansattes ytringsfrihed. Justitsministeriet (2016)

Rammeaftaler

Rammeaftale om forskningsbaseret myndighedsbetjening – Rammeaftale indgået mellem Miljø- og Fødevareministeriet og Aarhus Universitet om forskningsbaseret myndighedsbetjening af Miljø- og Fødevareministeriet med underliggende styrelser 2020-2023

Rammeaftale om forskningsbaseret myndighedsbetjening – Rammeaftale indgået mellem Miljø- og Fødevareministeriet og Danmarks Tekniske Universitet om forskningsbaseret myndighedsbetjening af Miljø- og Fødevareministeriet med underliggende styrelser 2020-2023

Rammeaftale om forskningsbaseret myndighedsbetjening – Rammeaftale indgået mellem Miljø- og Fødevareministeriet og Københavns Universitet om forskningsbaseret myndighedsbetjening af Miljø- og Fødevareministeriet med underliggende styrelser 2018-2021

Rammeaftale om forskningsbaseret myndighedsbetjening – Rammeaftale mellem Trafik-, Bygge- og Boligstyrelsen og Aalborg Universitet om Forskningsbaseret myndighedsbetjening inden for det byggede miljø for 2020-2021

Organisationer

European Commission – Scientific Advice Mechanism
European Food and Safety Authority
European Research Council
European Science Foundation
International Network for Government Science Advice
OECD Global Science Forum

Bilag 1

Medlemssammensætning i udvalget

Disse principper og anbefalinger er udarbejdet af et udvalg, der blev nedsat i 2020 af Danske Universiteter i samarbejde med Uddannelses- og Forskningsministeriet. Udvalget bestod af repræsentanter fra alle otte universiteter samt en repræsentant fra Uddannelses- og Forskningsministeriet.

Medlemmer

- Rektor Henrik C. Wegener, KU (formand)
- Prodekan Erik Bisgaard Madsen, KU
- Prodekan Kurt Nielsen, AU
- Dekan Jens Ringsmose, SDU
- Prorektor Peter Kjær, RUC
- Prodekan Thorkild Ærø, AAU
- Prorektor Rasmus Larsen, DTU
- Professor Svend Erik Hougaard Jensen, CBS
- Lektor Gitte Bang Stald, ITU
- Direktør Hans Müller Pedersen, UFM

Som en del af arbejdet med dokumentet blev der afholdt et onlinemøde i oktober 2020, hvor 120 deltagere fra universiteter, erhvervsliv og myndigheder samt andre interessenter i sektoren fik mulighed for at drøfte og kommentere et første udkast til principper og anbefalinger.

Efterfølgende blev der gennemført en høring hos universiteter, virksomheder, myndigheder og andre interessenter inden endelig afslutning af arbejdet og godkendelse i Rektorkollegiet d. 8. december 2020.

Bilag 2

Danske Universiteters principper for god forskningskommunikation

- 1) **Korrekthed.** Når forskning kommunikeres, skal indholdet være korrekt og give målgruppen en retvisende forståelse af de relevante faktuelle forhold både i resultaterne og forskningen bag.
- 2) **Relevans.** Forskningskommunikation bør inddrage alle forhold, der må antages at være relevante for modtagerens forståelse af forskningens resultater. Relevant information om fx resultaternes betydning, proportioner og generelle kontekst er med til at tegne det fulde billede af forskningen, og hvilken betydning den har, og bør inkluderes i størst mulig udstrækning. Der bør så vidt muligt henvises til bagvedliggende forskningspublikationer, samt, hvor det er relevant, til anden forskning.
- 3) **Usikkerhed.** Forskningskommunikation bør tydeliggøre, hvilke metoder og antagelser forskningsresultater og vurderinger er baseret på og de usikkerheder, der knytter sig hertil. Videnskabelige resultater er altid behæftet med varierende grader af usikkerhed, som er knyttet til de anvendte metoder, forskningsdesign, data eller teoretiske baggrundsantagelser m.m. Det bør gøres klart, hvad disse usikkerheder indebærer for et forskningsresultat eller andet, der kommunikeres.
- 4) **Videnskabelig status.** Forskningskommunikation bør forklare den pågældende forsknings status i det relevante videnskabelige miljø. Har resultaterne bred opbakning i det videnskabelige miljø, eller afviger de fra den generelle konsensus på området? Er der tale om foreløbige resultater, eller er de publicerede i videnskabelige kanaler, og hvilken status har disse kanaler?
- 5) **Ophav.** Forskningskommunikation bør gøre det klart, hvem der er ophav til den viden, der kommunikeres. Ofte kommunikerer forskere viden, som stammer fra andre dele af forskningsfællesskabet – det vil sige viden, de ikke selv har produceret. Det er en vigtig del af forskningskommunikation at videregive denne viden til samfundet, men ophav bør fremgå af kommunikationen, som den også gør det i forskningen.
- 6) **Perspektiv.** Forskere har både ret og pligt til at engagere sig i samfundsdebatten med perspektiver af etisk, politisk eller videnskabelig art. Der bør det være tydeligt, om et perspektiv falder inden for forskerens eget ekspertiseområde, er baseret på

forskerens generelle viden om et bredere felt, eller om den f.eks. er baseret på en viden eller holdning forskeren har, men som er ikke er relateret til vedkommendes forskningsområde.

- (7) **Interessekonflikter.** Forskningskommunikation bør beskrive alle forhold, der kan skabe interessekonflikter omkring forskningen eller den enkelte forsker. Det kan være, men er ikke begrænset til, forhold omkring finansieringen af forskningen, patentansøgninger, royalty, virksomhedssamarbejder, inhabilitet m.m.

**Principper og anbefalinger
for forskningsbaseret
samarbejde og rådgivning**

© Danske Universiteter 2021

ISBN: 978-87-90470-64-7

Redaktion: Inie Nør Madsen

Grafisk design: Peter Waldorph

Tryk: STEP Print Power

Danske Universiteter

Fiolstræde 44, 1. th.

1171 København K

dkuni.dk

