



Favrskov  
Kommune

Foretræde for Transportudvalget 1. juni 2021

# Udbygning af rute 26

Orla Nielsen - Borgerrepræsentant for Lading  
Lene Laursen - Borgerrepræsentant for Fajstrup  
Birgit Liin - Borgmesterkandidat (V)  
Nils Borring - Borgmester (A)

# Udbygning af rute 26 – politiske aftaler

- **Januar 2009** *'En grøn transportpolitik'* Regeringen (Venstre og Konservative), Socialdemokraterne, Dansk Folkeparti, Socialistisk Folkeparti, Det Radikale Venstre og Liberal Alliance
  - **Igangsætning af VVM-undersøgelse vedr. udbygning af rute 26 ml. Århus og Viborg**
- **Juni 2014** *'Transportaftale 2014'* Regeringen (Socialdemokraterne og Det Radikale Venstre), Venstre, Dansk Folkeparti, Socialistisk Folkeparti, Det Radikale Venstre, Liberal Alliance og Det Konservative Folkeparti
  - **Linjeføring syd fra VVM-undersøgelsen valgt**
- **Marts 2019** *'Et sammenhængende Danmark'* Regeringen (Venstre, Liberal Alliance og Det Konservative Folkeparti) og Dansk Folkeparti
  - **Der afsættes 800 mio. kr. til kapacitetsforbedringer på rute 26 ml. Aarhus og Viborg. Projektet igangsættes i 2022**

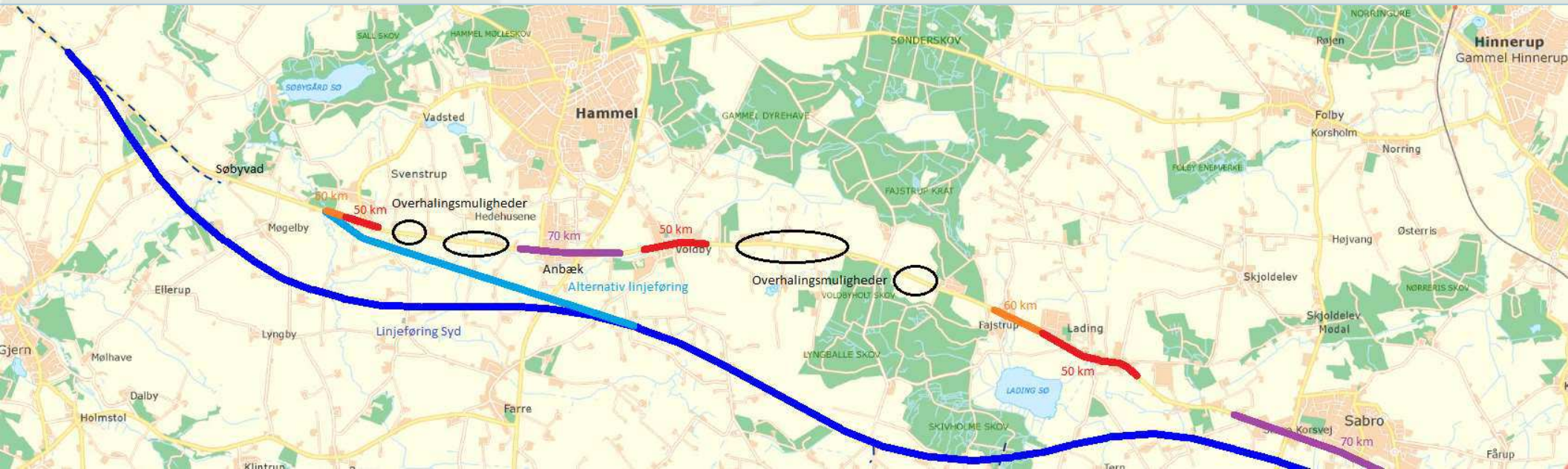
# Transportaftale 2014 (uddrag)

- Parterne ønsker i forlængelse heraf at **skabe afklaring for de berørte grundejere og lokalområder** ved at fastlægge linjeføringen mellem Aarhus og Søbyvad.
- Parterne er enige om, at linjeføring syd vælges på delstrækning 1 og 2, og linjeføring nord vælges på delstrækning 3, og **dermed opgives øvrige linjeføringer** på strækningen Aarhus-Søbyvad.
- Samtidig er parterne enige om, at der oprettes en **pulje på 32,2 mio. kr. til at finansiere forlodsovertagelser** af ejendomme i den valgte linjeføring.
- **Borgerne får en afklaring** ved, at der lægges byggelinjer langs den valgte linjeføring.

# Derfor skal rute 26 prioriteres

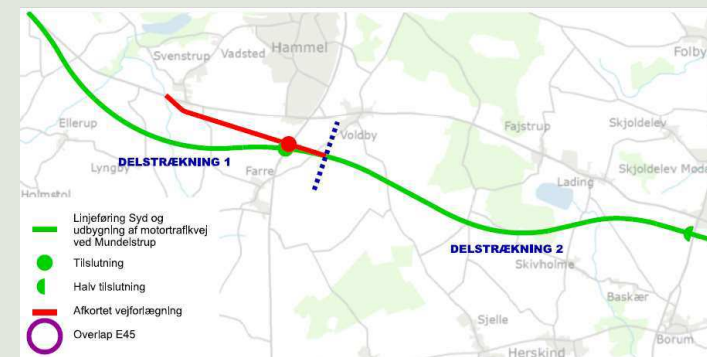
- Rute 26 er et højt prioriteret anlæg regionalt i 2007 – 2013 - 2019
- Skaber regional sammenhængskraft fra vest mod øst og omvendt
- Understøtter hurtig og fleksibel transport for borgere og virksomheder
- Øger fremkommelighed, trafiksikkerhed og adgang til vejnettet
- Reducerer røg- og støjbelastning i 5 byer
- Den tilpassede linjeføring sænker transporttiden på strækningen med mellem 37 og 54%

# Derfor skal rute 26 prioriteres



# Anbefaling fra borgmestrene fra Silkeborg, Viborg, Aarhus og Favrskov i januar 2020

- En kortere vej der nedgraderes = mindre areal
- VVM-undersøgelsens linjeføringer indeholder store dalbroer over hhv. Gjern Å og Gelbæk på delstrækning 1 til ca. 400 mio. kr.
- Alternativ rute med start umiddelbart vest for Svenstrup er ca. 3 km kortere end linjeføring syd
- En stor del af den kortere vejforlægning er sammenfaldende med VVM-undersøgelsens linjeføring midt og nord på delstrækning 1
- Kløverbladsanlæg til 400 mio. kr. ved E45 kan undlades, og 1,5 km. af rute 26 indgår i udvidelsen af E45.

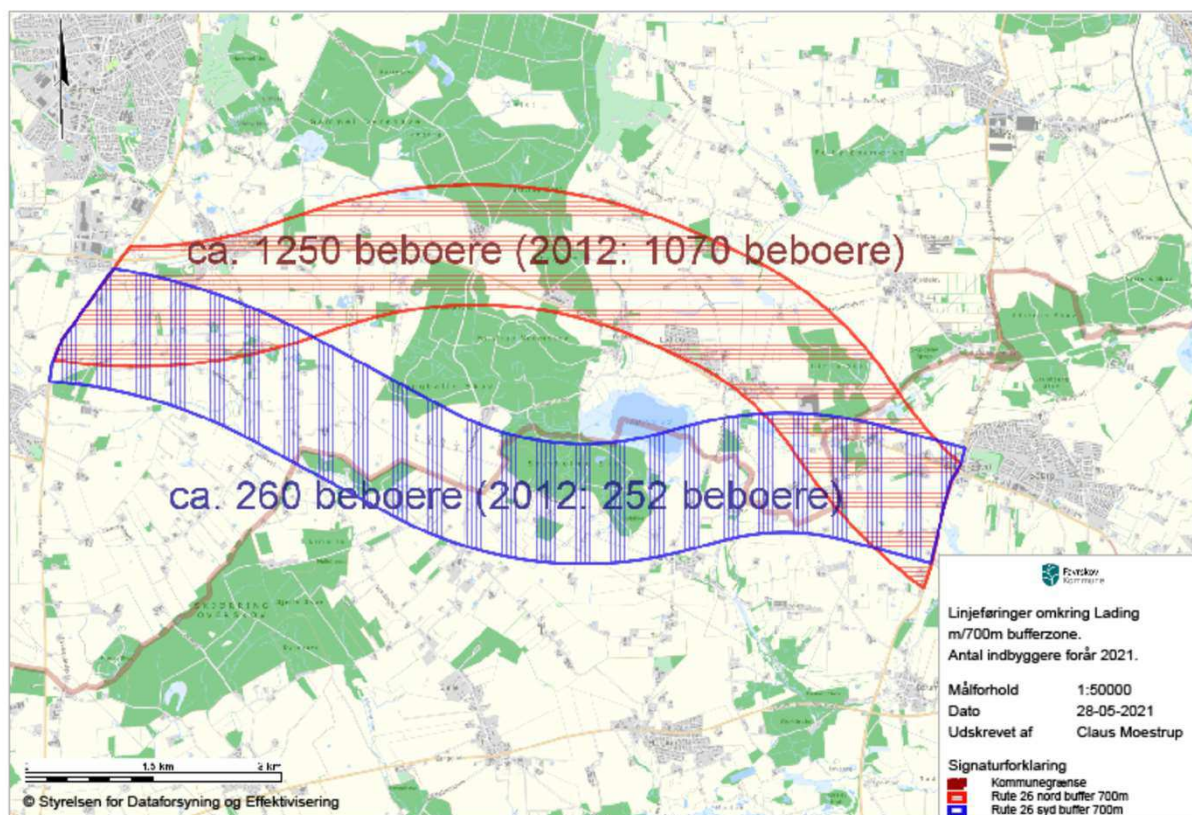


## VVM-undersøgelsens overslag i 2019-priser

|                                 |                      |
|---------------------------------|----------------------|
| Delstrækning 1 Søbyvad – Voldby | 1,08 mia. kr.        |
| Delstrækning 2 Voldby – Sabro   | 1,07 mia. kr.        |
| Delstrækning 3 Sabro – E45      | 0,69 mia. kr.        |
| <b>Samlet bevilling</b>         | <b>2,84 mia. kr.</b> |

|                                       |                  |         |              |                      |
|---------------------------------------|------------------|---------|--------------|----------------------|
| Delstrækning 1                        | Søbyvad - Voldby | 5,8 km  | 4-sporet vej | 0,46 mia. kr.        |
| Delstrækning 2                        | Voldby - Sabro   | 10,9 km | 4-sporet vej | 0,87 mia. kr.        |
| Delstrækning 3                        | Sabro – E45      | 1,1 km  | 4-sporet vej | 0,06 mia. kr.        |
| <b>Samlet bevilling (2019-priser)</b> |                  |         |              | <b>1,39 mia. kr.</b> |

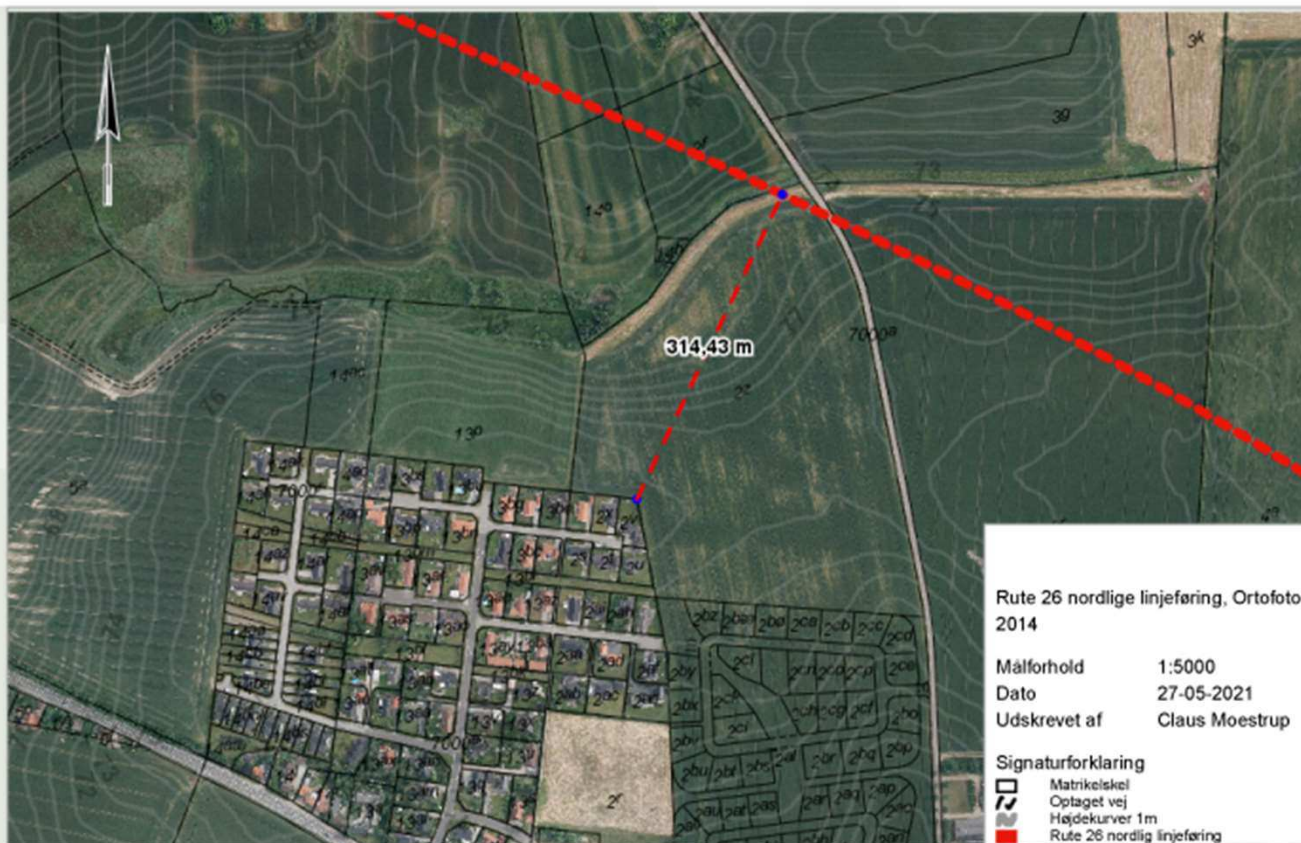
# Borgere berørt af vejføring (afstand 700 m.)



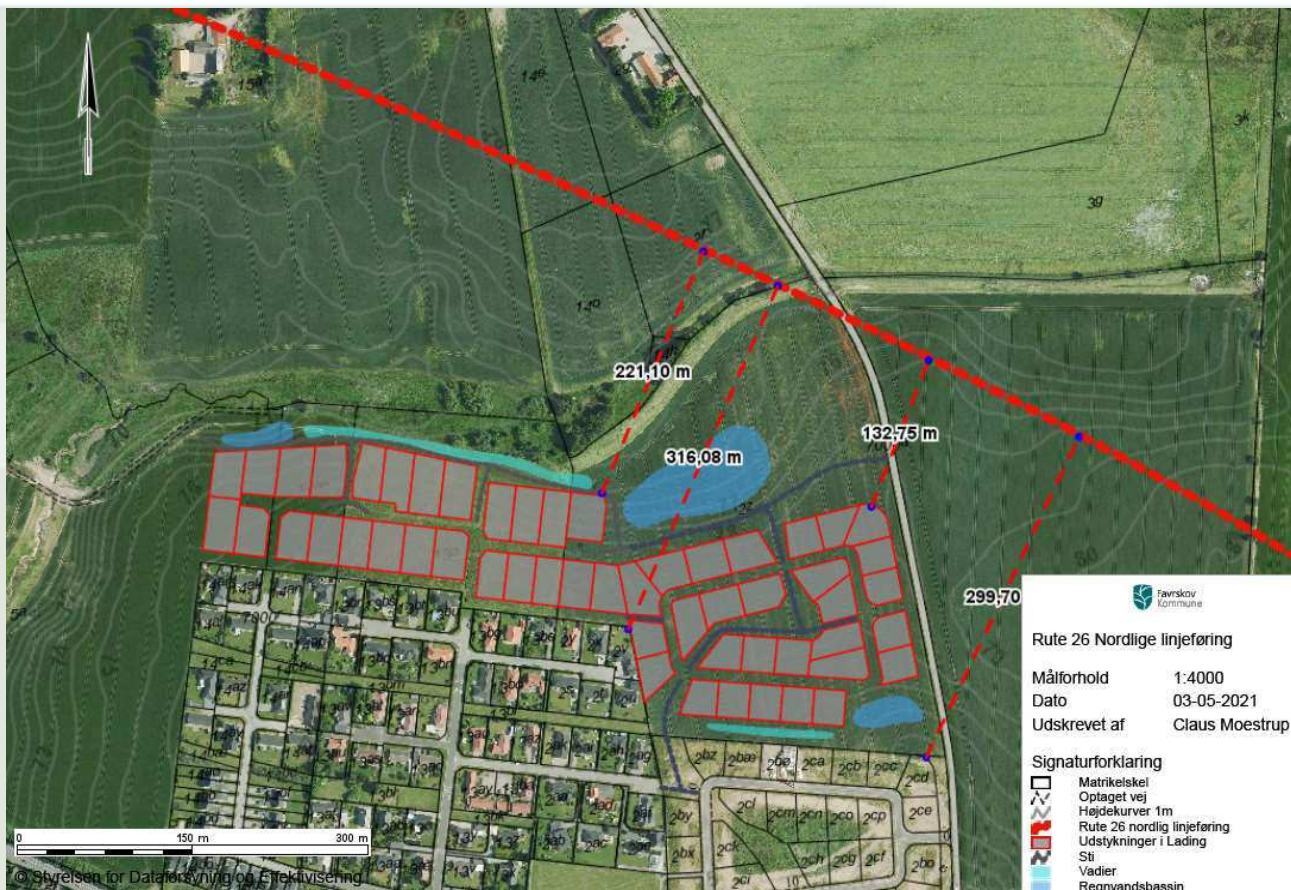
- Hertil kommer den igangsatte planlægning og byggemodning af 60-80 nye boliger



# Nordlig linjeføring ved Lading (2014)

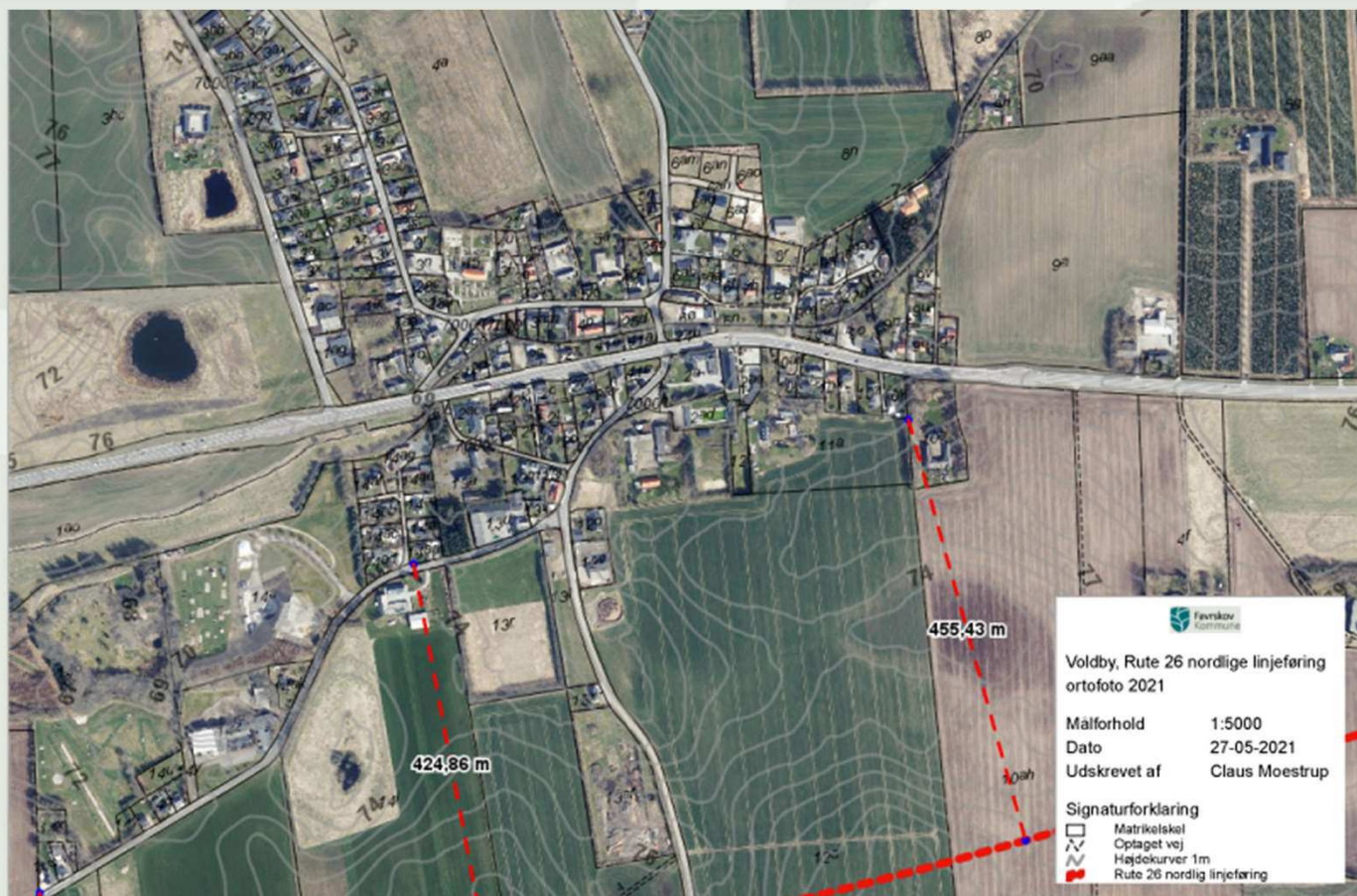


# Nordlig linjeføring ved Lading (2021)



- En nordlig linjeføring vil være 300 meter fra nye og gamle boliger i Lading – og 130 meter fra de planlagte boliger

# Nordlig linjeføring ved Voldby – afstande til boliger



# VVM om arealbehov

| Arealbehov  | Linjeføring Nord<br>Voldby – Sabro<br>Delstrækning 2 | Linjeføring Syd<br>Voldby – Sabro<br>Delstrækning 2 |
|---|--|---|
| Permanent arealbehov til<br>vejanlægget (antal ha)              | 75-80  | 75-80   |
| Midlertidige arbejdsarealer til<br>anlægsarbejder (antal ha)    | 50-55  | 40-45   |
| Antal ejendomme, der berøres af<br>permanent arealerhvervelse   | 65-70  | 55-60   |
| Antal ejendomme, der berøres af<br>midlertidig arealerhvervelse | 70-75  | 60-65   |
| Antal ejendomme, der forventes<br>totaleksproprieret            | 14-17  | 13-16   |

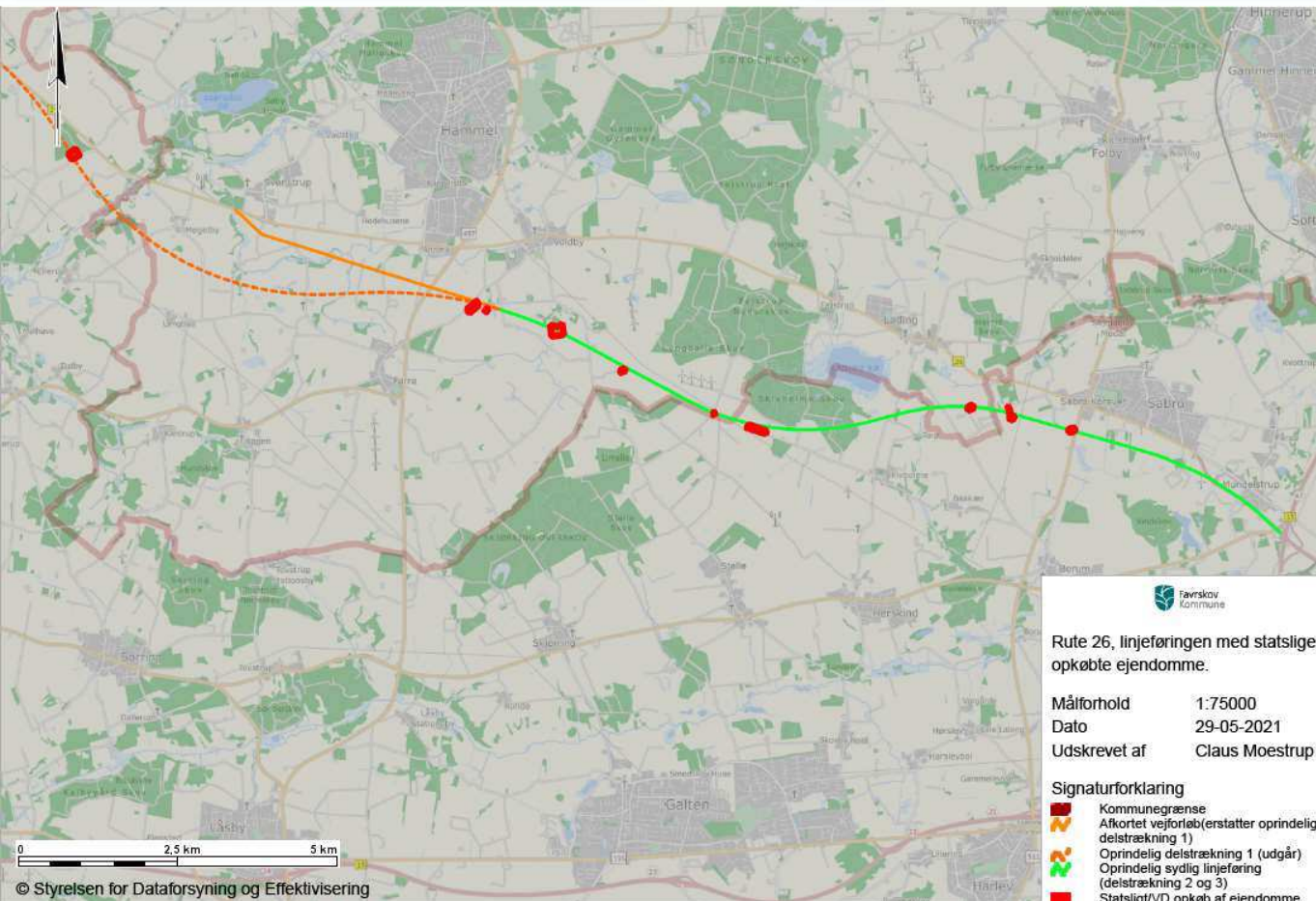
# VVM om støjbelastede boliger

- Støjbelastningstallet (SBT) på den nordlige linjeføring er højere end på den sydlige på etape 2:

|                       | Støjniveau på facade<br>$L_{den}$ i dB(A) |       |       |         |       |      |
|-----------------------|---|-------|-------|---------|-------|------|
| Linjeføring (etape 2) | 58-63                                     | 63-68 | 68-73 | Over 73 | I alt | SBT  |
| Linjeføring Nord      | 76  | 92    | 38    | 1       | 207   | 43,6 |
| Linjeføring Syd       | 102                                       | 74    | 34    | 0       | 210   | 40,3 |

(VVM- redegørelsens miljørapport side 136 og 145)

# Investeringer i opkøb



Vejdirektoratet har opkøbt 10 ejendomme for i alt 21,5 mio. kr. 20 mio. kr. vedrører den sydlige linjeføring

# Alternativt forslag indsendt af Skanderborg Kommune/Lokalrådet

- En del af den eksisterende vej anvendes til motortrafikvej.
- Fjerner mulighed for langsomt kørende trafik på Viborgvej (kræver ny vej ved siden af)
- Forhindrer lokal trafik mellem Voldby og Fajstrup
- Giver ikke bedre trafikforhold til biogasanlæg som påstået
- Kræver store investeringer i midlertidige veje i anlægsfasen
- Primært argumenter i forhold til natur og kulturarv
- Er længere end den sydlige linjeføring



# Opsummering

- Stor lokal og regional gevinst af at udbygge rute 26
- Stor besparelse i forslaget fra Silkeborg, Viborg, Aarhus og Favrskov
- Mindre arealudlæg, mindre støj, mulighed for tilrettelser
- Nordlig linjeføring ville i dag have konsekvenser for endnu flere, end det var tilfældet i 2012/14





Favrskov  
Kommune

Tak for jeres fokus på Rute 26.

Vi håber, at de kommende forhandlinger tilgodeser projektet, og at borgerne i området fortsat kan have tiltro til de indgåede politiske aftaler.