

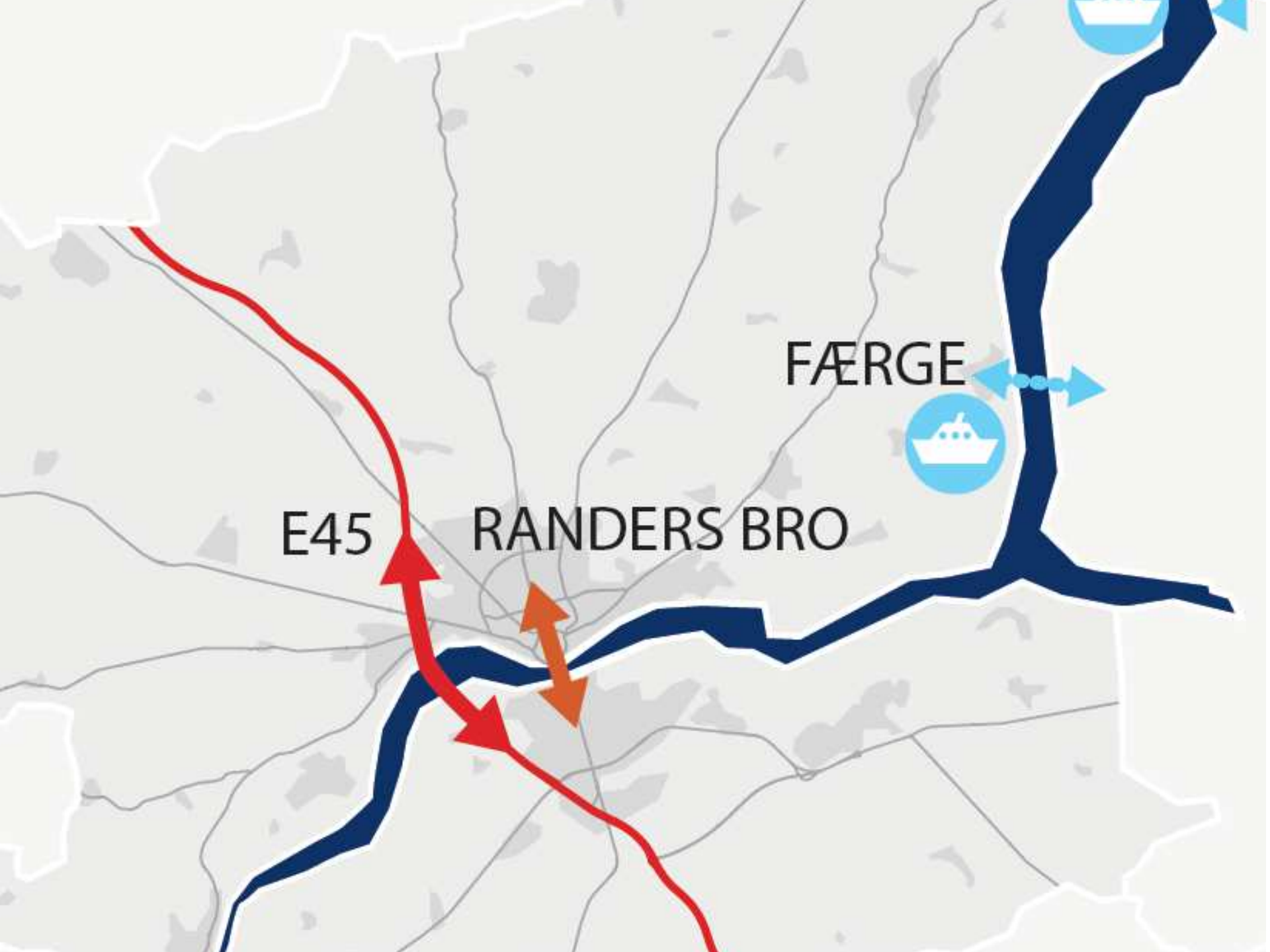
E45 OG KLIMABROEN



Den kronjyske flaskehals og Danmarks mest rentable infrastrukturprojekt

FORETRÆDE FOR FOLKETINGETS TRANSPORTUDVALG
20. APRIL 2021

RANDERS KOMMUNE
BORGMESTER TORBEN HANSEN (S)
VICEBORGMESTER CHRISTIAN BRØNS (V)



E45

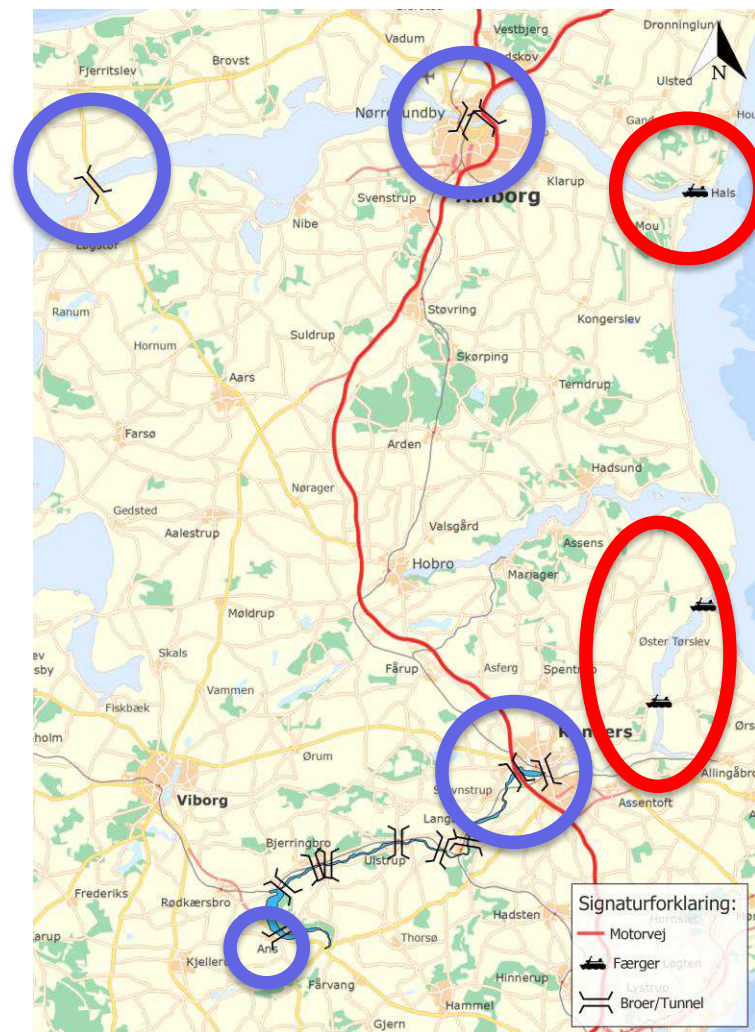
RANDERS BRO

FÆRGE



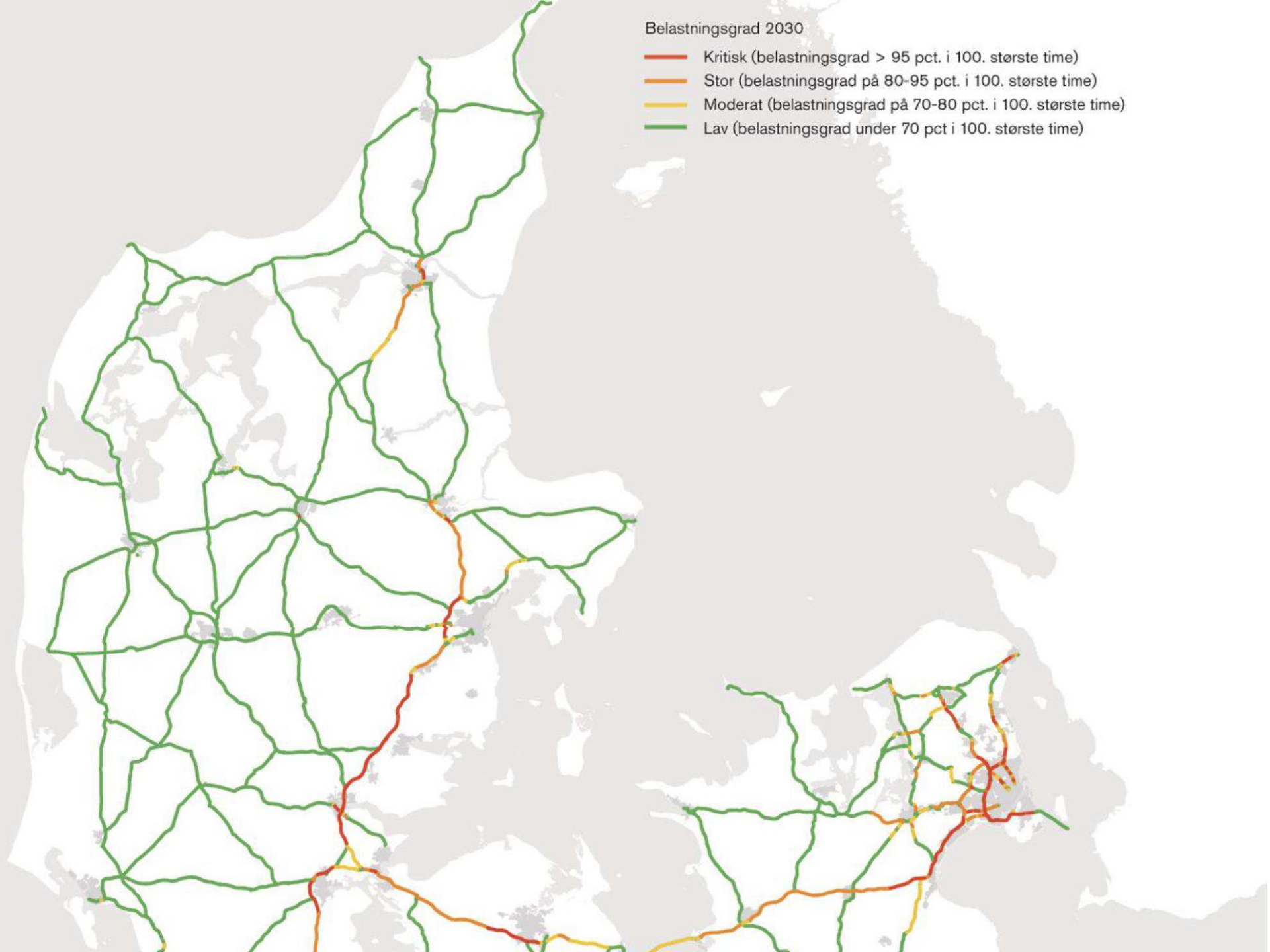
KRONJYSK LIMFJORD

- Gudenåen og Randers Fjord er en "skjult Limfjord"
- Mellem Aalborg og Aarhus er der på det overordnede vejnet kun krydsning af den "skjulte Limfjord" ved Randers.
- Passet E45 med 40-50.000 køretøjer ved Randers
- Kritisk trængsel i 2030 på E45 med cirka 60-70.000 køretøjer ved Randers.
- Al trafik og alle veje peger ind mod det gamle vadested ved Randers.
- 38.700 køretøjer i døgnet på Randers Bro. Det er som Storebæltsbroen
- Klimatrussel



Belastningsgrad 2030

- Kritisk (belastningsgrad > 95 pct. i 100. største time)
- Stor (belastningsgrad på 80-95 pct. i 100. største time)
- Moderat (belastningsgrad på 70-80 pct. i 100. største time)
- Lav (belastningsgrad under 70 pct i 100. største time)



Belastningsgrad

- Kritisk (belastningsgrad > 95 pct. i 100. største time)
- Stor (belastningsgrad på 80-95 pct. i 100. største time)
- Moderat (belastningsgrad på 70-80 pct. i 100. største time)
- Lav (belastningsgrad under 70 pct i 100. største time)



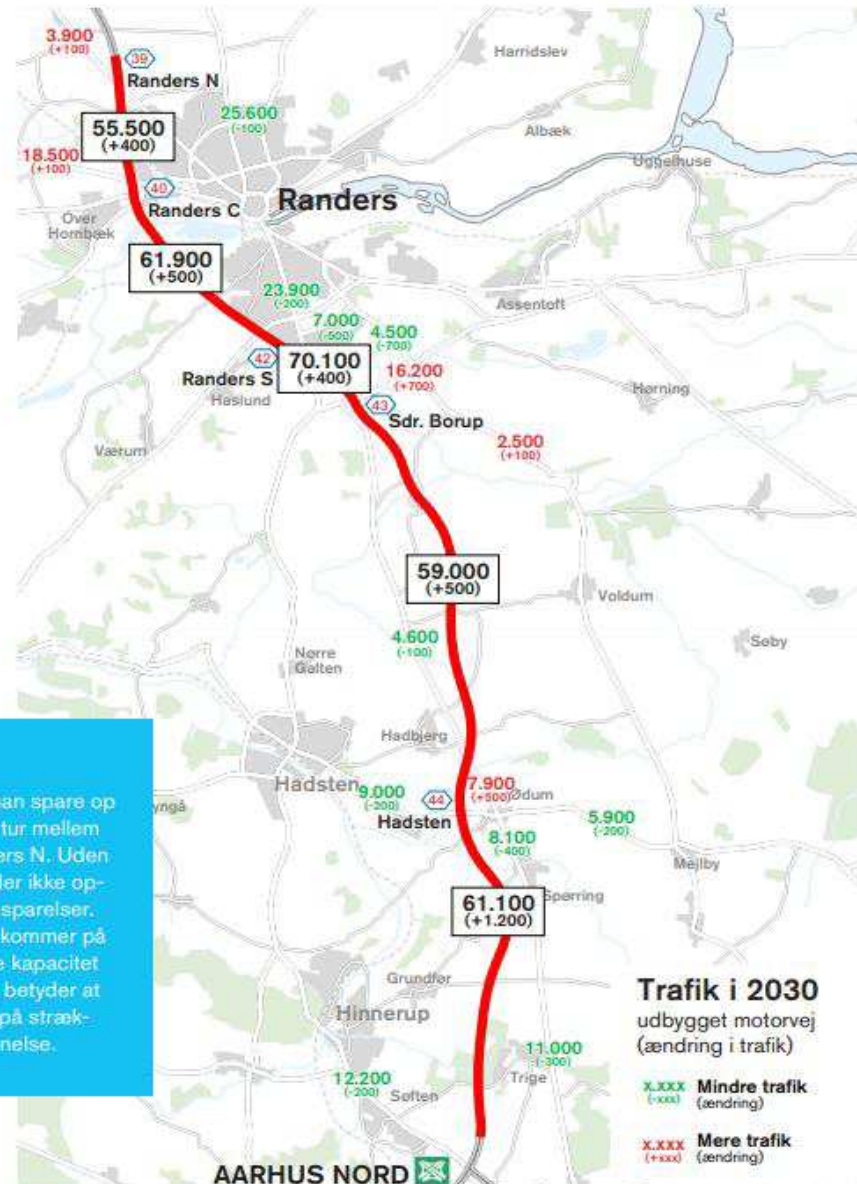
Figur 3.1: Forventede belastningsgrader i 2030, fra Statsvejnettet 2019.

Trafikstigning i 2030 i forhold til i dag:

- **Randers N-Randers C:**
+14.500 b/d
- **Randers C-Randers S:**
+11.000 b/d
- **Randers S-Sdr. Borup:**
+17.600 b/d
- **Sdr. Borup-Hadsten:**
+7.600 b/d
- **Hadsten-Aarhus N:**
+7.700 b/d

Sparet tid

I myldretiden kan man spare op til 3 minutter på en tur mellem Aarhus N og Randers N. Uden for myldretiden vil der ikke opnås de store tidsbesparelser. Tidsbesparelserne kommer på grund af den øgede kapacitet på motorvejen. Det betyder at flere biler kan køre på strækningen uden kødannelse.



AARHUS NORD





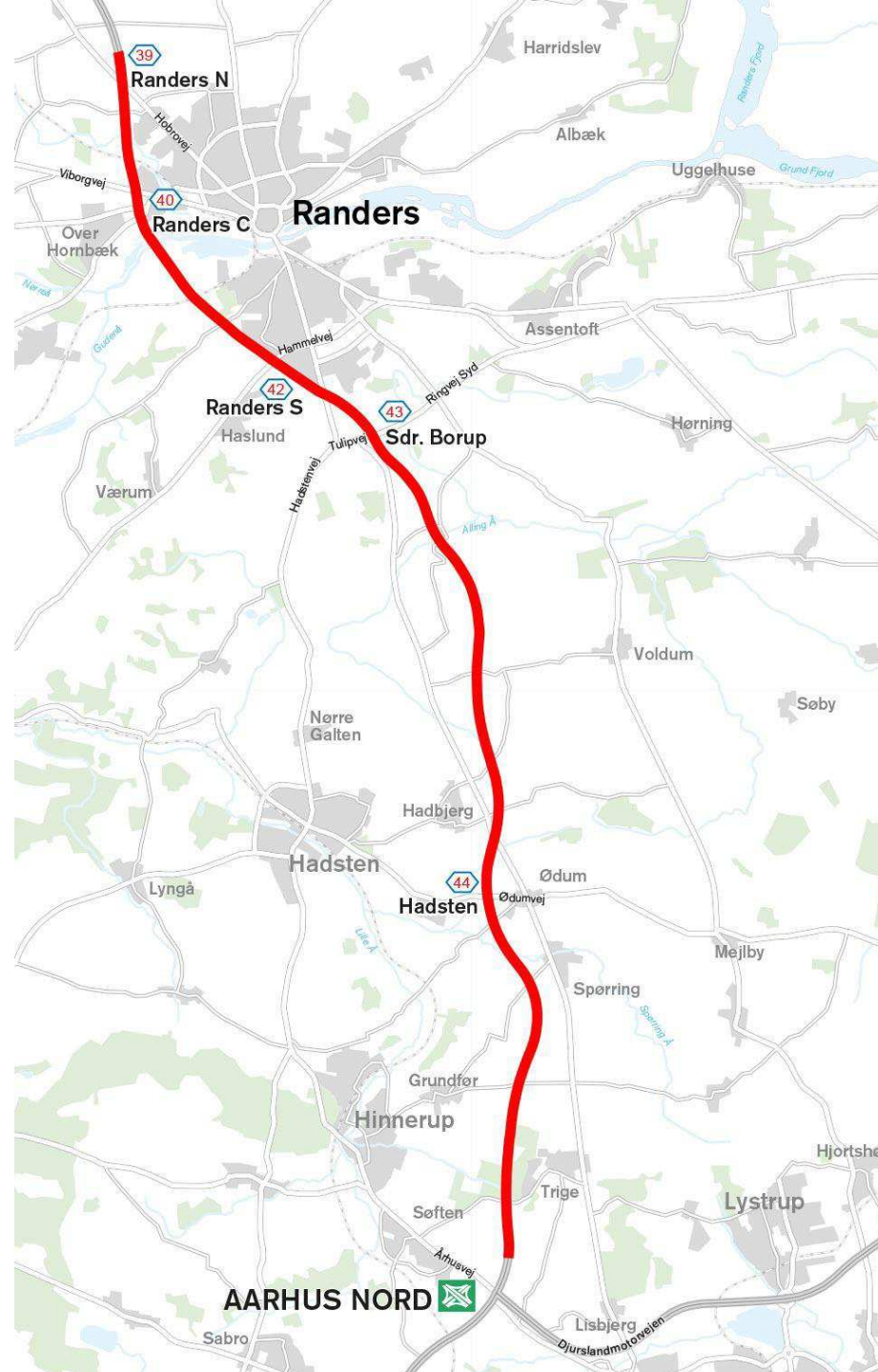
UDVIDELSE AF E45 MELLEM RANDERS N OG AARHUS N

For byerne i det østjyske bybånd er det vigtigt at tænke på kapacitetsstærke forbindelser hele vejen.

Byerne hænger sammen. Arbejdsmarkedet hænger sammen. Erhvervslivet hænger sammen.

Det skal infrastrukturen også. **Derfor skal der laves tre spor fra Randers N til Aarhus N.**

- Positiv samfundsøkonomi ved udvidelse af E45 fra Aarhus S til Randers N
- Samtidig klimasikring af E45. Eller risiko for at skære Jylland midt over.
- Meget store pendlingsstrømme i landets næststørste vækstcenter
- Et enigt erhvervsliv, DI og regionens pendlere har brug for det.



Randers Bro







RAGNA

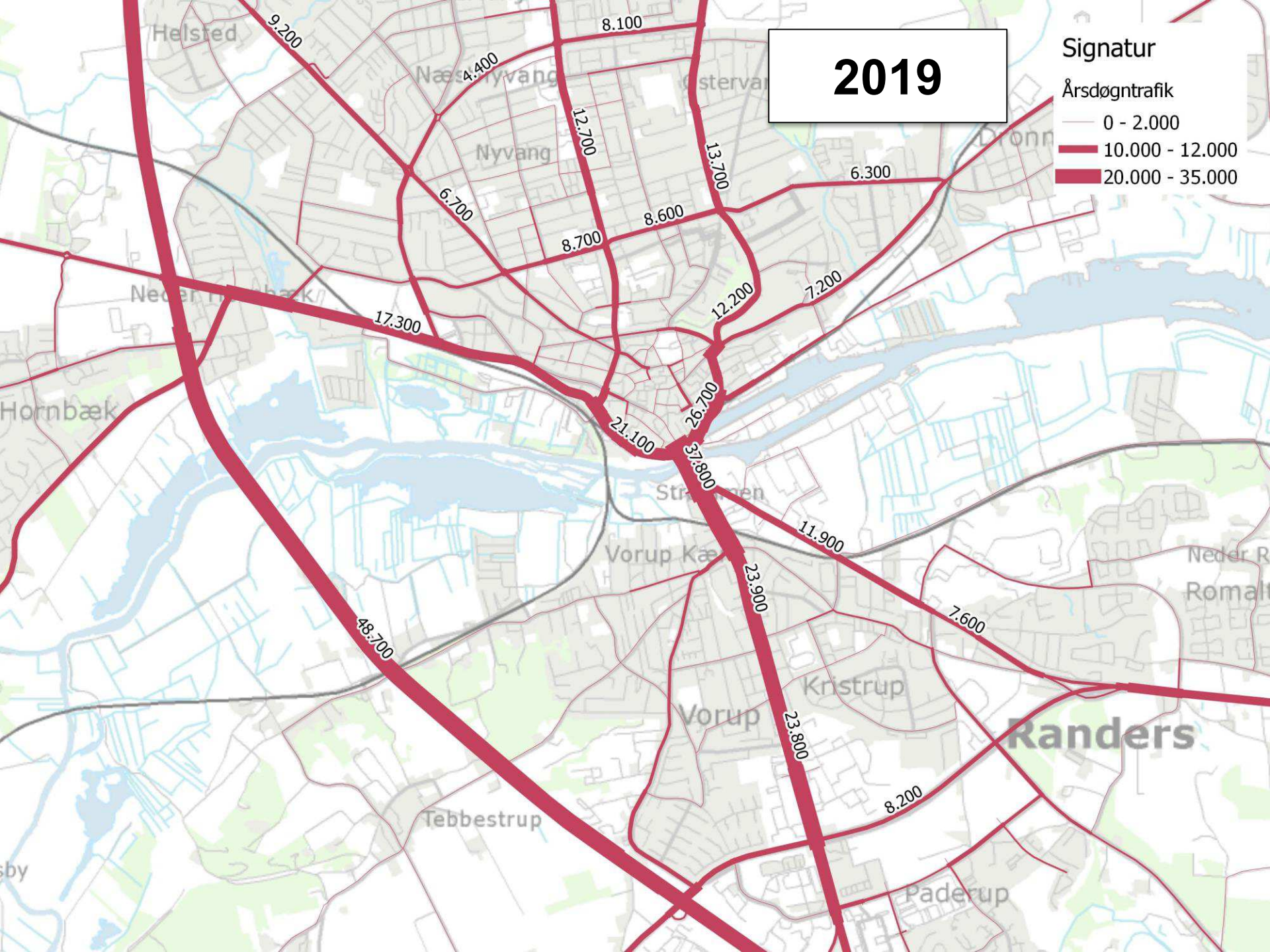
MELLERUP - VIER

2019

Signatur

Årsdøgntrafik

- 0 - 2.000
- 10.000 - 12.000
- 20.000 - 35.000

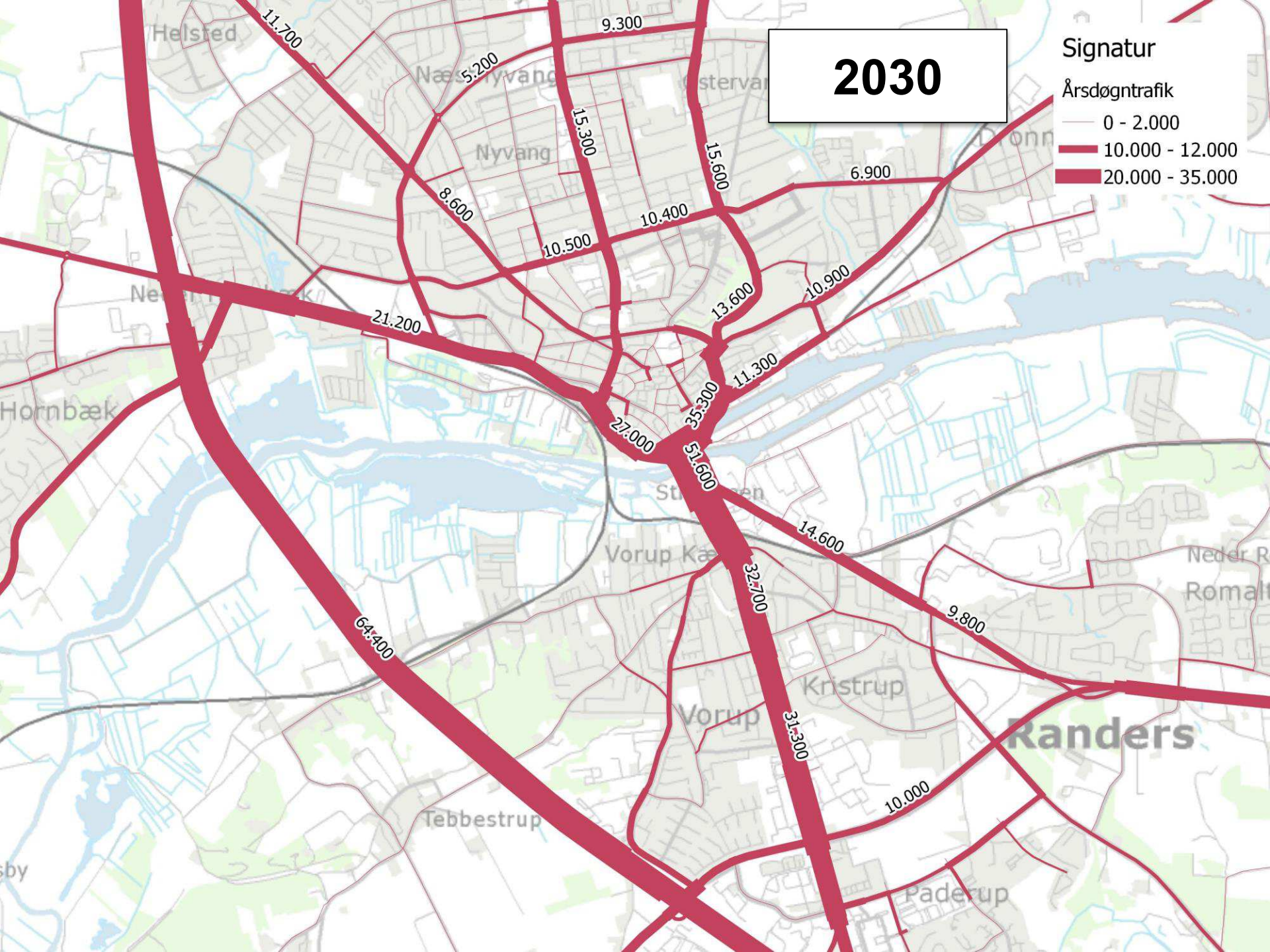


2030

Signatur

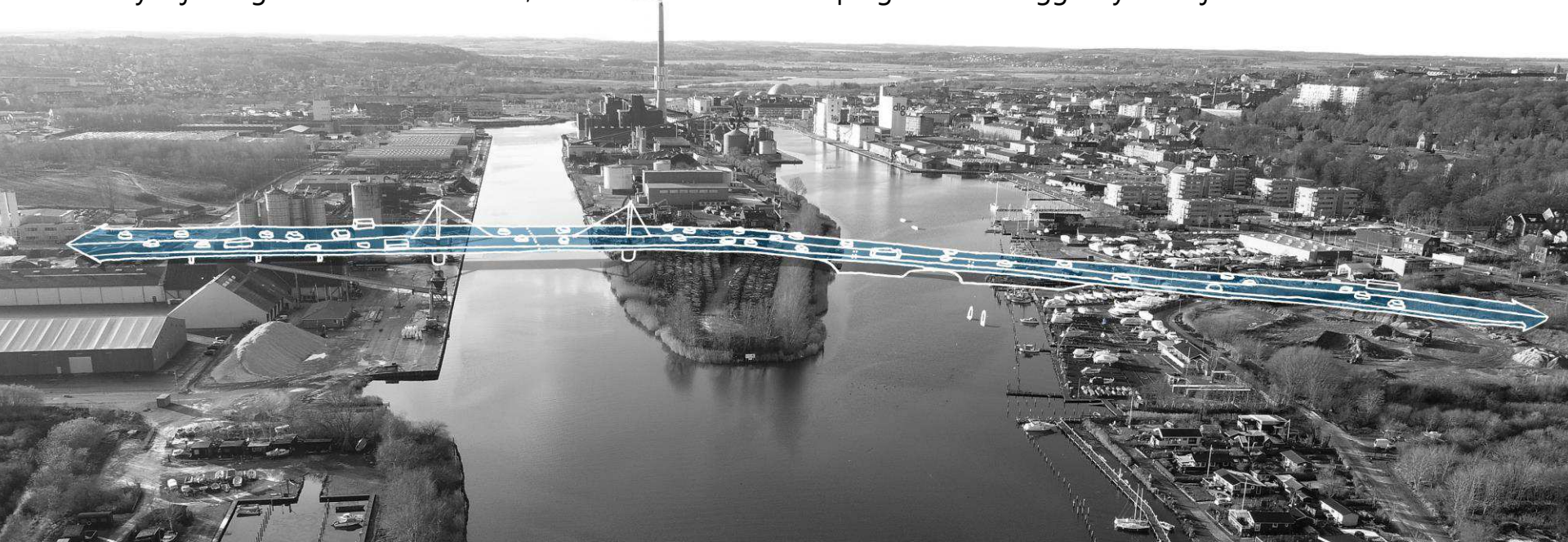
Årsdøgntrafik

- 0 - 2.000
- 10.000 - 12.000
- 20.000 - 35.000



KLIMABROEN:

- anlægges som en firesporet vej med cykelsti og fortov øst for Randers midtby fra Grenåvej søndenfjords over havnepieren til Udbyhøjvej nordenfjords. Anlægges på en dæmning over det nordlige havnebassin og klapbro over Gudenåen.
- anlægges i kote 3 som en del af en samlede klimatilpasning af Randers midtby som beskyttelse mod stormflod (etablering af diger som en del af byudviklingen i Flodbyen). Derfor kalder vi den Klimabroen.
- aflaster trafikken i midtbyen ved at halvere trængslen på Randersbro og Havnegade, så der kan skabes en forbedret forbindelse mellem byen og vandet
- vil betyde hurtigere og klimasikret vejadgang til Regionshospital Randers, som ligger nord for fjorden. Hospitalet varetager akutforpligtelser i Randers, Norddjurs, Syddjurs og Favrskov kommuner, hvoraf størstedelen af optageområdet ligger syd for fjorden.



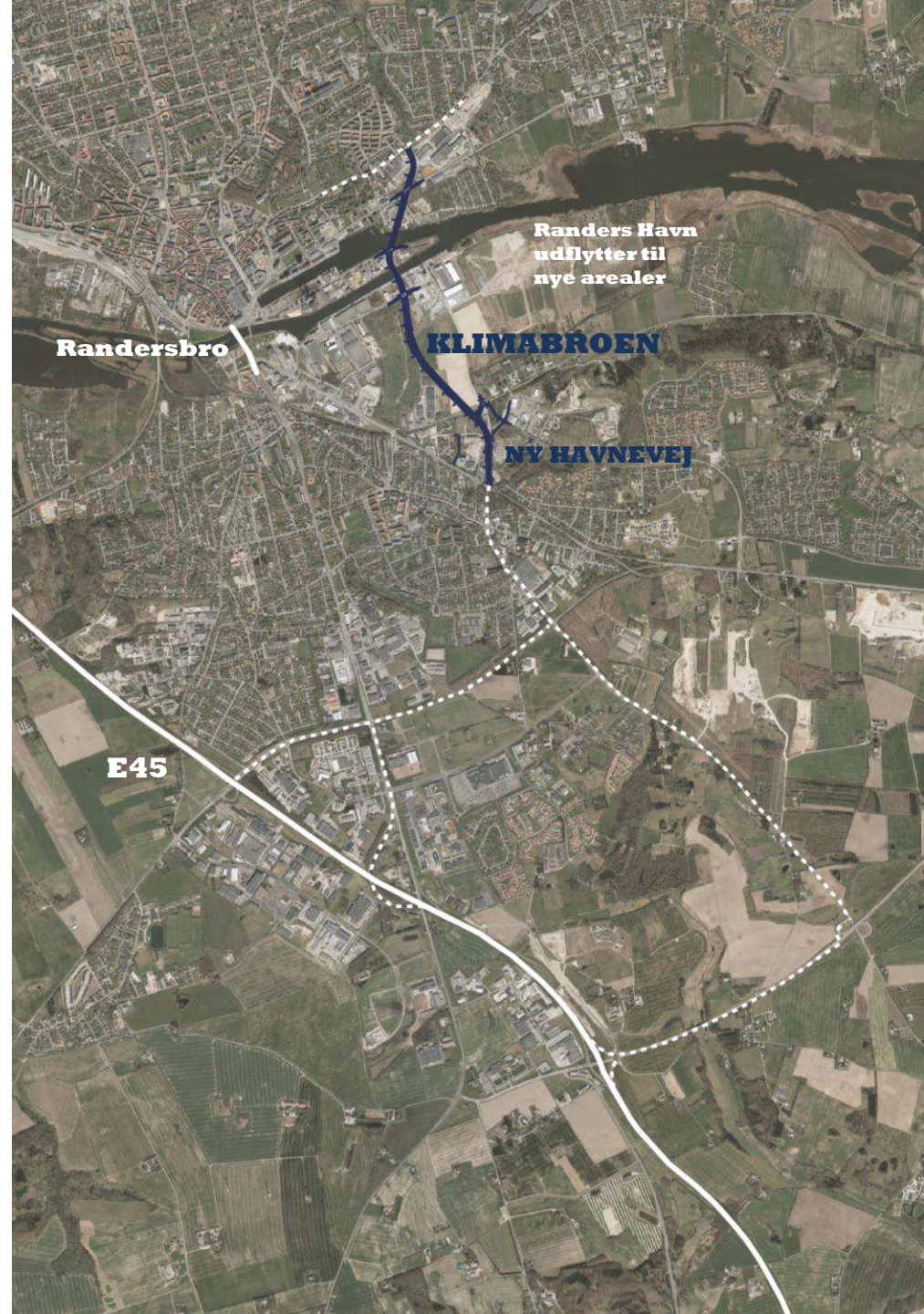
SAMFUNDSØKONOMI OG FINANSIERING

Der er i 2021 udarbejdet ny samfundsøkonomisk analyse af COWI. Drøftet med DTU.

Klimabroen er sandsynligvis den **bedste infrastruktur-investering i Danmark**

- Intern forretning med dagens trafik: **18,8 pct.**
- Intern forrentning med trafikstigning frem mod 2030: **36,5 pct.**
- Indregnes reducerede omkostninger til klimatilpasning, så er den interne rente over 100 %.
- Klimabroen har som **vej- og broprojekt en estimeret samlet anlægspris på 552 mio. kr.**
- Det svarer omregnet til en infrastrukturinvestering for Aarhus Kommune på knap 2 mia. kr. og for Københavns Kommune på ca. 3-3,5 mia. kr.
- Projektets størrelse gør at det er svært at løfte af kommunen alene

Randers Kommune har påbegyndt en opsparing til etablering af Klimabroen i 2030, men der er brug for statslig medfinansiering.



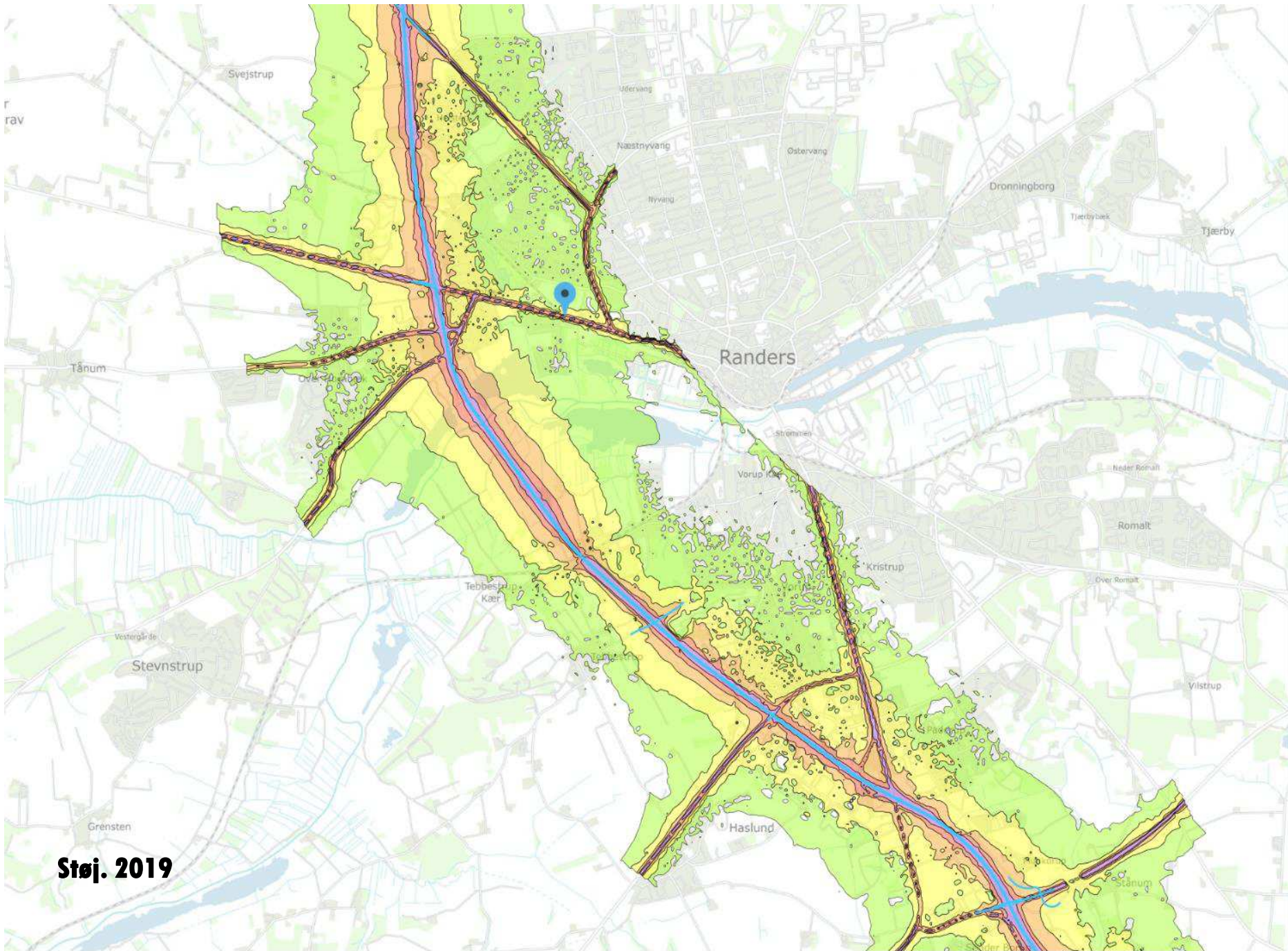
STØJAFSKÆRMNING AF E45

Vejdirektoratet forudsætter, at der inden 2030 er etableret en støjskærm mellem forstæderne Hornbæk og Hørup (se også Vejdirektoratets støjhandlingsplan 2018-2023).

Jf. støjhandlingsplanen ønsker vi også, at en støjskærm ved forstaden Vorup gennemføres før 2030.

Men hele strækningen fra Randers S til Randers N er voldsomt støjbelastet





Støj. 2019

PRIORITEREDE LØSNINGER

- Styrkelse af det østjyske bybånd og den lokale fremkommelighed:
3. spor på E45 fra Randers N til Aarhus N

samt
- En tredje bro forbindelse:
Klimabroen over Randers Fjord/Gudenåen
- Derudover midler til **støjreduktion** langs E45

LØSNINGSFORSLAG

- **Statslig finansiering** af udvidelse af E45 fra Randers N til Aarhus N
- **Statslig (med)finansiering** af Klimabroen som foreslået for projekter i Aalborg og Aarhus.
- Eller oprettelse af en **statslig pulje i kommende infrastrukturaftale**, hvorfra kommunerne kan søge medfinansiering til infrastruktur såsom Klimabroen
- Markant flere **statslige midler** til støjsikring langs motorveje

FAKTA

- Der er kun to krydsningsmuligheder over "den skjulte Limfjord" på det overordnede vejnet mellem Aalborg og Aarhus: Randersbro og E45.
- Trafikken på E45 og Randers Bro vil nå et "kritisk niveau" indenfor få år. Risiko for at skære Jylland over.
- Positiv samfundsøkonomi ved udvidelse af E45 fra Aarhus S til Randers N
- E45 og Randers Bro er ikke klimasikret, men vil blive oversvømmet ved en 100 års hændelse.
- Op mod 40.000 køretøjer kører hver dag over Randersbro, hvilket er på højde med Storebæltsbroen.
- Samfundsøkonomiske analyse viser meget høj intern forrentning for Kliambroen. 18,8 pct. med dagens trafik. 36,5 pct. med trafikvækst.
- Klimbroen koster 552 mio. kr. og er en meget stor kommunal investering. Svarer til 2,0 mia. kr. for Aarhus Kommune eller 3-3,5 mia. kr. for Københavns Kommune. Behov for statslig medfinansiering.