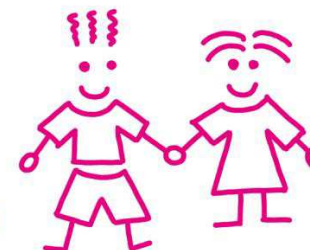


PLEJEFAMILIERNES LANDSFORENING



EN FAGFORENING FOR & AF PLEJEFAMILIER



**FAGBEVÆGELSENS
HOVEDORGANISATION**



Er du OK?

Høring Social- og Indenrigsudvalget 2020

Hvordan forløber en god anbringelse, og hvordan kvalitetssikrer man anbringelsen?

Hvordan undgår man sammenbrud i anbringelser?



Er du OK?

Høring Social- og Indenrigsudvalget 2020

- Udfordringer og løsningsforslag ifm. rekrutterings-, godkendelses- og matching-procesen?
- Udfordringer og løsningsforslag ifm. uddannelse, supervision og støtte til plejefamilier/netværk og plejefamilier/netværk?
- Hvilken betydning har økonomi i et anbringelsesforløb?
- Hvordan sikres den gode relation og samarbejde mellem plejefamilie/netværksplejefamilie og biologiske forældre/netværk?
- Hvordan opleves det at bevare relationer til biologiske forældre/netværk eller plejefamilie/netværk og barnet, når barnet flytter til et nyt eller flyttet til et nyt anbringelsessted?
- Har myndighederne større fokus på tvangsadoption end tidligere, og hvilken betydning har det i givet fald på plejefamilieområdet?



Det anbragte barn 2020

Forældrenes problemer er især manglende forældreevne (75 %) – og i et vist omfang misbrug (33 %) og psykiske lidelser (28 %) – VIVE 2018



Gennemsnit for anbringelser ligger på ca. 12 år. (KL 2017)

Børn kommer super traumatiserede ud til plejefamilier

PLEJEFAMILIERNES
LANDSFORENING



EN FAGFORENING FOR & AF PLEJEFAMILIER

VIVE undersøgelse 2011

Unge på 13-17 år er meget dyrere end børn på 0-7 år, når det gælder udgifter til anbringelser uden for hjemmet og forebyggende foranstaltninger. Ergo betyder flere unge og færre førskolebørn, at kommunernes udgifter til udsatte børn og unge stiger. I de sidste ti år har der netop været vækst i antallet af unge i Danmark, mens der har været fald i antallet af førskolebørn. Og den ændrede aldersfordeling blandt børn og unge er en væsentlig årsag til den eksplosion i de kommunale udgifter til udsatte børn, vi har været vidne til i de senere år. I løbet af de sidste ti år er det samlede udgiftsbehov steget med 10% alene på grund af den ændrede aldersfordeling. Det viser en ny **analyse fra AKF, Anvendt KommunalForskning**.



plejefamilieanbringelser

Vækst på 30% til 66% af alle anbragte børn i plejefamilier

Tilsvarende fald i institutionsanbringelser

Konservativ **årlig** besparelse på anbringelsesområdet på 3,2 milliarder sammenlignet med før 2007

PLEJEFAMILIERNES
LANDSFORENING



EN FAGFORENING FOR & AF PLEJEFAMILIER

Barnets behov samt mål for succes

Tilknytning skal ske før det 4 år

Alderssvarende relationer

Stabilt læringsmiljø

Kontinuitet i anbringelsen



At få en folkeskole afgangseksamen

At få en ungdomsuddannelse

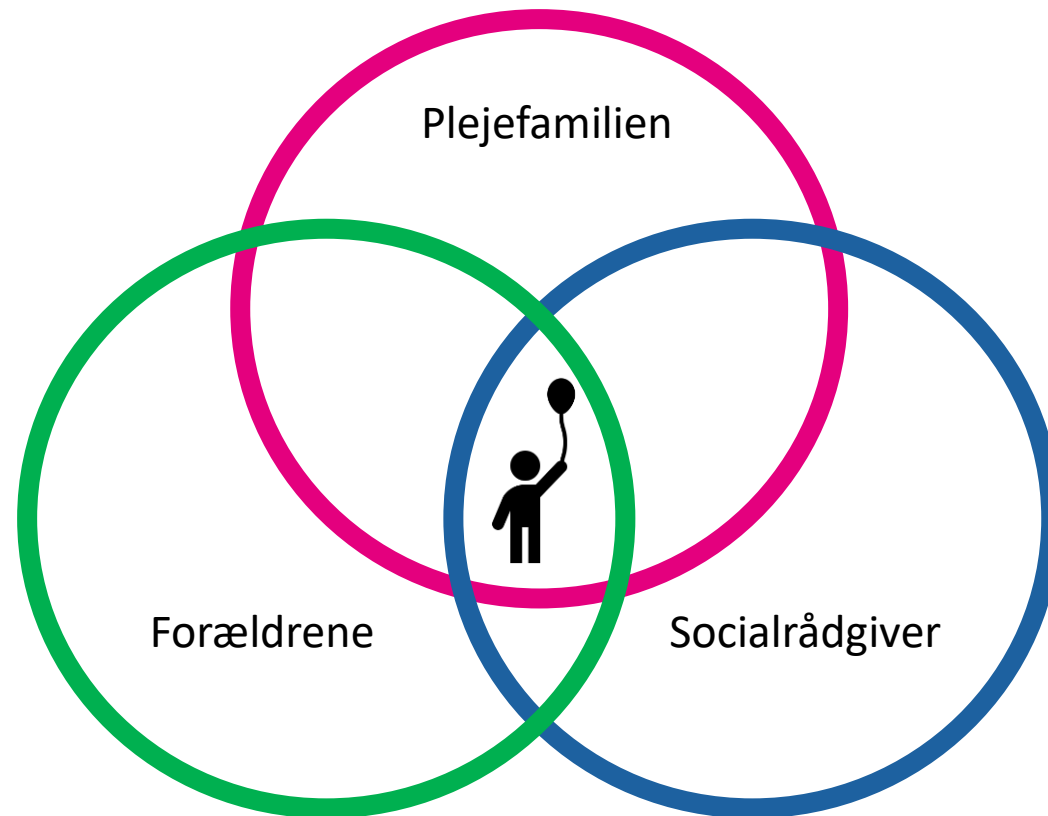
At få et job og en fast bopæl

Fastholde venskaber

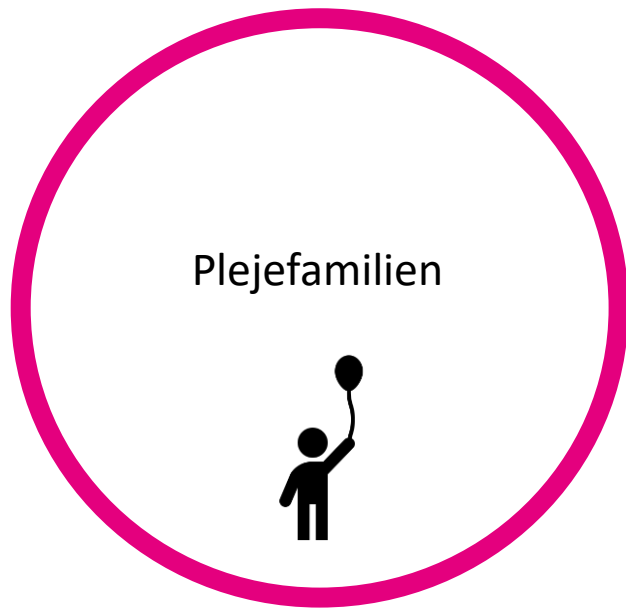
PLEJEFAMILIERNES
LANDSFORENING



De vigtigste 3 ting for et anbragt barn

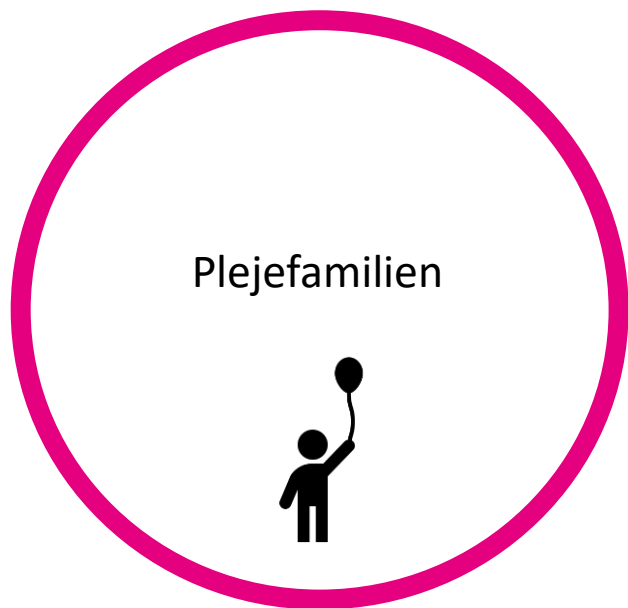


Barnets mulighed for den bedste udvikling



- Barnets retssikkerhed
- Plejefamiliens retssikkerhed (Overenskomst)
- Barnets levevilkår (plejefamiliens økonomi)
- Faglighed hos plejefamilien

Fordomme og fakta



- KL mener at Plejefamilier er selvstændige
- SKAT accepterer IKKE at vi er selvstændige
- Hvorfor er spørgsmålet om selvstændighed så vigtigt?

Instruktionsbeføjelsen kommunal ledelse af plejefamilier

Plejefamilien



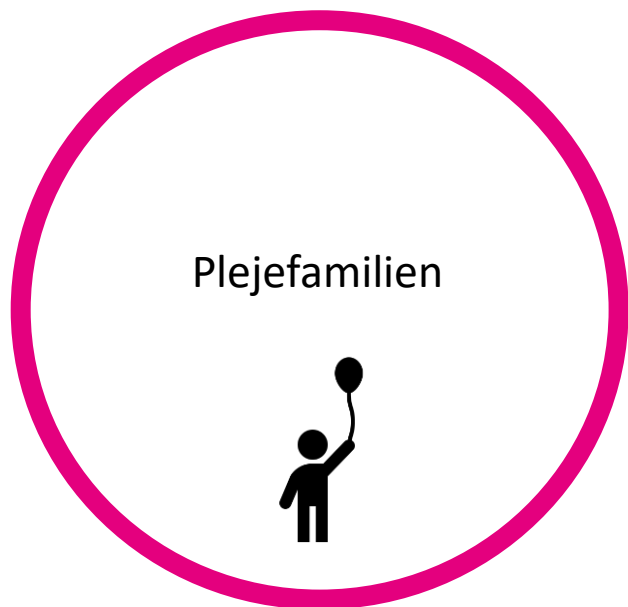
- Det handler om begrebet instruktionsbeføjelse (**jeg fremsender et skriv om begrebet til jer alle**)
- Kommunerne vil ikke tage ledelsesansvar for arbejdet med plejefamilien på trods af at man anbringer svært belastede børn i behandlingsforløb hos plejefamilier!

PLEJEFAMILIERNES
LANDSFORENING



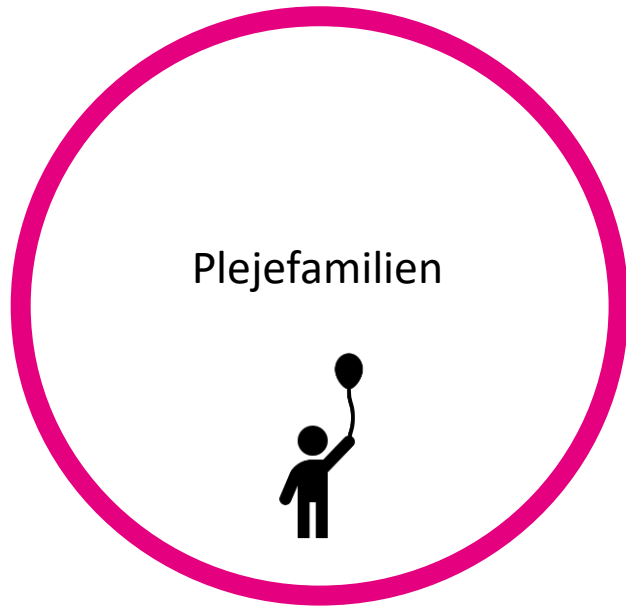
EN FAGFORENING FOR & AF PLEJEFAMILIER

Løsning



- **Accepter ledelse af plejefamilien**
- **Lav en OK med PLF**
- **Dermed sikres plejefamiliens retssikkerhed og økonomi**
- **Dermed sikres fremtidig rekruttering**

Barnets retssikkerhed



- **Barnet har ingen ret i egen sag og ingen ser på barnets tilknytning.**
- **Giv barnets primære omsorgsperson delt forældremyndighed**
- **Lyt til barnet**

Socialrådgiveren

Problematikker:

Et barns rådgiver udskiftes typisk hver 9 mdr.

En typisk rådgiver i en B&U afdeling er på sit første job efter uddannelsen (3 år uden specialisering på området)

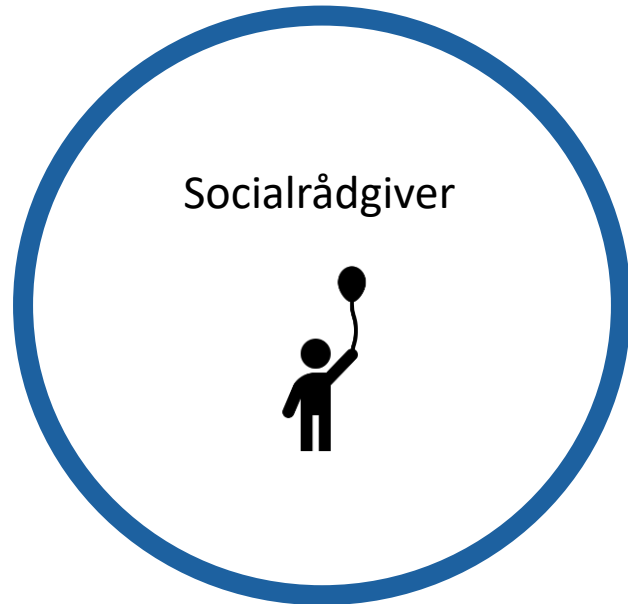
Alder midt 20'erne har måske ikke børn

Hvorfor bliver de ikke i afdelingerne?

Når man spørger ind til dette er svaret typisk utilfredshed med de indsatser som rådgiver får tilladelse til at tilbyde barnet. Dette er ekstremt utilfredsstillende de skal typisk ansøge ledelsen om de mindste ting fordi økonomien styres ekstremt hårdt



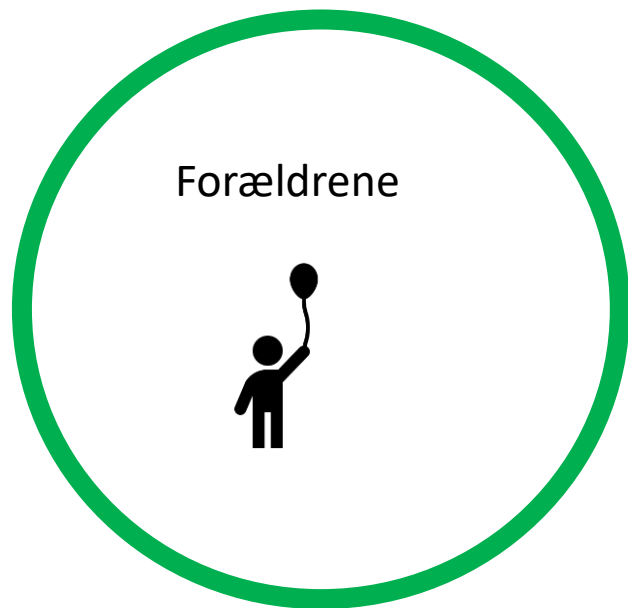
Mange anbringelses skift skyldes økonomi



- Flyt økonomien ud af kommunerne og pulje hele omkostningsdelen i en central enhed.
- Efteruddannelse evt. kompetencegivende
- Din stemme: Værktøj til at udføre en børnesamtale på barnets præmisser og som kan genererer status og handleplaner.

Tvangsanbringelse

Det største overgreb man kan give et menneske.



- Anbringelse (Accept vs. Ikke accept)
- Retssystemets advokater lever af at holde live i forældrenes håb om hjemsendelse. Forældre som ikke har en chance for at få barnet hjem loves noget andet af advokater (Tvang og Magt på FB er et eksempel)
- **Konsekvensen** er fastholdelse i mangel på accept af anbringelsen. Barnet bliver fortalt at det er forkert anbragt
- Man skal blive gode forældre til et anbragt barn

Opsummering

- Tidlig anbringelse
- Overenskomst (plejefamiliens retssikkerhed)
- Barnets ret til egen sag (Barnets retssikkerhed)
- Flexibilitet i uddannelsessystemet
- Økonomi ud af kommunerne
- Opkvalificering af rådgiverene
- Hjælp til at være forældre til et anbragt barn

Høring Social- og Indenrigsudvalget 2020

- Udfordringer og løsningsforslag ifm. rekrutterings-, godkendelses- og matchning-processen?
 - **Giv plejefamilier rettigheder – en overenskomst**
 - **Største problem er rekruttering af de rette plejefamilier, godkendelse og matchning er blot en formssag baseret på rette kompetencer.**
 - **Der skal tænkes helt ud af boksen og anderkende plejefamilien som et arbejde, hvis opgave er at sikre et barnet opvækst på bedst mulige måde. Vigtigheden og professionalismen bør og skal være sidestillet med andre fagprofessionelle rund om barnet.**
- Udfordringer og løsningsforslag ifm. uddannelse, supervision og støtte til plejefamilier/netværksplejefamilier/netværk?
 - **Plejefamilier skal have tilgang til undervisning og man skal kunne forstå et barn på barnets præmisser. Men det er matchningen som skal sikre de rette kompetencer, det skal være helt almindelige eller ualmindelige familier .**
- **Hvilken betydning har økonomien ift. at sikre et vellykket anbringelsesforløb?**
 - **Man kan ikke tage vare på et eller flere omsorgssvigtede børn uden at have økonomien i orden. Konsekvensen af arbejdet med de børn som placeres i plejefamilier i dag var tidligere visiteret til institutioner og er meget omsorgskrævende. Skal en familie kunne have et ordentligt arbejde som sikre en god økonomi ja så skal barnet være tæt på normalt, det er ikke tilfældet. For at sikre et større antal børn uden store skader skal de ikke have været i en omsorgssviget situation forud for anbringelse. Konsekvensen er derfor meget tidlige anbringelser og ordentlige lønforhold.**



Høring Social- og Indenrigsudvalget 2020

- Hvordan sikres den gode relation og det gode samarbejde mellem plejefamilie/netværksplejefamilie og barnets biologiske forældre/netværk?
 - Der skal være 2 til en tango. Biologiske forældre som ikke kan tage vare på deres børn skal kunne lære at blive gode forældre til et anbragt barn. Der er 2 typer anbringelser den ene mislykkes fordi forældrene er i konflikt med plejefamilien grundet det store traume det er at miste sit barn ved at en myndighed dømmes dig som dårlig forældre. Den anden lykkes, fordi forældrene erkender at plejefamilien kan tage vare og kan elske deres barn som de ikke selv kan varetage.
- Hvordan opleves muligheden for at bevare relationen mellem plejefamilie/netværksplejefamilie og barnet, når barnet f.eks. er hjemgivet eller flyttet til et andet anbringelsessted?
 - Det sker desværre så godt som aldrig, når først et barn hjemsendes lukker forælderen sig om barnet og nægter samvær. Barnet bliver ikke hørt om dette. Det bygger bl.a. på økonomi når først barnet er hjemsendt så lukkes øjnene og pengene spares til anbringelsen. Der er nogle få plejefamilier som få tilkendt samværs ret.

Høring Social- og Indenrigsudvalget 2020

- Har myndighederne større fokus på tvangsadoption end tidligere, og hvilken betydning har det i givet fald på plejefamilieområdet?
 - JA der er stor bevågenhed på at lave tvangsadoptioner og rigtig mange plejefamilier forsøges presset til at overtage det fulde ansvar også selvom deres økonomi hænger i låser og de ene part skal tage natarbejde. Man skal huske på der er jo ikke tale om en hjemmegående kone fra Gentofte, men om almindelige mennesker med en almindelig økonomi. De er typisk bosat ude i landkommunerne med højt til loftet, hvor huspriserne er så lave at de har råd til et stort hus, så der er plads til familien. Deres alder er midt i 50'erne og har haft børn som er vokset op evt. hjemmeboende store børn. Manden er typisk håndværker eller anden faglært og konen er typisk pædagog, lærer, socialrådgiver eller SOSU'er. De har måske været plejefamilie i 10 år og der er ikke mange jobmuligheder ude på landet. Derfor er der sjældent plads i økonomien og mulighed for den fleksibilitet der skal til for at sikre børn med ofte massive udfordringer ved en adoption. Mange forsøger at maskere deres økonomi og acceptere alligevel en adoption, men det er absolut ikke løsningen. Hvis man før fødslen laver adoptioner er det fint, men man skal ikke byttet jobbet som plejefamilie ud med en adoption og samtidig presse folk helt ud i tovene, fordi de har fået en tilknytning til barnet og derfor ikke vil give slip på barnet. **Går man den vej vil der ikke være plejefamilier i Danmark om 10 år!**

Tak for jeres tid



FAGBEVÆGELSENS
HOVEDORGANISATION

SERVICE
FORBUNDET



Er du OK?



EN FAGFORENING FOR & AF PLEJEFAMILIER