

BILAG



Ministeriet for fødevarer,
landbrug og fiskeri
Fødevarestyrelsen

Dyrevelværd &
Veterinærmedicin
2021-15-161-00130
Ref. SKL/CHMNY
Den 3. september 2021

Bilag 2 - Fakta om opgørelse af trædepudesvidninger hos danske slagtekyllinger

I 2020 blev der slagtet ca. 104 millioner slagtekyllinger i Danmark. Hertil kommer et antal kyllinger, der eksporteres til slagtning i udlandet, som i 2019 udgjorde ca. 19 millioner slagtekyllinger (tallet for 2020 kendes ikke).¹

Slagtekyllinger opdrættes i huse, der hver især rummer flere tusinde dyr, typisk 20.000–40.000 eller flere. Når opdrætsperioden er afsluttet, efter omkring 33-42 dage, sendes dyrene fra huset til slagtning. Kyllingerne fra ét hus betegnes som et hold. Der sendes årligt omkring 3.000–3.500 hold slagtekyllinger til slagtning i Danmark.

Fra hvert hold slagtekyllinger, der indleveres til slagtning i Danmark, udtager veterinærkontrollen på slagteriet en stikprøve på 100 fødder til undersøgelse for forekomsten af sår ("svidninger"), og hvert hold får på baggrund af undersøgelsen tildelt points, en såkaldt trædepudescore. Konsekvenserne af den tildelte trædepudescore for holdet er:

- **Højest 40 points:** Embedsdyrlægen på slagteriet foretager sig ikke yderligere.
- **41–80 points:** Embedsdyrlægen på slagteriet vejleder producenten om, at denne skal rette op på utilstrækkelige forhold i besætningen.
- **81–200 points eller 41–80 points for anden gang i træk:** Embedsdyrlægen på slagteriet indberetter til Fødevarestyrelsens veterinærenhed, at der er grundlag for at følge op på forholdene i besætningen med henblik på korrektion af mangelfulde forhold. Veterinærenheden vurderer, om der er behov for et kontrolbesøg på bedriften, eller om forholdene kan søges udbedret ved en skriftlig henvendelse til producenten.

Kravet om tildeling af trædepudescore er et dansk lovkrav, der har været gældende siden 2002.

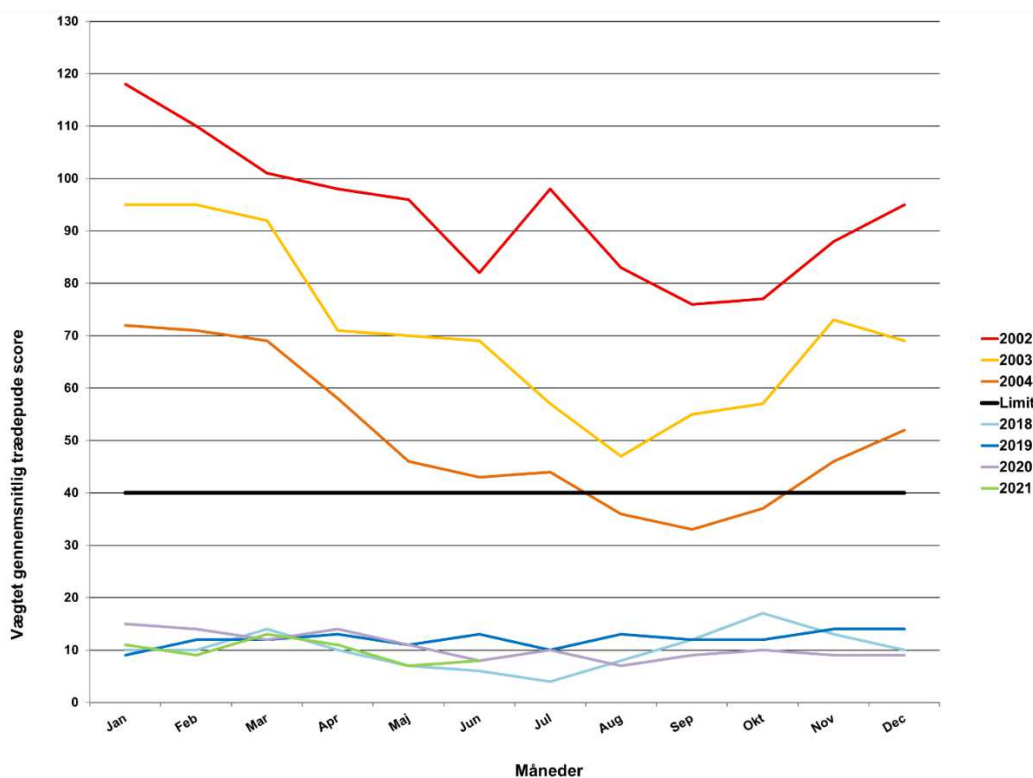
Resultaterne for trædepudeundersøgelserne af konventionelle og økologiske slagtekyllinger, der slagtes i Danmark, samles i oversigtsform i databaser, som er udviklet af erhvervet. Der foreligger ikke tilsvarende data om trædepudescore for kyllinger, der eksporteres til slagtning i udlandet (Tyskland eller Nederlandene), idet der er tale om danske regler. Opgørelsen omfatter således konventionelle og økologiske danske slagtekyllinger, der er slagtet på danske slagterier.

¹ Kilde: Landbrug & Fødevarer, Årsrapport for den danske fjerkræproduktion (2021) og Fjerkræbranchens årsstatistik 2020. Til angivelse af produktionen i 2020 er tallene for fjerde kvartal estimeret på baggrund af faktuelle tal for fjerde kvartal 2019 multipliceret med den procentvise ændring, der er sket i de første tre kvartaler af 2020 i forhold til de første tre kvartaler af 2019.

Samlet trædepude-score for holdet	Konventionelle slagtekyllinger			Økologiske slagtekyllinger	
	% fordeling af konventionelle slagtede hold i 2003 ²	% fordeling af konventionelle, slagtede hold fra 1. juni 2019 – 31. maj 2020	% fordeling af konventionelle, slagtede hold fra 1. juni 2020 – 31. maj 2021	% fordeling af økologiske, slagtede hold 1. juni 2019 – 31. maj 2020 ³	% fordeling af økologiske, slagtede hold 1. juni 2020 – 31. maj 2021 ³
Indtil 40 points	30	90	93	92	92
41 – 80 points	35	6	5	7	8
81 – 200 points	35	3	2	1	0

Tabel 1. Procentvis fordeling af trædepudesvidninger i 2003, samt i sidste og nuværende afrapportering til Veterinærforlig III (afrundet til nærmeste hele tal).

Som det fremgår af tabellen og af grafen nedenfor (figur 1), har der været et fald i forekomsten af trædepudesvidninger hos konventionelle slagtekyllinger fra den tid, hvor kontrollen blev indført (2002), og frem til i dag. For de økologiske kyllinger er forekomsten af trædepudesvidninger så godt som uændret i forhold til sidste års afrapportering.



Figur 1. Oversigt over udviklingen af trædepudesvidninger i konventionelle slagtekyllingebesætninger. Grafen viser den vægtede, gennemsnitlige score opgjort pr. måned over en årrække til og med juni 2018 for konventionelle slagtede og kontrollerede flokke i Danmark. Der er tale om de første tre år (2002-2004) efter, at kravet om kontrol af trædepuderne blev indført og de seneste 4 år, mens de mellemliggende år er udeladt for overskuelighedens skyld (Kilde: Landbrug & Fødevarer, E-kontrollen. Økologiske flokke indgår ikke i E-kontrollen og indgår derfor ikke i figur 1, som er baseret på E-kontrollen). "Limit" svarer til den grænse op til, hvilken der i henhold til lovgivningen ikke sanktioneres.

² I 2003 var den økologiske slagtekyllingeproduktion ikke kommet i gang i et nævneværdigt omfang, og der blev derfor kun registreret tal for konventionelle slagtekyllingebesætninger

³ Resultaterne for økologiske slagtekyllinger opgøres selvstændigt, idet de ikke indgår i branchens E-kontrol, hvor tallene for de konventionelle slagtekyllinger registreres.