

Spærringer, VP3 Basisanalyse Vandmøller og vandkraft

Foretræde for Folketingets Kulturudvalg samt Miljø- og Fødevareudvalg

2. December 2020



Repræsentation:

- Ellen Warring
 - Tidl. Museumsinspektør, Odense Bys Museer
 - ellenwarring53@gmail.com
- Susanne Jervelund
 - Dansk Møllerforening, formand
 - jervelund@gmail.com



Agenda

1. Udpegning af vandmøller, m.v. i vandløb

Typer af spærringer VP3 Basisanalyse

Udpegninger af vandmøller

- Miljøministeriet
- Slots – og Kulturstyrelsen
- National registrering og prioritering?

2. Beregning af vandforbrug til vandmøller

- Vandkraft
- Vandmølle

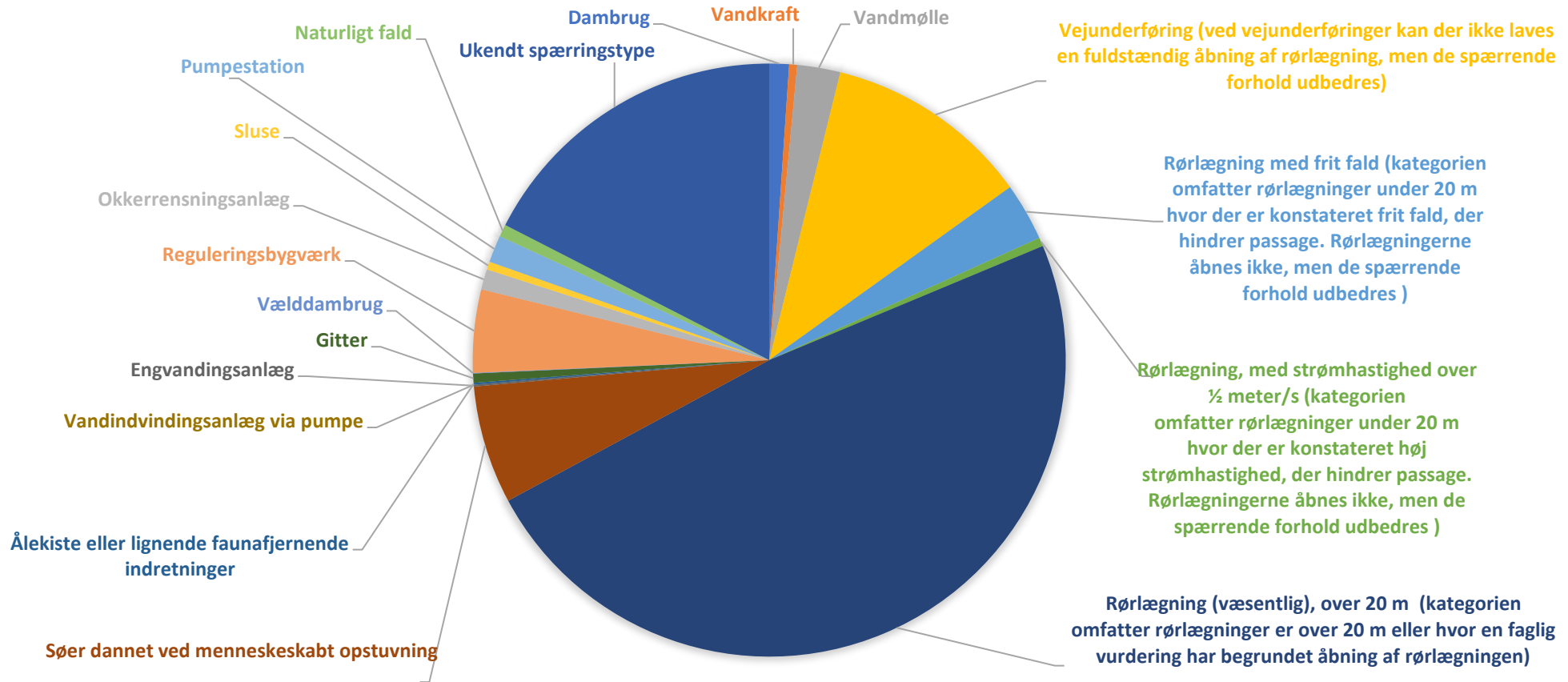
3. Museumslovens udpegninger

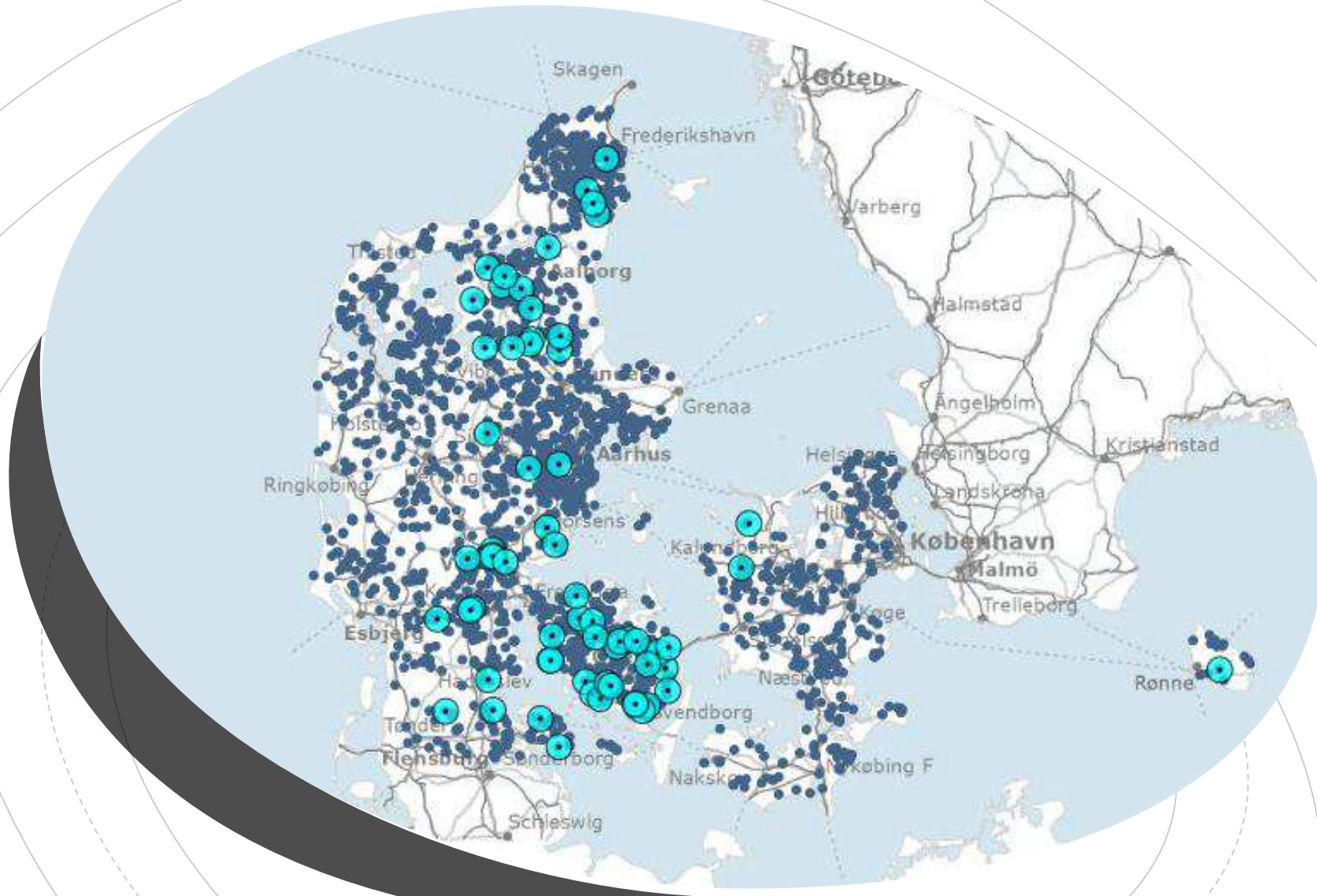


1. VP3, typer og antal spærringer – 2982 stk.

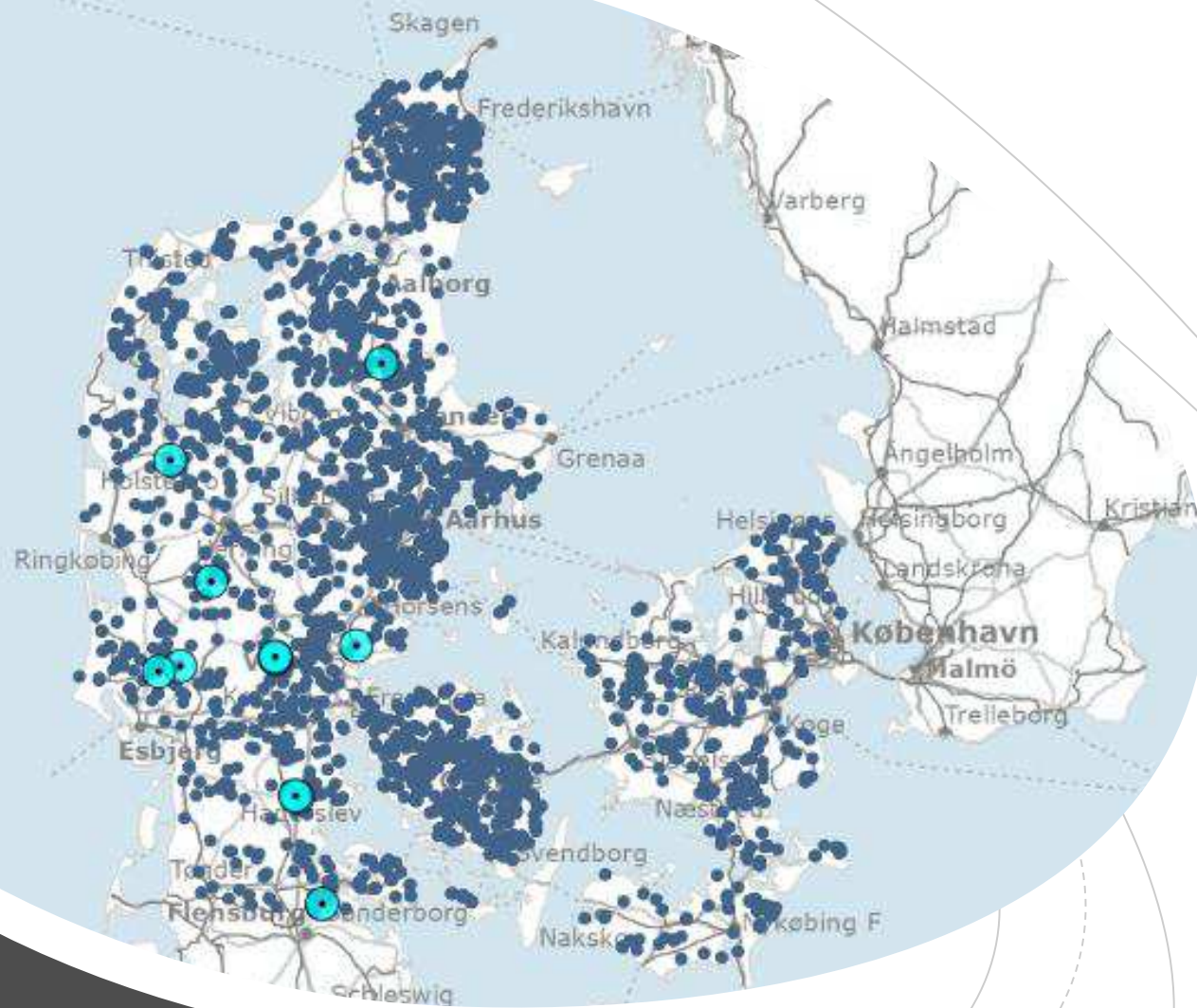
Forklaring	Antal spærringer inden for hver kategori (basisanalyse for VP3)
Dambrug	32
Vandkraft	13
Vandmølle	70
Vejunderføring	335
Rørlægning med frit fald	94
Rørlægning, med strømhastighed over ½ meter/s	14
Rørlægning (væsentlig), over 20 m	1444
Søer dannet ved menneskeskabt opstuvning	192
Engvandingsanlæg	3
Vandindvindingsanlæg via pumpe	0
Ålekiste eller lignende faunafjernende indretninger	3
Gitter	15
Vælddambrug	1
Reguleringsbygværk	135
Okkerrensingsanlæg	33
Sluse	13
Pumpestation	44
Naturligt fald	20
Ukendt spærringstype	521

Spærringer VP3- 2982 stk.

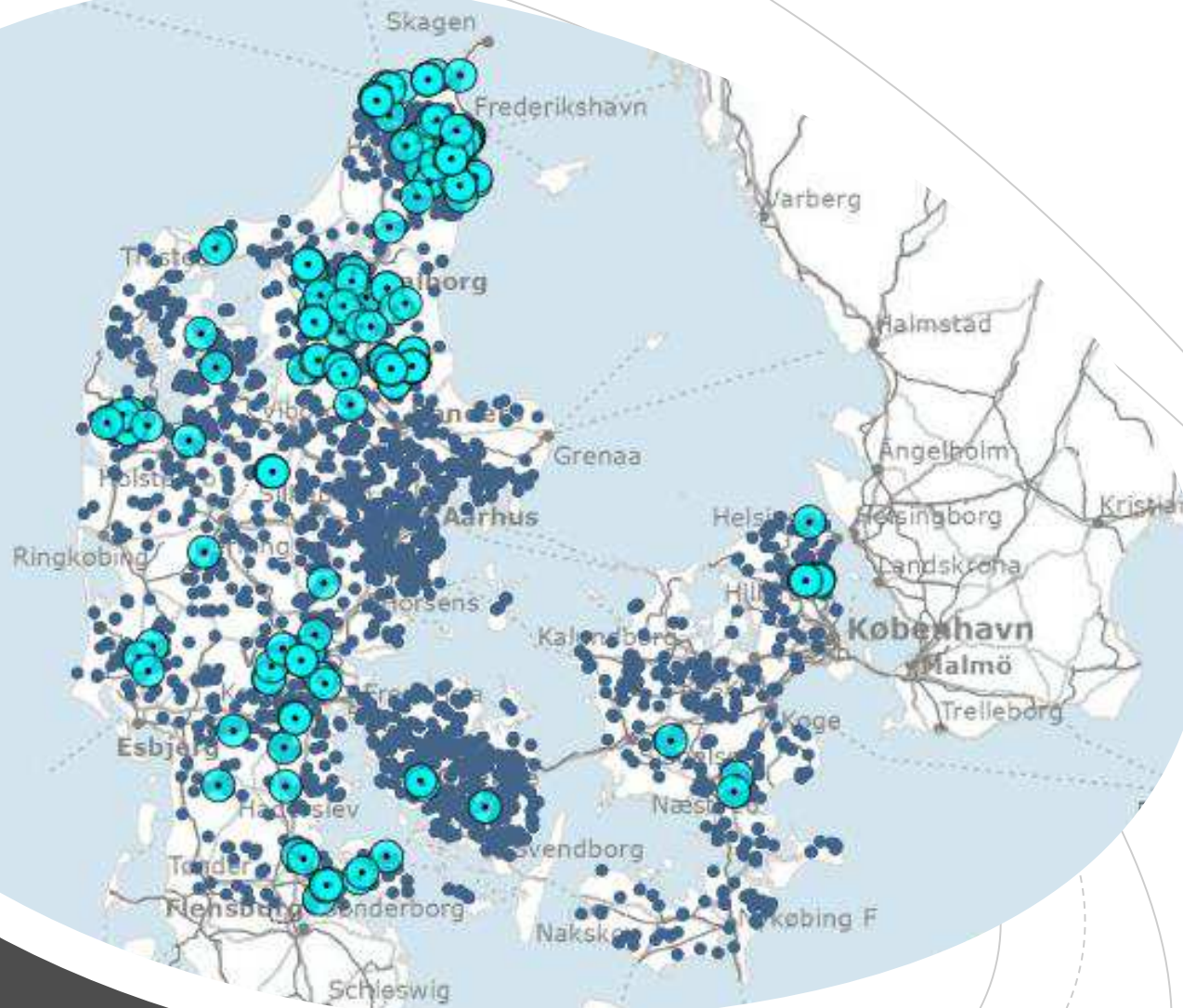




Basianalyse
VP3 –
Vandmøller,
70 stk



Basisanalyse
– VP 3 –
Vandkraft, 9
stk.



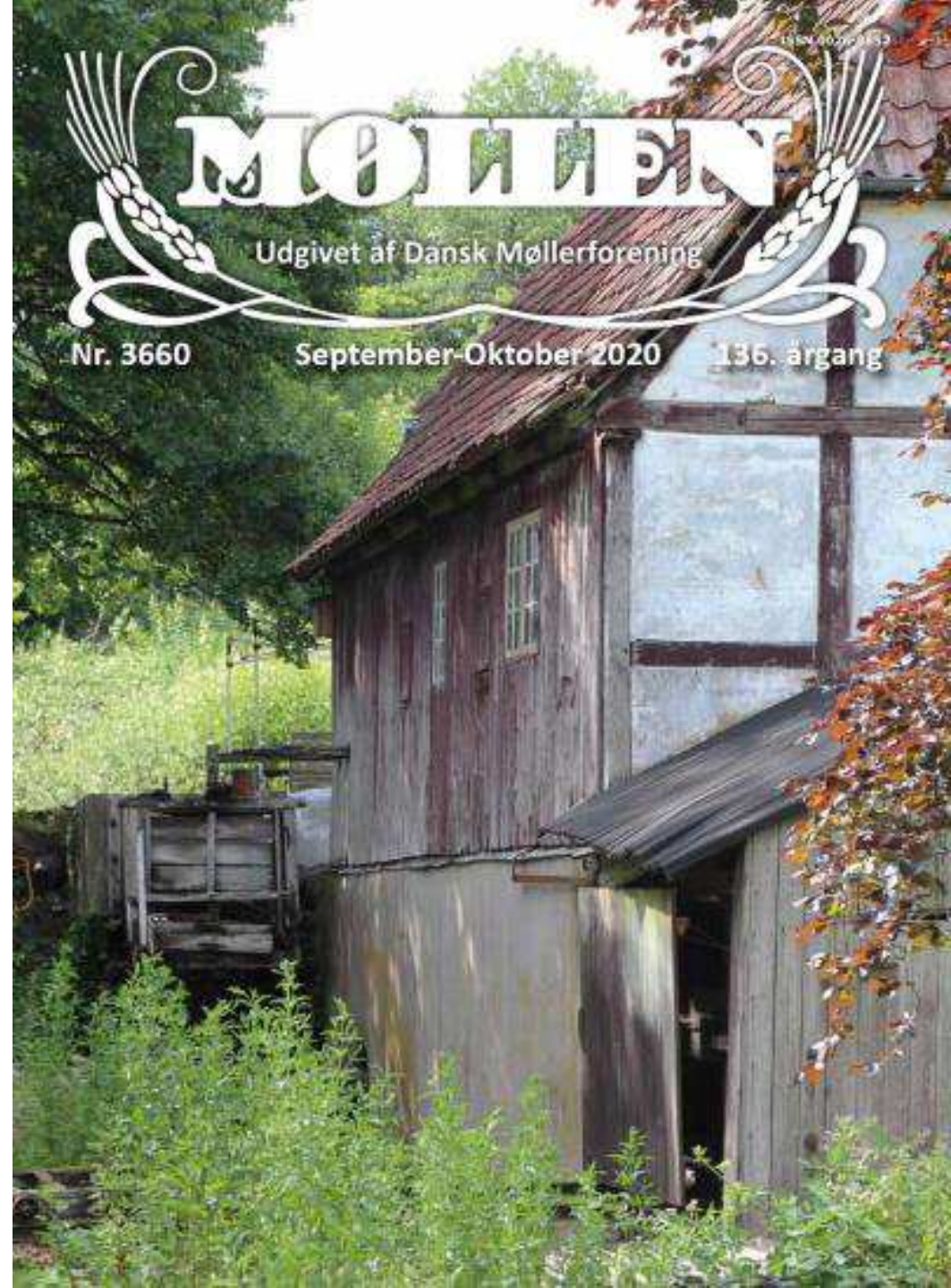
Basisanalyse – VP3

–

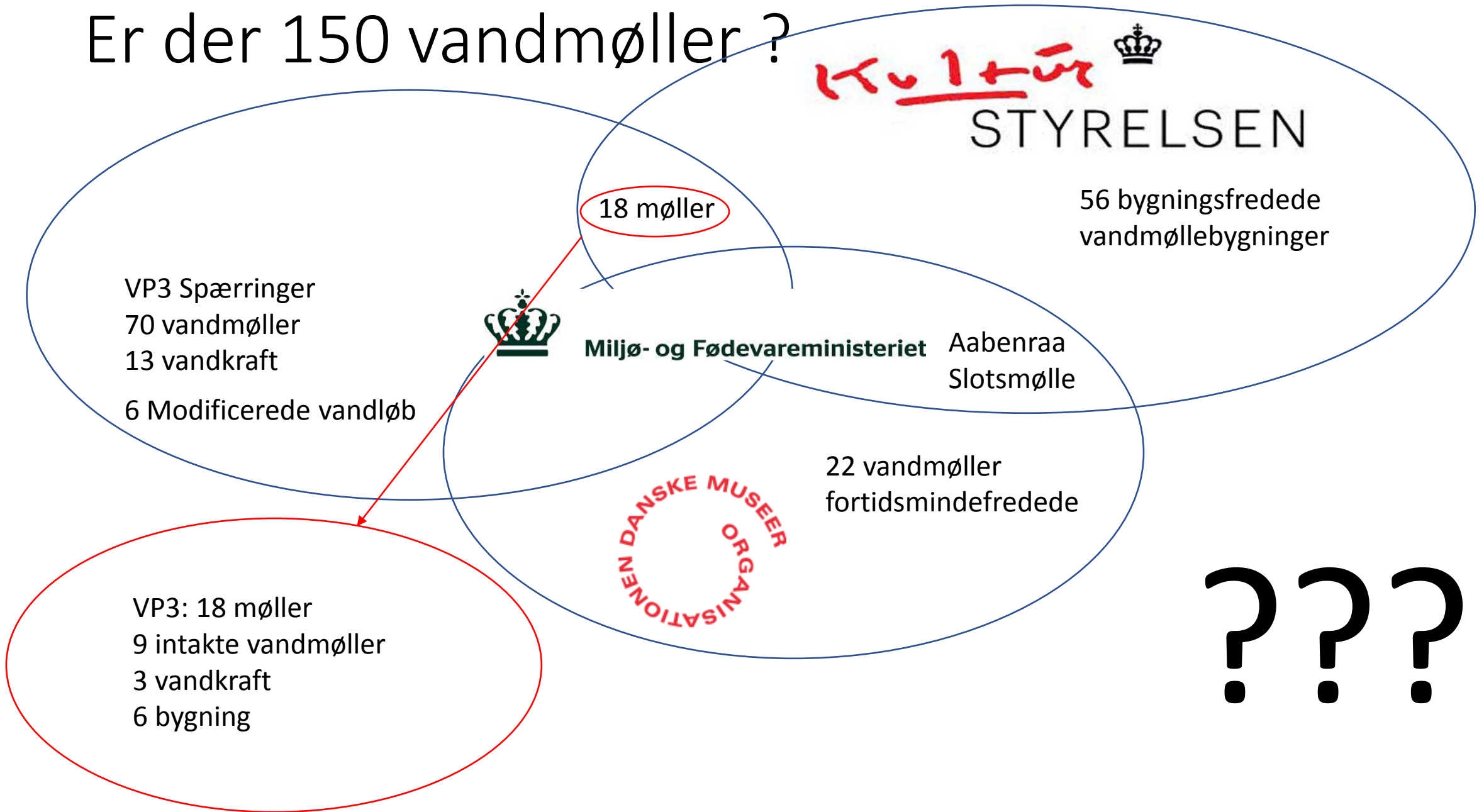
Søer,
menneskeskabt
opstuvning – 192
stk.

Udpegning af vandmøller og vandkraft, i alt 144 stk.

- VP3 Basisanalyse
 - 70 vandmøller – heraf 17 intakte (heraf 7 elproduktion)
 - 13 vandkraft – heraf 6 intakte
- Bygningsfredningsloven
 - 56 bygningsfredet (30 i driftsmulig tilstand) (12 intakte vandmøller + 2 vandkraft))
 - 21 udvidet fredning – heraf 10 intakte vandmøller + 2 vandkraft
- Museumsloven
 - 22 vandmøller - heraf 1 intakt vandmølle



Er der 150 vandmøller ?



Aktuelle vandmøller/ kraftværker - VP3

Vandmølle (9):

Dorf Vandmølle (405)
Fyrkat Mølle (545)
Grubbe Mølle (252)
Kaleko Mølle (938)
Karmark Mølle (718)
Lille Mølle (259)
Røde Savmølle (280)
Vibæk Mølle (1116)
Ørnbjerg Mølle (618)

Kun bygning (6):

Lindet vandmølle (44)
Brahetrolleborg Vandmølle (952)
Nyborg Slotsmølle (982)
Vosemose Vandmølle (992)
Lindved Vandmølle (1032)
Røde Mølle (1062)

Vandkraft: (3):

Kristiansdal Elværk (1174)
Tangeværket (721)
Tørring Mølle (1354)

(): VP3 Spærring nr.

2. Beregning af vandbehov til vandmøller

Kraftværker

Kontinuerlig drift

Vandmøller

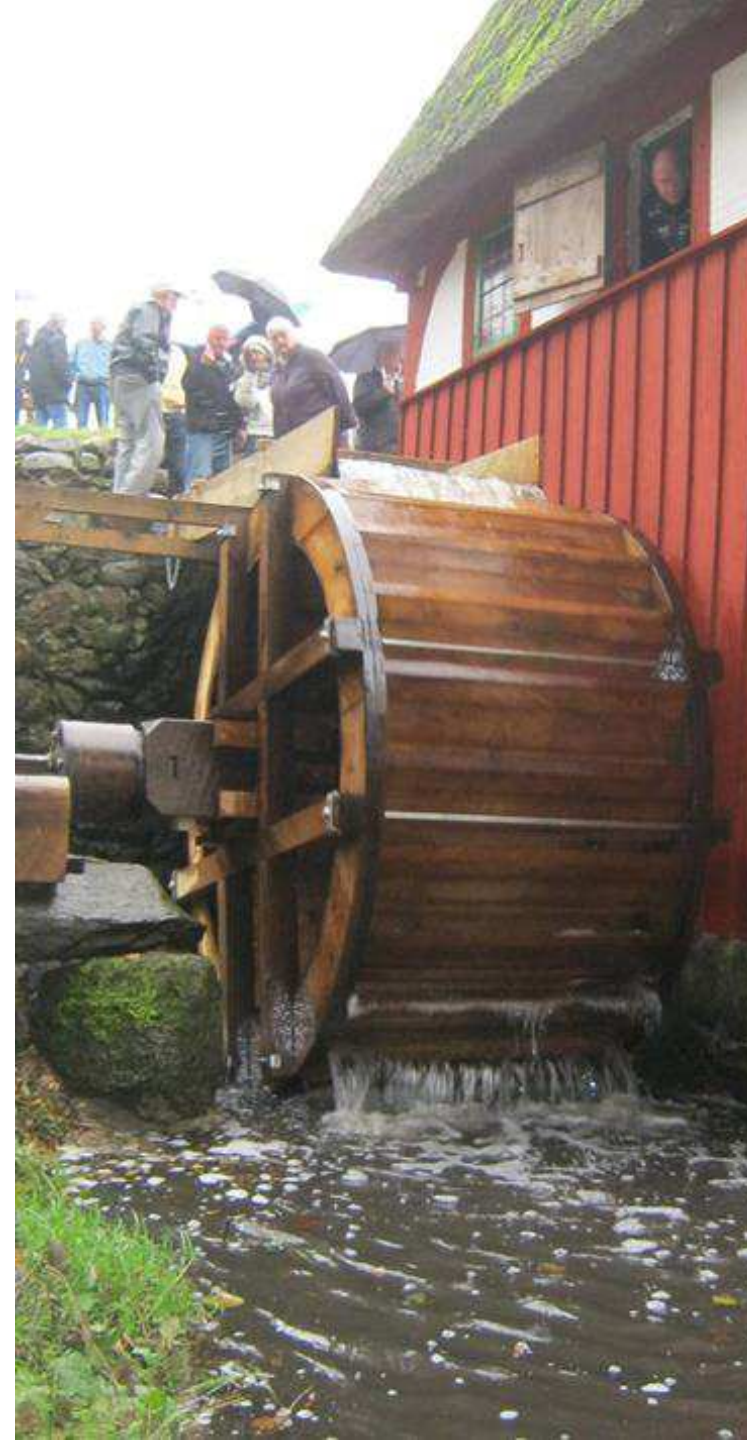
Daglig drift mindst 2 timer

200 l/s – 750 m³/ time – 1440 m³/dag

Vand til vetning af vandhjul

5 l/s – 18 m³/ time – 396 m³/ døgn

I alt vandforbrug til vandmølle: 1836 m³/ døgn




Vandkraftens Kulturarv 2010

- Eksempler: Brobyværk Mølle
- Vandføring Odense Å sommer 525 l/s
- Faunapassage 525 l/s
- Sommer vand til vandmølle = 0 liter

- Konsekvens - vandhjul udtørres, kommer ud af balance og kan ikke bruges.





3. Museumsloven

- Kulturhistoriske museer
 - Foretager arkivalisk kontrol
 - Udpegning jfr. Kap 2
 - Fredning / Meddelelse til ejere
 - Dæmninger, mølleanlæg, veje, broer, diger, bebyggede voldsteder, kanaler, mindesmærker, etc

Fund og Fortidsminder

- 22 Vandmøllesteder
 - Mølledæmning – 311
 - Mølledam - 123
 - Møllekanal -33
- Et ukendt antal ikke registrerede vandmøllesteder
 - vandløbsprojekter i blinde

• <http://www.kulturarv.dk/fundogfortidsminder/>

The screenshot shows the 'Fund og Fortidsminder' website interface. At the top, there is a green header with the title 'FUND OG FORTIDSMINDER' and the logo of the 'MINISTERIET SLOTS- OG KULTURSTYRELSEN'. Below the header is a navigation menu with links for 'FORSIDE', 'SØG PÅ KORT', 'SØGNING', 'DOWNLOAD', and 'HJÆLP OG INFO'. The main content area features a map of Denmark with numerous red markers indicating heritage sites. A settings panel on the right side of the map allows users to filter and customize the view. The settings are organized into sections: 'Fortidsminder' (with options for 'Fredede', 'Ikke fredede', 'Udstrækning (vejledende)', and 'Beskyttelseslinier'), 'Andet kulturarv' (with options for 'Kulturarvsarealer', 'Beskyttede sten- og jorddiger', and 'Fredede bygninger'), 'Administrative grænser' (with options for 'Kommunegrænser', 'Sognegrænser', 'Matrikel', and 'Ansvarsområder'), and 'Baggrundskort' (with options for 'Vejkort', 'Topografisk kort', 'Luftfoto', 'Høje målebordsblade (1842-99)', and 'Lave målebordsblade (1901-71)'). A 'Gennemsigtighed' (transparency) slider is also present. At the bottom of the map, there is a scale bar for 100 km and a copyright notice: 'Kort © Kort og Matrikelstyrelsen / Luftfoto © COWI A/S'. Below the map, there are links for 'Signaturforklaring', 'Adress søgning', 'Udskriv kort', and 'Vis på liste'. At the very bottom, there is contact information for 'Slots- og Kulturstyrelsen' at 'H.C. Andersens Boulevard 2, 1553 København V' and links for 'Teknik og tilgængelighed', 'Privatlivspolitik', and 'Regler for brug'.

Hvad er der brug for?

1. Bevar de sidste intakte vandmøller.
2. Ressourcer til udarbejdelse af national plan for bevaring af vandmøller.
3. Ressourcer til kulturhistoriske museer til udpegning af kulturarv ved vandløb, jfr. Museumslovens Kap 2.

