



## STRATEGISK GRUNDLAG

### VISION

Museet vil være førende dialogskaber om kønnets betydning og skabe indsigt, engagere og styrke viljen til et ligestillet samfund.

### MISSION

Med oplevelsen i centrum skaber museet nysgerrighed, dialog, refleksion og viden om køn, ligestilling og mangfoldighed - historisk, aktuelt og i fremtiden.



## FORMÅLSPARAGRAF

Museets emnemæssige ansvarsområde er kønnenes kulturhistorie.

Museets fokusområder er kønskultur historisk og aktuelt med afsæt i kvindehistorien, herunder ændringer i kønnenes vilkår og relationer over tid samt diversitet i livsvilkår på tværs af køn, seksuel orientering, androgynitet og etnicitet.

# FRA KVINDEHISTORIE TIL KØNSKULTUR

Museet har foretaget en overordnet, strategisk omformulering og udvidelse af museets ansvarsområde fra kvinders liv og virke til kønskultur.

Museet viderefører aktiviteter på basis af de foregående knap 40 års fokusering på afdækning af kvinders kulturhistorie. Hvor kvinders historie ved grundlæggelsen af museet i 1982 var stort set fraværende, er der i dag en rimelig - om end ikke fyldestgørende - dokumentation vedrørende kvinders liv og virke. Museets hidtidige fokus på kvinders placering i samfundet påkalder sig en udforskning af kvinders og mænds gensidige placering.

Ikke alene kvinders situation og rolle har ændret sig gennem historien, også mænds muligheder og funktioner har ændret sig markant gennem de sidste årtier. Ligeledes er opmærksomhed omkring andre livsformer end de, der udspringer af de klassiske heteronormative kvinde/mand-relationer blevet mere synlige.

Museet vil beskæftige sig med, hvordan synet på køn og kønsroller har ændret sig op gennem historien.

På et højt fagligt niveau og med stor folkelig appel skal museet de kommende år udvikle en kulturinstitution som det sted, der varetager det samlede landsdækkende ansvarsområde for den kønnede kulturhistorie med forskning, indsamling, bevaring, dokumentation og formidling.

## MUSEETS DNA

- Fokus på køn, ligestilling og mangfoldighed
- Statsanerkendt specialmuseum med ansvar for – og pligt til indsamling, registrering, bevaring, forskning og formidling inden for ansvarsområdet
- Fortid, nutid og fremtid bringes sammen
- Lokal, national og international ekspertrolle
- Mødested for alle
- Aktivt samfundsengagement og social inklusion

## MUSEET 2025

- Et internationalt profileret museum, et nationalt centrum for kønskultur og et vigtigt mødested i Aarhus, som med gedigen faglighed formidler viden og erkendelser, der tiltrækker og er i dialog med traditionelle såvel som nye brugergrupper, nationalt og internationalt
- Kendt som nytænkende og for at sætte nye standarder for publikumsudvikling, dokumentation og museumsorganisering
- En aktiv katalysator og medspiller i den aktuelle, samfundsmæssige debat med globalt udsyn og engagement
- I dialog med børn og unge, voksne og ældre, beslutningstagere og opinionsdannere om kønnets betydning i hverdagsliv og politik, etnicitet og identitet.
- Har over 50.000 besøgende/år

## STRATEGISKE INDSATSOMRÅDER

- udvidelse af samlingen med fokus på køn
- internationale samarbejder
- en årlig forskningsbaseret og banebrydende udstilling
- forskning publiceret nationalt og internationalt
- intensivering af læringstilbud til skoler og uddannelsessteder
- økonomisk udvikling og konsolidering
- samarbejder med erhvervslivet
- Kommunikation / brandudvikling



# MUSEETS TRE BEN

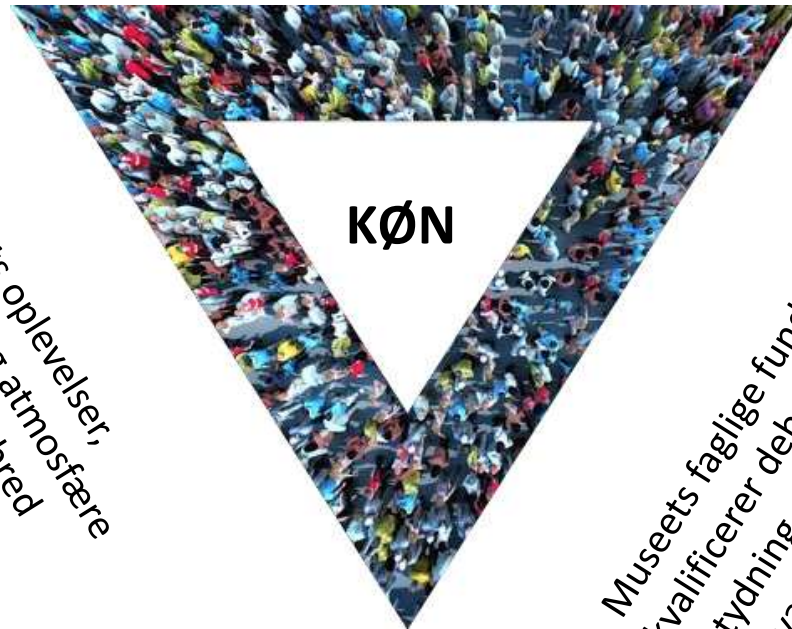
Museet vil være førende dialogskaber om kønnets betydning og skabe indsigt, engagere og styrke viljen til et ligestillet samfund.

## VENUE

Attraktion  
Oplevelse

## PLATFORM

Aktivisme  
Tidens udtryk  
Debat



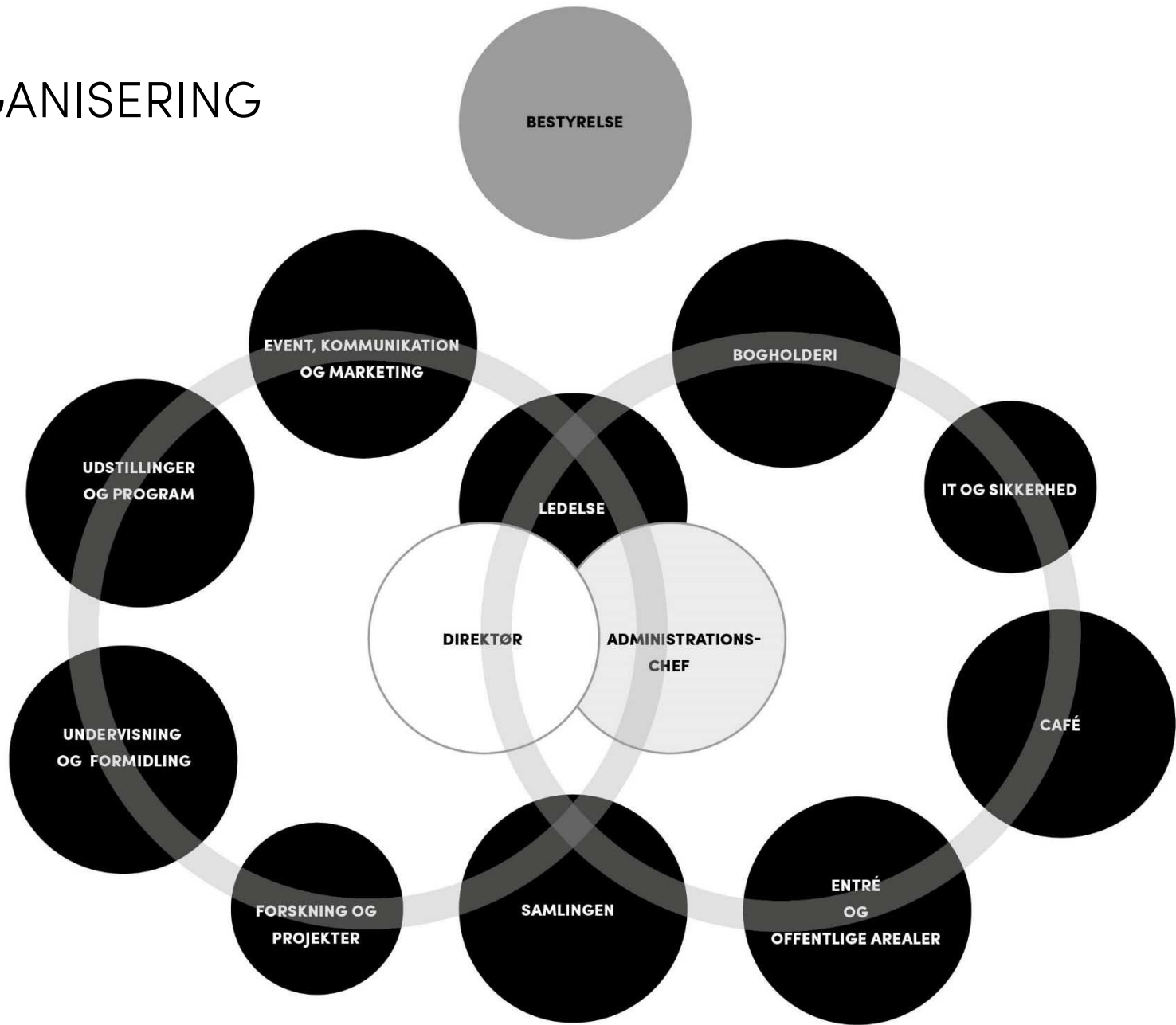
*Museets oplevelser, produkter og atmosfære appellerer til en bred målgruppe*

*Museets faglige fundament kvalificerer debatten om kønnets betydning - og gør den nærværende og relevant for alle*

## MUSEUM

De fem søjler

# ORGANISERING





## VI

*...vil være en imødekommende, relevant og samfundsengagerende platform.*

*...vil appellere til en bred målgruppe og arbejder ud fra det standpunkt, at ligestilling er for alle.*

*...tror på, at vi ved at debattere køn, ligestilling, seksualitet og mangfoldighed på et kvindehistorisk forankret grundlag og med oplevelsen i centrum kan skabe indsigt, engagere og inspirere til social forandring.*



## HISTORISK BYGNING

Bygningen, som museet har haft til huse i siden 1984, blev oprindeligt bygget som rådhus i 1857, længe før kvinderne fik stemmeret. Den fortæller om demokrati, magt og bevægelse.

I 1879 blev en arrestbygning tilføjet og frem til det nuværende rådhus stod færdigt i 1941, fungerede bygningen både som rådhus og politistation.

Efter 1941 overtog politiet hele bygningen, og der var politistation indtil 1984, hvor museet flyttede ind med samlingsopbygning, forskningsprojekter og udstillingsplaner.

Bygningen er en del af museets identitet – og museets vigtigste genstand.