

9.0. BILAG

Bilag 1: Vedtægter for Grimshave møllelaug I/S

Vedtægter for Grimshaves møllelaug I/S.

(4 sider).

§1

Interessentselskabets navn er Grimshaves Møllelaug I/S
Selskabets hjemsted er Nyborg kommune.

§2

Interessentselskabets formål er at producere elektricitet ved hjælp af vindkraft og sælge elektriciteten efter gældende lovgivning. Herunder gælder, at 20% af andelene skal udbydes til naboerne indenfor 4.5 Km afstand og derefter til de øvrige borgere i kommunen.

§3

Interessentselskabet er opdelt i 2500 andele. En andel = 1000 kWh svarende til en beregnet produktion fra en 1650-1750 KW vindmølle på Grimshavesvej 7.

§4

Som deltagere i interessentselskabet kan optages enhver myndig person. Desuden kan optages virksomheder, institutioner og offentlige myndigheder. Interessenterne skal opfylde gældende lovgivning for etablering og drift af vindmøller.

Alle interessenter opføres med navn og adresse, samt pågældendes antal andele i en interessentfortegnelse. Fortegnelsen føres af bestyrelsen, der har pligt til altid at sørge for, at interessentfortegnelsen er ajourført. Interessenterne er forpligtet til at oplyse interessentselskabet, om man skattemæssigt benytter sig af den simple skatteordning (skematisk opgørelse), eller af erhvervsmæssig opgørelse.

§5

Interessentselskabets aktiver ejes af interessenterne i forhold til de tegnede andele. Interessentselskabets aktiver kan ikke gøres til genstand for kreditfølgning for interessentselskabet uvedkommende gæld. Interessentselskabets aktiver kan ikke pantsættes. Møllelauget kan optage lån til finansiering af store uforudsete omkostninger / reparationer. For interessentselskabets forpligtelser hæfter principielt interessentselskabets formue, subsidiært de enkelte interessenter.

§6

Interessentselskabets daglige ledelse varetages af en bestyrelse på 5 personer, valgt blandt interessenterne.

Bestyrelsen er ansvarlige for den daglige drift over for interessentselskabet. Der udarbejdes referat over det på bestyrelsesmøderne passerede. Protokollen underskrives af de tilstedeværende bestyrelsesmedlemmer.

På den årlige generalforsamling vælges 1 suppleant.

§7

Interessentselskabets øverste myndighed er det årlig interessentskabsmøde, der afholdes inden 1 maj.

Indkaldelse til interessentskabsmøde, fremgår af hjemmesiden (<http://www.vm-grimshave.dk>) med minimum 14 dages varsel. Dagsorden og regnskab kan ses på hjemmesiden senest 14 dage før interessentskabsmødet.

Bestyrelsen kan med 14 dages varsel skriftligt indkalde til ekstraordinært interessentskabsmøde. Ligeledes kan interessenterne kræve ekstraordinært interessentskabsmøde, såfremt mindst 25% af interessenterne skriftligt begærer dette.

Forslag skal være formanden i hænde skriftligt senest 1. Marts.

Interessentskabsmødet holdes på et af bestyrelsen fastsat sted i Nyborg kommune.

Dagsorden for det ordinære interessentskabsmøde skal omfatte:

1. Valg af dirigent
2. Fremlæggelse af beretning og regnskab for det forløbne år
3. Vedtagelse af bestyrelsesgodtgørelse
4. Forslag fra bestyrelse og medlemmer
5. Valg af bestyrelse og suppleanter
6. Valg af revisor
7. Eventuelt

Ved valg har hver deltager i interessentselskabet én stemme pr. andel.

Stemmeret kan udøves ved skriftlig fuldmagt. Hver interessent må medbringe 2 fuldmagter.

Det ordinære interessentskabsmøde er beslutningsdygtigt uanset fremmøde.

Beslutninger træffes ved simpel stemmeflertal. Såfremt stemmerne står lige bortfalder det forslag, der stemmes om.

Ved beslutninger af vidtrækkende økonomisk betydning kræves dog tilslutning fra mindst 2/3 af interessenterne. Vedtages beslutningen ikke med 2/3 af samtlige interessenter; men af mindst 2/3 af de fremmødte, kan bestyrelsen inden 14 dage indkalde til ekstraordinært interessentskabsmøde.

Beslutningen kan på et ekstraordinært interessentskabsmøde vedtages med 2/3 af de fremmødte.

Der føres protokol over det på interessentskabsmøderne passerede. Protokollen underskrives af dirigenten og de tilstedeværende bestyrelsesmedlemmer.

§ 8.

Bestyrelsen vælges for 2 år ad gangen, idet dog 2 medlemmer er på valg på det første interessentskabsmøde, efter det stiftende interessentskabsmøde, medens de resterende er på valg året efter og så fremdeles. Genvalg til bestyrelsen kan finde sted. Bestyrelsen konstituerer sig selv. Bestyrelsen antager den i stærkstrømsreglementet foreskrevne driftsleder.

Interessentselskabet tegnes af formanden og kassereren. Bestyrelsen har interessentskabets bemyndigelse til at foretage alle de nødvendige vedligeholdelsesarbejder, som er nødvendige for møllens drift, samt at formidle nødvendigt materiale til offentlig myndighed efter påkrav.

§9

Interessentselskabets regnskab følger kalenderåret.

Første regnskabsår er fra stiftelsesdatoen og til og med : 31. Dec. 2014.

Den daglige regnskabsførelse forestås af bestyrelsen. Årsregnskabet udarbejdes ved bestyrelsens foranstaltning og revideres af en af interessentselskabet valgt revisor.

Interessentselskabets resultat efter afholdelse af samtlige driftsudgifter deles mellem interessenterne i henhold til deres andel af indskudskapitalen. På det årlige interessentskabsmøde kan der ved simpelt stemmeflertal blandt de fremmødte vedtages at foretage henlæggelser.

A´ conto udbetaling finder sted normalt 4 gange årligt . Endelig afregning af overskud sker efter interessentskabsmødet. Udbetaling finder sted til den, der er registreret, som ejer af andelene på udbetalingstidspunktet.

§10

Ved salg af Interessentskabsandele, som er solgt i udbud, har de øvrige andelshavere en forkøbsret, andelene kan gå i arv. Alle handler skal godkendes af bestyrelsen, for at sikre at vedtægterne overholdes. Ligesom alle handler kun kan ske på baggrund af udfyldte formularer (som kan hentes på hjemmesiden) og godkendt / accepteret af bestyrelsen. Prisen på andelene afgøres i fri handel.

§11

Såfremt en interessant misligholder sine forpligtelser, herunder undlader efter ét påkrav at betale skyldige beløb, kan vedkommende ekskluderes af bestyrelsen uden varsel. I så fald mister misligholdende sine rettigheder. Bestyrelsen kan annullere den pågældendes andelse og foretage salg af disse bedst muligt. Restancer kan modregnes i et evt. provenu.

§12

Til vedtagelse af ændring af vedtægterne eller opløsning af interessentselskabet gælder samme betingelser, som i § 7 stk 7.

Ved opløsning realiseres interessentselskabets aktiver, og efter betaling af gæld deles provenuet eller underskuddet mellem interessenterne forholdsmæssigt efter tegnede andele.

§13.

Enhver tvist der måtte opstå mellem interessenterne, i forbindelse med interessentselskabets drift, opløsning eller fortolkning af interessentselskabets vedtægter afgøres, for så vidt problemerne ikke kan ordnes i mindelighed, ved voldgift i overensstemmelse med lov om voldgift.

Vedtaget på interessentskabsmødet den : 2 januar 2013.

Sted : Grimshavevej 7. Øksendrup. 5871 Frørup.

Dirigent : Energikonsulent Ole Andersen

Bestyrelsen:

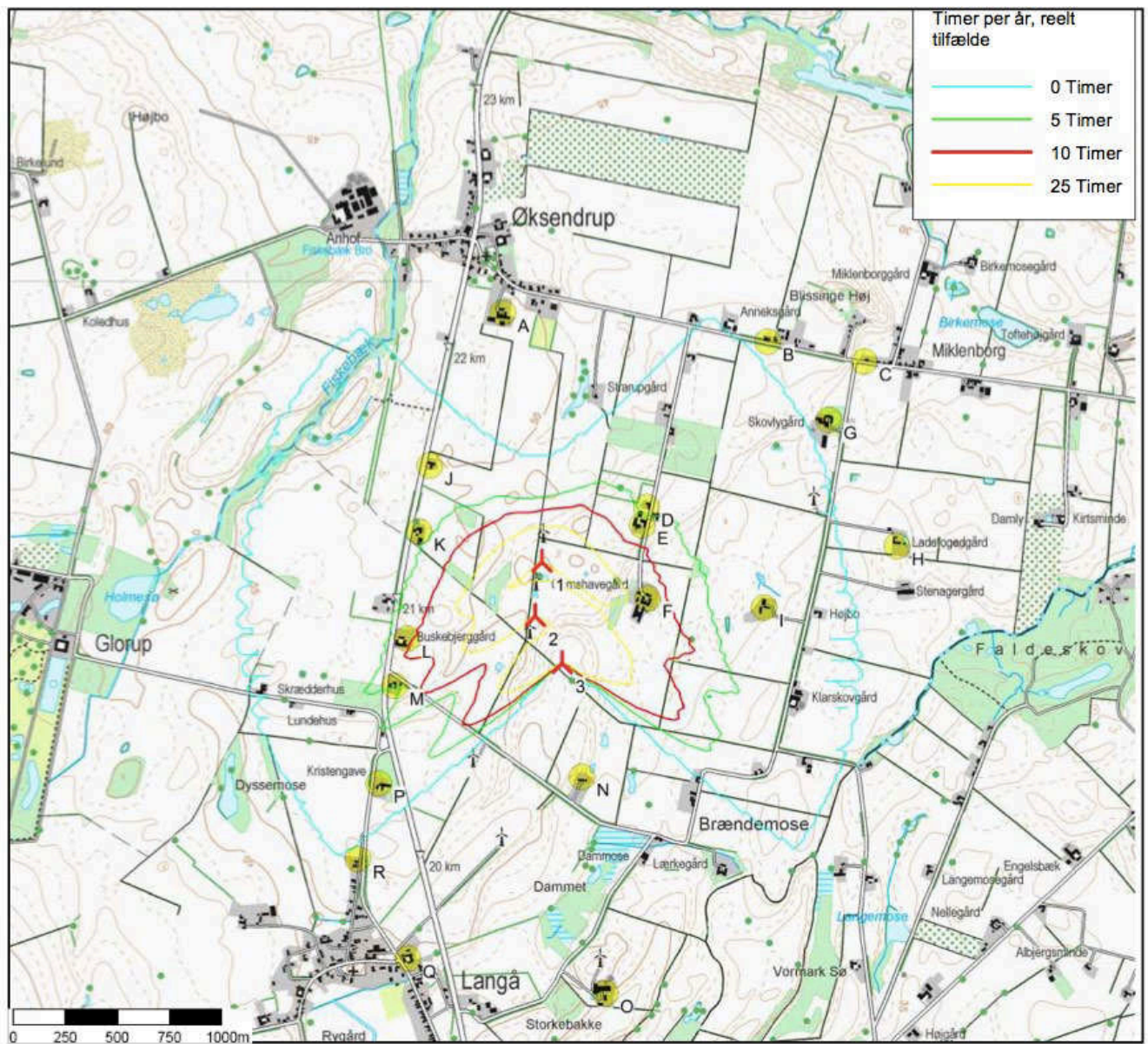
Nogens Grimshave Nash Grimshave
Kelge Jensen Eril Jensen
Andersen

---o--o--o---

Bilag 2 "SKYGGE"

Tabel 3.5 Skyggekast hos naboer. Teoretisk skyggekast uden hensyn til evt. afskærmende bevoksning og bygninger mellem møller og opholdsareal, angivet i timer: minutter udendørs og indendørs.

Adresse	Udendørs		Indendørs	
Øksendrupvej 10	0		0	
Øksendrupvej 23	0		0	
Øksendrupvej 35	0		0	
Grimshavevej 4	6:22		4:23	
Grimshavevej 6	9:16		6:35	
Grimshavevej 7	23:31		15:44	
Vormark Allé 2	0		0	
Vormark Allé 3	0		0	
Vormark Allé 4	3:14		2:17	
Svendborgvej Landevej 33	2:13		1:26	
Svendborgvej Landevej 35	5:10		3:36	
Svendborgvej Landevej 37	11:40		7:42	
Svendborgvej Landevej 39	7:02		5:04	
Kildevej 1	0		0	
Brændemosevej 2	0		0	
Byvejen 1	1:41		1:07	
Byvejen 3	0		0	



Bilag 3 "STØJ"

Lovgivningens krav er bestemt således:

- Højeste støjpåvirkning ved en vindhastighed på 6 m/s: 42 dBA
- Højeste støjpåvirkning ved en vindhastighed på 8 m/s: 44 dBA
- Ved områder udlagt til bolig-, institutions-, sommerhus- eller kolonihaveformål er de tilsvarende grænser henholdsvis 37 dBA og 39 dBA.
- Højeste lavfrekvente støjpåvirkning indendørs i beboelse i det åbne land eller indendørs i områder til støjfølsom anvendelse ved en vindhastighed på 6 m/s og 8 m/s: 20dB

Disse krav er opfyldt, jf. de viste beregninger for både alm. støj samt lavfrekvent støj. Nedenstående beregninger er hentet i VVM-rapporten og viser både eksisterende og kommende støj:

Alm. Støj:

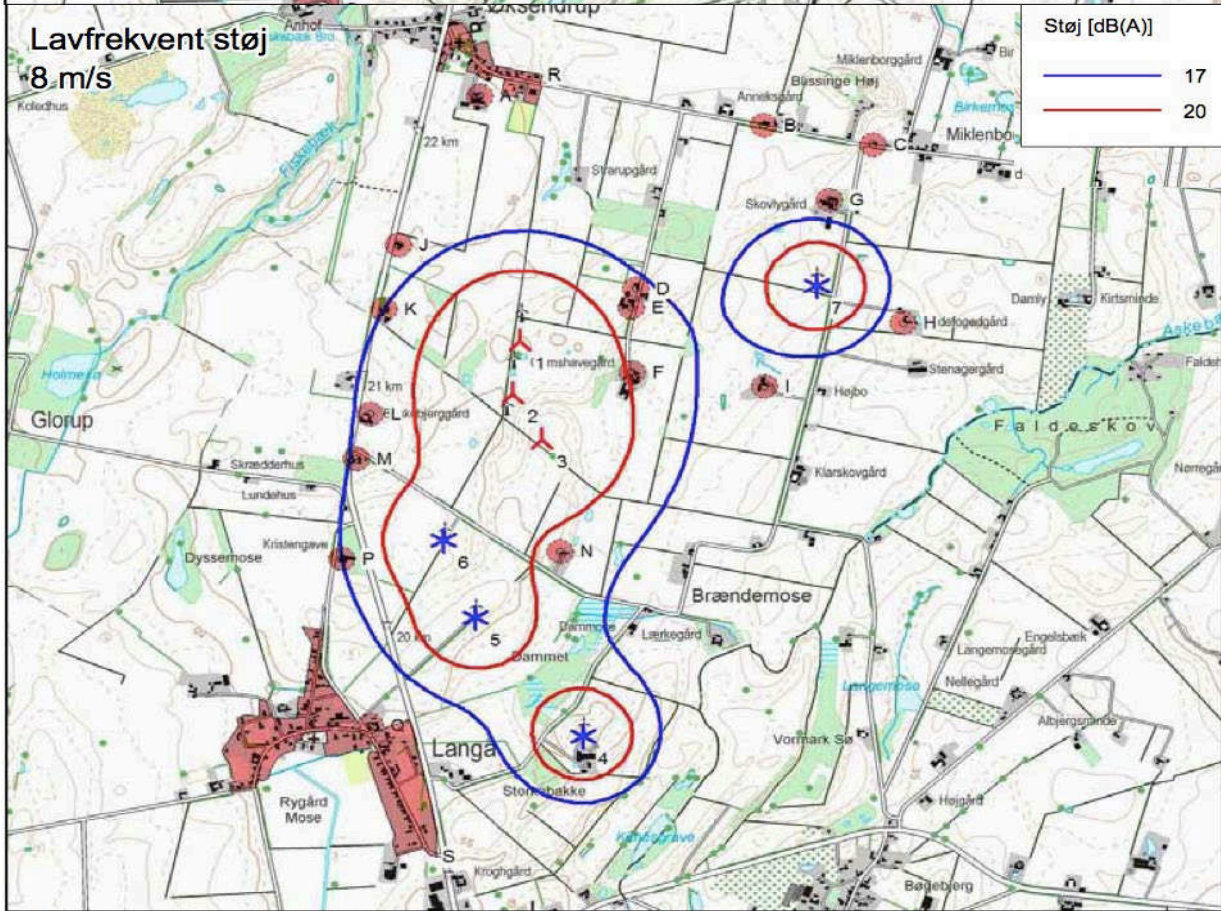
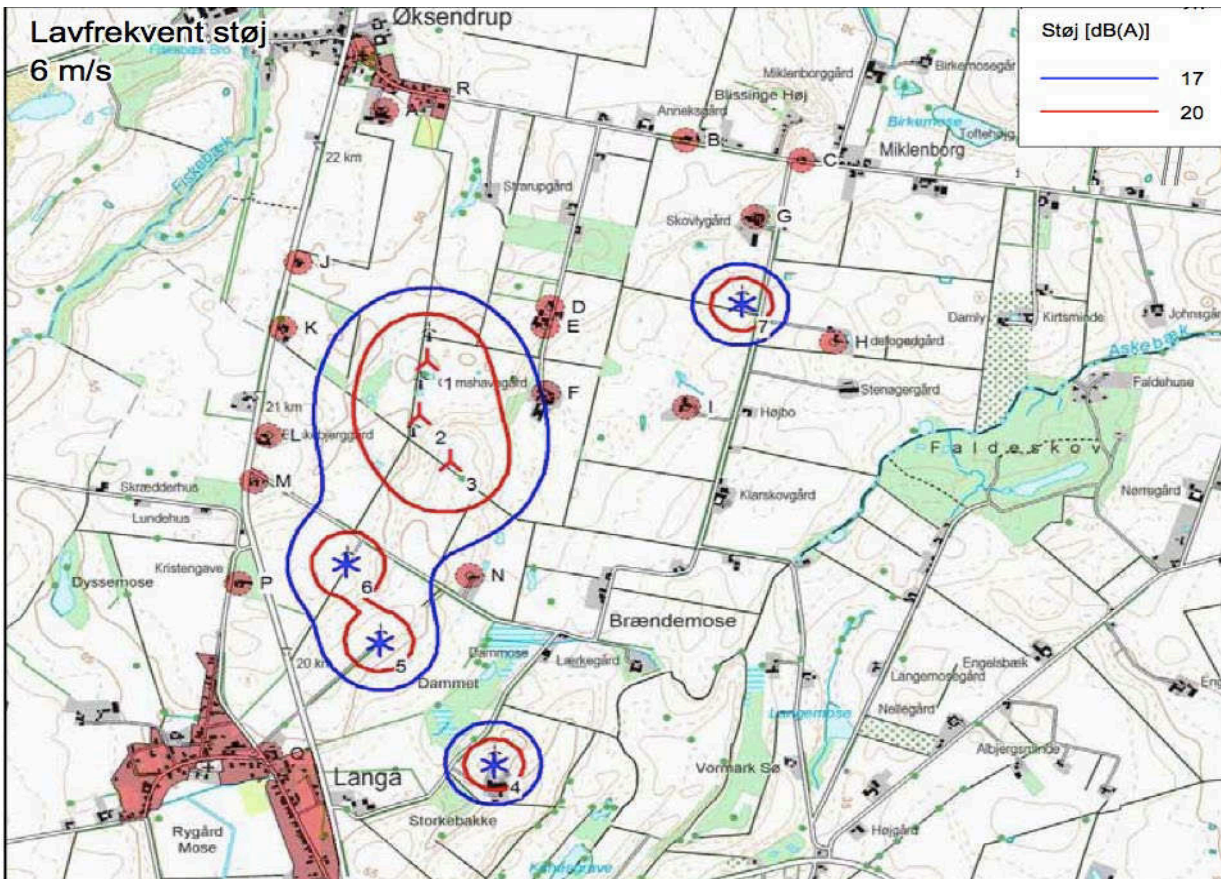
		Støj fra møller ved vindhastighed 6 m/s, dB(A)		Støj fra møller ved vindhastighed 8 m/s, dB(A)		
Adresse		Eksisterende	V66		Eksisterende	V66
Øksendrupvej 10 (A)	Krav 42 dB(A)	33,1	32,4	Krav 44 dB(A)	34,3	35,3
Øksendrupvej 23 (B)		32,8	32,5		33,7	34,7
Øksendrupvej 35 (C)		32,3	32,2		33,2	34,0
Grimshavevej 4 (D)		40,3	39,8		41,4	42,8
Grimshavevej 6 (E)		41,3	40,9		42,4	44,0
Grimshavevej 7 (F)		41,7	42,5		42,9	45,6
Vormark Allé 2 (G)		36,6	36,6		37,4	38,0
Vormark Allé 3 (H)		36,5	36,5		37,3	37,8
Vormark Allé 4 (I)		36,8	37,1		37,8	39,5
Svendborgvej Landevej 33 (J)		38,4	37,5		39,5	40,6
Svendborgvej Landevej 35 (K)		40,0	39,4		41,2	42,5
Svendborgvej Landevej 37 (L)		40,3	40,0		41,4	42,9
Svendborgvej Landevej 39 (M)		39,3	39,2		40,3	41,8
Kildevej 1 (N)		39,9	41,1		40,9	43,5
Brændemosevej 2 (O)		46,2	46,2*		46,9	46,9*
Byvejen 1 (P)		38,4	38,5		39,3	40,3
Byvejen 3 (Q)		34,7	34,8		35,5	36,3
Øksendrup (R)	Krav 37 dB(A)	33,5	32,7	Krav 39 dB(A)	34,6	35,6
Langå (S)		35,9	36,0		36,7	37,6

lavfrekvent støj:

Tabel 3.3 Lavfrekvent støjpåvirkning af nabobeboelser indendørs i beboelse i det åbne land og 'indendørs' i områder til støjfølsom arealanvendelse. Grænseværdien er 20 dB ved vindhastighed 6 m/s og 8 m/s.

Adresse	Lavfrekvent støj fra møller ved vindhastighed 6 m/s, dB(A)		Lavfrekvent Støj fra møller ved vindhastighed 8 m/s, dB(A)	
	Eksisterende	V66	Eksisterende	V66
Øksendrupvej 10 (A)	4,2	8,4	6,9	11,5
Øksendrupvej 23 (B)	6,2	8,6	9,5	11,9
Øksendrupvej 35 (C)	6,5	8,3	10,0	11,7
Grimshavevej 4 (D)	10,0	14,6	12,6	17,6
Grimshavevej 6 (E)	10,5	15,4	13,0	18,3
Grimshavevej 7 (F)	10,9	16,7	13,4	19,7
Vormark Allé 2 (G)	10,6	11,7	14,2	15,2
Vormark Allé 3 (H)	10,5	11,6	14,2	15,1
Vormark Allé 4 (I)	9,8	12,5	13,1	15,8
Svendborgvej Landevej 33 (J)	7,7	12,5	10,0	15,4
Svendborgvej Landevej 35 (K)	9,1	14,0	11,4	17,0
Svendborgvej Landevej 37 (L)	10,4	14,7	13,2	17,7
Svendborgvej Landevej 39 (M)	10,9	14,1	14,1	17,3
Kildevej 1 (N)	12,9	15,8	16,4	19,1
Brændmosevej 2 (O)	19,3	19,3*	23,0	23,0*
Byvejen 1 (P)	12,0	13,6	15,5	17,0
Byvejen 3 (Q)	9,2	10,5	12,8	14,0
Øksendrup (R)	4,7	8,8	7,4	11,9
Langå (S)	10,6	11,7	14,2	15,2

Krav 20 dB(A)



Bilag 4: Etablerings og driftsbudget (2014-2024)

WindPRO version 2.3.0.125 Ole A.

Projekt: Nyborg kommune	Skema: V-66 /1650-1750 KW.Grimshave. Aug.Budget. 3 stk. Vestas. V-66.	Udgørelse: 05-08-2014 20:58 / 1
Grimshave Møllelaug I/S Erik Jensen Langæblevej 4 5871 Frørup		Udgørelse: Fyns Energigruppe Aps. Lunden 68. Bullerup 5320 Agedrup Tel. 3126 6823
		06-08-2014 20:57/2.3.0.125

WINDBANK (Vindmølleøkonomi) - Hovedresultat

Beregning: Aug. 3 x 1750 KW.Vestas V-66.

ETABLERINGSBUDGET

3 stk Vestas V-66.

(Beløb i DKK excl. moms)

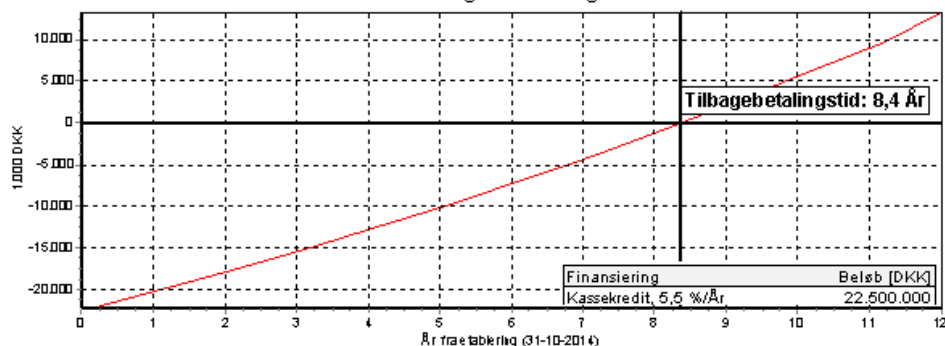
	Anlægsaktiver	Driftsudgifter
V-66 Vestas.Møller, Renov+ Indkørt	11.250.000	-
Fundament+ Nedstøb-del	2.625.000	-
Fjernovervågning	150.000	-
Elarbejde	885.000	-
Nettilslutning	1.365.000	-
Vejanlæg	675.000	-
Projekt / Honorar.	525.000	-
Jordkøb/erstatning	501.685	-
Transport+ opstilling	1.350.000	-
Køb af 3 møller a'150 KW	1.500.000	-
VVM-rapport	435.000	-
Landinsp. + Geotek.	143.315	-
Renovering af vinger..	900.000	-
Forsikring 1 år	-	195.000
Sum	22.305.000	195.000

Etablering i alt: **22.500.000** Pris pr. 1.000 kWh **3.000**

DRIFTSBUDGET (før finansiering)

Indtægter (elsalg)	Regulering	MWh/År	År 1		År 6		Middel over 12 år	
			DKK/MWh	DKK i alt	DKK/MWh	DKK i alt	DKK/MWh	DKK i alt
Fyns Energi	Inflationsreguleret: 2,0%	7.500	0,2200	1.650.000	0,2381	1.786.013	0,2200	1.650.000
Balanceomk.dækning	Årlige værdier	7.500	0,0230	172.500	0,0230	172.500	0,0182	136.450
CO2-Tilskud.	Fuldlastbegrænset: 17500 h	7.500	0,2500	1.875.000	0,2500	1.875.000	0,2294	1.720.707
10 øren fra år.12.	Årlige værdier	7.500	0,0000	0	0,0000	0	0,0057	42.726
SUM, elsalg			0,4930	3.697.500	0,5111	3.833.513	0,4733	3.549.883
-Driftomkostninger/henlæggelser:			0,0637	477.900	0,0629	471.663	0,0629	471.995
Årets resultat før skat og finansiering			0,4293	3.219.600	0,4482	3.361.850	0,4104	3.077.888
Result i % af investering (simpel forrentning)				14 %		15 %		14 %

Akkumuleret likviditet - restgæld
efter skat og finansiering



Projekt:

Nyborg kommune

Description:

V-66 /1650-1750 kW.Grimshave,
Aug.Budget. 3 stk. Vestas. V-66.

Udstavelsesdato:

06-08-2014 20:58 / 2

Ejerskab:

Fyns Energigruppe Aps.

Grimshave Møllelaug I/S

Erik Jensen
Langæblevej 4
5871 Frørup

Lunden 68, Bullerup

5320 Agedrup

Tel. 3126 6823

06-08-2014 20:57/2.3.0.125

WINDBANK (Vindmølleøkonomi) - Forudsætninger og nøgletal

Beregning: Aug. 3 x 1750 KW.Vestas V-66.

VINDMØLLEANLÆG

Vindmølletype	3 stk Vestas V-66.
Effekt SK/1 alt	1.750 kW / 5.250 kW
Navnside	47,0 m

ENERGIPRODUKTION

Beregnet energiproduktion - 0 %	7.500 MWh/År
---------------------------------	--------------

ELAFREGNING

År	DKK/kWh	År	DKK/kWh	År	DKK/kWh
2014	0,49	2019	0,51	2024	0,53
2015	0,49	2020	0,51	2025	0,51
2016	0,49	2021	0,52	2026	0,52
2017	0,50	2022	0,52		
2018	0,50	2023	0,53		

ANLÆGSBUDGET (Beløb i DKK excl. moms)

A1F	V-66 Vestas.Møller, Renov+ Indkørt	11.250.000
A1F	Fundament+ Nedstøb-del	2.625.000
A1F	Fjernovervågning	150.000
A1	Elarbejde	885.000
A1	Nettilslutning	1.365.000
A1	Vejanlæg	675.000
A1	Projekt / Honorar.	525.000
A1	Jordkøb/erstatning	501.685
D	For 2 år, Forsikring 1 år	195.000
	Transport+ opstilling	1.350.000
A1F	Køb af 3 møller a 150 kW	1.500.000
A1F	VVM-rapport	435.000
A1F	Landinsp.+ Geotek.	143.315
A1F	Renovering af vindser..	900.000
	Nettoanlægspris	22.500.000
	Pris pr. 1.000 kWh	3.000
	I alt afskrivningsberettiget beløb	20.955.000
	I alt driftsudgifter	1.545.000

A) Posten indgår i afskrivningsgrundlaget

F) Posten indgår i beregning af forsikringspræmie

D) Posten fordeles skattemæssigt over dækningsperioden

ØVRIGE FORUDSÆTNINGER

Forventet opstillingsmåned (ultimo)	10-2014
Forventet levetid	12 År
Inflation	2,0 %
Der inflationsreguleres første gang	1. Januar 2017

OPLYSNING OM KØBER

Fællesmølleprojekt med simpel beskatning efter lov af 31. maj 1996.	
Andele købt af husstand	15.000 kWh
Personer, der er medejere af andele	1
Investering for husstand	45.000 DKK
Skat vedr. mølleindtægt (1. år)	32,0 %
Skat vedr. renter	25,0 %
Bunddrag (1. år)	7.000 DKK

1. år betyder at der indtæstet årlige værdier

FINANSIERING

Låntype	Beløb [DKK]	Løbetid [År]	Rente [%]
Kassekredit	45.000		5,5

Rente på negativ kassebeholdning	6,0 %
Rente på positiv kassebeholdning	4,0 %
Rente på kassebeholdning i laug	0,0 %
Skattefradrag indbetales til afdragelse af kassekreditlån	

DRIFT OG HENLÆGGELSER

Årlige driftsudgifter	
Forsikring:	135.000 DKK fra år 0
Service:	195.000 DKK fra år 0
Årlig Lejeafgift:	4,0 % af elsalgbeløb fra år 0

Henlæggelser	
Renovering:	0 DKK i år 0. Starter i år 0

NØGLETAL

	DKK	/kW	/m2	/MWh
Etableringsomkostninger	4.286	-	-	3.000
Driftsomkostninger	90	-	-	63
Energiproduktion	1.429	-	-	-

Mindste levetid for indfrielse af lån	8,4 År
Simple tilbagebetalingstid	7,2 År
Nuværdi for andel	21.616 DKK
Nuværdi i % af investering	48,0 %
Produktionspris ved kalkulationsrente 5,0%	0,29 DKK/kWh

NØGLETAL, forklaring:

Vedr. driftsomkostninger pr. MWh: I elværkernes beregninger vedr. større møller (fra 500 kW), regnes typisk med 80 kr/MWh (8 øre/kWh) pr. år - på gode placeringer. På ringere placeringer, må et større beløb forventes. Der kan bl.a. i bladet "Naturlig Energi" findes oversigter over erfaringstal vedr. driftsomkostninger fra kørende møller.

Mindste levetid for indfrielse af lån er det år, hvor akkumuleret likviditet (kassebeholdning - eller nettortjeneste) overstiger restgælden. Simple tilbagebetalingstid er det antal år møllen er om at tjene det beløb ind (minus driftsudgifter) som projektet har kostet.

En nuværdi på "0" betyder at møllekøber netop holdes økonomisk neutral, hvis alle forudsætningerne holder. Nuværdien beregnes ved at beregne alle ind- og udbetalingerne år for år tilbage til etableringsåret, med inflationen som tilbageregningsekspONENT.

Nuværdien i % af investering indikerer hvor god investeringen er. Er den fx. 100%, betyder det at man over møllens levetid opbygger en formue der er lige så stor som anlægsinvesteringen - herudover har investeringen betalt sig selv.

Produktionspris ved kalkulationsrente beregnes ved at regne etableringsomkostningerne + rente (kalkulationsrente) + driftsudgifterne (inkl. henlæggelse) tilbage til nuværdi og dividere summen med produktionen over levetiden. Metoden anvendes ved samfundsøkonomiske projektvurderinger. I den kalkulationsrente, som staten anvender, indgår ud over diskontoen en risikovurdering.

Projekt:

Nyborg kommune

Beskrivelse:

V-66 /1650-1750 kW.Grimshave.
Aug.Budget. 3 stk. Vestas V-66.

Udstavelsesdato:

05-08-2014 20:58 / 3

Budgetkode:

Fyns Energigruppe Aps.

Grimshave Møllelaug I/S

Erik Jensen
Langæblevej 4
5871 FrørupLunden 68, Bullerup
5320 Agedrup
Tel. 3126 6823

05-08-2014 20:57/2.3.0.125

WINDBANK (Vindmølleøkonomi) - Likviditet- og driftsbudgetter

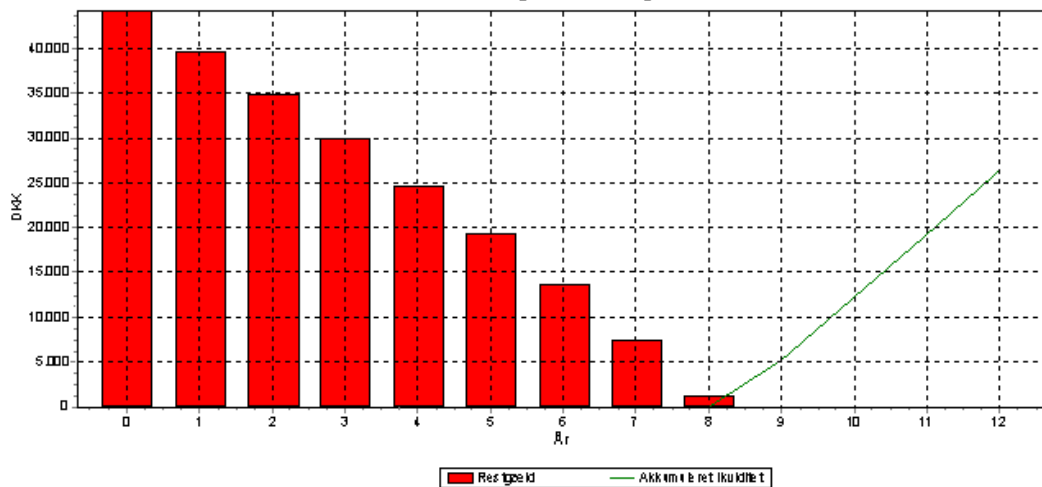
Beregning: Aug. 3 x 1750 kW.Vestas V-66.

LIKVIDITETSBUDET for 1 personer med 15,0 andele af 1.000 kWh - alle beløb i DKK

Kalenderår	2014	2015	2016	2017	2018	2019	2020	2021	2022	2023	2024	2025	2026
År fra etablering	0	1	2	3	4	5	6	7	8	9	10	11	12
INDTÆGTER	1.336	8.003	7.941	7.942	7.941	7.938	7.933	7.926	7.916	8.009	8.307	8.313	8.477
Elsalg	1.232	7.395	7.395	7.461	7.528	7.597	7.667	7.738	7.811	7.886	7.961	7.694	7.727
Renter, egen kassebeh.	0	0	0	0	0	0	0	0	0	105	346	619	749
Skattefordel, egne lån	103	608	546	481	413	341	266	188	105	19	0	0	0
UDGIFTER	1.336	8.003	7.941	7.942	7.941	7.938	7.933	7.926	7.916	2.702	1.363	1.385	1.307
Driftsudgifter	159	956	956	972	988	1.004	1.021	1.038	1.056	1.074	1.092	1.097	980
Afdrag på egne lån	764	4.539	4.726	4.958	5.201	5.455	5.719	5.996	6.285	1.358	0	0	0
Renter på egne lån	413	2.433	2.183	1.923	1.651	1.365	1.065	750	420	75	0	0	0
Skat, renter, egen kassebeh.	0	0	0	0	0	0	0	0	0	26	86	155	187
Skat, person	0	76	76	89	101	115	128	142	156	170	185	133	140
OVERSKUD	0	0	0	0	0	0	0	0	0	5.306	6.945	6.929	7.170
Kassebeholdning	0	0	0	0	0	0	0	0	0	5.306	12.251	19.180	26.350
Egen	0	0	0	0	0	0	0	0	0	5.306	12.251	19.180	26.350
Restgæld	44.236	39.698	34.972	30.013	24.812	19.358	13.638	7.643	1.358	0	0	0	0
Egne lån	44.236	39.698	34.972	30.013	24.812	19.358	13.638	7.643	1.358	0	0	0	0

DRIFTSBUDGET for 1 personer med 15,0 andele af 1.000 kWh - alle beløb i DKK

Kalenderår	2014	2015	2016	2017	2018	2019	2020	2021	2022	2023	2024	2025	2026
År fra etablering	0	1	2	3	4	5	6	7	8	9	10	11	12
INDTÆGTER, elsalg	1.232	7.395	7.395	7.461	7.528	7.597	7.667	7.738	7.811	7.886	7.961	7.694	7.727
UDGIFTER før renter og afskrivning	159	956	956	972	988	1.004	1.021	1.038	1.056	1.074	1.092	1.097	980
Forsikring	45	270	270	275	281	287	292	298	304	310	316	323	274
Service	65	390	390	398	406	414	422	431	439	448	457	466	396
Årlig Lejeafgift	49	296	296	298	301	304	307	310	312	315	318	308	309
DRIFTSOVERSKUD	1.073	6.439	6.439	6.489	6.541	6.593	6.646	6.700	6.756	6.812	6.870	6.597	6.748
SIMPEL FORRENTNING (%)	14	14	14	14	15	15	15	15	15	15	15	15	18

Restgæld og akkumuleret likviditet
efter skat og finansiering

Projekt:
Nyborg kommune

Destinations:
V-66 /1650-1750 kW.Grimshave.
Aug.Budget. 3 stk. Vestas. V-66.

Udstyrelstid:
06-08-2014 20:58 / 10

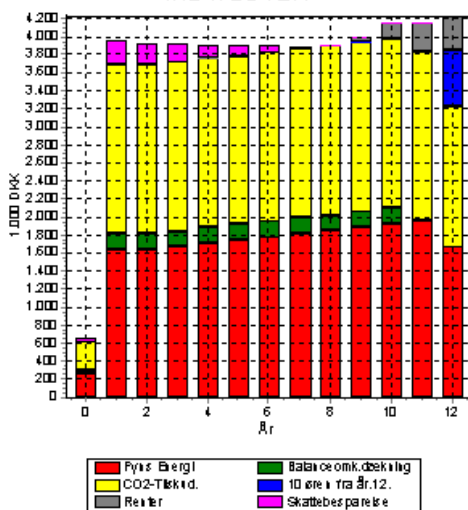
Grimshave Møllelaug I/S
Erik Jensen
Langgæblevej 4
5871 Frørup

Dragefirma:
Fyns Energigruppe Aps.
Lunden 68. Bullerup
5320 Agedrup
Tel. 3126 6823
06-08-2014 20:57/2.3.0.125

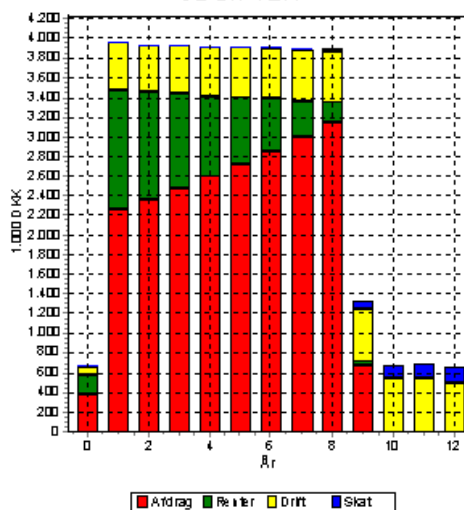
WINDBANK (Vindmølleøkonomi) - Grafer

Beregning: Aug. 3 x 1750 KW.Vestas V-66.

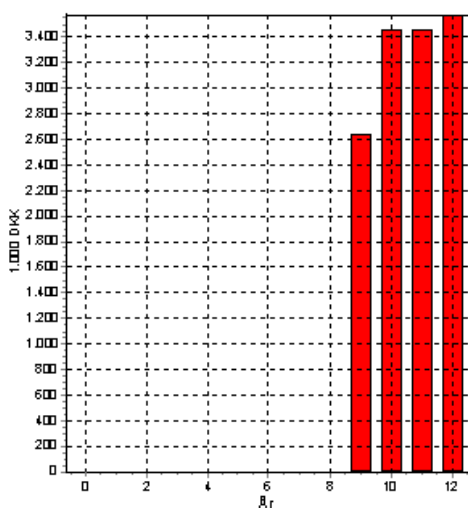
INDTÆGTER



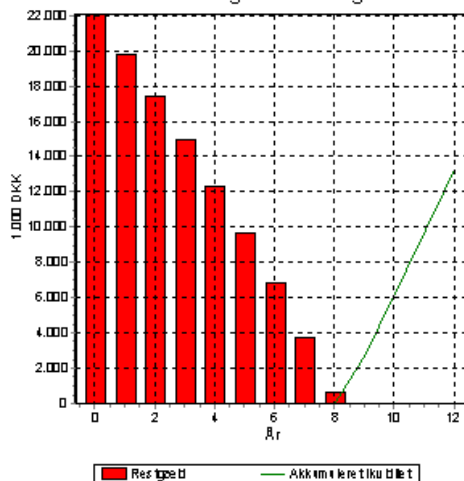
UDGIFTER



ÅRLIG LIKVIDITET



Restgæld og akkumuleret likviditet efter skat og finansiering



Bilag 5: Vindmøller og skat, moms og efterløn. Danmarks Vindmølleforening.

http://www.dkvind.dk/html/okonomi/filer/orientering_skat_mm.pdf

(I det trykte udbudsmateriale vil denne pdf-fil naturligvis være med)

Bilag 6: Revisorerklæring fra statsautoriseret revisor Censusrevision



Wichmandsgade 1
DK-5100 Odense C
Tlf: +45 6315 1350
Fax: +45 6315 1351
CVR nr: 3019 7925
www.censusrevision.dk

Den uafhængige revisors erklæring på udbudsmaterialet

Til direktionen i Fyns Energigruppe ApS

Efter aftale med Jacob Friis har vi udarbejdet nærværende erklæring til brug for udbud af anparter i Grimshave Møllelaug I/S i henhold til Lov om fremme af vedvarende energi § 14, stk. 5 i forbindelse med lovpligtigt udbud af vindmølleandele i interessentskabet.

Jacob Friis har ansvaret for projektet som beskrevet i udbudsmaterialet. Vores ansvar er på grundlag af vores arbejde at udtrykke en konklusion om, hvorvidt projektet opfylder de betingelser, der er nævnt i Lov om fremme af vedvarende energi § 14, stk. 5.

Det udførte arbejde

Vores arbejde er udført i overensstemmelse med den internationale standard om andre erklæringsopgaver med sikkerhed og yderligere krav ifølge dansk revisorlovgivning med henblik på at opnå høj grad af sikkerhed for vores konklusion. Vi har gennemgået udbudsmaterialet og har i den forbindelse foretaget undersøgelse af, om materialet opfylder de betingelser, der fremgår af Lov om fremme af vedvarende energi vedrørende udbud af vindmølleandele til lokale borgere med køberet. Vi har undersøgt udbudsmaterialets oplysninger om økonomiske forhold, herunder opstilling af anlægsbudget, driftsprognose samt hoved- og nøgletal, som vi har påset korrekt uddraget og gengivet fra det udarbejdede budget.

Det er vores opfattelse, at det udførte arbejde giver et tilstrækkeligt grundlag for vores konklusion.

Konklusion

Det er vores opfattelse, at projektet opfylder følgende betingelser om at;

- der udbydes ejerandele svarende til mindst 20% af projektets produktion til de personer, som er berettiget til at afgive købstilbud,
- den påtænkte selskabsretlige ramme for virksomheden udgør en selvstændig juridisk enhed i form af Grimshave Møllelaug I/S,
- der i udbudsmaterialet for Grimshave Møllelaug I/S fremgår oplysninger om hæftelsen pr. andel. Hæftelsen er en direkte, solidarisk og personlig hæftelse over for interessentskabets forpligtelser. Indbyrdes hæfter interessenterne i forhold til deres ideelle andel i interessentskabet,

- vedtægterne udtrykker rammer for interessentskabets mulighed for gældsoptagelse,
- der udbydes andele svarende til en årlig produktion på 1.000 kWh pr. andel, og at prisen pr. andel er fastsat til kostpris med tillæg af honorar for projektering,
- at de vilkår, der gælder for udbudte andele, ikke er dårligere end de vilkår, der gælder for andre andele i interessentskabet,
- oplysninger om økonomiske forhold i øvrigt anses for retvisende.

Odense, den 6. juni 2014

Census

Statsautoriseret revisionsaktieselskab



John Eric Rath Petersen
Statsautoriseret revisor

Bilag 7: Tegningsaftale

GRIMSHAVE MØLLELAUG I/S

TEGNINGSTILSAGN

Undertegnede:

Navn: _____

Adresse: _____

By: _____

Cpr.nr.: _____

Tlf.nr.: _____

E-mail: _____

Bankkonto Reg.nr.: _____ Konto nr: _____

Fast bopæl indenfor 4,5 km til nærmeste mølle (sæt kryds): Ja Nej

Fast bopæl i Nyborg Kommune i tegningsperioden: Ja Nej

Afgiver herved tilbud om at ville tegne i alt _____ andele mod et indskud på DKK 3000 pr. dele, i alt DKK _____ i Grimshave møllelaug I/S.

Vilkårene herfor er følgende:

Alle de ovenfor afgivne oplysninger, herunder navn, adresse m.v., skal være afgivet for at tilbuddet om tegning anses for gyldigt.

Tegning af andele i Grimshave møllelaug I/S sker i overensstemmelse i med reglerne for køberetsordningen fastsat i VE-loven (lov nr. 1074 af 8. november 2011).

Kapitalbehovet (anskaffelsessummen) for vindmøllen med fundament m.v. er budgetteret til i alt DKK 22.500.000 ekskl. moms, hvilket svarer til i alt DKK 3000 pr. andel. Indbetaling fra deltagerne udgør således 100% af det samlede kapitalbehov

Beløbet på DKK 3000 pr. andel forfalder til betaling inden tegningsfristens udløb Tirsdag den 7/10 2014 kl. 16.00. Indbetaling skal ske på Grimshave møllelaugs spærrede konto i Ringkjøbing Landbobank, **Reg.nr.: 7670 Konto nr: 5405225** og mærkes med indbetalerens navn og fødselsdato.

Hvis ikke tegningsbeløbet bliver indbetalt rettidigt anses den pågældende tegning som værende ugyldig.

Såfremt Grimshave møllelaug I/S mod forventning ikke realiseres vil indbetalte beløb blive tilbagebetalt.

Tegningen af andele i Grimshave møllelaug I/S kan fortrydes. Sker fortrydelsen senere end 14 dage efter tegningen sker det mod et gebyr på 5% af tegningsbeløbet. Tegningen kan ikke fortrydes senere end tegningsfristens udløb.

Fortrydelsesretten udnyttes ved at give meddelelse til Fyns Energigruppe ApS, hvorefter Tegningstilsagnet annulleres og det allerede erlagte indskud refunderes efter ovenstående retningslinjer.

Ved underskrift af nærværende Tegningstilsagn accepteres det, at opstiller Grimshave møllelaug I/S i samarbejde med Fyns Energigruppe ApS gennemfører alle nødvendige dispositioner i forbindelse med udviklingen og rejsningen af vindmøllen.

Ved underskrift accepteres endvidere vedtægter for Grimshave møllelaug I/S, herunder at overfor tredjemand hæfter interessenten direkte, solidarisk, personligt og ubegrænset for selskabets forpligtelser. Endvidere accepteres at den siddende bestyrelse i Grimshave møllelaug I/S foretager alle nødvendige dispositioner i forbindelse med drift og etablering af Grimshave møllelaug I/S.

Det udfyldte tegningstilsagn skal sammen med dokumentation for indbetaling være modtaget hos Fyns Energigruppe ApS, att: Jacob Friis, Lunden 68, 5320 Agedrup senest tirsdag den 7/10-2014 kl. 16.00

Der accepteres ingen forbehold eller tegning via fuldmagt.

Jeg erklærer, at have modtaget og læst følgende materiale:

- Købsmateriale for Grimshave møllelaug I/S inkl. bilag.

Dato: / 2014

Underskrift.

Bilag 8 Ansvarserklæring

Ansvarserklæring

Grimshave møllelaug I/S

Undertegnede erklærer hermed, at oplysningerne i det samlede udbudsmateriale, efter min/vores bedste overbevisning, er retvisende og indeholder alle nødvendige oplysninger om vindmølleprojektet i forbindelse med udbuddet af andele i mølleprojektet ved GRimshave, Nyborg Kommune. Efter min/vores opfattelse indeholder materialet samtidig alle relevante oplysninger af økonomisk og juridisk karakter, som kan have væsentlig betydning for investoren samt deres eventuelle rådgivere i forbindelse med investeringsbeslutningen .

Venligst
Grimshave Møllelaug I/S

Dato: 14/4-2014



Erik Jensen