

## Notat

Folketingets Indfødsretsudvalg



Udlændinge- og  
Integrationsministeriet

### Orientering til Indfødsretsudvalget om behandlingen af ansøgninger om dansk indfødsret – 4. kvartal 2020

#### Prioriteringer og udvikling i 4. kvartal 2020

Indfødsretskontoret gik ind i 4. kvartal 2020 med ca. 6.300 verserende ansøgninger om dansk statsborgerskab og ud af kvartalet med ca. 6.600 verserende ansøgningssager. Stigningen i antallet af verserende sager skyldes, at kontoret i forlængelse af afholdelse af indfødsretsprøven den 25. november 2020 helt som ventet har modtaget mange nye ansøgninger i december måned.

Kontoret har i 4. kvartal samlet modtaget 1.905 nye ansøgninger og har afgjort 1.590 sager. Antallet af nye ansøgninger i december udgør mere end halvdelen af de ansøgninger, som kontoret har modtaget i 4. kvartal (1.154).

Den gennemsnitlige liggetid i 4. kvartal, dvs. gennemsnittet for, hvor længe en indfødsretssag verserer i kontoret, er faldet fra 229 dage i september 2020 til 210 dage i december 2020.

Den samlede gennemsnitlige sagsbehandlingstid falder også fortsat. Den gennemsnitlige sagsbehandlingstid for sager afgjort i 1. halvår 2020 var på 514 dage, dvs. ca. 17 måneder. I 3. kvartal var den gennemsnitlige sagsbehandlingstid på 455 dage, dvs. ca. 15 måneder. I 4. kvartal var den 389 dage, dvs. lige over 12 måneder. Den gennemsnitlige sagsbehandlingstid for sager afgjort i 2020 samlet set (1.-4. kvartal) var 473 dage, dvs. lige knapt 16 måneder. Ministeriets hjemmeside blev den 7. januar 2020 opdateret med det nye tal for den gennemsnitlige sagsbehandlingstid for sager afgjort i 2020.

Kontoret har i 4. kvartal 2020 haft fortsat fokus på at afvikle de ældste sager i kontoret. Disse sager følges helt tæt med henblik på, at de kan blive afsluttet hurtigst

8. februar 2021

Udlændinge- og  
Integrationsministeriet

Indfødsret  
Slotsholmsgade 10  
1216 København K

Tel. 70 80 24 50  
Mail [indfoedsret@uim.dk](mailto:indfoedsret@uim.dk)  
Web [www.uim.dk](http://www.uim.dk)

CVR-nr. 36977191

Sagsbehandler  
Birgitte Buchwald Jørgensen

Tel. 61 98 36 48  
Mail [BBJ@uim.dk](mailto:BBJ@uim.dk)

Sags nr. 2020 - 4509  
Akt-id 1517900

muligt. Antallet af sager, der har verseret i mere end 24 måneder, er nedbragt fra ca. 60 sager ved udgangen af 3. kvartal til ca. 35 sager ved udgangen af 4. kvartal.

Kontoret fortsatte i 4. kvartal 2020 sit fokus på de verserende "sygdomssager". Målet er, at sagsbehandlingstiden for en sygdomssag gennemsnitligt ikke er højere end sagsbehandlingstiden for kontorets sager generelt. Den gennemsnitlige sagsbehandlingstid var for sygdomssager afgjort i 3. kvartal 446 dage mod gennemsnitligt 455 dage for kontorets sager generelt. I 4. kvartal var den gennemsnitlige sagsbehandlingstid for sygdomssager på 373 dage og 389 dage for alle sager. Sygdomssagerne udgjorde ved udgangen af 3. kvartal ca. 690 sager. Ved udgangen af 4. kvartal var dette tal nedbragt til ca. 590 sager.

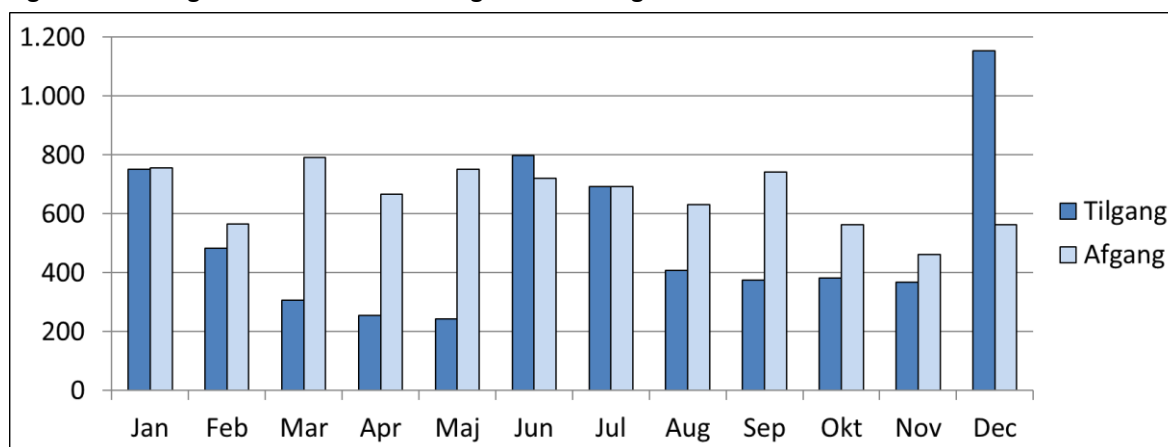
Endelig er der i 4. kvartal 2020 gjort en særlig indsats for at få afsluttet ansøgninger indkommet i 2019. Ved udgangen af 4. kvartal var der ca. 980 sager. Det er forventningen, at de fleste af disse vil være afsluttet inden udgangen af 1. kvartal 2021.

#### **Statistik for 4. kvartal 2020**

Generelt bemærkes, at alle tal er foreløbige, opgjort på baggrund af registreringer i udlændingemyndighedernes elektroniske sagsbehandlingssystem. De statistiske oplysninger er behæftet med en vis usikkerhed, idet udlændingssystemerne, som Indfødsretskontoret benytter, er opbygget som journaliserings- og sagsbehandlingssystemer og ikke som egentlige statistiksystemer.

I figur 1 fremgår udviklingen i tilgangen og afgang af sager om indfødsret ved naturalisation.

**Figur 1. Udvikling i antallet af indkomne og afsluttede sager**



I figur 2 fremgår udviklingen i antallet af verserende sager om indfødsret ved naturalisation.

**Figur 2. Udvikling i antallet af verserende sager**



I tabel 1 fremgår antallet af verserende sager om indfødsret ved naturalisation fordelt på indgivelsestidspunkt.

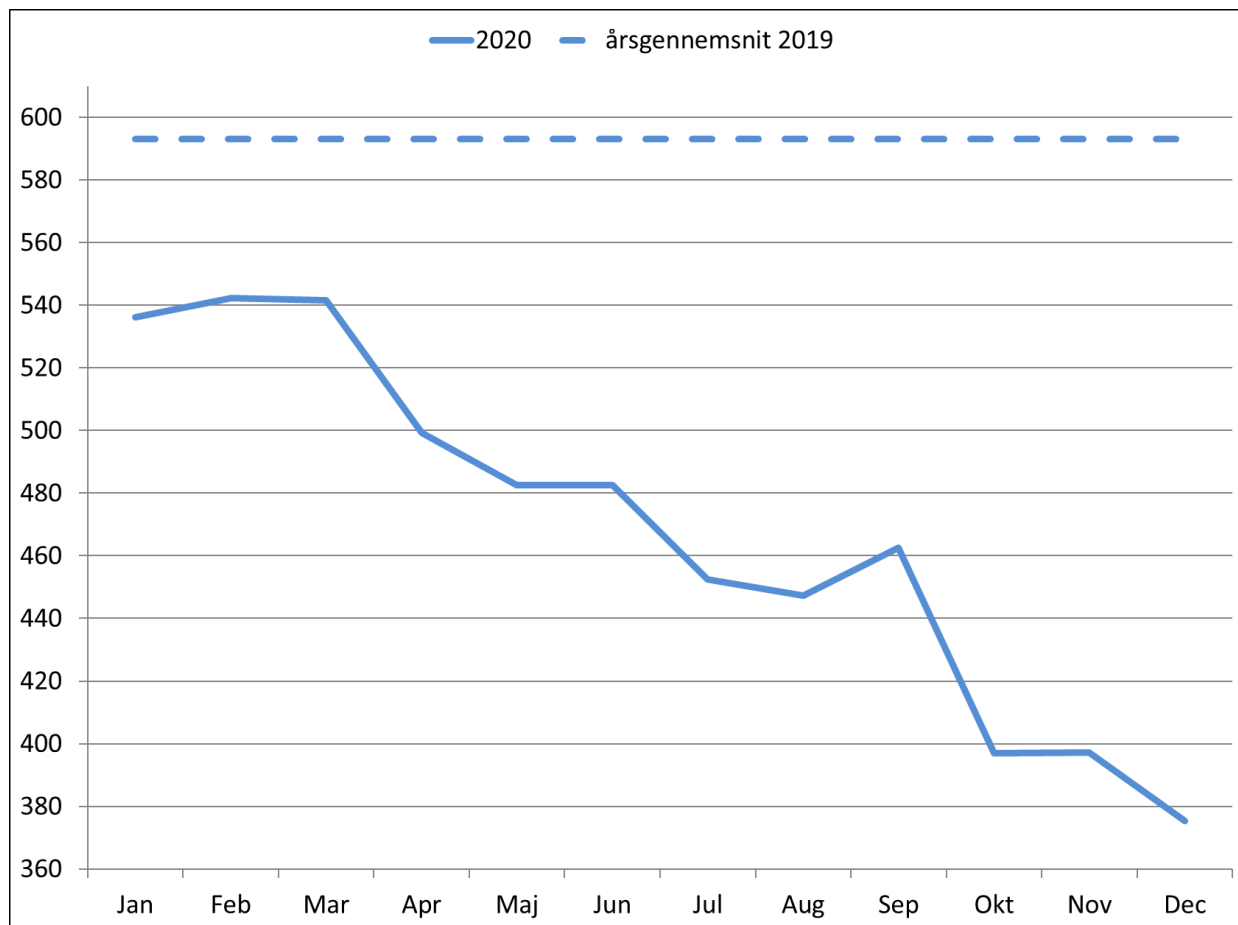
**Tabel 1. Antal verserende sager ved udgangen af kvartalet fordelt på indgivelsestidspunkt\***

	Antal
Indgivet i 2016	2
Indgivet i 2017	2
Indgivet i 2018	23
Indgivet i 2019	977
Indgivet i 2020	5.434

\* Det bemærkes i forhold til de angivne verserende sager fra 2017 (2 sager), at der for den enes vedkommende er tale om en sag, der tidligere var afgjort, men på grund af fejl i sagsbehandlingen er blevet genoptaget i november måned 2020. I denne sag er der truffet ny afgørelse i januar 2021, hvormed sagen igen er afsluttet. Den anden sag vedrører en ansøgning, som er indgivet i 2017, men som ved en fejl ikke er blevet oprettet i systemet før januar 2021. Denne sag bliver nu hastebehandlet og forventes afsluttet i 1. kvartal 2021.

I figur 3 fremgår udviklingen i den gennemsnitlige sagsbehandlingstid. Den gennemsnitlige sagsbehandlingstid er beregnet på baggrund af afgjorte sager om indfødsret ved naturalisation.

Figur 3. Udvikling i den gennemsnitlige sagsbehandlingstid



I tabel 2 fremgår udviklingen i den gennemsnitlige sagsbehandlingstid fordelt på afgørelsestyper. Sager, der er afgjort i kategorien "Hurtig afslag" omfatter sager, der på baggrund af en indledende screening behandles i en hurtigere procedure. Det vil typisk være sager, hvor en ansøger har begået kriminalitet, ikke har en tidsubegrænset opholdstilladelse eller den relevante indfødsretsprøve. Den gennemsnitlige sagsbehandlingstid er beregnet på baggrund af afgjorte sager om indfødsret ved naturalisation.

Tabel 2. Udvikling i den gennemsnitlige sagsbehandlingstid fordelt på afgørelsestyper

	Jan	Feb	Mar	Apr	Maj	Jun	Jul	Aug	Sep	Okt	Nov	Dec	2020
<b>Afsluttede sager</b>	<b>536</b>	<b>542</b>	<b>541</b>	<b>499</b>	<b>482</b>	<b>482</b>	<b>452</b>	<b>447</b>	<b>463</b>	<b>397</b>	<b>397</b>	<b>375</b>	<b>473</b>
Optaget på lovforslag	549	537	505	501	513	510	496	461	457	423	412	403	489
Afslag	595	605	629	566	520	489	475	433	490	404	406	377	520
- heraf hurtig afslag	79	82	75	104	75	70	68	153	121	128	163	115	95
Anden afgang	216	166	159	173	502	268	133	306	316	157	204	95	211

I figur 4 fremgår udviklingen i den gennemsnitlige liggetid. Den gennemsnitlige liggetid er beregnet på baggrund af verserende sager om indfødsret ved naturalisation.

**Figur 4. Udvikling i den gennemsnitlige liggetid**

