



VELKOMMEN



TILHØRER KALAALLIT AIRPORTS A/S. Må ikke kopieres eller gengives uden Kalaallit Airport A/S' tilladelse

Dagsorden:

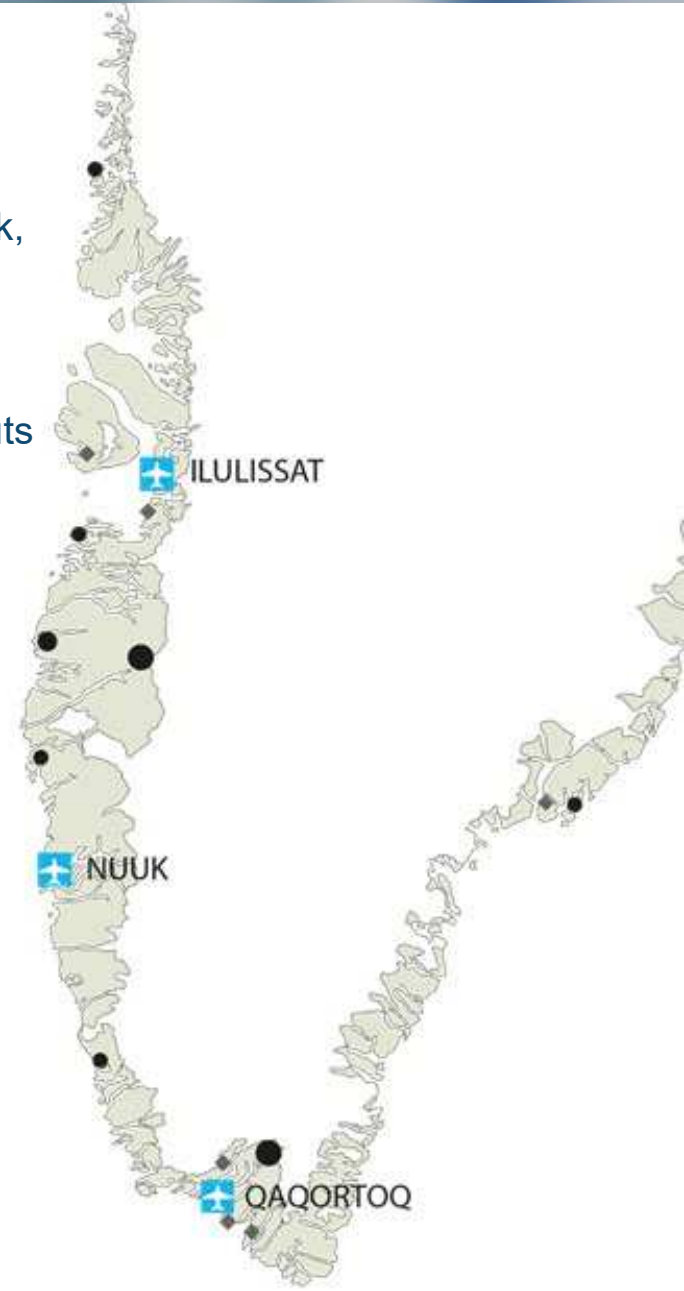
- Velkomst
- Kalaallit Airports Holding a/s
 - Virksomhedsstruktur
 - Organisation
- Kalaallit Airports Domestic a/s
 - Status på Qaqortoq lufthavn
 - Finansiering og drift
- Kalaallit Airports International a/s
 - Status på Nuuk Lufthavn
 - Status på Ilulissat Lufthavn
 - Finansiering og drift
- Afrunding og spørgsmål

Kalaallit Airports formål:

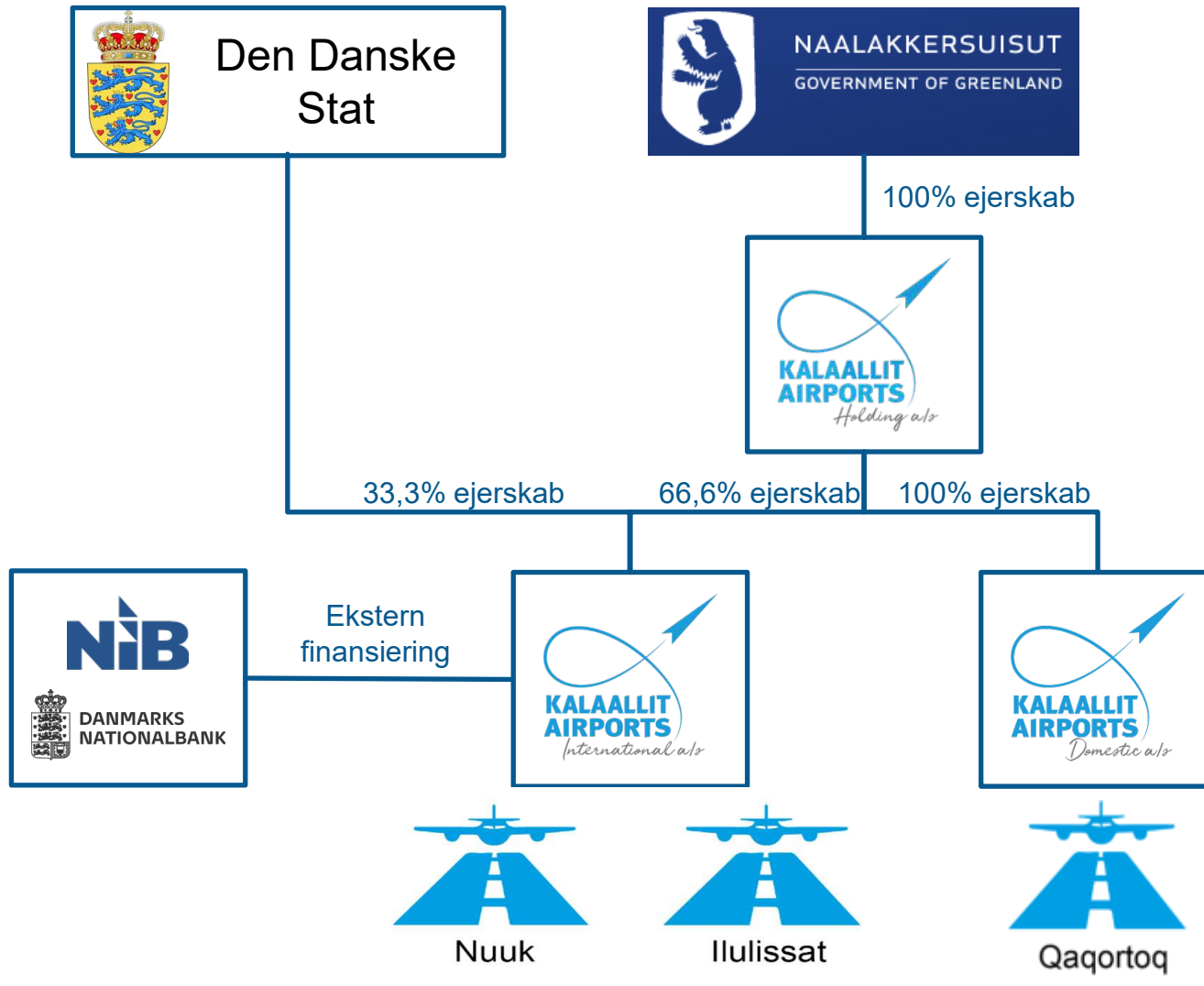
Selskabets formål er at anlægge, eje og drive lufthavne i Nuuk, Ilulissat og Qaqortoq.

De tre lufthavnsprojekter blev dimensioneret ud fra Inatsisartuts beslutning den 2. december 2015;

- Nuuk 2.200 meter landingsbane
- Ilulissat 2.200 meter landingsbane
- Qaqortoq 1.500 meter landingsbane



Organisation & ejerskabsstruktur



Bestyrelse Kalaallit Airports Holding og Domestic

Formand:
Udpeget af det
Grønlandske Selvstyre

Kjeld Zacho Jørgensen
Prof. Bestyrelsesmedlem
Tidl. Adm. direktør for Billund Lufthavn



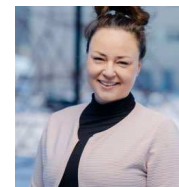
Næstformand:
Udpeget af det
Grønlandske Selvstyre

Niels Thomsen
Tidl. Adm. direktør Halibut Greenland ApS
Tidl. Bestyrelsesformand for KNI A/S



Ordinært medlem:
Udpeget af det
Grønlandske Selvstyre

Randi Vestergaard Evaldsen
Sortiment og Logistikchef Kalaallit Nunaanni Brugseni
Tidl. Formand for Demokraatit



Ordinært medlem:
Udpeget af det
Grønlandske Selvstyre

Julia Pars
Selvstændig konsulent
Tidl. Adm. direktør for Visit Greenland



Bestyrelse Kalaallit Airports International

Udover bestyrelsen i Holding og Domestic

Ordinært medlem:

Udpeget af den
Danske Stat

Merete Eldrup

Prof. Bestyrelsesmedlem
Tidl. Adm. direktør på TV2
Formand i Nykredit Realkredit a/s



Ordinært medlem:

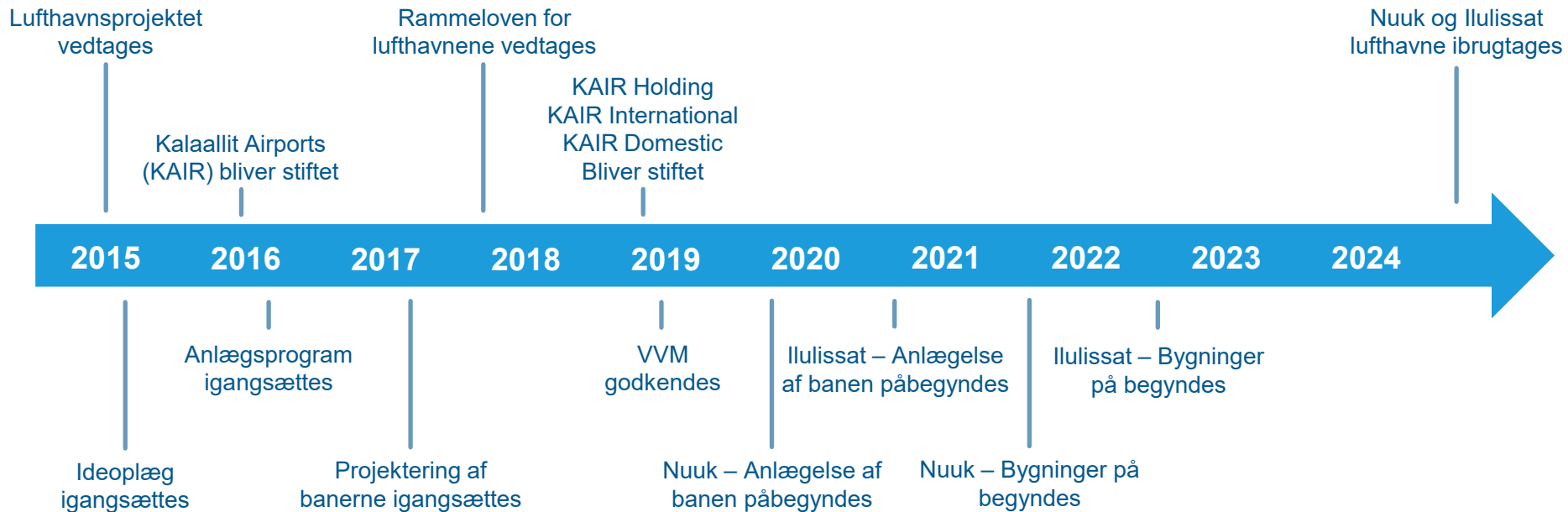
Udpeget af den
Danske Stat

Marlene Haugaard

Senior Vice President -
Business Support & Engineering i NCC
Tidl. Bestyrelsesmedlem i Københavns lufthavn



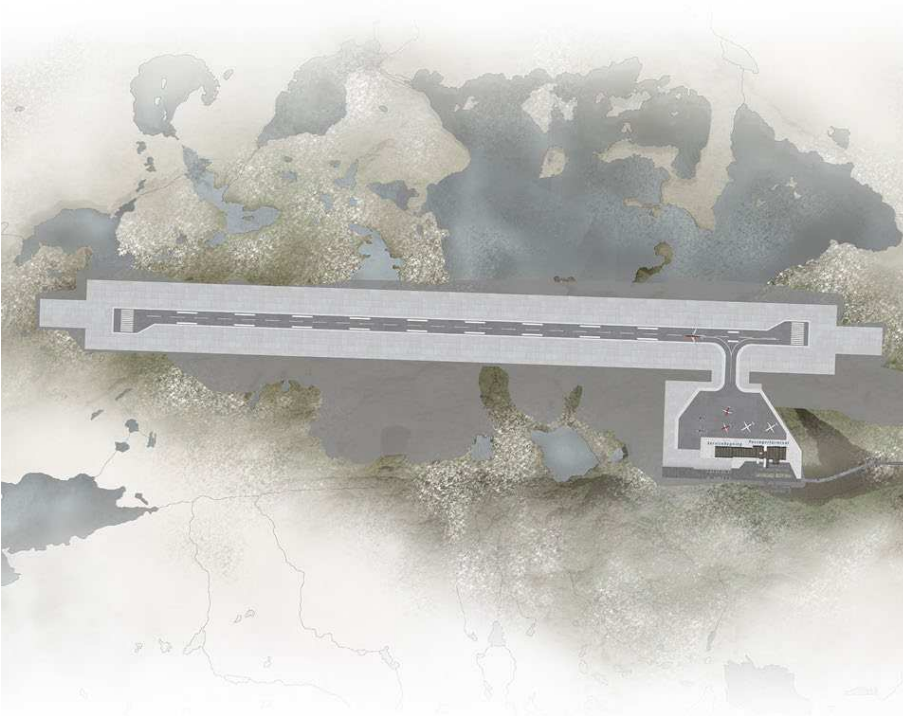
Tidslinje Nuuk & Ilulissat



Qaqortoq Lufthavn 1.500 meter bane



Qaqortoq Lufthavn



Landingsbane

2021 – 2024 anlægsperiode

1.500 meter landingsbane

ICAO ref. Code 3C, non precision approach

- Detailprojektering færdigt 2020
- Genudbud, hovedentreprise primo 2021
- Anlægsopstart sommer 2021



Bygninger

2022 – 2024 byggeperiode

Nyt AFIS tårn, service- og terminalbygning:

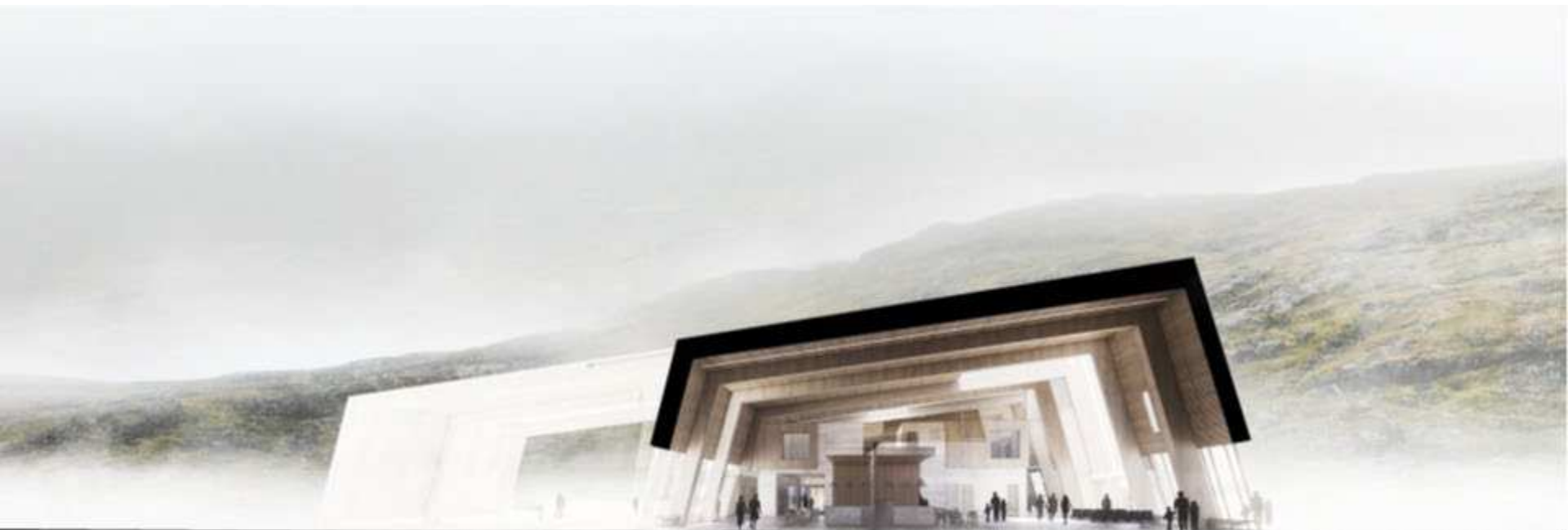
- Dispositjonsforslag færdigt 2020
- Totalentrepriseudbud primo 2021
- Opstart sommer 2022

Qaqortoq Lufthavn

Kapacitet: 200 pax pr. time

Terminalen

- Ca. 2.000 m².
- Selfservice check-in, bagdrops & speedgates
- Venteområde
- 200 passagerer pr. time
- Design med fokus på komfort og flow



Finansiering

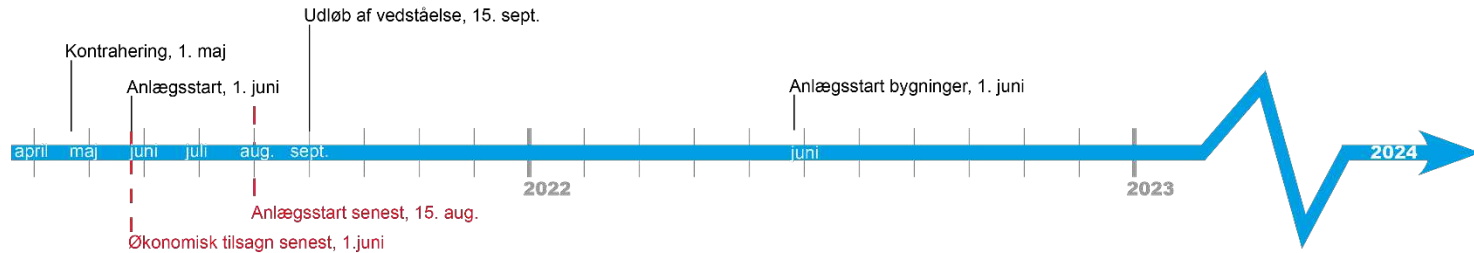
- Kalaallit Airports Domestic, som skal opføre Qaqortoq Lufthavn er 100% ejet af Selvstyret gennem Kalaallit Airports Holding a/s.
- Forretningsplanen for Qaqortoq Lufthavn viser, at der ikke vil være mulighed for at optage ekstern finansiering.
- Der bevilliget et budget på 670 mio. kr.

Drift

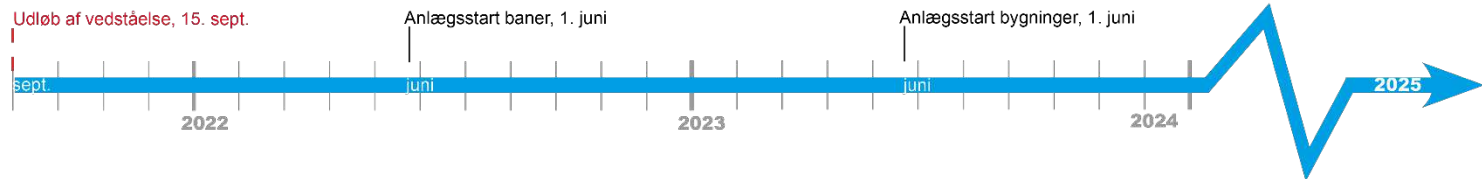
- Sammenlægning af MIT og KAIR Domestic undersøges jf. "Kommissorium for arbejdsgruppen vedrørende fremtidig organisering af lufthavnsdrift" af 26 august 2019
- Det forventes at Qaqortoq lufthavn vil beskæftige 25-35 personer
- Servicekontrakt er nødvendig for at drive lufthavnen

Oplæg til ny tidsplan

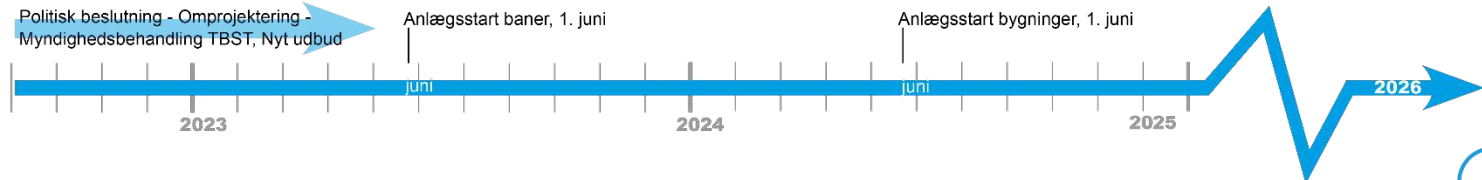
ANLÆGSTIDSPLAN - 1.500 meter bane, **udbudt**



ANLÆGSTIDSPLAN - 1.500 meter bane, **opstart i forår 2022**



ANLÆGSTIDSPLAN - ny banelængde, **opstart i forår 2023**



Nuuk Lufthavn 2.200 meter bane





Konstruktionsfaser

Fase I

2019- 2022 ny landingsbane syd:

- Midlertidig lukning af Illerngit
- Stenbrud syd
- Opfyldning af dal ved Stanislaws Plads
- Forarbejde til ny terminal
- Bygning af ny taxiway til eksisterende terminal
- Sydbanen tages i brug

Fase II

2022- 2024 ny landingsbane nord:

- Midlertidig lukning af Siaqqinneq
- Ny lufthavnsvej
- Stenbrud nord
- Konstruktion af nordlig bane
- Konstruktion af ny terminal og servicebygning
- Eksisterende terminal fjernes

Ny lufthavn åbner efteråret 2024

Ilulissat Lufthavn 2.200 meter bane





Baneprojektet

- 2.200-meter landingsbane
- Ca. 6 mio. m³ fjeld skal fjernes
- Permafrost skal fjernes
- Konstruktion af kystsikring
- Hundeslædespor
- Færdiggørelse Ny vej

Konstruktionsfaser

Fase I

Konstruktion af bane startede foråret 2020

Fase II

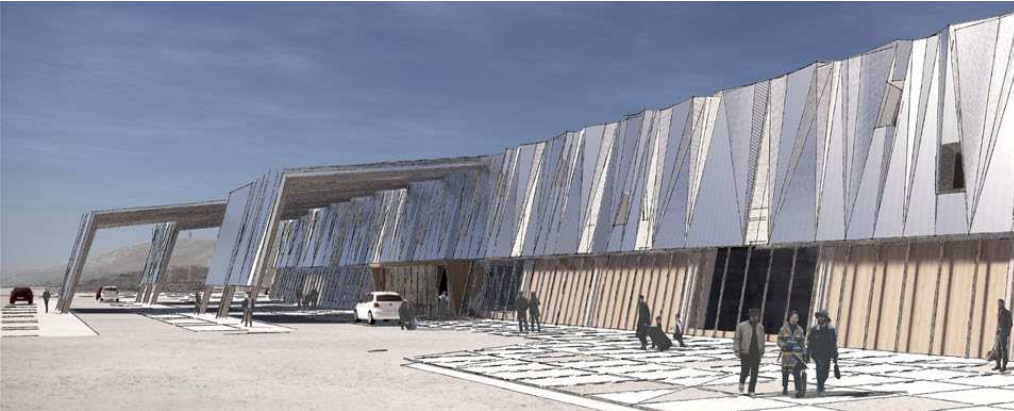
Konstruktion af bygninger start sommer 2022

Fase III

Åbning af ny lufthavn efterår 2024

Ilulissat International Lufthavn

Kapacitet: 600 pax pr. time



Bygninger

2022 – 2024 byggeperiode

Nyt AFIS tårn, service- og terminalbygning:

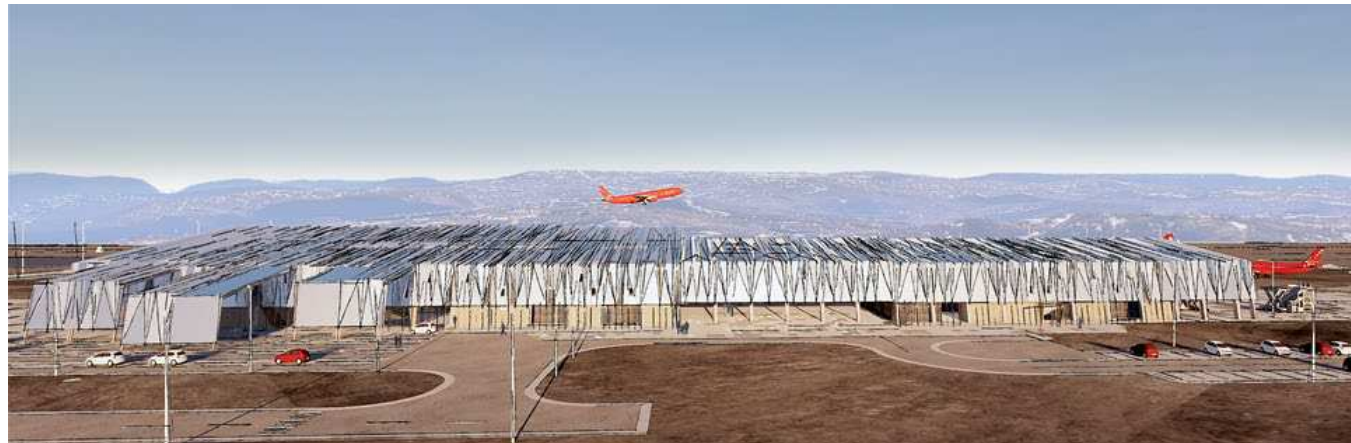
- Ca. 6.000 m² terminal
- Selv check-in, bagage drop og speedgates
- Taxfree butik
- Cafe og venteområder
- EU-one stop security

Landingsbane

2020 – 2024 anlægsperiode

2.200 meter landingsbane

- ICAO ref. Code 4E
- ILS CAT I
- Banecenterlys
- Regularitet 98%



Finansiering

- Kalaallit Airports International a/s som opfører Nuuk og Ilulissat Lufthavne er ejet af Selvstyret med 2/3 og Den Danske Stat med 1/3
- Den Danske Stat har indskudt 700 mio. kr. og Selvstyret 1.400 mio. kr. i egenkapital
- Der er optaget et lån i Nationalbanken (Genudlån) på 450 mio. kr.
- Der er optaget et lån Nordisk Investerings Bank på 450 mio. kr.
- Der arbejdes på at optage endnu et lån på 900 mio. kr. enten som genudlån, på det kommercielle marked eller en kombinationer af disse.
- I alt 3.900 mio. kr. i finansiering

Drift

- Koncessionen i hhv. Nuuk og Ilulissat vil ligge i Kalaallit Airports International, jf. den ejerftale som er indgået.
- Det undersøges om og på hvilke områder der kan laves fælles drift med Kalaallit Airports Domestic / MIT.
- Det forventes, at Nuuk vil beskæftige 50-70 personer
- Det forventes, at Ilulissat vil beskæftige 50-70 personer



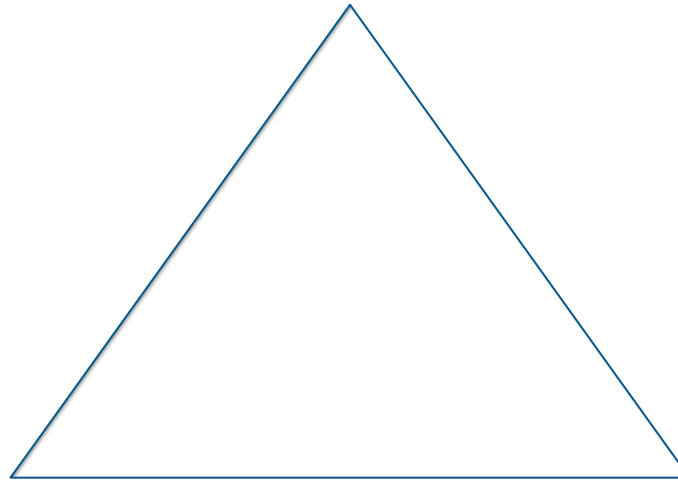
STRATEGY

Source Markets

Build upon existing traffic base,
and in regions with strong or
growing market awareness

Connectivity

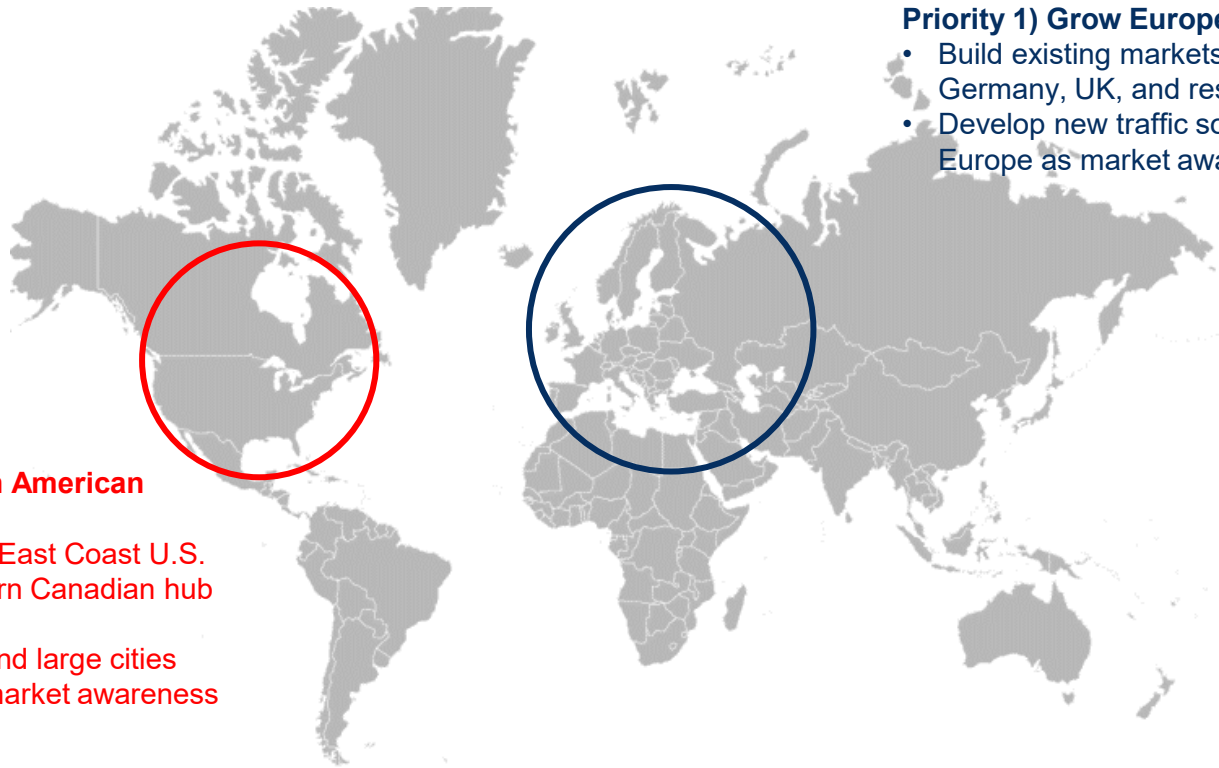
Access passenger base by
optimising Greenland's air
services



Collaboration

Ensure Greenland travel
stakeholders incorporate air
service development in their
activities and deliver what
airlines need

SOURCE MARKETS



Priority 2) Build North American source market travel

- Initially target major East Coast U.S. gateways and eastern Canadian hub cities
- Extend to medium and large cities across Canada as market awareness grows

Priority 1) Grow European source markets

- Build existing markets in Scandinavia, Germany, UK, and rest of northern Europe
- Develop new traffic sources in rest of Europe as market awareness grows

CONNECTIVITY

Greenland Domestic

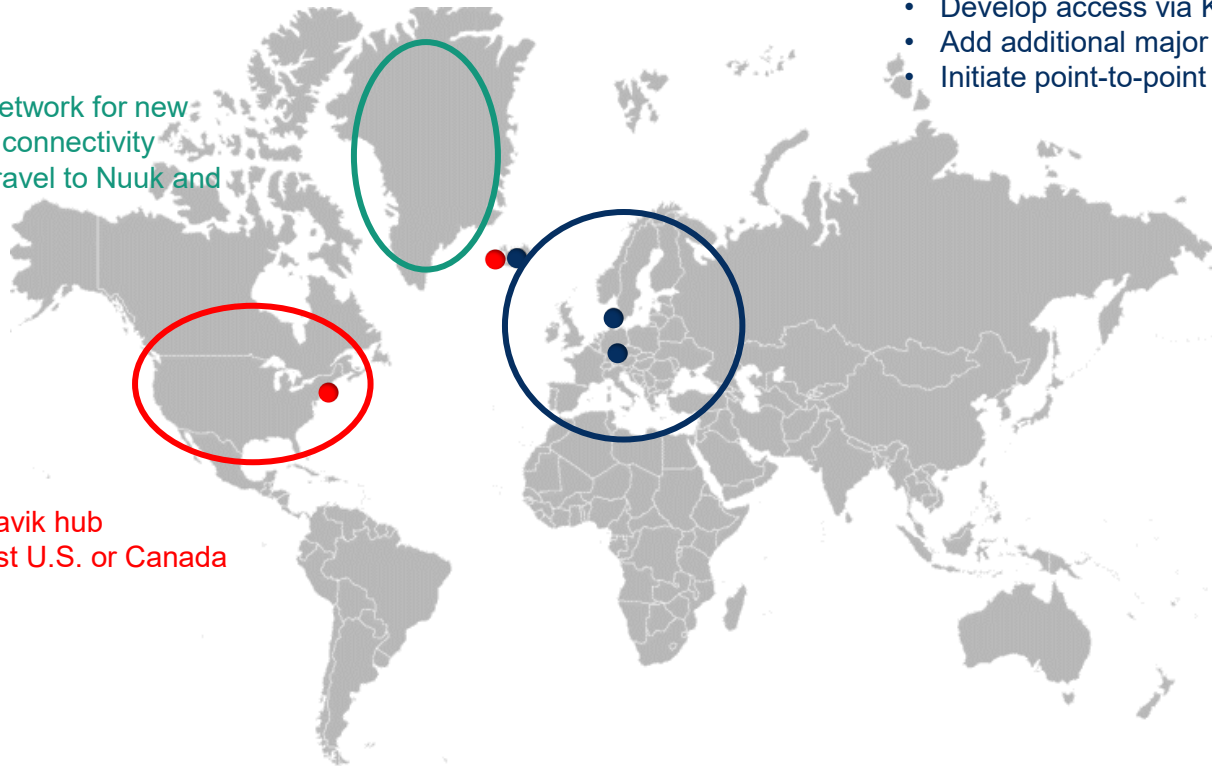
- Optimise domestic network for new international service connectivity
- Facilitate domestic travel to Nuuk and Ilulissat

North America

- Develop across Keflavik hub
- Add major East Coast U.S. or Canada hub

Europe

- Optimise Copenhagen hub service
- Develop access via Keflavik hub
- Add additional major European hub
- Initiate point-to-point service in major markets



CONNECTIVITY



Air Greenland & Icelandair

Enhance Greenland presence and increase access to gateway and beyond regions in Europe and North America



Network Carriers

Initiate service between Greenland and key source market hubs to maximise connecting opportunities



Leisure carriers

Develop point-to-point services between Greenland and key source cities

PROJECT PHASES

Framework

Strategy

Implementation

Understand
the Market

Understand
the
Customer

Understand
the
Competitors

Develop
Approach &
Priorities

Identify
Market &
Airline
Targets

Implement
Route
Development
Action Plan