

# Kriminalitet og lovovertrædere i Grønland

Britta Kyvsgaard  
Medlem af Rådet for Grønlands Retsvæsen  
2020

## **Resumé**

I rapporten beskrives kriminalitetsudviklingen i Grønland, dens art og omfang samt lovovertræderes geografiske og demografiske fordeling. På baggrund af data fra Grønlands Statistik gennemføres analyser af lovovertræderes sociale forhold i relation til foranstaltningens og kriminalitetens art, til køn og alder samt i forhold til en sammenlignelig del af befolkningen. Endvidere gennemføres på de nævnte områder komparative analyser med henblik på at anskueliggøre, på hvilken måde og i hvilket omfang kriminaliteten i Grønland adskiller sig fra det, der ses i Danmark.

Et af rapportens væsentligste fund er, at omfanget af henholdsvis kriminallovsovertrædelser i Grønland og straffelovsovertrædelser i Danmark stort set er det samme, men at kriminaliteten i Grønland er betydeligt mere udbredt i befolkningen, end tilfældet er i Danmark, hvor færre registreres, men til gengæld for flere lovovertrædelser. Dette mønster afspejler sig også i, at lovovertræderes sociale forhold i højere grad ligner befolkningens i Grønland, end tilfældet er i Danmark.

Rapporten er udarbejdet efter opdrag fra Rådet for Grønlands Retsvæsen.

## Indholdsfortegnelse

|   |    |
|---|----|
| Indledning .....  | 4  |
| Data .....  | 4  |
| Rangordning af lovovertrædelser og foranstaltningens art .....        | 5  |
| Kriminalitetsudviklingen .....  | 6  |
| Kriminalitet, foranstaltninger og demografi .....                     | 8  |
| Foranstaltningens strengthed og lovovertrædernes sociale profil ..... | 12 |
| Civilstand og husstandstype .....                                     | 12 |
| Uddannelse .....  | 13 |
| Beskæftigelse.....  | 14 |
| Indkomst.....   | 15 |
| Tidligere kriminalitet og straffe .....                               | 17 |
| Kriminalitetens art og lovovertrædernes sociale profil.....           | 18 |
| Civilstand og husstandstype .....                                     | 19 |
| Uddannelse .....  | 20 |
| Beskæftigelsesgrad.....   | 21 |
| Indkomst.....   | 22 |
| Tidligere kriminalitet og straffe .....                               | 24 |
| Karakteristika ved kvindelige versus mandlige lovovertrædere .....    | 26 |
| Karakteristika ved unge versus ældre lovovertrædere .....             | 29 |
| Karakteristika ved personer dømt for en seksualforbrydelse.....       | 33 |
| Komparative analyser .....  | 36 |
| Kriminalitetens omfang og udvikling.....                              | 36 |
| Andel registrerede i en årgang.....                                   | 38 |
| Kriminalitetens art og demografi .....                                | 40 |
| Socioøkonomiske forskelle .....                                       | 43 |
| Opsamling og diskussion .....   | 45 |
| Kriminalitetens omfang, art og udvikling .....                        | 45 |
| Straffens art og lovovertrædernes sociale forhold.....                | 47 |
| Kriminalitetens art og sociale forhold .....                          | 48 |
| Kriminalitetens udbredelse.....                                       | 48 |
| Kriminalprævention.....   | 50 |
| Bilagstabeller .....  | 52 |

## Indledning

Med denne rapport sigtes mod at beskrive kriminalitetsudviklingen samt kriminalitetens omfang og art i Grønland. Desuden beskrives de socioøkonomiske forhold, der karakteriserer lovovertrædere umiddelbart inden, de begik en lovovertrædelse. Denne beskrivelse sammenlignes med tilsvarende forhold i befolkningen, således at analysen kan pege på mulige kriminogene forhold.

Med henblik på at kunne vurdere hvorvidt det billede, der tegnes af såvel kriminalitetens art og omfang som af lovovertrædernes sociale profil i Grønland, har særlige karakteristika, gennemføres en komparativ analyse vedrørende tilsvarende forhold i Danmark. Det ville på mange måder være mere oplagt at også sammenligne med samfund, der i højere grad ligner det grønlandske, f.eks. inuit i Alaska eller Canada, men der ikke er tilstrækkelig kendskab til sammenlignelige data derfra.

I et afsluttende og opsummerende afsnit diskuteres resultaterne af de forskellige analyser.

## Data

Til brug for en undersøgelse af lovovertræderes sociale profil har Rigspolitiets Koncern IT afgrænset en population, der består af dem, der har begået en lovovertrædelse i 2014.<sup>1</sup> Kriteriet er endvidere, at lovovertrædelsen skal have ført til en fældende foranstaltning. Efter rensning af det råmateriale, der oprindeligt blev udtaget, består undersøgelsen af i alt 1860 personer, som opfylder inklusionskriterierne. Disse 1860 personer er sammenlagt dømt for 2890 lovovertrædelser, der er anmeldt i 2014. Disse 1860 personer omtales i det følgende som undersøgelsesgruppen.

For hver person i undersøgelsesgruppen er der via Grønlands Statistik tilfældigt udvalgt en kontrolperson, der med hensyn til alder, køn og bopælsdistrikt per 1.1.2014 svarer til personen i undersøgelsesgruppen. Personerne i kontrolgruppe må ikke have været registreret for en lovovertrædelse i 2014. Når køn og alder er udvalgs-kriterier for kontrolgruppen, beror det på, at socioøkonomiske karakteristika varierer betydeligt med alder og i nogen grad også med køn, og at lovovertræderes alders- og kønssammensætning afviger en del fra hele befolkningens. Disse kriterier indgår derfor almindeligvis ved udvælgelse af kontrolgrupper i kriminologiske undersøgelser. Der er i denne undersøgelse desuden valgt at anvende bopælsdistrikt – svarende til de 18 distrikter, der tidligere udgjorde kommunerne i Grønland – som udvalgs-kriterium, idet der er grund til at antage, at bopælsdistriktet har en særlig betydning for bl.a. uddannelsesmæssige og arbejdsmæssige muligheder i Grønland.<sup>2</sup>

Via de forskellige registre, som forefindes i Grønlands Statistik, er der for de enkelte personer i undersøgelsen indhentet oplysninger om arbejdsmarkedsforhold, indkomst, sociale ydelser, højeste ud-

---

<sup>1</sup> Da oplysninger om gerningstidspunktet er mangelfuld i dataene fra Rigspolitiet Koncern IT, er det reelt anmeldelsesdatoen, der er anvendt til afgrænsning af populationen. Oplysninger om gerningsdato savnes således i 19 pct. af sager. Det bemærkes, at i næsten alle sager i denne undersøgelse, hvor der foreligger oplysninger om såvel gerningsdato som anmeldelsesdato, ligger gerningsdatoen inden for samme år som anmeldelsesdatoen, nemlig i 98 pct. af sagerne.

<sup>2</sup> Det kunne have været ønskeligt at arbejde med endnu mindre geografiske områder, men det ville vanskeliggøre muligheden for at kunne afgrænse en kontrolgruppe.

dannelse, boligforhold og familieforhold inden lovovertrædelsen i 2014. Det vil sige det seneste registreringstidspunkt i 2013 eller per 1.1.2014. For så vidt angår tidligere kriminalitet i såvel undersøgelsesgruppen som kontrolgruppen, er der indhentet oplysninger herom for hele den periode, der forefindes oplysninger herom, og som ligger forud for 2014, dvs. fra 2006 til og med 2013. Kriminalitetsoplysninger inden 2006 forefindes ikke som registerdata i Grønlands Statistik.

Fra Rigspolitiets Koncern IT er der endvidere indhentet kriminalitetsoplysninger om alle, der er født i 1991. Det er sket med henblik på at belyse, i hvilket omfang personer i denne fødselsårgang er registreret for en lovovertrædelse, der har ført til en fældende afgørelse, frem til og med deres 26. år. Samme information er tilgængelig om lovovertrædere i Danmark.

Derudover er der anvendt alment tilgængelige data fra statistikbanken i Grønlands Statistik og – til brug for en komparativ analyse – Danmarks Statistik samt oplysninger fra forskellige skriftlige kilder.

### **Rangordning af lovovertrædelser og foranstaltningens art**

Mens der i den indledende præsentation af personerne i den førnævnte undersøgelsesgruppe vil blive oplyst om samtlige lovovertrædelser og foranstaltninger, som personerne er registreret for i 2014, vil personerne i de efterfølgende analyser, der vedrører de sociale forhold, kun indgå én gang. Analyser vedrørende sociale forhold for lovovertrædere, der er idømt forskellige foranstaltninger og har begået forskellige former for kriminalitet, vil som hovedregel tage udgangspunkt i den strengeste foranstaltning og den alvorligste lovovertrædelse, personen er registreret for. Det sker med henblik på at få en skarpere profil af de forskellige grupper. På den måde vil der kunne laves en profil af eksempelvis en færdselslovsovertræder, som – i kraft af den anvendte rangorden for lovovertrædelser, jf. nedenfor – ikke også har begået voldtægt, butikstyverier eller andre kriminallovsovertrædelser. I nogle analyser vil enkelte kategorier blive lagt sammen på grund af få observationer i nogle af kategorierne.

Rangorden af sager efter foranstaltningens strenghed:

- Dømt til anstalt
- Foranstaltning til psykisk syge
- Samfundstjeneste
- Betinget dom
- Tiltalefrafald
- Bøde
- Advarsel

Rangordningen af kriminalitet efter dens grovhed baserer sig i nogen grad på anbefalinger fra Den Grønlandske Retsvæsenkommissionens Forskningsgruppe,<sup>3</sup> men først og fremmest på en analyse af de faktisk idømte sanktioner for de forskellige former for kriminalitet i årene 2014-2017. De former for

---

<sup>3</sup> Jette Jensen og Christine Halckendorff: Recidivundersøgelse. En registerundersøgelse af recidivister i Grønland i perioden 1992-1997. København: Den Grønlandske Retsvæsenkommission, rapport nr. 6, 2003.

kriminalitet, der har medført de strengeste sanktioner – her vurderet på baggrund af andelen af ubetingede og betingede domme ud af samtlige fældende sanktioner – er på denne baggrund rangeret højest.

Rangorden af sager efter kriminalitetens grovhed:

- Manddrab og forsøg herpå
- Brandstiftelse, røveri og andre almenfarlige forbrydelser
- Voldtægt, kønsligt forhold til barn
- Anden voldskriminalitet
- Andre seksualforbrydelser
- Indbrudstyveri
- Brugstyveri og andre tyverier (med undtagelse af butikstyveri)
- Lov om euforiserende stoffer
- Bedrageri, underslæb mv.
- Butikstyverier
- Andre kriminallovsovertrædelser
- Spirituskørsel
- Andres færdselslovsovertrædelser
- Andre særlovsovertrædelser

I præsentationen af undersøgelsens resultater vil de, for så vidt det er muligt og relevant, blive sammenholdt med kriminalstatistiske oplysninger fra statistikbanken i Grønlands Statistik for flere år end blot 2014.

## **Kriminalitetsudviklingen**

Det kan være relevant indledningsvis at søge at vurdere udviklingen i den registrerede kriminalitet i Grønland over en lidt længere periode. Der fokuseres alene på overtrædelser af den grønlandske kriminallov.

Til brug for denne vurdering er der anvendt oplysninger fra en rapport fra Den Grønlandske Retsvæsenkommissions vedrørende kriminaliteten i Grønland.<sup>4</sup> Undersøgelsesrapporten omfatter oplysninger om den registrerede kriminalitet i – primært – femårsperioder fra 1974 til 1999. Det er disse oplysninger, der her er anvendt. For overskuelighedens skyld belyses ikke samtlige femårsperioder, men alene hver anden frem til og med 1999, idet udviklingen i de mellemliggende perioder følger den beskrevne trend. Der henvises til figur 19 nedenfor, hvor alle perioder indgår.

I perioden efter 1999, foreligger der i Grønlands Statistik alene oplysninger om den registrerede kriminalitet fra 2006 og frem, hvilket er årsagen til den manglende systematik i periodeinddelingen, jf.

---

<sup>4</sup> Finn Breinholt Larsen: Kriminaliteten i Grønland. København: Den Grønlandske Retsvæsenkommission. Rapport nr. 7, 2003.

tabel 1. De statistiske analyser er gennemført i 2019 og begyndelsen af 2020, hvorfor oplysninger vedrørende 2019 ikke indgår. Separate oplysninger om arten af registrerede seksualforbrydelser foreligger ikke før 1985, og ikke alle kategorier af lovovertrædelser er tilgængelige før 2006. Derfor er summen af de tre hovedkategorier mindre end summen af samtlige overtrædelser af kriminalloven.<sup>5</sup>

*Tabel 1. Registrerede lovovertrædelser efter art samt i forhold til befolkningens størrelse, springende perioder 1974 til 2018.*

|  | 1974-79     | 1985-89     | 1995-99     | 2006-10     | 2014-18     |
|--|-------------|-------------|-------------|-------------|-------------|
| <b>Seksuualforbrydelser i alt (N)</b>                      |             | <b>197</b>  | <b>302</b>  | <b>421</b>  | <b>367</b>  |
| <b>Seksuualforbrydelser i alt (pct.)</b>                   |             | <b>3%</b>   | <b>6%</b>   | <b>8%</b>   | <b>10%</b>  |
| Voldtægt   |             | 2%          | 2%          | 3%          | 4%          |
| Incest, kønsligt forhold til barn, blufærdighedskrænkelser |             | 1%          | 3%          | 5%          | 5%          |
| Øvrige seksualforbrydelser                                 |             | 0,1%        | 0,4%        | 0,3%        | 0,5%        |
| <b>Voldsforbrydelser i alt (N)</b>                         | <b>423</b>  | <b>539</b>  | <b>577</b>  | <b>841</b>  | <b>685</b>  |
| <b>Voldsforbrydelser i alt (pct.)</b>                      | <b>10%</b>  | <b>9%</b>   | <b>11%</b>  | <b>16%</b>  | <b>18%</b>  |
| Manddrab   | 0,2%        | 0,2%        | 0,2%        | 0,2%        | 0,1%        |
| Forsøg på manddrab   | 0,4%        | 0,5%        | 0,3%        | 0,4%        | 0,4%        |
| Vold mod privat person                                     | 9%          | 8%          | 11%         | 15%         | 17%         |
| <b>Ejendomsforbrydelser i alt (N)</b>                      | <b>3485</b> | <b>5123</b> | <b>3744</b> | <b>3662</b> | <b>2430</b> |
| <b>Ejendomsforbrydelser i alt (pct.)</b>                   | <b>83%</b>  | <b>82%</b>  | <b>74%</b>  | <b>68%</b>  | <b>63%</b>  |
| Indbrud  | 26%         | 22%         | 19%         | 14%         | 12%         |
| Tyverier   | 31%         | 28%         | 30%         | 31%         | 27%         |
| Formueforbrydelser   | 4%          | 7%          | 4%          | 2%          | 5%          |
| Andre berigelsesforbrydelser                               | 3%          | 2%          | 1%          | 2%          | 2%          |
| Brugstyveri  | 5%          | 6%          | 5%          | 5%          | 4%          |
| Hærværk  | 14%         | 17%         | 15%         | 14%         | 13%         |
| <b>Kriminallov i alt</b>                                   | <b>4224</b> | <b>6266</b> | <b>5089</b> | <b>5403</b> | <b>3852</b> |
| <b>Per 10.000 indbyggere</b>                               | <b>877</b>  | <b>1162</b> | <b>910</b>  | <b>956</b>  | <b>688</b>  |

Af de nederste to linjer i tabel 1 ses, at den registrerede kriminalitet steg frem til perioden 1985-89, hvorefter der har været et fald efterfulgt af en mindre stigning fra slutningen af 1990'erne til 2006-10. Den sidste periode, 2014-18, viser et meget lavere kriminalitetsniveau end nogen af de øvrige perioder. Det skyldes ikke mindst omfanget af registrerede lovovertrædelser de allerseneste år, idet der i 2017 og – især – i 2018 blev registreret betydeligt færre overtrædelser af kriminalloven end på noget tidligere tidspunkt i den undersøgte periode. I 2018 blev der således registreret 33 pct. færre overtrædelser af kriminalloven end i 2016 og 20 pct. færre end i 2017.

Mindskningen i omfanget af registrerede kriminallovsovertrædelser i den seneste periode har varieret for de forskellige former for forbrydelser, hvilket medfører, at der er sket en forskydning mellem

<sup>5</sup> Det bemærkes, at kategorien 'Voldsforbrydelser' kun omfatter nogle af de lovovertrædelser, der i dag kategoriseres som voldsforbrydelser, herunder blandt andet trusler.

disse. Mindskningen vedrører således især ejendomsforbrydelser, hvilket indebærer, at seksualforbrydelser og voldsforbrydelser relativt set fylder mere i statistikken, også selv om der absolut set også er tale om et fald i omfanget af disse lovovertrædelser. Andelen af de alvorlige voldsforbrydelser – drab og forsøg herpå – er dog uforandret, men i absolutte tal er der tale om et ganske stort fald – på 34 pct. – i disse forbrydelser fra 2006-10 til 2014-18.

I det afsluttende afsnit diskuteres, hvorvidt ændringer i anmeldelsestilbøjeligheden kan tænkes at have influeret på den beskrevne kriminalitetsudvikling.

## Kriminalitet, foranstaltninger og demografi

Med undtagelse af analysen vedrørende kriminalitetens stedlige fordeling er det følgende baseret på den tidligere nævnte særlige undersøgelsespopulation, der omfatter 1860 personer i undersøgelsespopulationen, der står for 2890 lovovertrædelser, der er begået/anmeldt i 2014.

*Tabel 2. Undersøgelsesgruppens kriminalitet i 2014 fordelt efter art samt undersøgelsesgruppen fordelt efter den groveste form for forbrydelse, den enkelte har begået.*

|   | Lovovertrædelser |              | Personer    |              |
|---|------------------|--------------|-------------|--------------|
|   | Antal            | Procent      | Antal       | Procent      |
| Manddrab og forsøg herpå                          | 12               | 0,4 %        | 11          | 0,6%         |
| Brandstiftelse, røveri, almenfarlige forbrydelser | 42               | 1 %          | 35          | 2%           |
| Voldtægt, kønsligt forhold til barn               | 47               | 2 %          | 39          | 2%           |
| Anden voldskriminalitet                           | 479              | 17 %         | 361         | 19%          |
| Andre seksualforbrydelser                         | 46               | 2 %          | 29          | 2%           |
| Indbrudstyveri                                    | 211              | 7 %          | 104         | 6%           |
| Brugstyveri og andre tyverier                     | 199              | 7 %          | 97          | 5%           |
| Lov om euforiserende stoffer                      | 265              | 9 %          | 193         | 10%          |
| Bedrageri, underslæb mv.                          | 54               | 2 %          | 28          | 2%           |
| Butikstyverier                                    | 491              | 17 %         | 228         | 12%          |
| Andre kriminallovsovertrædelser                   | 206              | 7 %          | 123         | 7%           |
| Spirituskørsel                                    | 73               | 3 %          | 63          | 3%           |
| Andre færdselslovsovertrædelser                   | 595              | 21 %         | 423         | 23%          |
| Andre særlovsovertrædelser                        | 170              | 6 %          | 126         | 7%           |
| <b>I alt</b>                                      | <b>2890</b>      | <b>100 %</b> | <b>1860</b> | <b>100 %</b> |

Den største gruppe af lovovertrædelser er færdselslovsovertrædelser, der udgør godt en femtedel, jf. tabel 2. Næststørste gruppe er butikstyverier, og af næsten samme størrelsesorden er 'Anden voldskriminalitet', der omfatter trusler og andre former for voldskriminalitet end drab og forsøg herpå. Sidstnævnte kategori er den mindste, nemlig på under ½ pct. Gruppen af alvorligere almenfarlige forbrydelser såsom brandstiftelse og røveri er den næstmindste gruppe (1 pct.).

De to sidste kolonner i tabellen viser, hvor mange personer der som deres alvorligste kriminalitet har begået de forskellige former for kriminalitet. Ved denne analyse indgår personen alene én gang i



tabellen. I mange af de følgende analyser er analyseenheden også personer, og som nævnt, vil udgangspunktet for disse analyser vil typisk være personens alvorligste kriminalitet og/eller strengeste straf. Tabel 2 viser, at kategorierne vedrørende de alvorligste former for volds- eller seksualforbrydelser er ret små og derfor vanskeligt kan bære selvstændige analyser.

De i alt 1860 personer i undersøgelsesgruppen er idømt 2330 fældende foranstaltninger for de lovovertrædelser, de har begået, jf. tabel 3.<sup>6</sup> Bøder er den helt dominerende sanktionsform, idet den er idømt i to tredjedele af sagerne. Også her viser de to sidste kolonner i tabellen den strengeste sanktion, personerne i undersøgelsesgruppen er idømt.

*Tabel 3. Foranstaltningens art for den kriminalitet, undersøgelsesgruppen har begået, samt undersøgelsespopulationen fordelt efter den strengeste foranstaltning, den enkelte er idømt.*

|                                 | Foranstaltninger |              | Personer    |              |
|---------------------------------|------------------|--------------|-------------|--------------|
|                                 | Antal            | Procent      | Antal       | Procent      |
| Dømt til anstalt                | 280              | 12 %         | 212         | 11 %         |
| Foranstaltning til psykisk syge | 23               | 1 %          | 11          | 1 %          |
| Samfundstjeneste                | 30               | 1 %          | 29          | 2 %          |
| Betinget dom                    | 420              | 18 %         | 352         | 19 %         |
| Tiltalefrafald                  | 37               | 2 %          | 23          | 1 %          |
| Bøde                            | 1453             | 62 %         | 1167        | 63 %         |
| Advarsel                        | 87               | 4 %          | 66          | 4 %          |
| <b>I alt</b>                    | <b>2330</b>      | <b>100 %</b> | <b>1860</b> | <b>100 %</b> |

Med hensyn til demografiske forhold – alder, køn og bopælsdistrikt – for undersøgelsesgruppen sammenlignes de i det følgende med fordelingen for befolkningen i samme aldersgruppe som lovovertræderne. Det bemærkes, at en senere komparativ analyse mellem Grønland og Danmark ser på disse forhold over en længere periode, nemlig fra 2014 til 2018.

*Tabel 4. Aldersfordelingen i undersøgelsesgruppen og i befolkningen, 2014.*

|              | Lovovertrædere |             | Befolkningen |             |
|--------------|----------------|-------------|--------------|-------------|
|              | Antal          | Procent     | Antal        | Procent     |
| 15-20 år     | 325            | 17%         | 4102         | 9%          |
| 20-24 år     | 246            | 13%         | 4609         | 11%         |
| 25-29 år     | 226            | 12%         | 4268         | 10%         |
| 30-39 år     | 355            | 19%         | 7038         | 16%         |
| 40-49 år     | 369            | 20%         | 8918         | 20%         |
| 50-59 år     | 250            | 13%         | 8503         | 19%         |
| 60-78 år     | 89             | 5%          | 6174         | 14%         |
| <b>I alt</b> | <b>1860</b>    | <b>100%</b> | <b>43612</b> | <b>100%</b> |

<sup>6</sup> Betegnelsen 'idømt' inkluderer også bøder, der er vedtaget udenretligt.

Den yngste lovovertræder i undersøgelsesgruppen er 15 år og den ældste 78, og gennemsnitsalderen er 35 år. Tabel 4 viser aldersfordelingen i undersøgelsesgruppen og i den grønlandske befolkning i alderen fra 15 til 78 år.

Som bekendt er lovovertrædere gennemgående ret unge, og der er meget få ældre blandt dem. Det ses også af tabel 4, der især viser forskel i aldersfordelingen mellem lovovertrædere og befolkningen med hensyn til aldersgruppen under 20 år og aldersgruppen på 50 år og derover.

Af de 1860 personer i undersøgelsesgruppen er 21 pct. kvinder og dermed 79 pct. mænd, mens fordelingen blandt de 15-78-årige i befolkningen er 47 pct. kvinder og 53 pct. mænd. Også den kønsmæssige skævhed blandt lovovertrædere er et velkendt kriminologisk fænomen.

Som nævnt er analysen af kriminalitetens stedlige fordeling ikke baseret på undersøgelsesgruppen. Den er derimod baseret på samtlige anmeldte lovovertrædelser i perioden 2014 til 2018. Det skyldes, at nogle af de distrikter, der er grundlaget for analysen, er ret små, hvorfor antallet af lovovertrædere i distriktet selvsagt også er det. En analyse baseret på anmeldelser over flere år giver et mere sikkert indtryk af forholdene end en analyse, der alene er udarbejdet på baggrund af de 1860 personer i undersøgelsen. I analysen fokuseres ikke på det faktiske antal lovovertrædelser, men alene på, hvorvidt der i forhold til befolkningens størrelse i de enkelte distrikter er tale om en over- eller underrepræsentation af de forskellige former for lovovertrædelser.

Også med hensyn til kriminalitetens stedlige fordeling ses et velkendt kriminologisk mønster, nemlig at lovovertrædelser forekommer hyppigere i storbyer end i mindre byer. Det ses af tabel 5, der – set i forhold til arten af kriminalitet – viser, hvorvidt og hvor meget den faktiske kriminalitet i de enkelte distrikter afviger fra det, der kunne forventes alene ud fra befolknings størrelse i distriktet. Af første kolonne ses, at der i særlig grad er meget kriminalitet i Nuuk, nemlig 33 pct. mere end det kunne forventes på baggrund af befolkningens størrelse. Også i nogle af distrikterne i Sydgrønland – Qaqortoq og Narsaq – er der relativt mange registrerede lovovertrædelser. I alle øvrige distrikter er der mindre kriminalitet, end det kan forventes ud fra befolkningens størrelse. Dette er især udtalt i Upernavik, hvor de anmeldte lovovertrædelser udgør knap en fjerdedel af det forventede.

Mønstret for over- og underrepræsentationen af lovovertrædelser i distrikterne skifter i nogen grad, når der fokuseres på undergrupper af lovovertrædelser. Anden kolonne i tabel 5, der angår fordelingen af kriminallovsovertrædelser, viser, at den overrepræsentation af lovovertrædelser i Nuuk, som fremgår af første kolonne, mindsker betydeligt, når der alene fokuseres på overtrædelser af kriminalloven, mens der til gengæld ses en øget overrepræsentation i de sydlige distrikter i Grønland. Med undtagelse af Ittoqqortoormiit er kriminallovsovertrædelser sjældnere, end det kunne forventes, i alle øvrige distrikter nord og øst for Maniitsoq.

De fleste kriminallovsovertrædelser er ejendomsforbrydelser. Derfor ses stort set samme mønster af tredje kolonne, der angår alene ejendomsforbrydelser. Overrepræsentationen af anmeldte forbrydelser viser sig dog atter at være stor i Nuuk. Fjerde kolonne, der vedrører voldsforbrydelser, viser ringe

overrepræsentation i Nuuk, mens der i alle distrikter i Syd- og Østgrønland er en tydelig overrepræsentation.

*Tabel 5. Over- eller underrepræsentation af anmeldte lovovertrædere efter art 2014-2018 og distrikt beregnet pr. 1000 indbyggere.*

|                         | Alle lovovertrædelser | Kriminalloven | Ejendomsforbrydelser | Voldsforbrydelser | Seksualforbrydelser | Færdselslovsovertrædelser | Særlovsovertrædelser |
|-------------------------|-----------------------|---------------|----------------------|-------------------|---------------------|---------------------------|----------------------|
| <b>Nanortalik</b>       | -7%                   | 16%           | 12%                  | 15%               | 65%                 | -73%                      | -46%                 |
| <b>Qaqortoq</b>         | 20%                   | 34%           | 26%                  | 50%               | 30%                 | -16%                      | -3%                  |
| <b>Narsaq</b>           | 19%                   | 37%           | 46%                  | 18%               | 4%                  | -37%                      | -4%                  |
| <b>Paamiut</b>          | -4%                   | 10%           | -7%                  | 56%               | -21%                | -29%                      | -42%                 |
| <b>Nuuk</b>             | 33%                   | 19%           | 33%                  | 3%                | -38%                | 100%                      | 28%                  |
| <b>Maniitsoq</b>        | -5%                   | 11%           | 4%                   | 36%               | 6%                  | -63%                      | -19%                 |
| <b>Kangerlussuaq</b>    | 5%                    | -57%          | -62%                 | -62%              | -39%                | -24%                      | 326%                 |
| <b>Sisimiut</b>         | -7%                   | -5%           | 4%                   | -19%              | -21%                | -14%                      | -8%                  |
| <b>Aasiaat</b>          | -14%                  | -5%           | -10%                 | -1%               | 34%                 | -66%                      | -5%                  |
| <b>Qeqertarsuaq</b>     | -40%                  | -42%          | -54%                 | -36%              | 15%                 | -48%                      | -20%                 |
| <b>Qasigianguit</b>     | -29%                  | -25%          | -23%                 | -35%              | -11%                | -68%                      | -7%                  |
| <b>Ilulissat</b>        | -24%                  | -23%          | -19%                 | -27%              | -31%                | -45%                      | -5%                  |
| <b>Uummannaq</b>        | -47%                  | -46%          | -66%                 | -22%              | 20%                 | -42%                      | -55%                 |
| <b>Upernavik</b>        | -77%                  | -70%          | -86%                 | -59%              | 16%                 | -97%                      | -89%                 |
| <b>Tasiilaq</b>         | -21%                  | -7%           | -47%                 | 24%               | 180%                | -64%                      | -39%                 |
| <b>Ittoqqortoormiit</b> | -9%                   | 15%           | 3%                   | 23%               | 78%                 | -63%                      | -60%                 |
| <b>Qaanaaq</b>          | -32%                  | -14%          | -57%                 | 62%               | 108%                | -90%                      | -59%                 |

Med hensyn til seksualforbrydelser, som fremgår af femte kolonne, er der en meget stor overrepræsentation i Tasiilaq og Qaanaaq, men også i de fleste andre distrikter er der relativt mange rapporterede seksualforbrydelser. Nuuk er sammen med fem andre distrikter undtagelser. Seksualforbrydelser er det eneste område, hvor der er flere lovovertrædelser end forventet i Upernavik.

Med hensyn til færdselslovsovertrædelser – sjette kolonne – er disse i høj grad koncentreret til Nuuk, hvor der er registreret dobbelt så mange, som det kunne forventes ud fra befolkningens størrelse. I alle andre distrikter er færdselslovsovertrædelser underrepræsenterede. Den geografiske fordeling af færdselslovsovertrædelser afspejler utvivlsomt primært muligheder – altså omfang af vejnet i de forskellige distrikter – og ikke ulige kriminalitetstilbøjeligheder.

Øvrige særlovsovertrædelser (sidste kolonne) angår først og fremmest overtrædelser af lov om euforiserende stoffer, idet de udgør 64 pct. af alle registrerede særlovsovertrædelser 2014-2018. Her er især overrepræsentationen i Kangerlussuaq stor, og denne skyldes stor set alene overtrædelser af lov om euforiserende stoffer, der udgør 92 pct. af de registrerede særlovsovertrædelser i Kangerlussuaq. I øvrigt er det alene i Nuuk, hvor overtrædelser af lov om euforiserende stoffer udgør 63 pct. af de registrerede særlovsovertrædelser, tale om en overhyppighed.

## Foranstaltningens strengthed og lovovertrædernes sociale profil

Her skal ses på sociale karakteristika for personer, der er idømt forskellige sanktioner. Udgangspunktet for analysen er den strengeste sanktion, personerne er idømt, jf. tabel 3 ovenfor. Der vil blive set separat på de tre sanktionsformer, som flest personer er idømt. Dvs. dom til anstalt, betinget dom og bøde, som omfatter henholdsvis 212, 352 og 1167 dømte og dermed et tilsvarende antal i kontrolgrupperne. Det bemærkes, at da antallet af bødedømte er ganske stort, vil selv mindre forskelle mellem denne gruppe og deres kontrolgruppe være statistisk signifikant.

Antallet af domme til samfundstjeneste og til de øvrige sanktionskategorier, der ikke er omfattet af det følgende, er ret ringe. Det betyder, at der kan være større årlige udsving i sammensætningen af de personer, der får disse sanktioner, og dermed et mere usikkert resultat af analyserne. Det er derfor, der ikke vil blive vist resultater for disse sanktionstyper, men særligt markante tendenser vil dog blive kommenteret.

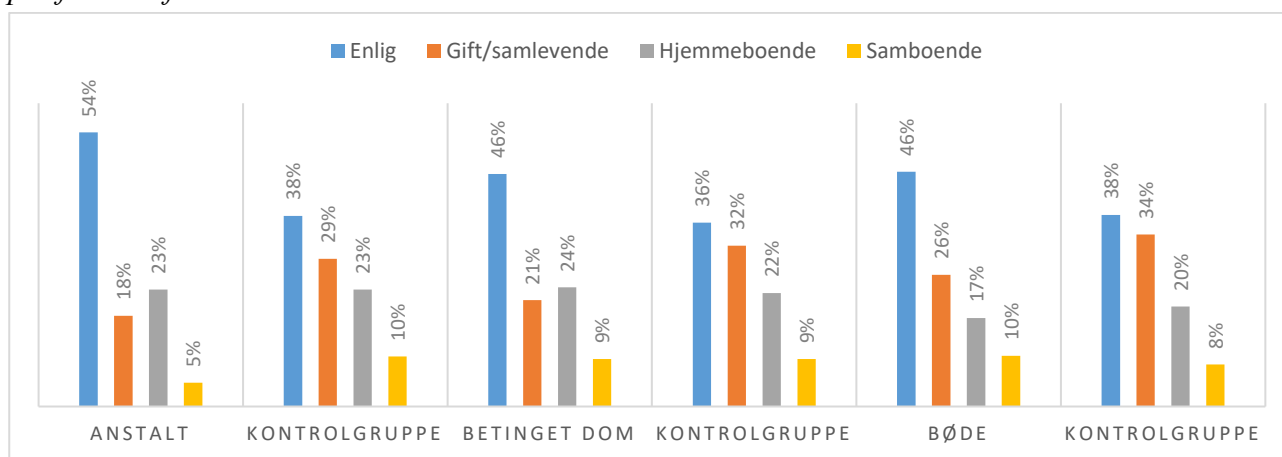
Da der for hver af de dømte som sagt er udpeget en kontrolperson, som med hensyn til køn, alder og bopælsdistrikt svarer til den dømte, og da personer, der er idømt forskellige foranstaltninger, kan variere med hensyn til disse tre forhold, er der her sammenlignet med de specifikke kontrolgrupper.

### Civilstand og husstandstype

Det er velkendt, at lovovertrædere hyppigere end andre er enlige, hvilket til en vis grad hænger sammen med lovovertræderes skæve aldersfordeling, jf. tidligere. Men også når der sammenlignes med tilsvarende aldersgrupper i befolkningen, viser der sig stadig nogle forskelle, jf. figur 1.

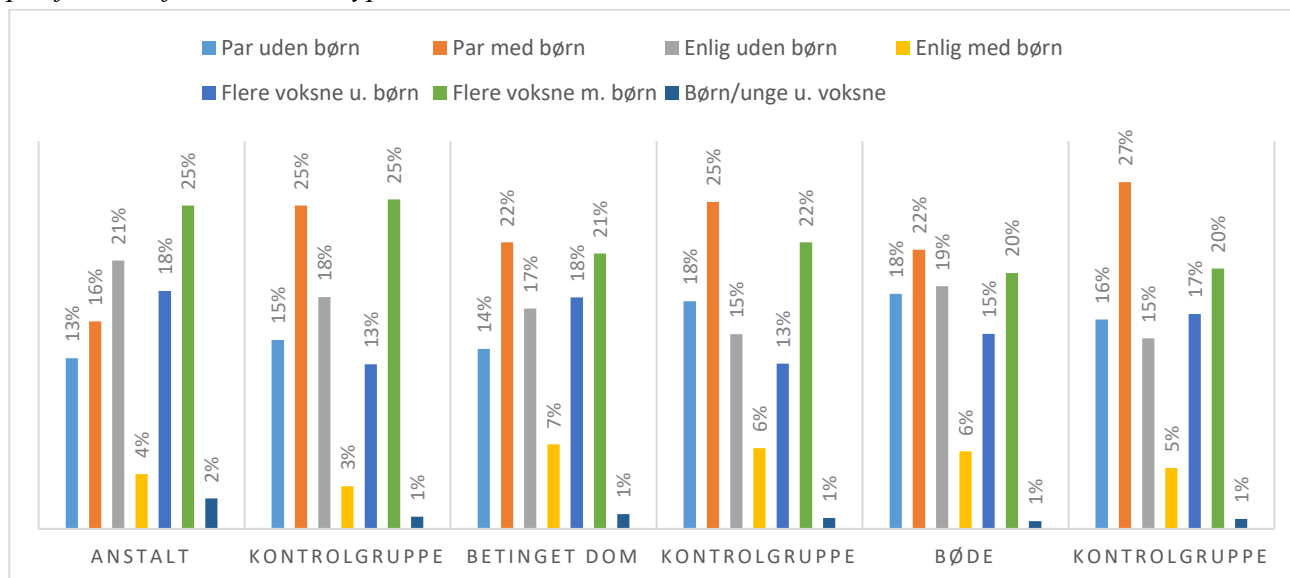
Der er især blandt dem, der er dømt til anstalt, relativt få gifte og relativt mange enlige, idet 54 pct. af dem er enlige mod 38 pct. i kontrolgruppen, som omvendt inkluderer 29 pct. gifte eller samlevende mod 18 pct. af dem, der er dømt til anstalt. Afstanden mellem de dømte og deres kontrolgrupper er noget mindre for de betinget dømte og bødesanktionerede, men der er dog i alle tilfælde statistisk signifikante forskelle ( $p < 0,05$ ) mellem disse to grupper af dømte og deres kontrolgrupper.

Figur 1. Dømte til anstalt, betinget dømte og personer idømt bøde samt deres respektive kontrolgrupper fordelt efter civilstand.



Det kan nævnes, at for så vidt angår dem, der er idømt samfundstjeneste (n=29) er andelen af enlige derimod betydeligt mindre blandt de dømte end i kontrolgruppen. Det er ikke overraskende, idet det er velkendt, at de, der får mulighed for at blive idømt et alternativ til en frihedsstraf, socialt set er relativt velfungerende.<sup>7</sup> Alle dem, der har fået en foranstaltning til psykisk syge, er derimod enlige.

Figur 2. Dømte til anstalt, betinget dømte og personer idømt bøde samt deres respektive kontrolgrupper fordelt efter husstandstype.



For så vidt angår arten af husstand, de forskellige grupper af dømte indgik i året inden kriminaliteten, fremgår dette af figur 2. Det er et område, hvor der er relativt små forskelle mellem de dømte og deres kontrolgruppe.<sup>8</sup> De forskelle, der er, går i den forventede retning, nemlig at der er flere enlige og færre, der lever i parforhold med børn, blandt de dømte end i kontrolgrupperne. Af dem, der er dømt til anbringelse i anstalt, er der i særlig grad få, der lever i parforhold med børn.

## Uddannelse

De færreste i Grønland har en uddannelse ud over grundskolen. Ifølge Grønlands Statistik var det i 2013 65 pct. af de 16-74-årige, der ikke havde gennemført en uddannelse efter grundskolen.

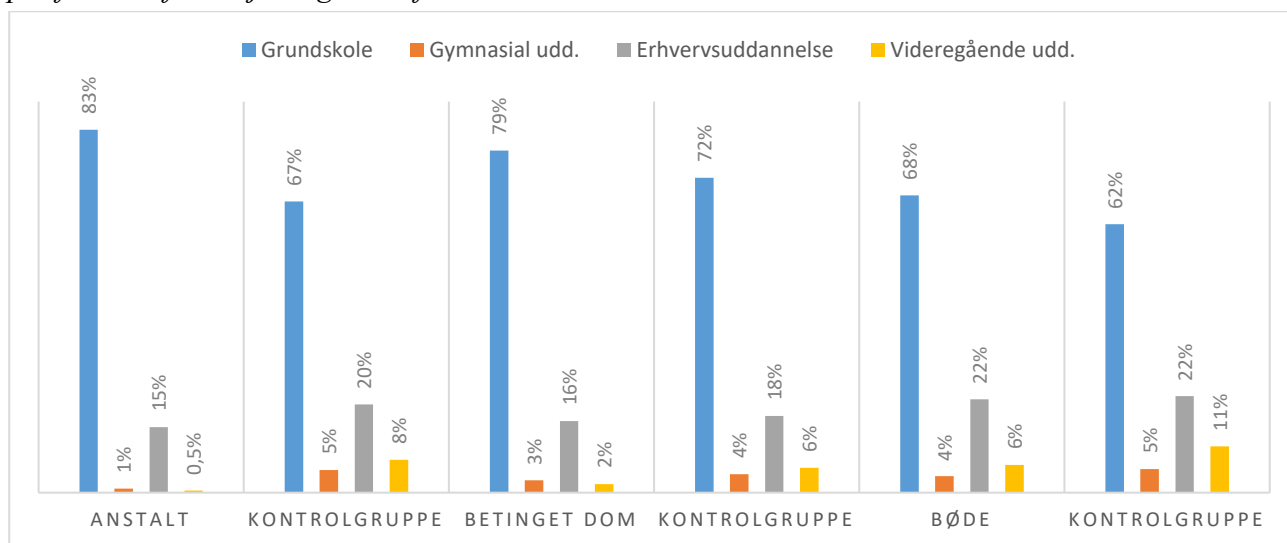
Det afspejler sig tydeligt i figur 3, der samtidig viser, at det i endnu højere grad er få lovovertrædere, der har en uddannelse efter grundskolen. Særligt blandt dem, der er idømt anstalt, er det få, der har en gymnasial uddannelse eller en kompetencegivende uddannelse. Men også for de øvrige to grupper af dømte ses en sådan forskel.<sup>9</sup>

<sup>7</sup> Se også Annemette Nyborg Lauritsen: Robin Hood i samfundstjeneste – de første erfaringer med den grønlandske samfundstjeneste. Grønlandsk Kultur- og Samfundsforskning 2015-2017. Forlaget Atuagkat.

<sup>8</sup> Det er alene forskellen mellem den meget store gruppe af bødedømte og deres kontrolgruppe, der er statistisk signifikant ( $p = 0,01$ ).

<sup>9</sup> Der er statistisk signifikant forskel mellem alle tre grupper af dømte og deres kontrolgrupper.

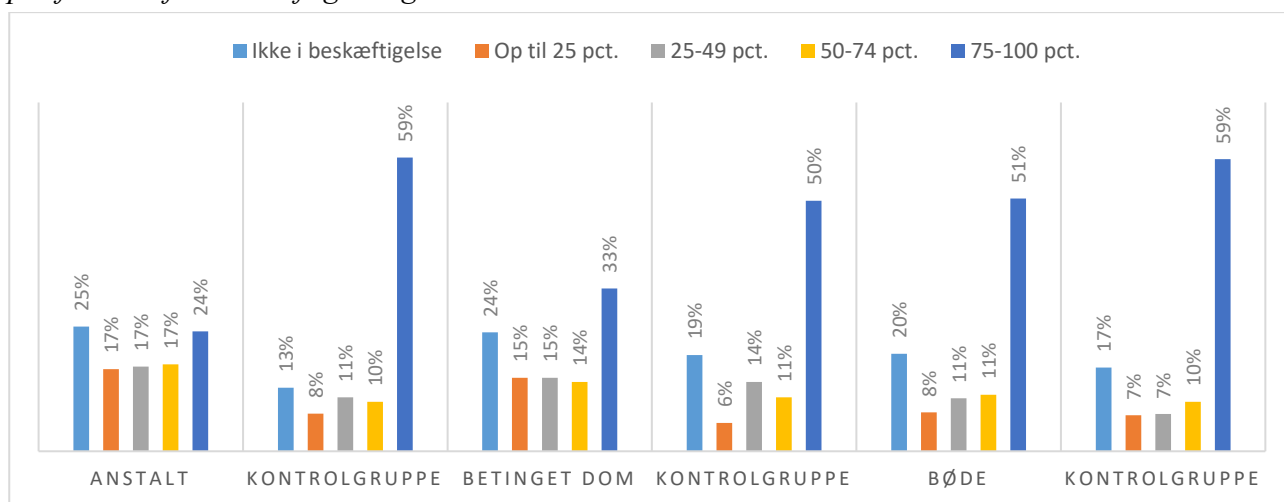
Figur 3. Dømte til anstalt, betinget dømte og personer idømt bøde samt deres respektive kontrolgrupper fordelt efter højeste gennemførte uddannelse.



## Beskæftigelse

Grønlands Statistik opgør personers beskæftigelsesgrad på baggrund af oplysninger om indkomst i løbet af året. Det kan dreje sig om såvel lønindkomst som indkomst fra selvstændig virksomhed. Såfremt en person har haft en indkomst, der svarer til mindst én arbejdsdag i løbet af én måned, vil vedkommende være omfattet af statistikken vedrørende beskæftigelsesgrad.

Figur 4. Dømte til anstalt, betinget dømte og personer idømt bøde samt deres respektive kontrolgrupper fordelt efter beskæftigelsesgrad.



Som det ses af figur 4, er der i særlig grad blandt dem, der er dømt til anstalt, en ret stor andel – 25 pct. – der ikke havde været i beskæftigelse året inden, de begik den kriminalitet, der ligger bag dommen. Og omvendt er det kun en lille del af dem, der havde været i beskæftigelse i mindst tre fjerdedele

af året – 24 pct. mod 59 pct. i kontrolgruppen. Tilsvarende forskelle – men betydeligt mindre markante – er der mellem de betinget dømte og de bødedømte og deres respektive kontrolgrupper. Forskellene er dog i alle tilfælde stærkt statistisk signifikante ( $p < 0,01$ ).

Det bemærkes, at der blandt dem, der er idømt en foranstaltning til psykisk syge, næsten ikke er nogen, der har været i beskæftigelse, mens omvendt næsten alle, der fik en dom til samfundstjeneste, var i beskæftigelse og i et omfang, der stort set svarer til den, der er gældende for deres kontrolgruppe.

## Indkomst

Det følgende baseres på oplysninger om den personlige disponible indkomst i 2013, dvs. indkomsten efter skat. I tabel 6 er oplyst om indkomstdeciler for den personlige disponible indkomst i 2013 for hele den grønlandske befolkning. Indkomstdeciler angiver indkomstgrænserne for henholdsvis den tiendedel af befolkningen, der har den laveste indkomst, den tiendedel, der har den næstlaveste, og så fremdeles. Sammenlignet med Danmark er der stor forskel mellem indkomstgrænsen ved 1. og 9. decil. Indkomstgrænsen ved 9. decil er således i Grønland ti gange så høj som den ved 1. decil, mens den i Danmark er tre gange så høj. Det skal ses i lyset af, at indkomstgrænsen ved 1. decil er mere end fire gange højere i Danmark end i Grønland.

Tabel 6. Den maksimale personlige disponible indkomst i indkomstdeciler 2013.

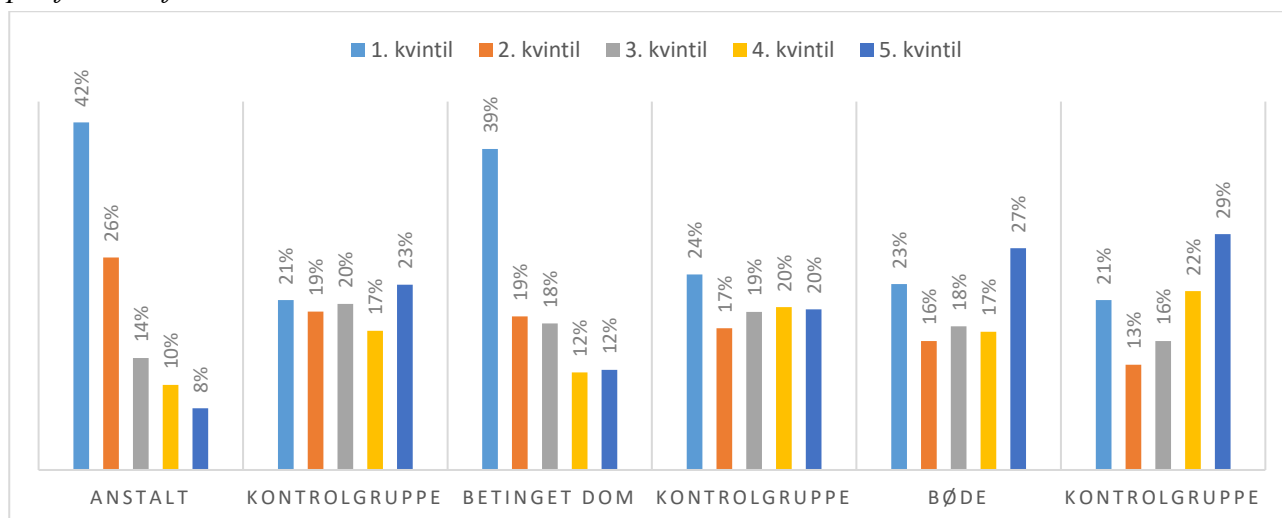
| 1. decil | 2. decil | 3. decil | 4. decil | 5. decil | 6. decil | 7. decil | 8. decil | 9. decil |
|----------|----------|----------|----------|----------|----------|----------|----------|----------|
| 28742    | 62163    | 80047    | 96239    | 113867   | 142756   | 176924   | 225876   | 297094   |

For overskuelighedens skyld opereres i det følgende med indkomstkventiler, altså femtedele i stedet for tiendedele.

Af figur 5 fremgår tydeligt, at der er ganske store indkomstforskelle mellem dem, der dømmes til anstalt, og deres kontrolgruppe, idet en dobbelt så stor andel af de førstnævnte tilhører første indkomstkventil, mens omvendt andelen i femte indkomstkventil er cirka tre gange så stor i kontrolgruppen. Den gennemsnitlige personlige disponible indkomst for dem, der er dømt til anstalt, var i 2013 81.170 kr. mod 151.837 i kontrolgruppen. For dem, der er idømt en betinget dom, drejede det sig om 101.359 kr. mod 136.226 kr. i deres kontrolgruppe. Forskellen mellem disse to grupper beror først og fremmest på, at der er en betydeligt større andel i første indkomstkventil blandt de betinget dømte end i deres kontrolgruppe. For så vidt angår de bødedømte, er forskellene i indkomstfordelingerne betydeligt mindre, og andelen med den laveste indkomst er ret ensartet i de to populationer. Den gennemsnitlige indkomst for de bødedømte og deres kontrolgruppe adskiller sig da også kun lidt – 164.287 mod 169.044 kr.<sup>10</sup>

<sup>10</sup> Forskellen i fordelingen i kvintiler er alligevel statistisk signifikant ( $p = 0,008$ ). For de to øvrige grupper af dømte er  $p < 0,001$ .

Figur 5. Dømte til anstalt, betinget dømte og personer idømt bøde samt deres respektive kontrolgrupper fordelt efter indkomstkventiler.



Noget af den indkomst, personerne har, er overførselsindkomster. Det kan dreje sig om førtidspension eller om arbejdsmarkedsydelse. Sidstnævnte gives i tilfælde af ledighed eller sygdom under arbejde. Eller der kan være tale om offentlige ydelser, som typisk gives som hjælp til forsørgelse og faste udgifter. Disse ydelser må antages især at vedrøre personer, som ikke er med i arbejdsstyrken og/eller sikret mod arbejdsløshed, hvilket støttes af, at denne ydelse, jf. tabel 7, især er hyppig blandt lovovertræderne, der – som tidligere nævnt – oftere end andre er arbejdsløse.

Tabel 7. Andelen af dømte til anstalt, betinget dømte og personer idømt bøde samt deres respektive kontrolgrupper der har modtaget forskellige former for offentlig hjælp samt den samlede andel, der har modtaget mindst én form for ydelse.

|                      | Anstalt | Kontrolgruppe | Betinget dom | Kontrolgruppe | Bøde | Kontrolgruppe |
|----------------------|---------|---------------|--------------|---------------|------|---------------|
| Arbejdsmarkedsydelse | 11%     | 8%            | 12%          | 7%            | 9%   | 6%            |
| Offentlig ydelse     | 48%     | 18%           | 36%          | 18%           | 25%  | 14%           |
| Førtidspension       | 6%      | 6%            | 7%           | 6%            | 5%   | 4%            |
| Ydelse uanset art    | 56%     | 25%           | 47%          | 27%           | 33%  | 21%           |

Som det ses af tabel 7, er det især en meget stor andel af de dømte til anstalt, der har modtaget en eller anden form for offentlig hjælp, nemlig 56 pct. mod 25 pct. i deres kontrolgruppe. Også blandt de betinget dømte er der en stor andel, der har modtaget overførselsindkomst, mens andelen er noget mindre blandt dem, der har fået en bøde. I alle tilfælde er der dog tale om en stærk statistisk signifikant forskel mellem de forskellige grupper af dømte og deres kontrolgrupper ( $p < 0,001$ ).

Det kan tilføjes, at samtlige personer, der er idømt en foranstaltning til psykisk syge, har modtaget offentlig hjælp i 2013.



## Tidligere kriminalitet og straffe

Oplysninger om tidligere kriminalitet foreligger i perioden fra 1.1.2006 til 31.12.2013. Tidligere kriminalitet er lovovertrædelser, der har ført til en fældende afgørelse.

I første omgang skal der ses på arten af den kriminalitet, der tidligere er begået. Såfremt personen er dømt for flere lovovertrædelser, er det arten af den alvorligste kriminalitet, der angives. For overskuelighedens skyld opereres alene med seks kategorier af lovovertrædelser, jf. tabel 8.

*Tabel 8. Dømte til anstalt, betinget dømte og personer idømt bøde samt deres respektive kontrolgrupper fordelt efter arten af eventuel tidligere kriminalitet.*

|                                 | Anstalt | Kontrolgruppe | Betinget dom | Kontrolgruppe | Bøde | Kontrolgruppe |
|---------------------------------|---------|---------------|--------------|---------------|------|---------------|
| Ingen tidligere kriminalitet    | 22%     | 65%           | 38%          | 74%           | 47%  | 73%           |
| Vold, røveri m.v.               | 49%     | 10%           | 23%          | 7%            | 15%  | 8%            |
| Seksualforbrydelse              | 4%      | 3%            | 1%           | 1%            | 2%   | 1%            |
| Lov om euforiserende stoffer    | 6%      | 3%            | 10%          | 3%            | 5%   | 4%            |
| Andre kriminallovsovertrædelser | 17%     | 11%           | 24%          | 9%            | 19%  | 7%            |
| Færdselslovsovertrædelser       | 2%      | 6%            | 2%           | 5%            | 11%  | 7%            |
| Særlovsovertrædelser            | 0%      | 2%            | 1%           | 1%            | 1%   | 1%            |

Tabellen viser en tydelig stigning i andelen af de dømte, der ikke tidligere har begået kriminalitet, med foranstaltningens faldende strenghed. Blandt dem, der er dømt til anstalt, drejer det sig om godt en femtedel, der ikke tidligere er registreret for kriminalitet, mens det for de bødedømte drejer sig om knap halvdelen. De betinget dømte ligger her imellem.

Ser man på arten af den tidligere alvorligste kriminalitet, har mere end halvdelen af de anstaltsdømte tidligere begået personfarlig kriminalitet, mens meget få af dem alene har begået færdselslovsovertrædelser eller andre særlovsovertrædelser. Andelen, der tidligere har begået personfarlig kriminalitet, er halvt så stor blandt de betinget dømte, nemlig knap en fjerdedel. En tilsvarende andel af dem er tidligere dømt for andre former for kriminallovsovertrædelser. Endvidere bemærkes, at relativt mange af de betinget dømte tidligere er straffet for overtrædelse af lov om euforiserende stoffer.

Selv blandt dem, der aktuelt er idømt en bøde, er der en ret stor andel, som tidligere er dømt for personfarlige forbrydelser eller andre kriminallovsovertrædelser. Man kunne have forventet, at de fleste af de tidligere dømte i denne gruppe højst havde været dømt for færdselslovsovertrædelser og andre særlovsovertrædelser, men det drejer sig alene om mindre end en fjerdedel af de tidligere dømte.<sup>11</sup>

I kontrolgrupperne er der også en del, der tidligere har begået kriminalitet – i særlig grad i kontrolgruppen til dem, der er idømt anstalt. Samlet set er 28 pct. af dem i kontrolgruppen tidligere straffet.

<sup>11</sup> Forskellen mellem de dømte og deres kontrolgrupper er i alle tilfælde statistisk signifikant ( $p < 0,001$ ).

Bemærkelsesværdigt er det, at relativt mange af i de anstaltsdømtes kontrolgruppe har begået personfarlig kriminalitet. Dette afspejler antagelig ikke mindst betydningen af at sammenligne med personer fra samme distrikt, da der som nævnt er klare forskelle på forekomsten af personfarlige forbrydelser i de forskellige distrikter.

Det skal nævnes, at alle de, der er idømt en foranstaltning til psykisk syge, tidligere er straffet, og at to tredjedele af dem tidligere er straffet for personfarlige forbrydelser. De, der er idømt samfundstjeneste, ligner i høj grad de betinget dømte med hensyn til omfang og art af tidligere kriminalitet.

Det gennemsnitlige antal tidligere lovovertrædelser blandt den del af de forskellige populationer, der tidligere er registreret for kriminalitet, er på 12 for de anstaltsdømte, fem for de betinget dømte og fire for de bødedømte. I den samlede kontrolgruppe er det tilsvarende tal to.

Der er endelig også set på, hvilke sanktioner de tidligere lovovertrædelser har resulteret i. Her er igen fokuseret på den strengeste foranstaltning, såfremt personen måtte have været idømt flere sanktioner.

*Tabel 9. Dømte til anstalt, betinget dømte og personer idømt bøde samt deres respektive kontrolgrupper fordelt efter arten af eventuel tidligere straf.*

|                                      | Anstalt | Kontrolgruppe | Betinget dom | Kontrolgruppe | Bøde | Kontrolgruppe |
|--------------------------------------|---------|---------------|--------------|---------------|------|---------------|
| <b>Ingen tidligere straf</b>         | 22%     | 65%           | 38%          | 74%           | 47%  | 73%           |
| <b>Dom til anstalt</b>               | 53%     | 5%            | 11%          | 5%            | 9%   | 3%            |
| <b>Betinget dom/samfundstjeneste</b> | 13%     | 7%            | 24%          | 6%            | 10%  | 5%            |
| <b>Bøde</b>                          | 11%     | 21%           | 27%          | 14%           | 32%  | 17%           |
| <b>Andet</b>                         | 1%      | 2%            | 1%           | 0%            | 2%   | 1%            |

Som det ses af tabel 10, svarer den typiske – mest udbredte – tidligere sanktion så nogenlunde til den nuværende: de allerfleste af dem, der er dømt til anstalt, og som også tidligere har begået kriminalitet, har også tidligere været dømt til anstalt. Tilsvarende gælder for dem, der aktuelt er idømt en bøde. For de betinget dømte er det en lidt større andel, hvis tidligere kriminalitet har medført en bøde frem for en beting et dom.<sup>12</sup>

Ingen af de grupper, der indgår i tabel 10, har tidligere været idømt en foranstaltning til psykisk syge. Næsten alle, der tidligere er idømt en sådan sanktion, er også aktuelt idømt en foranstaltning til psykisk syge. Tilsvarende, men dog knapt så markant, gælder for samfundstjeneste.

## **Kriminalitetens art og lovovertrædernes sociale profil**

Ligesom det er gjort i forhold til sanktionens strenghed, skal der i det følgende ses på variationer i sociale forhold i forhold til arten af den kriminalitet, personen er dømt for, jf. tabel 2. Det er ikke

<sup>12</sup> Også her er forskellen mellem de dømte og deres kontrolgrupper i alle tilfælde statistisk signifikant ( $p < 0,001$ ).

muligt at undersøge alle de nævnte former for kriminalitet, dels fordi det vil blive uoverskueligt, og dels fordi nogle kategorier omfatter ganske få personer.

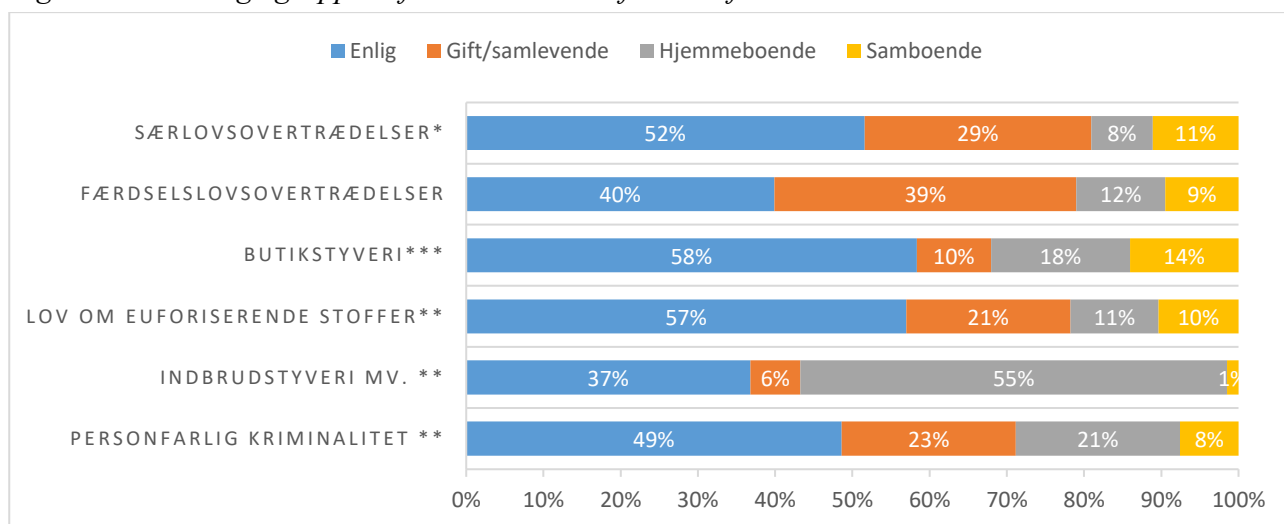
Der er valgt i det følgende at se på fem kriminalitetskategorier: personfarlig kriminalitet, dvs. røveri, volds- og seksualforbrydelser mv. (475 personer), indbrudstyveri mv., herunder brugstyveri og andre former for tyveri, men undtaget butikstyveri (201 personer), lov om euforiserende stoffer (193 personer), butikstyveri (228 personer), færdselslovsovertrædelser (486 personer) og særlovsovertrædelser i øvrigt (126 personer). Som tidligere nævnt er der sket en rangorden, der indebærer, at personen kun kan optræde én gang. Såfremt en person har begået flere forskellige former for kriminalitet, vil vedkommende blive placeret i kategorien med den alvorligste kriminalitet, der svarer til ovennævnte rækkefølge.

For overskuelighedens skyld undlades at angive den præcise fordeling af de forskellige variable for kontrolgrupperne. I stedet angives med en eller flere asterisk i hver figur, hvorvidt forskellen mellem undersøgelses- og kontrolgruppen er statistisk signifikant. Antallet af asterisk angiver styrken af signifikans, jf. noter til figurerne.

### Civilstand og husstandstype

Omfanget af enlige er særlig stort blandt dem, der er dømt for butikstyveri og lov om euforiserende stoffer, og især blandt butikstyverne er det en meget lille del, der er gift eller samlevende, jf. figur 6. Det er den gruppe, der mest markant skiller sig ud fra kontrolgruppen.

Figur 6. Forskellige grupper af lovovertrædere fordelt efter civilstand.

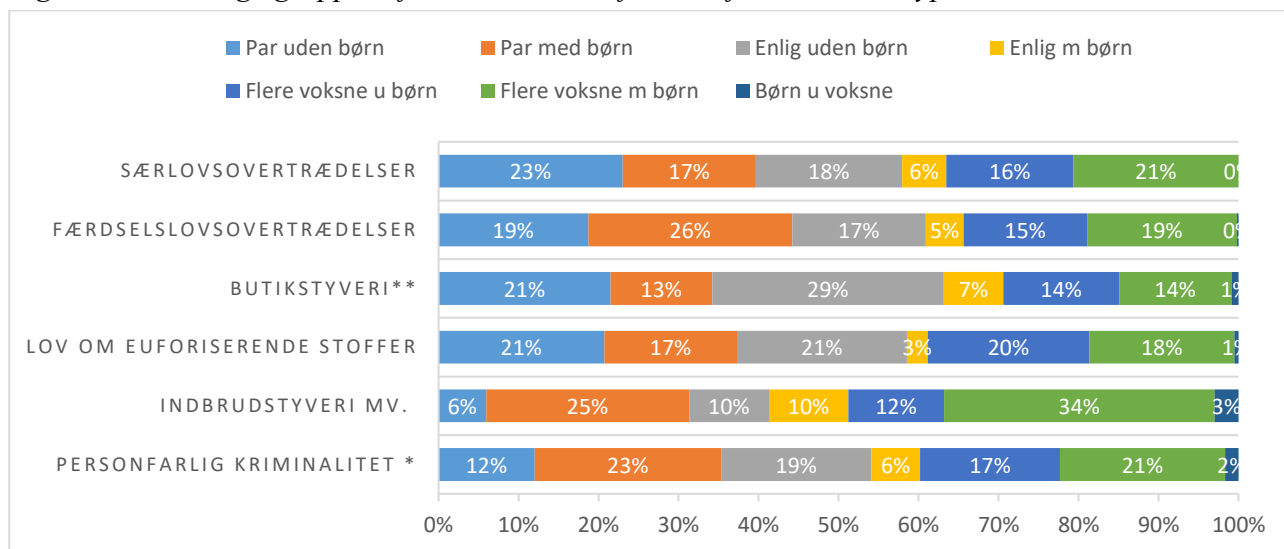


\* P < 0,05, \*\* P < 0,01, \*\*\* P < 0,001

Blandt dem, der er dømt for indbrud, er der en meget stor andel, der er hjemmeboende, hvilket nok ikke mindst afspejler, at en stor del af indbrudstyverne er meget unge. Mens den gennemsnitlige alder for alle lovovertrædere er 35 år, er den 23 år for alene indbrudstyverne, og mens 17 pct. af samtlige lovovertrædere er under 20 år, gælder det hele 55 pct. af indbrudstyverne.

Figuren viser videre, at færdselslovsovertræderne er gruppen med den største andel gifte eller samle-vende. Det er ikke mindst dette, der bevirker, at det er den gruppe, der mest ligner befolkningen i øvrigt. Der er da heller ikke signifikante forskelle mellem dem og deres kontrolgruppe med hensyn til civilstand.

Figur 7. Forskellige grupper af lovovertrædere fordelt efter husstandstype.



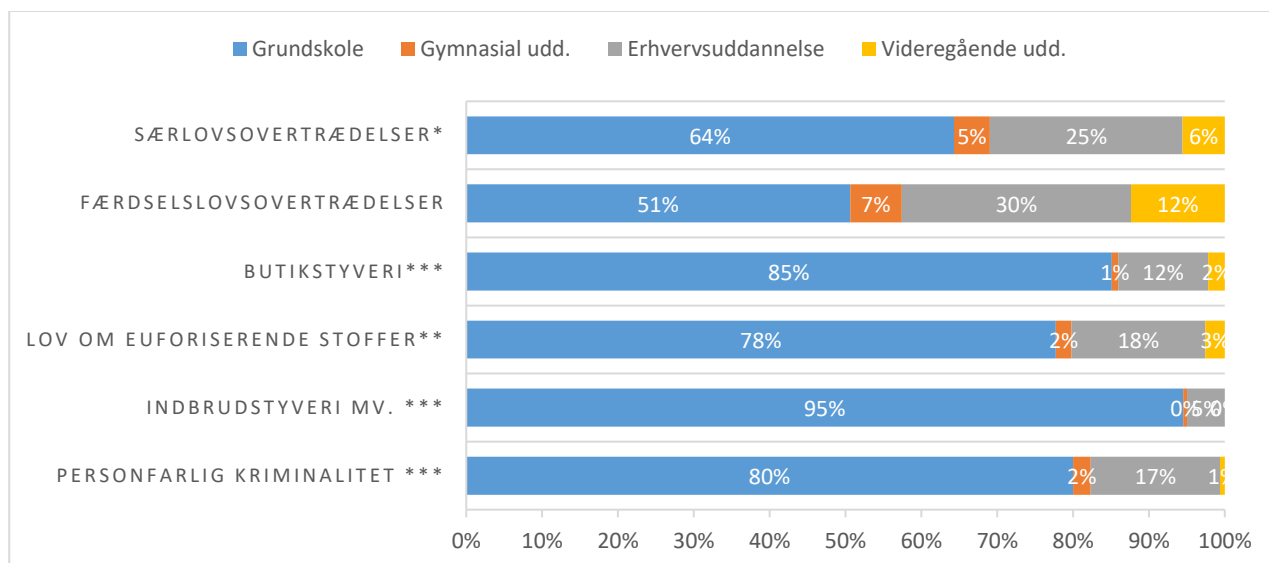
\* P < 0,05, \*\* P < 0,01, \*\*\* P < 0,001

For så vidt angår husstandens sammensætning, er det igen butikstyvene, der skiller sig mest ud fra deres kontrolgruppe, hvilket beror på, at en ret stor andel af dem er enlige uden børn, jf. figur 7. Det bemærkes, at sammenlignet med de øvrige kriminallovsovertrædere er butikstyvene gennemgående lidt ældre, idet mere end halvdelen er 40 år eller derover. Det er således ikke på grund af ung alder, at mange af dem er enlige. De, der er dømt for personfarlig kriminalitet, skiller sig især ud fra deres kontrolgruppe ved, at relativt få lever i parforhold. Igen er det gruppen af færdselslovsovertrædere, der ligner befolkningen mest.

## Uddannelse

Med hensyn til højeste uddannelse er det en meget stor andel af indbrudstyvene – 95 pct. – der alene har en grundskoleuddannelse, jf. figur 8. Også dette skal i nogen grad ses i sammenhæng med deres unge alder, men i deres kontrolgruppe er det dog nogen færre, 79 pct., der alene har en grundskoleuddannelse. Generelt er der blandt dem, der har overtrådt kriminalloven, meget mindre andele end i deres respektive kontrolgrupper, der har en uddannelse efter grundskolen. Igen er forskellen størst for butikstyvene, hvor 85 pct. alene har en grundskoleuddannelse mod 59 pct. af deres kontrolgruppe.

Figur 8. Forskellige grupper af lovovertrædere fordelt efter højeste uddannelse.



\* P < 0,05, \*\* P < 0,01, \*\*\* P < 0,001

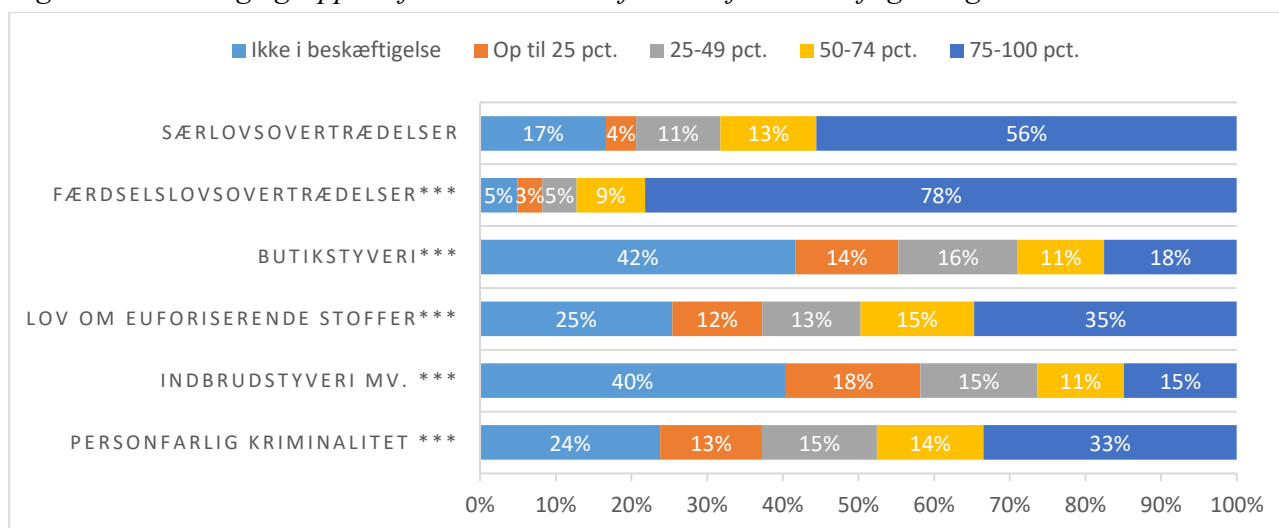
For både færdselslovovertræderne og særlovsovertræderne gør det omvendte sig gældende: Her er andelen med en uddannelse efter grundskolen *større* end i deres respektive kontrolgrupper. Blandt særlovsovertræderne er det 36 pct., der har uddannelse efter grundskolen, mod 31 pct. i kontrolgruppen – en forskel der er svagt signifikant. For færdselslovsovertræderne er de tilsvarende tal 49 og 45 pct., og den relativt høje andel med uddannelse efter grundskolen må ses i lyset af, at en stor del af dem – herunder selvsagt også af deres kontrolgruppe – kommer fra Nuuk, hvor der generelt er en større andel af befolkningen, der har en uddannelse efter grundskolen.

### Beskæftigelsesgrad

Omfanget af beskæftigelse i året inden lovovertrædelsen er det forhold, der i særlig grad differentierer både mellem de forskellige grupper af lovovertrædere og mellem lovovertrædergrupperne og deres kontrolgrupper, jf. figur 9.

Der er meget store forskelle mellem på den ene side dem, der har begået indbrudstyveri og butikstyveri, og på den anden side færdselslovsovertræderne. Af de to grupper af tyveridømte er det en ganske lille del, der har været i beskæftigelse i mindst ni måneder året inden, de begik forbrydelsen, mens der til gengæld er den stor del, der slet ikke havde været i beskæftigelse. For dem, der er dømt for indbrudstyveri, skal det som nævnt ses i lyset af, at gruppen omfatter mange unge. De fleste butikstyveridømte er derimod i den erhvervsaktive alder, hvilket også bekræftes af, at 59 pct. i kontrolgruppen til butikstyve har været i beskæftigelse i mindst ni måneder, mens det for indbrudstyvene gælder 32 pct. Igen er det således dem, der er dømt for butikstyveri, der afviger mest fra deres kontrolgruppe.

Figur 9. Forskellige grupper af lovovertrædere fordelt efter beskæftigelsesgrad i 2013.



\* P < 0,05, \*\* P < 0,01, \*\*\* P < 0,001

Blandt færdselslovsovertræderne har langt de fleste været i beskæftigelse det meste af året inden lovovertrædelsen, og kun hver tyvende har ikke været i beskæftigelse. Når der alligevel er stærk signifikant forskel mellem dem, der er dømt for en færdselslovsovertrædelse, og deres kontrolgruppe, skyldes det, at færdselslovsovertræderne i meget *højere* grad end deres kontrolgruppe har været i beskæftigelse. Det er således 64 pct. af dem i kontrolgruppen, der har været i arbejde i mindst 9 mdr., og 15 pct. af dem har slet ikke været beskæftiget i 2013 mod henholdsvis 78 og 5 pct. af færdselslovsovertræderne. Forskellen kan være betinget af, at adgang til en bil – enten ens egen eller arbejdsgivers – kan være betingelsen for en del job i Grønland.

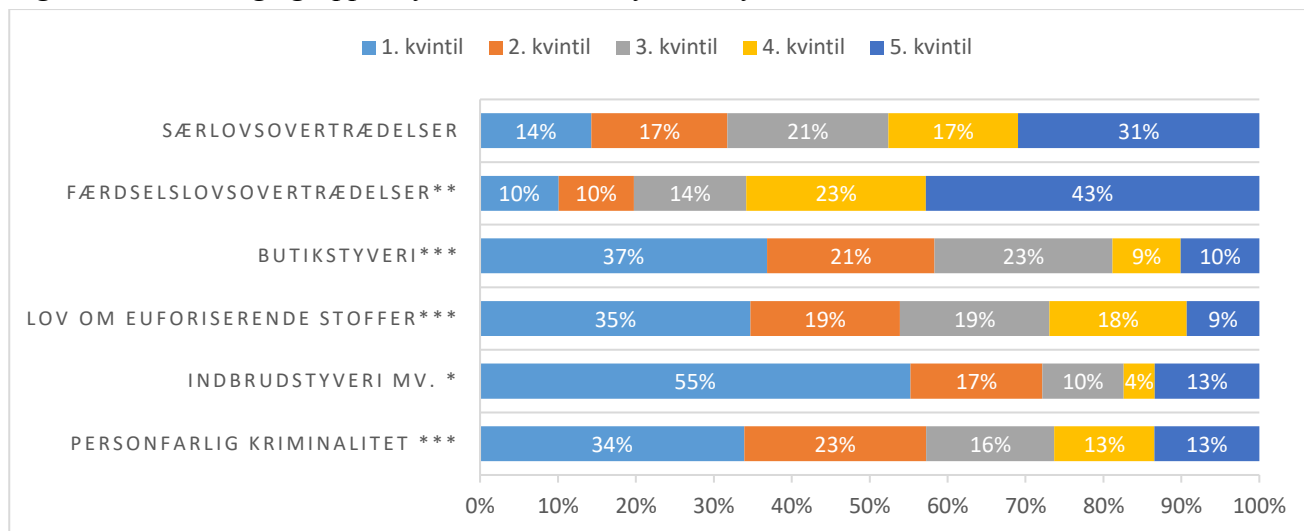
Kun for så vidt angår øvrige særlovsovertrædere, er der ingen markant forskel mellem dem og deres kontrolgruppe.

### Indkomst

Beskæftigelse og indkomst er tæt forbundet. Det ses tydeligt ved at sammenligne figur 9 med figur 10.

Sammenligningen viser, at færdselslovsovertræderne, der hyppigt er i fuld eller næsten fuld beskæftigelse, også er den gruppe, hvor den mindste andel tilhører 1. kvintil – altså den femtedel, hvis indkomst er lavest – mens omvendt en meget stor del af gruppen tilhører den femtedel af befolkningen, der har den højeste indkomst. Igen er det bemærkelsesværdig, at den forskel, der er mellem færdselslovsovertræderne og deres kontrolgruppe, beror på, at færdselslovsovertræderne gennemgående har en *højere indkomst* end deres kontrolgruppe, mens mønstret – med undtagelse af særlovsovertræderne – for de øvrige grupper er det omvendte.

Figur 10. Forskellige grupper af lovovertrædere fordelt efter indkomstkventil.



\* P < 0,05, \*\* P < 0,01, \*\*\* P < 0,001

Figur 10 viser også, at mere end halvdelen af indbrudstyvene tilhører 1. kvintil, hvilket i meget høj grad skyldes, at gruppen som nævnt omfatter mange unge. Der er da heller ikke nogen særlig stærk signifikant forskel mellem fordelingen i indkomstkventiler for indbrudstyre og for dens kontrolgruppe. Det er den derimod i meget høj grad for butikstyvene. Mens der er 19 pct. af butikstyvene, hvis indkomst tilhører 4. eller 5. kvintil, drejer det sig om 55 pct. af personerne i deres kontrolgruppe. Også for dem, der har begået personfarlig kriminalitet, og dem, der har overtrådt lov om euforiserende stoffer, er der ganske markant forskelle i fordelingen i indkomstkventiler i forhold til deres kontrolgrupper, om end knap så markant som for butikstyvene.

Tabel 10. Andelen af de forskellige grupper af lovovertrædere der har modtaget forskellige former for offentlig hjælp samt den samlede andel, der har modtaget mindst én form for ydelse.

|                             | Personfarlig kriminalitet | Indbrudstyveri mv. | Lov om euforiserende stoffer | Butikstyveri | Færdselslovsovertrædelser | Særlovsovertrædelser |
|-----------------------------|---------------------------|--------------------|------------------------------|--------------|---------------------------|----------------------|
| <b>Arbejdsmarkedsydelse</b> | 11%                       | 19%                | 12%                          | 12%          | 4%                        | 4%                   |
| <b>Offentlig ydelse</b>     | 35%                       | 41%                | 36%                          | 44%          | 8%                        | 21%                  |
| <b>Førtidspension</b>       | 9%                        | 4%                 | 6%                           | 11%          | 1%                        | 6%                   |
| <b>Ydelse uanset art</b>    | <b>48%</b>                | <b>54%</b>         | <b>47%</b>                   | <b>57%</b>   | <b>12%</b>                | <b>26%</b>           |

Det er, som det fremgår af tabel 10, i særlig grad de tre grupper af kriminallovsovertrædere samt dem, der har overtrådt lov om euforiserende stoffer, der har modtaget overførselsindkomster.<sup>13</sup> Af de forskellige former for overførselsindkomster er offentlige ydelser i form af hjælp til forsørgelse og faste udgifter den dominerende. Blandt færdselslovsovertræderne og de øvrige særlovsovertrædere er denne andel betydeligt mindre, og den afviger ikke markant fra andelen i de to gruppers kontrolgrupper. Med hensyn til arbejdsmarkedsydelse modtager markant flere indbrudstyre og butikstyre denne

<sup>13</sup> Forskellen mellem disse grupper og deres kontrolgrupper er i alle tilfælde stærk statistisk signifikant (p < 0,001).

ydelse end deres kontrolgrupper.<sup>14</sup> For så vidt angår pensionsydelse, er det alene butikstyre, der i betydeligt højere grad end deres kontrolgruppe modtager denne form for støtte, mens omvendt færdselslovsovertrædere modtager den i betydeligt ringere grad end deres kontrolgruppe.<sup>15</sup>

### Tidligere kriminalitet og straffe

Af tabel 11 fremgår, i hvilket omfang de forskellige grupper af lovovertrædere tidligere har været dømt for en lovovertrædelse samt arten af den tidligere lovovertrædelse. Er der dømt for flere tidligere lovovertrædelser, er det arten af den alvorligste, der angives. Oplysninger om tidligere kriminalitet angår perioden 2006 til 2013.

Butikstyre er gruppen med den største andel tidligere dømte, nemlig 65 pct. Samtidig er deres kontrolgruppe den med færrest tidligere dømte, nemlig 19 pct., så også med hensyn til tidligere kriminalitet er butikstyre dem, der skiller sig mest ud. I alle øvrige kontrolgrupper er det omkring 30 pct., der tidligere er dømt. Alle forskelle mellem undersøgelses- og kontrolgrupper er derfor stærkt statistisk signifikante.

Andel tidligere dømte blandt dem, der har begået personfarlig kriminalitet, og dem, der har overtrådt lov om euforiserende stoffer, er også ganske stor – i begge tilfælde er det 62 pct., der tidligere er dømt. Det kunne umiddelbart forventes, at andelen med tidligere kriminalitet ville være i samme størrelsesorden for indbrudstyre, men når det ikke er det, skal det givetvis ses i sammenhæng med de mange unge i denne gruppe. En meget stor del af dem har således været under den kriminelle lavalder i en del af observationsperioden vedrørende tidligere kriminalitet. Blandt færdselslovsovertrædere er det knap halvdelen, der tidligere er dømt, mens det er godt halvdelen af de øvrige særlovsovertrædere.

Tabel 11. Forskellige grupper af lovovertrædere fordelt efter arten af eventuel tidligere kriminalitet.

|                              | Personfarlig kriminalitet | Indbrudstyveri mv. | Lov om euforiserende stoffer | Butikstyveri | Færdselslovsovertrædelser | Særlovsovertrædelser |
|------------------------------|---------------------------|--------------------|------------------------------|--------------|---------------------------|----------------------|
| Ingen tidligere kriminalitet | 38%                       | 43%                | 38%                          | 35%          | 51%                       | 46%                  |
| Vold, røveri m.v.            | 34%                       | 15%                | 21%                          | 20%          | 11%                       | 19%                  |
| Seksuelforbrydelser          | 2%                        | 1%                 | 1%                           | 2%           | 1%                        | 4%                   |
| L. om euforiserende stoffer  | 5%                        | 2%                 | 21%                          | 3%           | 5%                        | 6%                   |
| Ejendomsforbrydelser m.v.*   | 17%                       | 37%                | 15%                          | 40%          | 8%                        | 15%                  |
| Færdselslovsovertrædelser    | 3%                        | 2%                 | 3%                           | 1%           | 22%                       | 6%                   |
| Særlovsovertrædelser         | 1%                        | 0%                 | 1%                           | 0%           | 1%                        | 5%                   |

\* Inkluderer også andre former for kriminallovsovertrædelser, men den dominerende kategori er ejendomsforbrydelser.

Der er i de fleste tilfælde et ret tydeligt mønster med hensyn til arten af (den alvorligste) tidligere kriminalitet og arten af den kriminalitet, der aktuelt er dømt for: Arten af tidligere og af den aktuelle kriminalitet tilhører hyppigt samme gruppe – altså tegn på en vis specialisering. En stor del af dem,

<sup>14</sup> I begge tilfælde er  $p < 0,01$ .

<sup>15</sup> Også her er  $p < 0,01$  i begge tilfælde.



der aktuelt er dømt for personfarlig kriminalitet, er således også tidligere dømt for personfarlig kriminalitet, mens den tidligere kriminalitet for indbrudstyve og butikstyve også primært drejer sig om ejendomsforbrydelser. Tilsvarende mønster ses for færdselslovsovertræderne. De, der er dømt for overtrædelse af lov om euforiserende stoffer, har umiddelbart vurderet en mere uensartet kriminel karriere, hvilket dog bør ses i lyset af, at den kategori af lovovertrædelser, de aktuelt er dømt for, er meget snæver, idet den alene angår en enkelt form for lovovertrædelse. Graden af specialisering er således relateret til bredden af de kategorier, specialiseringen vurderes i forhold til. På trods heraf er det alligevel en tredjedel af overtrædere af lov om euforiserende stoffer med tidligere kriminalitet, der også tidligere er dømt for overtrædelse af lov om euforiserende stoffer.

Mest bemærkelsesværdig er arten af tidligere kriminalitet blandt gruppen af særlovsovertrædere. Den umiddelbare forventning ville være, at i det omfang, denne gruppe overhovedet tidligere har begået kriminalitet, ville det dreje sig om mindre alvorlig kriminalitet såsom færdselslovsovertrædelser og andre særlovsovertrædelse. Men som det ses, er det lige knap en femtedel af dem, der tidligere har begået personfarlig kriminalitet, og 15 pct. har begået ejendomsforbrydelser. Når relativt få tilsyneladende tidligere har begået færdsels- og andre særlovsovertrædelser, skal det ses i lyset af, at der her alene oplyses om arten af *den alvorligste tidligere kriminalitet*. Personerne kan således også have begået en række mindre alvorlige lovovertrædelser, jf. følgende.

Som nævnt er der i forhold til de øvrige grupper af kriminallovsovertrædere færre af indbrudstyvene, der tidligere har begået kriminalitet. De, der har, har til gengæld typisk begået mange lovovertrædelser. I gennemsnit har de tidligere begået 8,7, mens det drejer sig om 8,0 for butikstyvenes vedkommende. På tredjepladsen finder man dem, der har begået personfarlige forbrydelser. De har i gennemsnit tidligere begået 6,6 lovovertrædelser. For dem, der har overtrådt lov om euforiserende stoffer, er tallet på 5,3, mens det på 4,0 for særlovsovertræderne. Laveste antal tidligere lovovertrædelser har færdselslovsovertræderne, nemlig 2,7. Det antal svarer til det, der ses for færdselslovsovertrædernes kontrolgruppe. I alle øvrige tilfælde er forskellen mellem lovovertræderne og deres kontrolgruppe klart statistisk signifikant.<sup>16</sup>

Tabel 12. Forskellige grupper af lovovertrædere fordelt efter arten af eventuel tidligere sanktion.

|                               | Personfarlig kriminalitet | Indbrudstyveri mv. | Lov om euforiserende stoffer | Butikstyveri | Færdselslovsovertrædelser | Særlovsovertrædelser |
|-------------------------------|---------------------------|--------------------|------------------------------|--------------|---------------------------|----------------------|
| Ingen tidligere straf         | 38%                       | 43%                | 38%                          | 35%          | 51%                       | 46%                  |
| Dom til anstalt               | 25%                       | 16%                | 17%                          | 14%          | 5%                        | 16%                  |
| Betinget dom/samfundstjeneste | 14%                       | 17%                | 17%                          | 13%          | 9%                        | 10%                  |
| Bøde                          | 20%                       | 23%                | 27%                          | 36%          | 34%                       | 28%                  |
| Andet                         | 2%                        | 1%                 | 1%                           | 3%           | 1%                        | 1%                   |

<sup>16</sup>  $P < 0,001$ . Alle beregninger af antallet af tidligere forhold inkluderer alene den del af lovovertræderne, der overhovedet har begået kriminalitet tidligere.

Tabel 12 viser arten af den tidligere alvorligste sanktion. Mønstrer herfor følger naturligt nok det, der er set for arten af den alvorligste tidligere lovovertrædelse. Det er således primært dem, der tidligere har begået personfarlig kriminalitet, der har været dømt til anstalt. Med undtagelse af dem, der aktuelt er dømt for personfarlig kriminalitet, er den hyppigste tidligere sanktion for alle andre grupper bøde. Det samme gør sig – i endnu højere grad – gældende for kontrolgrupperne.

## Karakteristika ved kvindelige versus mandlige lovovertrædere

Er kvindelige lovovertrædere mere eller mindre socialt udsatte end mandlige lovovertrædere? Dette spørgsmål er undersøgt ved at sammenligne de kvindelige lovovertrædere med såvel deres kontrolgruppe som med de mandlige lovovertrædere.

Indledningsvis skal der ses på demografiske forskelle mellem kvindelige og mandlige lovovertrædere samt forskelle med hensyn til kriminalitetens art og omfang.

Aldersfordelingen blandt kvindelige og mandlige lovovertrædere er ret ensartet. Den gennemsnitlige alder for kvinderne er således 35,0 år, mens den for mændene er 34,6. Heller ikke med hensyn til bopælsdistrikt er der markante forskelle mellem de kvindelige og de mandlige lovovertrædere. For så vidt angår arten af den kriminalitet, de begik i 2014, er der derimod nogle forskelle, jf. tabel 13.

Tabel 13. Kriminalitet i 2014 fordelt efter køn og art.

|  | Mænd        |              | Kvinder    |              |
|--|-------------|--------------|------------|--------------|
|  | Antal       | Procent      | Antal      | Procent      |
| <b>Manddrab og forsøg herpå</b>                          | 9           | 0,4%         | 3          | 1%           |
| <b>Brandstiftelse, røveri, almenfarlige forbrydelser</b> | 35          | 1%           | 7          | 1%           |
| <b>Voldtægt, kønsligt forhold til barn</b>               | 47          | 2%           | 0          | 0%           |
| <b>Anden voldskriminalitet</b>                           | 391         | 17%          | 88         | 17%          |
| <b>Andre seksualforbrydelser</b>                         | 46          | 2%           | 0          | 0%           |
| <b>Indbrudstyveri</b>                                    | 199         | 8%           | 12         | 2%           |
| <b>Brugstyveri og andre tyverier</b>                     | 168         | 7%           | 31         | 6%           |
| <b>Lov om euforiserende stoffer</b>                      | 201         | 9%           | 64         | 12%          |
| <b>Bedrageri, underslæb mv.</b>                          | 34          | 1%           | 20         | 4%           |
| <b>Butikstyverier</b>                                    | 369         | 16%          | 122        | 23%          |
| <b>Andre kriminallovsovertrædelser</b>                   | 162         | 7%           | 44         | 8%           |
| <b>Spirituskørsel</b>                                    | 62          | 3%           | 11         | 2%           |
| <b>Andre færdselslovsovertrædelser</b>                   | 499         | 21%          | 96         | 18%          |
| <b>Andre særlovsovertrædelser</b>                        | 142         | 6%           | 28         | 5%           |
| <b>I alt</b>   | <b>2364</b> | <b>100 %</b> | <b>526</b> | <b>100 %</b> |

Personfarlige forbrydelser udgør en lidt større andel af mændenes end af kvindernes kriminalitet (22 versus 19 pct.), mens omvendt enkelte former for ejendomsforbrydelser – især butikstyverier – udgør en større andel af kvindernes kriminalitet. Det ses også af tabellen, at overtrædelser af lov om euforiserende stoffer udgør en lidt større andel af kvindernes end af mændenes kriminalitet.

For så vidt angår færdselslovsovertrædelser og øvrige særlovsovertrædelser udgør de en lidt større andel af mændenes end af kvindernes kriminalitet. Det kan endelig også nævnes, at det gennemsnitlige antal lovovertrædelser i 2014 er 1,6 for mændenes vedkommende mod 1,4 for kvinderne.

Generelt – og i forhold til det, der ses i Danmark, jf. senere – er forskellene mellem arten af mændenes og af kvindernes kriminalitet i Grønland dog forholdsvis små.

For så vidt angår tidligere kriminalitet, viser tabel 14, at de fleste af de mænd, der har begået kriminalitet i 2014, også tidligere er dømt for kriminalitet (perioden 2006-2013). Det gælder således 62 pct. af mændene, mens det drejer sig om et mindretal af de kvindelige lovovertrædere, nemlig 42 pct. Dertil kommer, at omfanget af tidligere kriminalitet også er mindre for kvinderne end for mændene. I gennemsnit har den del af mændene, der tidligere har begået kriminalitet, således begået 6,0 lovovertrædelser mod 4,1 for kvindernes vedkommende.

Arten af den kriminalitet, der tidligere er begået, fremgår også af tabel 14. Såfremt personen tidligere er dømt for flere lovovertrædelser, er det arten af den alvorligste kriminalitet, der angives.

*Tabel 14. Arten af den alvorligste tidligere kriminalitet fordelt efter køn og art.*

|  | Mænd  |         | Kvinder |         |
|--|-------|---------|---------|---------|
|  | Antal | Procent | Antal   | Procent |
| <b>Ingen tidligere kriminalitet</b>    | 557   | 38%     | 224     | 58%     |
| <b>Vold, røveri m.v.</b>               | 347   | 24%     | 54      | 14%     |
| <b>Seksuualforbrydelse</b>             | 32    | 2%      | 0       | 0%      |
| <b>Lov om euforiserende stoffer</b>    | 93    | 6%      | 17      | 4%      |
| <b>Andre kriminallovsovertrædelser</b> | 291   | 20%     | 77      | 20%     |
| <b>Færdselslovsovertrædelser</b>       | 134   | 9%      | 12      | 3%      |
| <b>Særlovsovertrædelser</b>            | 18    | 1%      | 4       | 1%      |

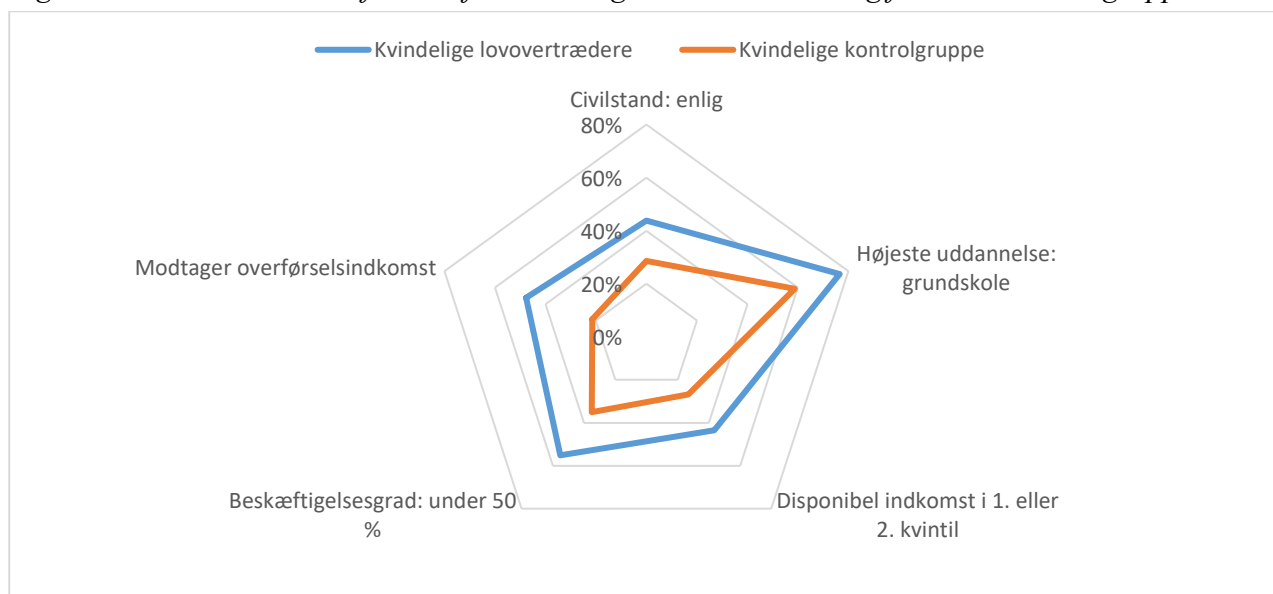
Vurderet i forhold til alene den andel af mændene og af kvinderne, som tidligere har begået kriminalitet, er andelen, der tidligere er dømt for personfarlig kriminalitet, på 41 pct. blandt mændene mod 33 pct. af kvinderne. Andelen, der tidligere er dømt for overtrædelse af lov om euforiserende stoffer, er for både mænd og kvinder med tidligere kriminalitet på 10 pct. Ejendomsforbrydelser fylder noget mere blandt de tidligere dømte kvinder end blandt de tidligere dømte mænd, henholdsvis 47 og 32 pct., hvilket alene beror på, at relativt mange kvinder tidligere er dømt for butikstyveri.

Med hensyn til arten af den tidligere strengeste sanktion er bøder den dominerende sanktion for både mænd og kvinder (strengeste sanktion for henholdsvis 46 og 60 pct. af de tidligere dømte). For mændene kommer dom til anstalt på andenpladsen og betinget dom på tredjepladsen, men det forholder sig omvendt for kvinderne.

For så vidt angår kvindelige lovovertræderes socioøkonomiske forhold forud for lovovertrædelsen sammenlignet med kontrolgruppen, ses af figur 11 ganske store forskelle vedrørende alle de under-

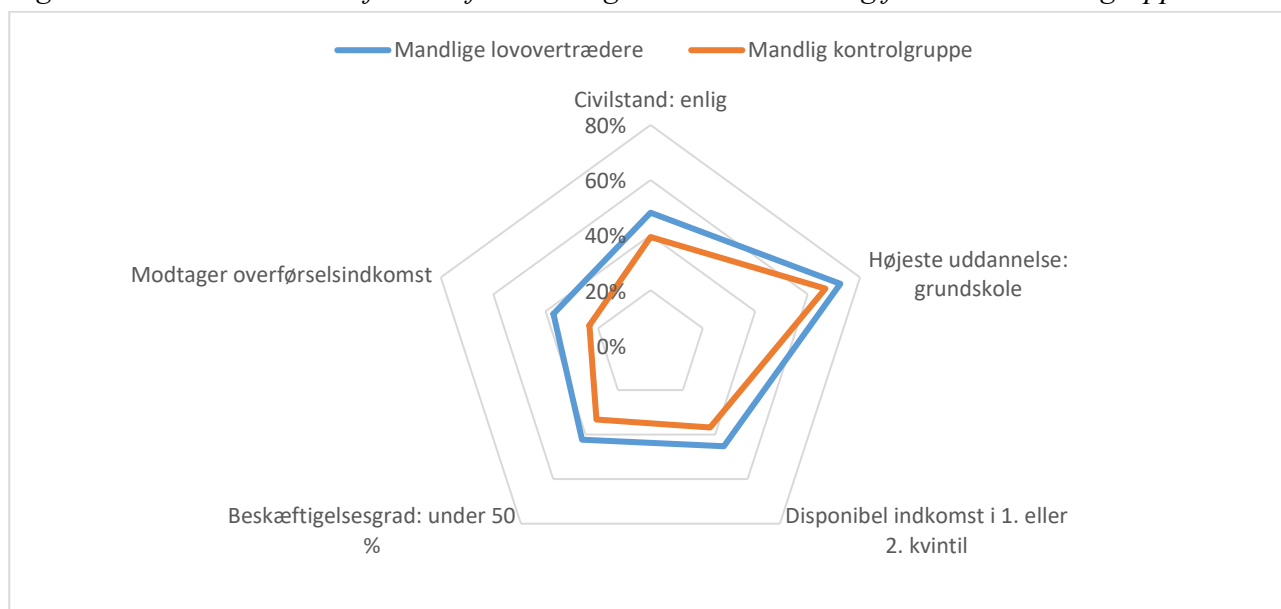
søgte forhold: De kvindelige lovovertrædere er betydeligt hyppigere enlige, de har sjældnere en uddannelse ud over grundskolen, de har hyppigere lav indkomst og en lav beskæftigelsesgrad, og en større andel af dem modtager en eller flere former for overførselsindkomst.

Figur 11. Socioøkonomiske forhold for kvindelige lovovertrædere og for deres kontrolgruppe 2013.<sup>17</sup>



Figur 12 viser tilsvarende for de mandlige lovovertrædere. Selvom også de mandlige lovovertrædere for alle de undersøgte forhold er ringere stillet end deres kontrolgruppe, er forskellen mellem de to grupper betydeligt mindre end den, der ses for kvinderne i figur 11.

Figur 12. Socioøkonomiske forhold for mandlige lovovertrædere og for deres kontrolgruppe 2013.<sup>18</sup>

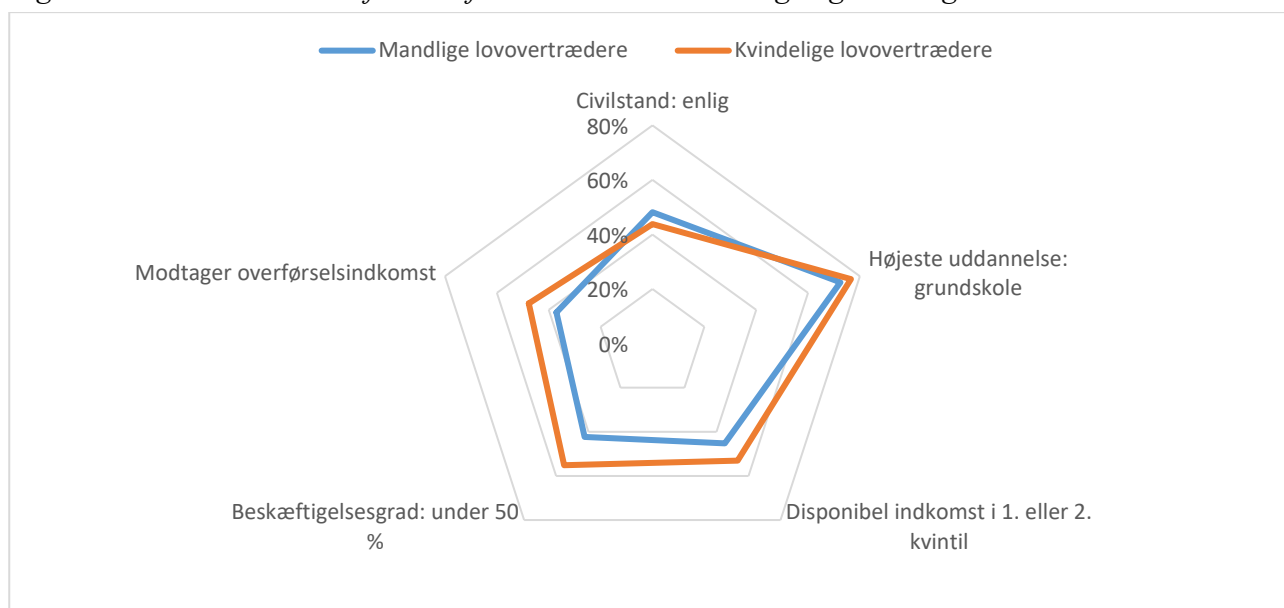


<sup>17</sup> Tallene bag figuren fremgår af bilagstabel 1.

<sup>18</sup> Tallene bag figuren fremgår af bilagstabel 2.

Når man, som i figur 13, sammenligner de kvindelige med de mandlige lovovertrædere, viser det sig, at de kvindelige lovovertrædere på en række områder må betragtes som ringere stillede end de mandlige. Det gælder beskæftigelsesgrad, indkomst og andel, der modtager overførselsindkomst. Dette er ikke et ukendt fænomen – at kvindelige lovovertrædere på trods af, at de generelt er mindre kriminelt belastede end de mandlige lovovertrædere, alligevel socioøkonomisk er ringere stillet. Det forklares gerne med, at kvinder er dobbelt kontrollerede: Kriminalitet strider ikke alene mod samfundets regler og normer, men også mod de normer, der knytter sig til den traditionelle kvinderolle. Det kan derfor forventes, at kvinder, der overtræder loven, er mere udsatte, end mandlige lovovertrædere er.<sup>19</sup>

Figur 13. Socioøkonomiske forhold for henholdsvis kvindelige og mandlige lovovertrædere 2013.<sup>20</sup>



## Karakteristika ved unge versus ældre lovovertrædere

Svarende til foregående afsnit skal her ses på forskelle mellem forskellige aldersgrupper af lovovertrædere. Der er konkret set på aldersgrupperne 15-24 år ('de unge'), 25-49 år ('de voksne') og 50 år og derover ('de ældre'). De udgør henholdsvis 31, 51 og 18 pct. af personerne i undersøgelsen. Eftersom kriminalitet forekommer relativt hyppigt blandt unge, mens det især sjældent forekommer blandt ældre personer, kan det forventes, at i særlig grad de ældre lovovertrædere vil have ringe sociale forhold og dermed i særlig grad afvige fra befolkningen, mens forskellen mellem unge i almindelighed og unge lovovertrædere kan forventes at være mindre.

Andelen af kvinder i de tre aldersgrupper er af nogenlunde samme størrelsesorden, nemlig henholdsvis 20, 21 og 21 pct. Med hensyn til bopælsdistrikterne er der nogen, men ikke bemærkelsesværdige

<sup>19</sup> Britta Kyvsgaard: ...og fænslet ta'r de sidste. Om kriminalitet, straf og levevilkår. København: Jurist- og Økonomforbundets Forlag, 1989.

<sup>20</sup> Tallene bag figuren fremgår af bilagstabel 3.

forskelle i fordelingen af de tre aldersgrupper. For så vidt angår arten af den kriminalitet, de forskellige aldersgrupper begik i 2014, er der derimod nogle forskelle, jf. tabel 15.

Tabel 15. Kriminalitet i 2014 fordelt efter alder og art.

|  | 15-24 år    |            | 25-49 år    |            | 50 år og derover |            |
|--|-------------|------------|-------------|------------|------------------|------------|
|  | Antal       | Procent    | Antal       | Procent    | Antal            | Procent    |
| <b>Manddrab og forsøg herpå</b>            | 6           | 1%         | 6           | 0%         | 0                | 0%         |
| <b>Brandstiftelse, røveri mv.</b>          | 34          | 3%         | 8           | 1%         | 0                | 0%         |
| <b>Voldtægt, kønsligt forhold til barn</b> | 13          | 1%         | 25          | 2%         | 9                | 2%         |
| <b>Anden voldskriminalitet</b>             | 162         | 15%        | 250         | 19%        | 67               | 14%        |
| <b>Andre seksualforbrydelser</b>           | 12          | 1%         | 22          | 2%         | 12               | 3%         |
| <b>Indbrudstyveri</b>                      | 180         | 16%        | 25          | 2%         | 6                | 1%         |
| <b>Brugstyveri og andre tyverier</b>       | 149         | 13%        | 37          | 3%         | 13               | 3%         |
| <b>Lov om euforiserende stoffer</b>        | 62          | 6%         | 171         | 13%        | 32               | 7%         |
| <b>Bedrageri, underslæb mv.</b>            | 16          | 1%         | 36          | 3%         | 2                | 0%         |
| <b>Butikstyverier</b>                      | 183         | 17%        | 166         | 13%        | 142              | 30%        |
| <b>Andre kriminallovsovertrædelser</b>     | 90          | 8%         | 99          | 8%         | 17               | 4%         |
| <b>Spirituskørsel</b>                      | 21          | 2%         | 36          | 3%         | 16               | 3%         |
| <b>Andre færdselslovsovertrædelser</b>     | 141         | 13%        | 337         | 26%        | 117              | 25%        |
| <b>Andre særlovsovertrædelser</b>          | 38          | 3%         | 92          | 7%         | 40               | 8%         |
| <b>I alt</b>                               | <b>1107</b> | <b>38%</b> | <b>1310</b> | <b>45%</b> | <b>473</b>       | <b>16%</b> |

Med hensyn til personfarlige forbrydelser er der dog relativt små forskelle mellem de tre aldersgrupper, idet denne andel udgør henholdsvis 21, 24 og 19 pct. af samtlige lovovertrædelser. Den yngste aldersgruppe er underrepræsenterede i sager om færdselslovsovertrædelser, men til gengæld meget overrepræsenterede med hensyn til indbrudstyverier, brugstyverier og andre tyverier – dog undtaget butikstyverier, hvor i særlig grad de ældste lovovertrædere gør sig gældende. Mellemlgruppen har derimod relativt hyppigt overtrådt lov om euforiserende stoffer.

Tabel 16. Den alvorligste tidligere kriminalitet fordelt efter alder og art.

|  | 15-24 år   |             | 25-49 år   |             | 50 år og derover |             |
|--|------------|-------------|------------|-------------|------------------|-------------|
|  | Antal      | Procent     | Antal      | Procent     | Antal            | Procent     |
| <b>Ingen tidligere kriminalitet</b>    | 267        | 47%         | 365        | 38%         | 149              | 44%         |
| <b>Vold, røveri m.v.</b>               | 111        | 19%         | 226        | 24%         | 64               | 19%         |
| <b>Seksuallforbrydelse</b>             | 3          | 1%          | 21         | 2%          | 8                | 2%          |
| <b>Lov om euforiserende stoffer</b>    | 15         | 3%          | 81         | 9%          | 14               | 4%          |
| <b>Andre kriminallovsovertrædelser</b> | 152        | 27%         | 157        | 17%         | 59               | 17%         |
| <b>Færdselslovsovertrædelser</b>       | 17         | 3%          | 88         | 9%          | 41               | 12%         |
| <b>Særlovsovertrædelser</b>            | 6          | 1%          | 12         | 1%          | 4                | 1%          |
| <b>I alt</b>                           | <b>571</b> | <b>100%</b> | <b>950</b> | <b>100%</b> | <b>339</b>       | <b>100%</b> |

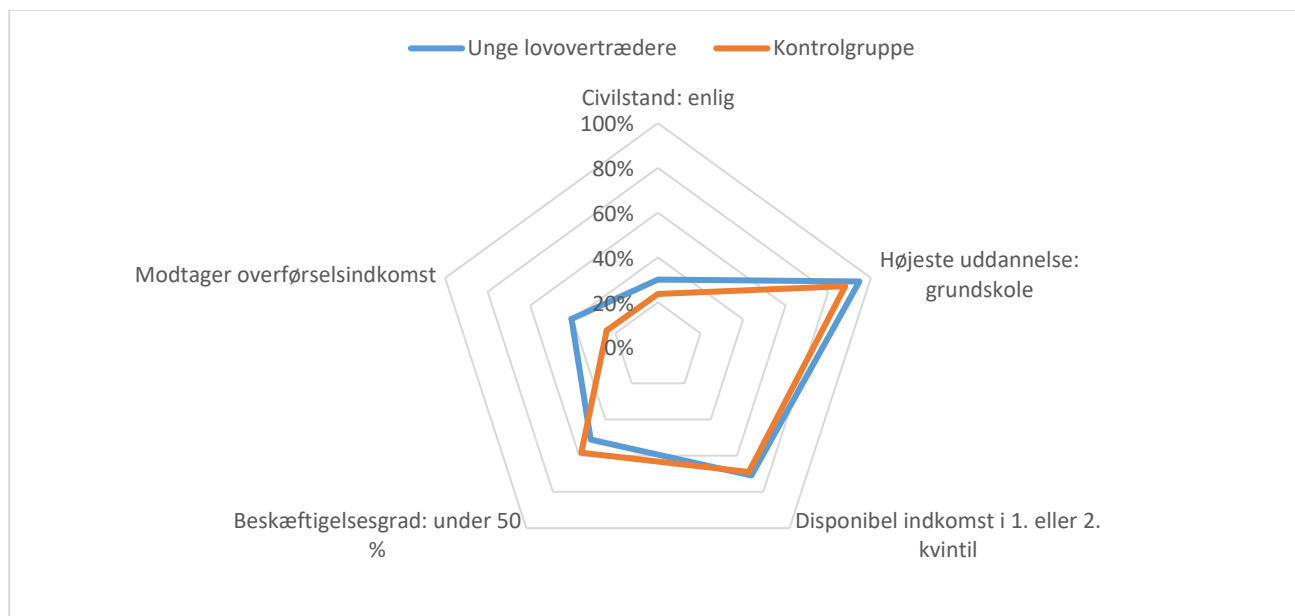
For så vidt angår tidligere kriminalitet, viser tabel 16, at det i alle tre aldersgrupper er et flertal, der tidligere har begået kriminalitet. På trods af, at mange af dem i dele af den undersøgte periode har

været under den kriminelle lavalder, er de unge lovovertrædere alligevel i perioden i gennemsnit registreret for 7,8 lovovertrædelser mod 4,8 blandt de voksne og 5,2 blandt de ældre. Variationen mellem aldersgrupperne med hensyn til arten af den tidligere alvorligste kriminalitet følger ganske meget den variation, der er omtalt ovenfor vedrørende kriminalitet i 2014.

Med hensyn til den alvorligste tidligere sanktion dominerer bøde i alle aldersklasser, idet de udgør 40 pct. af de yngstes alvorligste sanktioner, 47 pct. af de voksnes og hele 57 pct. af de ældres. Der er dog også en ganske stor andel af især de voksne, der har været dømt til anstalt – 29 pct. mod 23 pct. af de yngre og 18 pct. af de ældre. Betinget dom – inklusiv samfundstjeneste – er der især en stor andel af de yngste, der tidligere har været idømt – 31 pct. mod henholdsvis 20 og 21 pct. i de to ældre aldersgrupper.

Med hensyn til lovovertrædernes socioøkonomiske forhold i 2013 er dette vist i figurerne 14-16, hvor der sammenlignes med lovovertrædernes kontrolgrupper. Det ses af figur 14, at der – ud over andel, der modtager overførselsindkomst – er forholdsvis små forskelle mellem de unge lovovertrædernes socioøkonomiske forhold og kontrolgruppens. For så vidt angår beskæftigelsesgrad, er denne endda lidt højere blandt lovovertræderne end i kontrolgruppen.

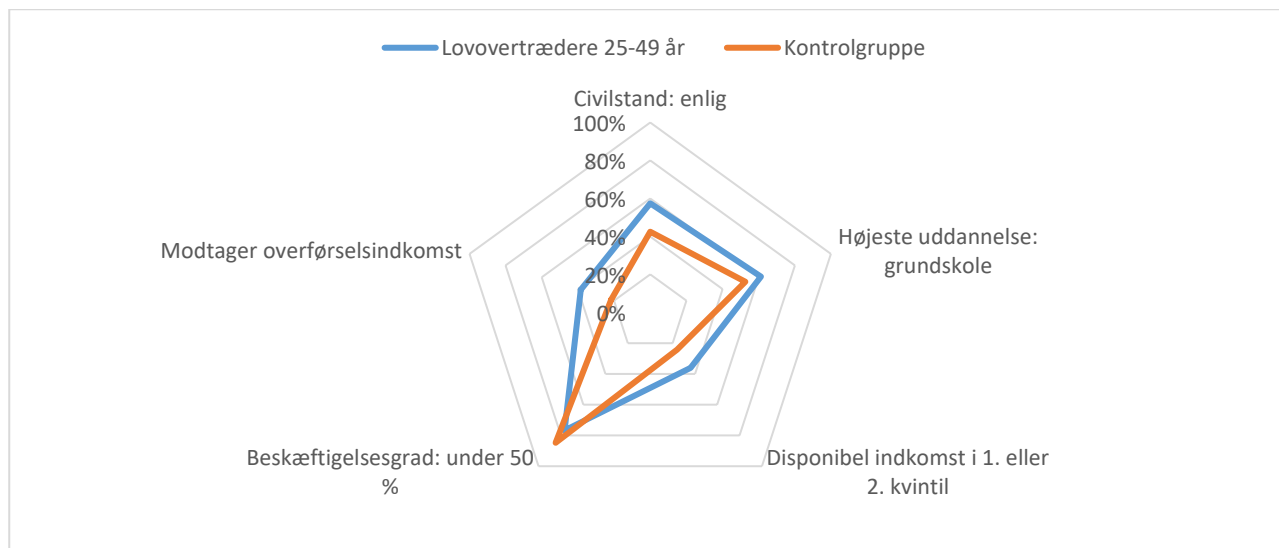
Figur 14. Socioøkonomiske forhold for 15-24-årige lovovertrædere og for deres kontrolgruppe 2013.<sup>21</sup>



Sammenlignet med de unge lovovertrædere har de 25-49-årige lovovertrædere noget ringere forhold end deres kontrolgruppe med hensyn til såvel civilstand, uddannelsesforhold og indkomst, jf. figur 15. Også i denne aldersgruppe er der dog en lidt mindre andel end i kontrolgruppen, som har en lav beskæftigelsesgrad.

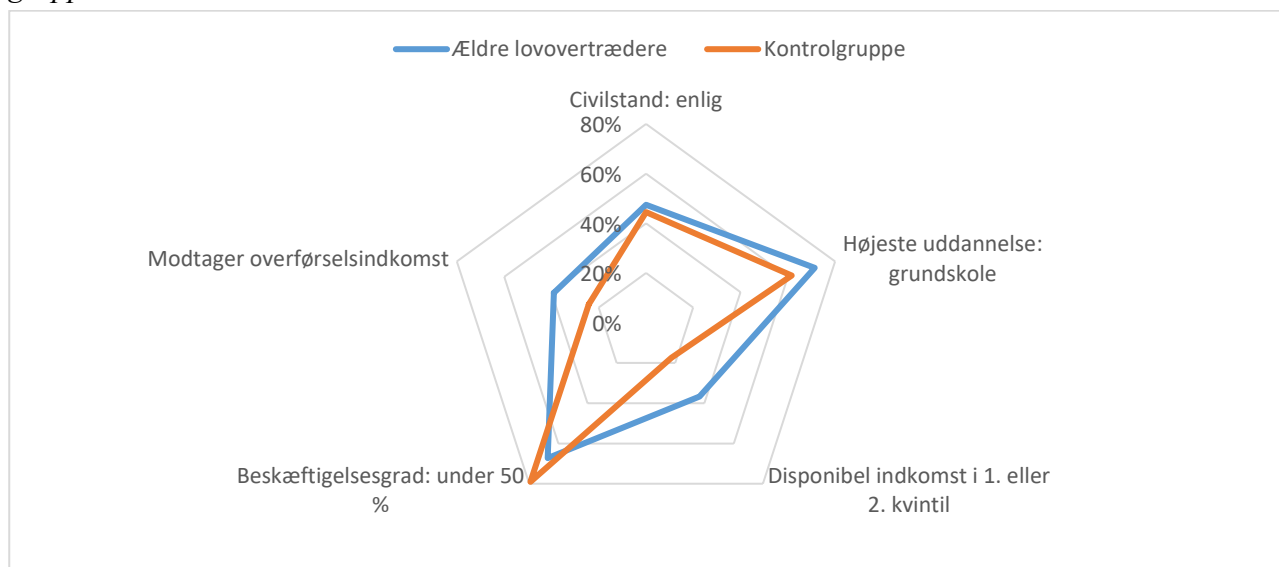
<sup>21</sup> Tallene bag figuren fremgår af bilagstabel 4.

Figur 15. Socioøkonomiske forhold for 25-49-årige lovovertrædere og for deres kontrolgruppe 2013.<sup>22</sup>



Billedet er præcist det samme for de ældste lovovertrædere, jf. figur 16. Dog bemærkes, at der i særlig grad er stor forskel mellem de ældre lovovertrædere og deres kontrolgruppe med hensyn til indkomstforhold. Andelen med en lav disponibel indkomst er således mere end dobbelt så stor blandt lovovertræderne i forhold til kontrolgruppen.

Figur 16. Socioøkonomiske forhold for lovovertrædere på 50 år og derover og for deres kontrolgruppe 2013.<sup>23</sup>



I figur 17 indgår alene de tre aldersgrupper af lovovertrædere. Figuren viser klart, at de to ældste aldersgrupper i ret høj grad ligner hinanden med hensyn til de forskellige socioøkonomiske forhold, mens de yngre lovovertrædere – med undtagelse af andel modtagere af overførselsindkomst – afviger

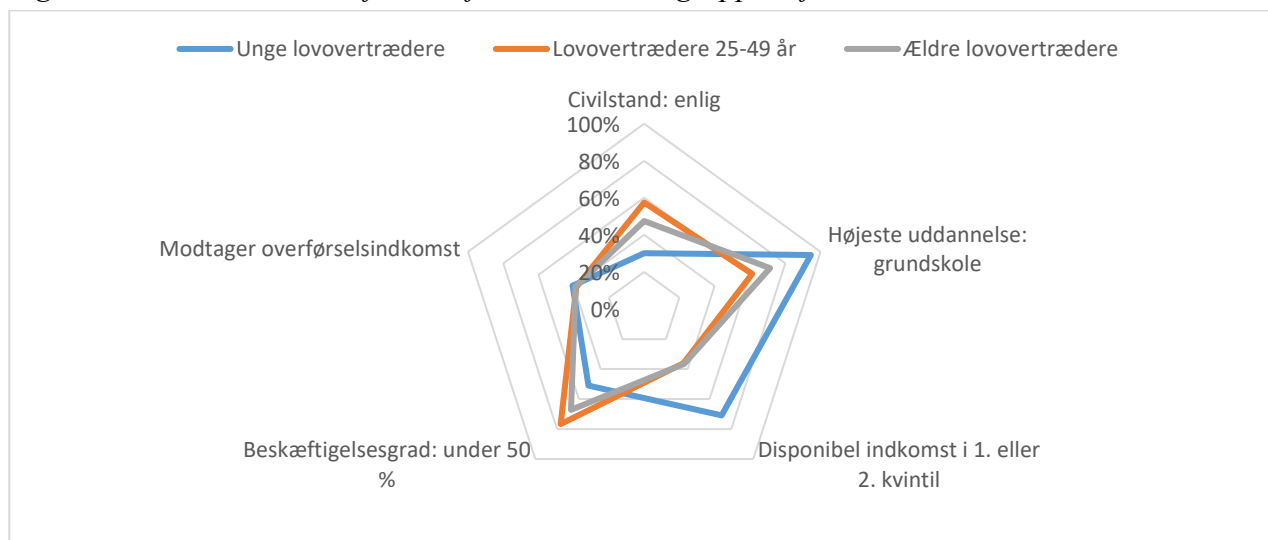
<sup>22</sup> Tallene bag figuren fremgår af bilagstabel 5.

<sup>23</sup> Tallene bag figuren fremgår af bilagstabel 6.



ganske betydeligt herfra. Som figur 14 har vist, skal disse forskelle langt hen ad vejen forklares med deres unge alder: Både for de unge lovovertrædere og for deres kontrolgruppe gælder, at de fleste endnu ikke er blevet gift og endnu ikke fået en uddannelse, hvorfor også deres indkomst og beskæftigelsesgrad er lav.

Figur 17. Socioøkonomiske forhold for de tre aldersgrupper af lovovertrædere 2013.<sup>24</sup>



Betyder det, at antagelsen om, at de socioøkonomiske forskelle mellem befolkningen – her kontrolgrupperne – og lovovertræderne vokser med stigende alder, ikke kan bekræftes? Ikke helt. Der er således en tydelig tendens til, at forskellen mellem lovovertræderne og deres kontrolgruppe vokser med alderen, for så vidt angår indkomst. Mens andelen, der har en disponibel indkomst i første eller anden kvartil, er 3 pct. større for de unge lovovertrædere end i deres kontrolgruppe, er den 49 pct. større for de 25-49-årige lovovertrædere og mere end dobbelt så stor for de ældre lovovertrædere. De ældre lovovertrædere er altså relativt set fattigere end de yngre. Samme klare mønster ses ikke for de øvrige socioøkonomiske variable.

## Karakteristika ved personer dømt for en seksualforbrydelse

Det er en relativ lille del af de lovovertrædere, der indgår i denne undersøgelse, der er dømt for en seksualforbrydelse, nemlig i alt 76 personer. Det indebærer, at der kan være en vis usikkerhed ved den profil, der tegnes i det følgende, forstået således, at der på grund af det lille sample er en større risiko for, at det kan være vanskeligt at generalisere resultaterne.

De 76 personer er alle mænd. Aldersmæssigt er der stor spredning – den yngste var 15 på gerningstidspunktet, mens den ældste var 72. Gennemsnitsalderen er 37 år, og i alt 30 pct. var under 25 år på gerningstidspunktet.

<sup>24</sup> Tallene bag figuren fremgår af bilagstabel 7.

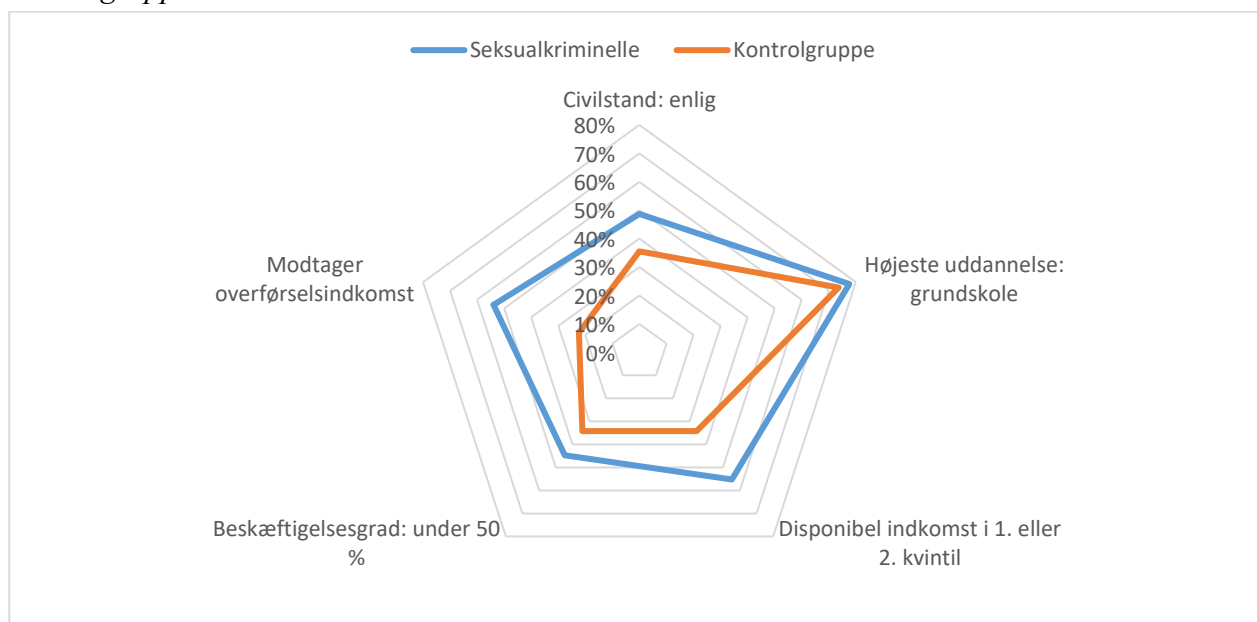
Tabel 17. Arten af seksualforbrydelser begået i 2014 og som senere har ført til en fældende afgørelse.

|                                    | Antal     | Procent     |
|------------------------------------|-----------|-------------|
| <b>Voldtægt</b>                    | 34        | 37%         |
| <b>Seksualforbrydelse mod børn</b> | 11        | 12%         |
| <b>Blufærdighedskrænkelse</b>      | 43        | 46%         |
| <b>Andre seksualforbrydelser</b>   | 5         | 5%          |
| <b>I alt</b>                       | <b>93</b> | <b>100%</b> |

Tabel 17 viser arten af de seksualforbrydelser, de 76 personer har begået i 2014. 'Andre seksualforbrydelser' omfatter incest og besiddelse af børnepornografi. Som det fremgår, har nogle af de dømte begået mere end én seksualforbrydelse i 2014. I alt har 17 af dem gjort det, idet 13 har begået to seksualforbrydelser og fire har begået tre. Vurderet efter den alvorligste seksualforbrydelse har 55 pct. af mændene begået voldtægt eller seksualforbrydelse mod børn, og de fleste af de øvrige har begået en blufærdighedskrænkelse.

Af de 76 seksualforbrydere er de 45 (59 pct.) tidligere dømt for en eller flere lovovertrædelser (i årene 2006-2013). I gennemsnit er de dømt for 4,5 lovovertrædelser. En mindre del (29 pct.) af disse 45 recidivister er tidligere dømt en eller flere seksualforbrydelser. Hovedparten (56 pct.) af alle de tidligere lovovertrædelser drejer sig dog om ejendomsforbrydelser, mens seksualforbrydelserne udgør 11 pct. Sammenlignet med alle lovovertrædere i undersøgelsen udgør dette dog en relativ stor andel, idet seksualforbrydelser samlet set udgør 2 pct. af alle tidligere lovovertrædelser.

Figur 18. Socioøkonomiske forskelle mellem dem, der er dømt for en seksualforbrydelse, og deres kontrolgruppe 2014.<sup>25</sup>

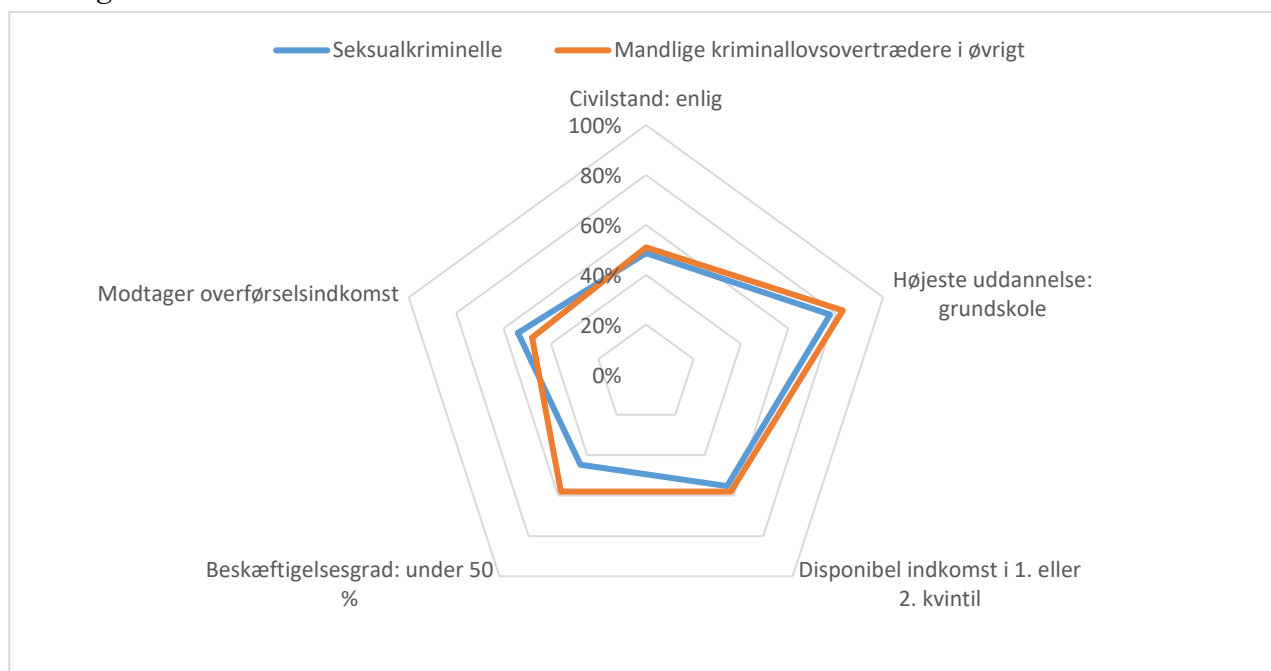


<sup>25</sup> Tallene bag figuren fremgår af bilagstabel 8.

Seksualforbrydernes socioøkonomiske forhold i 2013 er i figur 18 sammenlignet med forholdene for deres kontrolgruppe. Det fremgår, at der ikke er nævneværdige forskelle mellem de to grupper med hensyn til andelen, der alene har en grundskoleuddannelse. Med hensyn til civilstand er der betydeligt flere enlige blandt dem, der har begået en seksualforbrydelse, end i kontrolgruppen. I sidstnævnte gruppe er der 44 pct., der er gift, samlevende eller samboende, mod 28 pct. af seksualforbryderne. Også vedrørende indkomstforhold er der markante forskelle, idet mere end halvdelen af de dømte har en lav disponibel indkomst – 1. eller 2. kvartil – mod kun godt en tredjedel af kontrolgruppen. Indkomstforholdene reflekterer beskæftigelsesforholdene, ligesom de har en tydelig sammenhæng med omfanget af modtagere af overførselsindkomster: 45 pct. af seksualforbryderne har en beskæftigelsesgrad under 50 pct. mod 34 pct. af kontrolgruppen og med hensyn til modtagere af overførselsindkomster er tallene henholdsvis 54 og 22 pct.

I figur 19 er seksualforbrydere sammenlignet med øvrige mandlige kriminallovsovertrædere i undersøgelsen (inklusive overtrædere af lov om euforiserende stoffer).

Figur 19. Socioøkonomiske forskelle mellem dem, der er dømt for en seksualforbrydelse, og øvrige mandlige kriminallovsovertrædere 2014.<sup>26</sup>



Sammenligningen viser få og små forskelle mellem seksualforbrydere og mandlige kriminallovsovertrædere i øvrigt. Ingen af de mindre forskelle, der er, er statistisk signifikante. Der er således ikke tegn på, at seksualforbrydere havde hverken bedre eller ringere sociale forhold forud for forbrydelsen, end andre mandlige kriminallovsovertrædere havde.

<sup>26</sup> Tallene bag figuren fremgår af bilagstabel 9.

## Komparative analyser

Isoleret set kan det være vanskeligt at vurdere mønstre for grønlandske lovovertrædelser og karakteristika ved grønlandske lovovertrædere. Er omfanget af voldsforbrydelser specielt stort i Grønland? Må andelen af kvindelige lovovertrædere i Grønland betragtes som stor eller lille? Og når eksempelvis 25 pct. af dem, der er dømt til anstalt, ikke har været i beskæftigelse året inden, kriminaliteten blev begået, mod 13 pct. i kontrolgruppen, er denne forskel så stor eller lille? Sådanne spørgsmål kan bedst besvares, når forholdene i Grønland sammenlignes med forholdene i andre lande.

Det ville have været ønskeligt at kunne sammenligne med lande, der strukturelt, geografisk og på anden vis er sammenlignelige med Grønland. Imidlertid er der desværre kun kendskab til og adgang oplysninger om alle de nævnte forhold, for så vidt angår Danmark.

I første omgang skal der ses på udviklingen i den registrerede kriminalitet. Dernæst sammenlignes omfanget af kriminalitet og personer, der er fundet skyldige i at have begået en lovovertrædelse, i de to lande samt lovovertrædernes demografi og kønsfordelingen af lovovertrædelser. Endelig sammenlignes de socioøkonomiske forhold for lovovertræderne i Grønland og i Danmark.

Geografiske, strukturelle og administrative forskelle mellem Grønland og Danmark bevirker, at der alene foretages en sammenligning mellem henholdsvis kriminallovsovertrædelser/overtrædere og straffelovsovertrædelser/overtrædere. Blandt andet forskelle i infrastruktur har således stor betydning for omfanget og arten af færdselslovsovertrædelser, ligesom forskelle i omfanget af særlovsovertrædelser i et vist omfang kan relateres til strukturelle og administrative forskelle mellem landene.

### Kriminalitetens omfang og udvikling

Som anført tidligere, foreligger der ikke i Grønlands Statistik oplysninger om den registrerede kriminalitet i Grønland for alle år. Med udgangspunkt i de oplysninger, tabel 1 ovenfor bygger på, er figur 20, hvor tilsvarende oplysninger for Danmark indgår, udarbejdet.

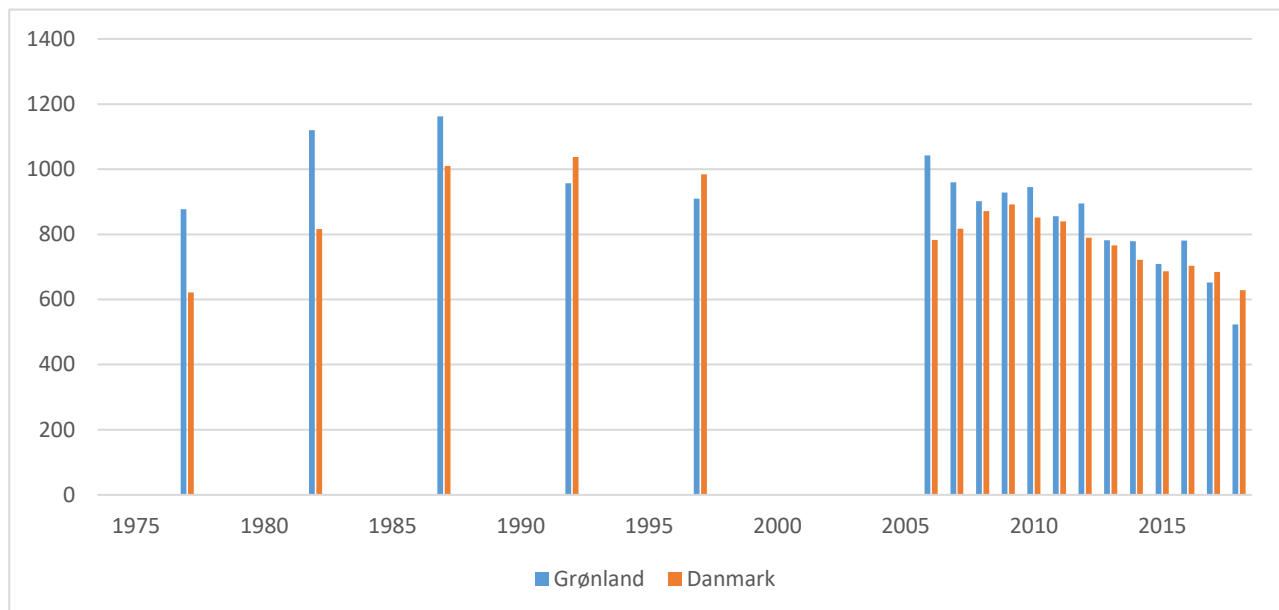
Frem til 2000 angiver figuren typisk frem års gennemsnit for registrerede lovovertrædelse, mens der efter 2005 foreligger årlige oplysninger vedrørende Grønland.<sup>27</sup>

Som det ses af figuren, er der ringe forskel mellem Grønland og Danmark med hensyn til omfanget af registrerede overtrædelser af henholdsvis kriminalloven og straffeloven. Den største forskel forekommer i årene inden 1990, hvor omfanget af registrerede lovovertrædelser i Grønland relativt set er noget højere, end tilfældet er i Danmark. Men i perioden efter 2008 er forskellene mellem landene små, og kriminalitetsudviklingen synes at følge samme mønster.

---

<sup>27</sup> Med undtagelse af de kriminalstatistiske oplysninger om Grønland inden 2006 og nedenstående resultater fra offerundersøgelser er øvrige analyser i dette afsnit er baseret på oplysninger fra statistikbanken i henholdsvis Grønlands Statistik og Danmarks Statistik.

Figur 20. Antal registrerede kriminallovsovertrædelser i Grønland og straffelovsovertrædelser i Danmark pr. 10.000 i befolkningen, 1974-2018.



Men kan tallene sammenlignes? For at vide det kræves først og fremmest oplysninger om, hvorvidt anmeldelsestilbøjeligheden i Grønland og i Danmark er ensartet. Såfremt der er uensartet national praksis på dette område, betyder det, at anmeldelsestallene i ulige grad afspejler den faktiske kriminalitet i samfundet. Oplysninger om anmeldelsestilbøjeligheden forefindes i offerundersøgelser. I Danmark er der siden 2005 årligt gennemført sådanne undersøgelser, og forinden da blev de gennemført med varierende mellemrum.<sup>28</sup> Fra Grønland er der kendskab til to offerundersøgelser. Den første blev gennemført i 1995 og den anden i 2014.<sup>29</sup>

Mens den første grønlandske offerundersøgelse var baseret på 2012 besvarelser, er den senere baseret på alene 696 besvarelser, hvilket indebærer, at stikprøveusikkerheden bliver meget stor. Det bemærkes videre, at der ikke i de grønlandske undersøgelser er vægtet for eventuelle skævheder i stikprøven. I de årlige danske offerundersøgelser er data vægtet, da bortfaldet ikke er tilfældigt, men relativt stort blandt dem, der kan forventes at have været udsat for kriminalitet. Vægtningen bevirker, at andelen, der har været udsat for en lovovertrædelse, bliver højere.

Det skal tilføjes, at der i rapporten vedrørende den senere grønlandske offerundersøgelse anføres, at anmeldelsestilbøjeligheden for tyveri i Grønland er steget betydeligt siden den første offerundersøgelse og nu var på niveau med den danske. Samme nævnes for anmeldelse af hærværk.

<sup>28</sup> Anne-Julie Boesen Pedersen, Britta Kyvsgaard og Flemming Balvig: Udsathed for vold og andre former for kriminalitet. Offerundersøgelserne 2005-2018. Justitsministeriets Forskningskontor, 2020.

<sup>29</sup> Henrik Skydsbjerg: Befolkningen og politiet. Den Grønlandske Retsvæsenkommission, Rapport nr. 1, 1996. Flemming Balvig: Kriminalitet og retsbevidsthed i Grønland. Nordisk Tidsskrift for Kriminalvidenskab, årg. 102, s. 7-78, 2015. Om metode mv. vedrørende sidstnævnte se også [https://www.justitsministeriet.dk/sites/default/files/media/Arbejdsomraa-der/Forskning/Forskningspuljen/Rets\\_metoder\\_Groenland\\_Flemming\\_Balvig.pdf](https://www.justitsministeriet.dk/sites/default/files/media/Arbejdsomraa-der/Forskning/Forskningspuljen/Rets_metoder_Groenland_Flemming_Balvig.pdf)

Tabel 18. Resultater fra offerundersøgelser i Grønland og i Danmark, 1995/96 og 2014.<sup>30</sup>

|                               | 1995/96  |         | 2013/14                 |                     |
|-------------------------------|----------|---------|-------------------------|---------------------|
|                               | Grønland | Danmark | Grønland                | Danmark             |
| <b>Udsat for tyveri</b>       | 16 %     | 16 %    | 11%                     | 10 %                |
| Andel anmeldt til politiet    | 43 %     | 64 %    | 60 %                    | 59 %                |
| <b>Udsat for hærværk</b>      | 9 %      | 10 %    | 6 %                     | 5 %                 |
| Andel anmeldt til politiet    | 48 %     | 47 %    | 71 %                    | 47 %                |
| <b>Udsat for vold/trusler</b> | 10 %     | 6 %     | 11 %                    | 5 %                 |
| Andel anmeldt til politiet    | 50 %     | 29 %    | Knap 50 % <sup>31</sup> | >30 % <sup>32</sup> |

En meget forsigtig konklusion på baggrund af de nævnte undersøgelser er, at såvel udsathedens for tyveri og hærværk i Grønland som anmeldelsestilbøjeligheden vedrørende disse lovovertrædelser i den senere undersøgelse synes at svare til niveauet i Danmark, mens niveauet for vold og trusler er højere i Grønland, både for så vidt angår den faktiske forekomst som omfanget af anmeldelser. Sidstnævnte har betydning for, at voldsforbrydelser fylder relativt meget i den grønlandske statistik, jf. tabel 19 nedenfor. Men overordnet set indebærer denne konklusion, at den kriminalitetsudvikling, der er vist i figur 20, så nogenlunde må antages at afspejle forholdet mellem Grønland og Danmark med hensyn til omfang af kriminalitet.

Det skal tilføjes, at vi fra de danske offerundersøgelser ved, at det i relation til tyveri, der statistisk fylder meget, er af stor betydning for anmeldelsestilbøjeligheden, at offeret er forsikret. Fra andre kilder ved vi endvidere, at kun 7 pct. af de danske husstande ikke er indboforsikret.<sup>33</sup> Der er ikke kendskab til tilsvarende oplysninger for Grønland, som kunne have været med til at bestyrke eller svække ovennævnte konklusion.<sup>34</sup>

### Andel registrerede i en årgang

Danmarks Statistik har gennem de seneste år gennemført en række kohortanalyser, som viser, hvor stor en andel af forskellige fødselsårsgange, der findes skyldige i kriminalitet. Det sker ved at kumulere antal registrerede i de forskellige fødselsårsgange og forskellige alderstrin, således at personen alene optræder i statistikken første gang, vedkommende registreres som skyldig i en lovovertrædelse.

Med henblik på at kunne gennemføre en tilsvarende analyse for Grønland er der indhentet oplysninger om samtlige personer, der er født i 1991, og som på et eller flere tidspunkter i perioden derefter er

<sup>30</sup> Tabellen er baseret på oplysninger fra ovennævnte kilder samt på Flemming Balvig og Britta Kyvsgaard: Udsat for vold og andre former for kriminalitet. Offerundersøgelserne 2005-2009. Justitsministeriets Forskningskontor, 2010.

<sup>31</sup> Balvig, 2015, s. 16 skriver, at 'op mod halvdelen af de tilfælde om vold og alvorlige trusler om vold, man har været udsat for, er anmeldt til politiet'.

<sup>32</sup> Angivelsen er baseret på Balvig, 2015, der s. 16 skriver: 'I Danmark er anmeldelsesprocenten steget fra 1996/96 til 2013/14', men der angives ikke hvor meget.

<sup>33</sup> Peter Foxman: Den uforsikrede restgruppe – indbo- og ulykkesforsikringer. Forsikring & Pension 2016. <https://www.forsikringogpension.dk/media/2101/analysenotat-om-restgruppen-paa-forsikringsomraadet-2014.pdf>

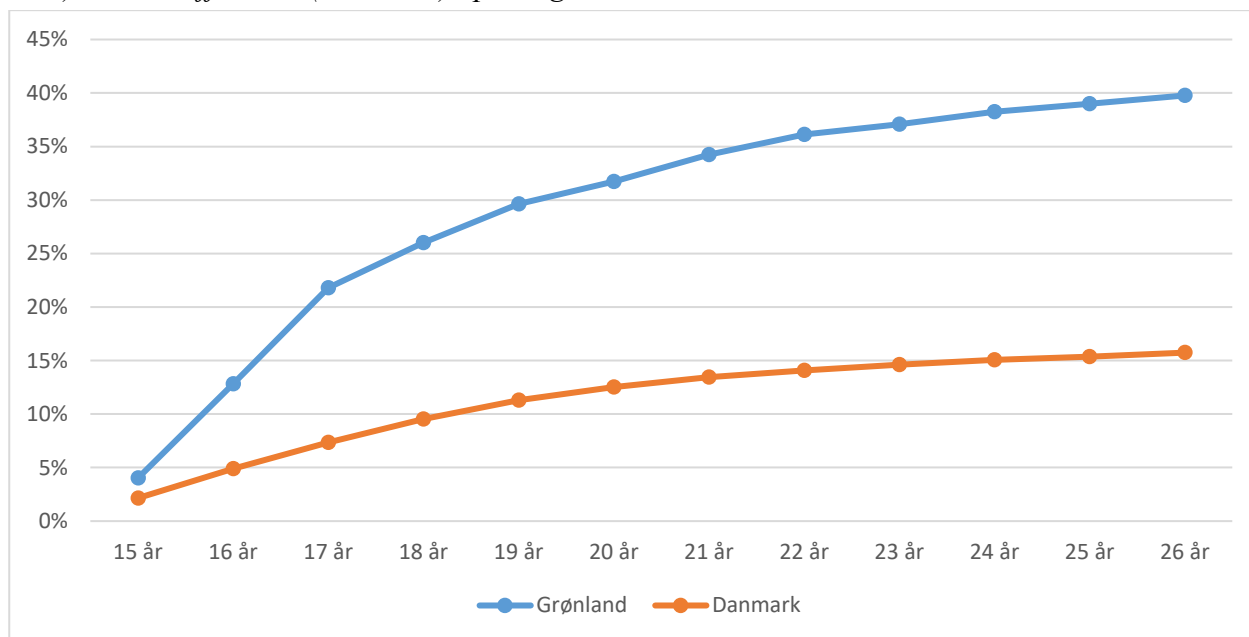
<sup>34</sup> Det skal tilføjes, at en lovovertrædelse kan optræde mere end én gang i Grønlands Statistiks register. Det kan ske, såfremt flere personer anmelder samme lovovertrædelse. I hvilket omfang, dette reelt sker, vides ikke, men det forekommer dog sandsynligt, at omfanget er relativt begrænset.

fundet skyldige i overtrædelse af den grønlandske kriminallov. Årgang 1991 er den første, hvorom der forefindes oplysninger om overtrædelser og afgørelser for efter deres 14. år. Det er samme årgang, der i det følgende sammenlignes med i den danske statistik.

Af de grunde, der er nævnt i det tidligere, skal her alene fokuseres på straffelovs/kriminallovsovertrædelser. Der ses desuden separat på mænd og kvinder.

Figur 21 viser, hvor stor en andel mænd fra årgang 1991 der er fundet skyldige i overtrædelse af kriminalloven/straffeloven frem til og med deres 26. år. Beregningen er baseret på afgørelsestidspunktet, hvilket forklarer den relativt lille andel 15-årige. I øvrigt ses markante forskelle mellem Grønland og Danmark, idet 40 pct. af mændene i denne fødselsårgang i Grønland er registreret for en overtrædelse af kriminalloven frem til og med det 26. år, mens er 16 pct. af mændene i Danmark fra samme fødselsårgang er registreret for en overtrædelse af straffeloven frem til den alder.

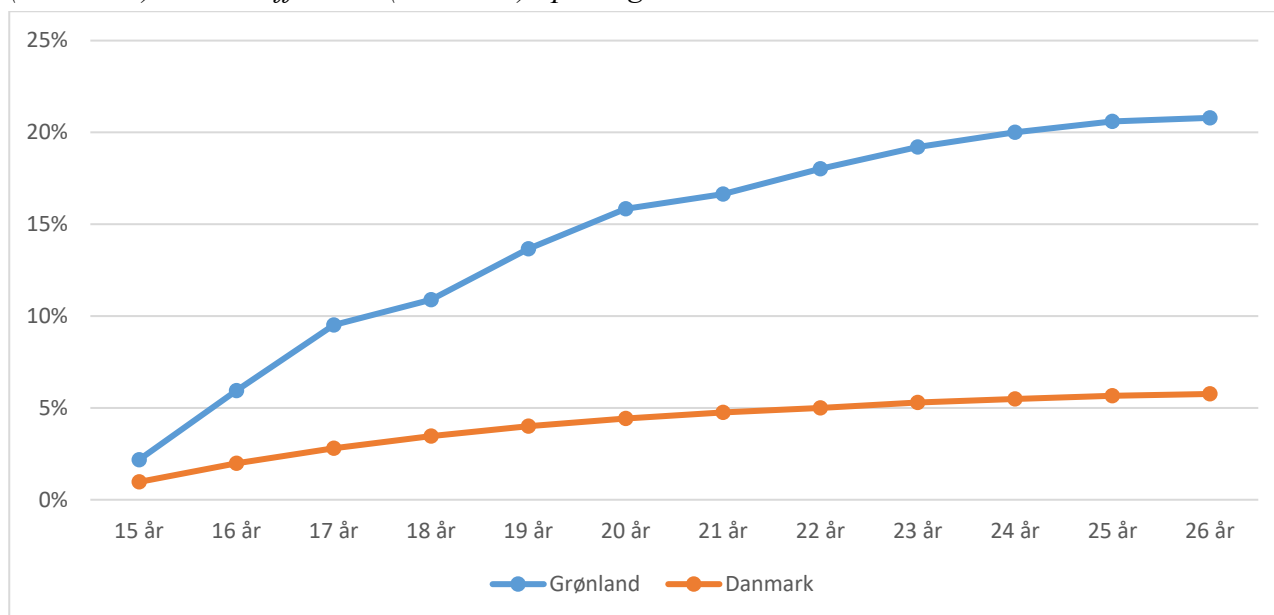
Figur 21. Andel mænd i årgang 1991, der er fundet skyldige i en overtrædelse af kriminalloven (Grønland) eller straffeloven (Danmark) op til og med deres 26. år. Kumuleret.



Når der bortses fra de allerførste år, så er forskellen mellem andel registrerede mænd ret konstant, idet der fra det 18. år er cirka 2,5 gange så mange registrerede mænd i Grønland.

Tilsvarende analyse er gennemført for kvindernes vedkommende, jf. figur 22. Denne viser, at 21 pct. af kvinderne i Grønland fra årgang 1991 er registreret for en overtrædelse af kriminalloven frem til og med det 26. år, mens 6 pct. af denne årgangs kvinder i Danmark er registreret for overtrædelse af straffeloven frem til den alder. Forskellen mellem andel registrerede kvinder i Grønland og i Danmark er således større end for mændenes vedkommende, nemlig omkring 3,5 gange så mange registrerede kvinder i Grønland som i Danmark.

Figur 22. Andel kvinder i årgang 1991 der er fundet skyldige i en overtrædelse af kriminalloven (Grønland) eller straffeloven (Danmark) op til og med deres 26. år. Kumuleret.



Den store forskel mellem andel registrerede lovovertrædere i Grønland og i Danmark kan ikke uden videre tolkes som, at en meget større andel af befolkningen i Grønland end i Danmark begår kriminalitet. Blandt andet kan forskelle i sigtelsesprocenten have betydning for det viste billede. Sigtelsesprocenten er således meget højere i Grønland end i Danmark. I perioden 2014-2018 førte i gennemsnit 62 pct. af anmeldelserne af kriminalloven i Grønland til en sigtelse, mens det i samme periode var 22 pct. af anmeldelserne af straffelovsovertrædelserne i Danmark, der førte til en sigtelse. Alt andet lige betyder det, at sandsynligheden for, at en lovovertræder bliver opdaget og registreret, er betydeligt større i Grønland end i Danmark.

Når der på trods af, at en betydeligt større andel af befolkningen i Grønland end i Danmark er registreret for kriminalitet, alligevel er et ret ensartet kriminalitetsniveau (målt ved antal registrerede forbrydelser pr. befolkningsenhed) i de to lande, så hænger det også sammen med, at lovovertrædere i Grønland i gennemsnit er registreret for at have begået færre lovovertrædelser, end lovovertrædere i Danmark er. En opgørelse fra 2016 viser, at mens de, der var registreret for en straffelovsovertrædelse i Danmark, i gennemsnit var dømt for 3,9 straffelovsovertrædelser, så var det tilsvarende tal for de grønlandere, der var registreret for en kriminallovsovertrædelse, 1,5. Denne forskel ligger også i tråd med et velkendt kriminologisk fænomen, nemlig at jo mindre gruppen af lovovertrædere er, desto mere kriminelt belastede vil de typisk være, og vice versa.

### Kriminalitetens art og demografi

Der er tidligere set på kriminalitetens art og demografiske forhold for den population, undersøgelsen af lovovertræderes socioøkonomiske forhold er baseret på. Med henblik på at have en større statistisk grundlag for sammenligningen mellem Grønland og Danmark er her, som ovenfor, set på dem, der er kendt skyldige i en kriminallovs- eller straffelovsovertrædelse i perioden 2014 til 2018.



Tabel 19 viser, at ejendomsforbrydelser relativt set fylder mere i den danske kriminalstatistik end i den grønlandske, idet de udgør 88 pct. af alle anmeldte straffelovsovertrædelser mod 63 pct. af kriminallovsovertrædelserne. Forskellen beror især på, at der er registreret betydeligt flere anmeldte brugstyverier og andre tyverier (end indbrud, butikstyverier og tyveri fra bil, båd mv.) i Danmark end i Grønland. Omvendt fylder butikstyverier meget mere i den grønlandske statistik end i den danske. Mens førstnævnte forskel kan være relateret til forskelle i mulighederne for at begå disse tyverier, skal sidstnævnte muligvis relateres til sandsynligheden for anmeldelse/opdagelse.

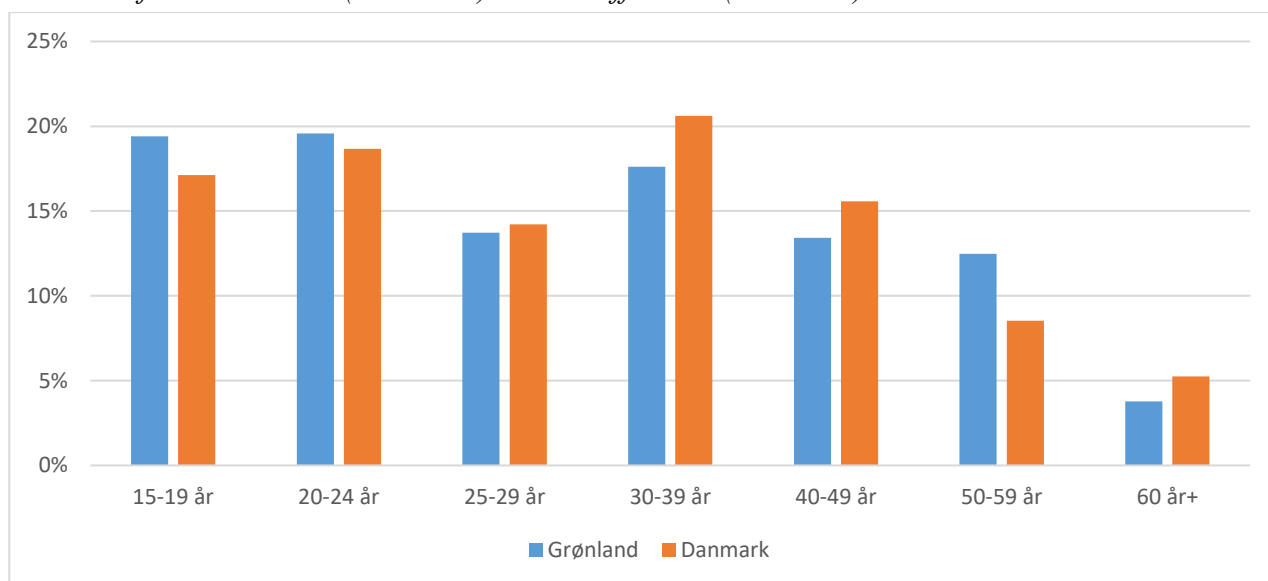
I øvrigt er det i særlig grad bemærkelsesværdigt, at seksualforbrydelser fylder 10 gange så meget i den grønlandske kriminalstatistik som i den danske – en forskel der først og fremmest beror på flere anmeldte voldtægter og seksuelle overgreb mod børn. Også med hensyn til voldsforbrydelser er forskellen stor – de fylder fire gange så meget i den grønlandske som i den danske kriminalstatistik. Som nævnt skal noget af denne forskel antagelig forklares med, at anmeldelsestilbøjeligheden ved vold og trusler i Grønland er højere end i Danmark.

*Tabel 19. Antal anmeldte overtrædelser af henholdsvis den grønlandske kriminallov og den danske straffelov efter arten af lovovertrædelse, 2014-2018.*

|   | Grønland     |             | Danmark        |             |
|---|--------------|-------------|----------------|-------------|
|   | Antal        | Procent     | Antal          | Procent     |
| <b>Seksuualforbrydelser i alt</b>             | <b>1837</b>  | <b>10%</b>  | <b>24155</b>   | <b>1%</b>   |
| Voldtægt mv.                                  | 708          | 4%          | 3676           | 0,2%        |
| Kønsligt forhold til barn (under 15 år)       | 319          | 2%          | 2851           | 0,1%        |
| Blufærdighedskrænkelser                       | 715          | 4%          | 11520          | 1%          |
| Øvrige seksualforbrydelser                    | 95           | 0,5%        | 6108           | 0,3%        |
| <b>Voldsforbrydelser i alt</b>                | <b>4888</b>  | <b>25%</b>  | <b>112282</b>  | <b>6%</b>   |
| Manddrab                                      | 21           | 0,1%        | 260            | 0,01%       |
| Forsøg på manddrab                            | 71           | 0,4%        | 902            | 0,05%       |
| Vold mod privat person                        | 3331         | 17%         | 55380          | 3%          |
| Trusler på livet                              | 755          | 4%          | 21809          | 1%          |
| Øvrige forbrydelser mod liv og legeme         | 710          | 4%          | 33931          | 2%          |
| <b>Ejendomsforbrydelser i alt</b>             | <b>12148</b> | <b>63%</b>  | <b>1724735</b> | <b>88%</b>  |
| Indbrud                                       | 2345         | 12%         | 302906         | 16%         |
| Tyveri fra bil, båd mv.                       | 801          | 4%          | 114793         | 6%          |
| Butikstyverier mv.                            | 2414         | 13%         | 95982          | 5%          |
| Røveri  | 144          | 1%          | 10402          | 1%          |
| Andre tyverier                                | 2014         | 10%         | 519328         | 27%         |
| Bedrageri herunder databedrageri              | 830          | 4%          | 179295         | 9%          |
| Hærværk                                       | 2538         | 13%         | 119093         | 6%          |
| Brugstyveri                                   | 714          | 4%          | 346538         | 18%         |
| Øvrige ejendomsforbrydelser                   | 348          | 2%          | 36398          | 2%          |
| <b>Øvrige forbrydelser i alt</b>              | <b>387</b>   | <b>2%</b>   | <b>91920</b>   | <b>5%</b>   |
| <b>Kriminallov/straffelov i alt 2014-2018</b> | <b>19260</b> | <b>100%</b> | <b>1953092</b> | <b>100%</b> |

Der er, som figur 23 viser, relativt små forskelle mellem Grønland og Danmark med hensyn til lovovertræderes aldersfordeling. Den lidt mindre andel unge – 15-24-årige – lovovertrædere i Danmark kan være relateret til det store fald i ungdomskriminaliteten, der er set siden 2006. En tilsvarende trend er først set i Grønland inden for de senere år. Til gengæld er der relativt flere 30-49-årige blandt lovovertrædere i Danmark. At der også er relativt mange på 60 år og derover blandt lovovertrædere i Danmark skal ses i sammenhæng med, at denne aldersgruppe udgør en betydeligt større andel af befolkningen i Danmark end i Grønland – henholdsvis 25 og 13 pct.

Figur 23. Fordelingen efter alder af dem, der i perioden 2014 til 2018 er fundet skyldige i en overtrædelse af kriminalloven (Grønland) eller straffeloven (Danmark).



Heller ikke med hensyn til lovovertræderes kønsfordeling er der stor forskel mellem Grønland og Danmark. Af alle dem, der har fået en fældende afgørelse for overtrædelse af den grønlandske kriminallov 2014-2018, var 18 pct. kvinder, mens det tilsvarende tal for Danmark er 21 pct.

Tabel 20. Fældende afgørelser for overtrædelser af henholdsvis den grønlandske kriminallov og den danske straffelov efter køn og arten af lovovertrædelse, 2014-2018.

|                             | Kvinder  |         | Mænd     |         |
|-----------------------------|----------|---------|----------|---------|
|                             | Grønland | Danmark | Grønland | Danmark |
| <b>Seksuelforbrydelser</b>  | 0,3%     | 0,3%    | 7%       | 2%      |
| <b>Voldsforbrydelser</b>    | 33%      | 11%     | 30%      | 22%     |
| <b>Ejendomsforbrydelser</b> | 66%      | 83%     | 62%      | 65%     |
| <b>Andre forbrydelser</b>   | 1%       | 6%      | 1%       | 11%     |

Der er derimod nogle markante forskelle mellem de to lande med hensyn til, hvilke former for kriminalitet kvinder dømmes for, jf. tabel 20. Andelen af kvindelige lovovertrædere, som er dømt for en voldsforbrydelse, er således tre gange så stor i Grønland som i Danmark – 33 mod 11 pct. I Danmark angår kvindernes kriminalitet i langt højere grad ejendomsforbrydelser, end tilfældet er i Grønland. Det beror på, at den dominerende kriminalitetsform blandt kvindelige lovovertrædere i Danmark er

butikstyveri, idet 60 pct. er dømt for det, mens denne andel blandt de kvindelige lovovertrædere i Grønland kun er på godt det halve, nemlig 31 pct. Det kan også nævnes, at mens lige knap 2 pct. (1,6 pct.) af de kvindelige lovovertrædere i Danmark er dømt for hærværk, udgør denne andel 11 pct. i Grønland.

Som det fremgår af tabellen, er forskellene i fordelingen af den form for kriminalitet, mænd i henholdsvis Grønland og Danmark er dømt for, betydeligt mindre. Den største relative forskel vedrører 'Andre forbrydelser', som ligger bag mere end ti gange så stor andel af domme til mænd i Danmark som i Grønland. Dette beror blandt på, at narkotikaforbrydelser er inkluderet i denne kategori, men også på relativt flere sager om falsk forklaring og forbrydelser mod den offentlige myndighed i Danmark. I øvrigt ses en stor forskel i andelen af seksualforbrydelser, idet 7 pct. af de dømte mænd i Grønland har begået den form for kriminalitet, mod 2 pct. i Danmark.

### Socioøkonomiske forskelle

Svarende til de analyser, der er omtalt i det tidligere vedrørende forskelle mellem grønlandske lovovertrædere og den grønlandske befolknings levevilkår, såsom arbejdsforhold, indkomst og uddannelse, foreligger der også oplysninger fra undersøgelser af danske lovovertrædere. De danske undersøgelser, der er gennemført, er designmæssigt ikke helt sammenlignelige med den grønlandske, men idet der her fokuseres på mønstre i socioøkonomiske forskelle mellem lovovertrædere og befolkningen i henholdsvis Grønland og Danmark frem for eksakte forskelle mellem lovovertrædere i de to lande, betyder dette mindre.

Den danske undersøgelse, der sammenlignes med, angår lovovertrædere, der er dømt helt tilbage i 1983.<sup>35</sup> Spørgsmålet er derfor, om de mønstre og tendenser, denne ældre undersøgelse viser, stadig er holdbare, eller om en sammenligning med Grønland i dag risikerer at give et misvisende billede. Spørgsmålet er ikke muligt at besvare præcist, men det kan peges på, at en senere undersøgelse – vedrørende indsatte i danske fængsler i 2011 – viser, at der er sket en *øget* marginalisering af de indsatte, og forskellene mellem dem og befolkningen således er større end den, der fremgår af figur 23.<sup>36</sup> Også diverse analyser, der er gennemført af Danmarks Statistik, viser, at der fortsat er betydelige forskelle mellem befolkningens levevilkår og de dømtes.<sup>37</sup> Det forekommer derfor rimeligt at antage, at den følgende sammenligning giver et retvisende billede af forskelle mellem Grønland og Danmark med hensyn til lovovertræderes levevilkår i forhold til befolkningens.<sup>38</sup>

---

<sup>35</sup> Britta Kyvsgaard: ...og fængslet ta'r de sidste. Om kriminalitet, straf og levevilkår. København: Jurist- og Økonomforbundets Forlag, 1989.

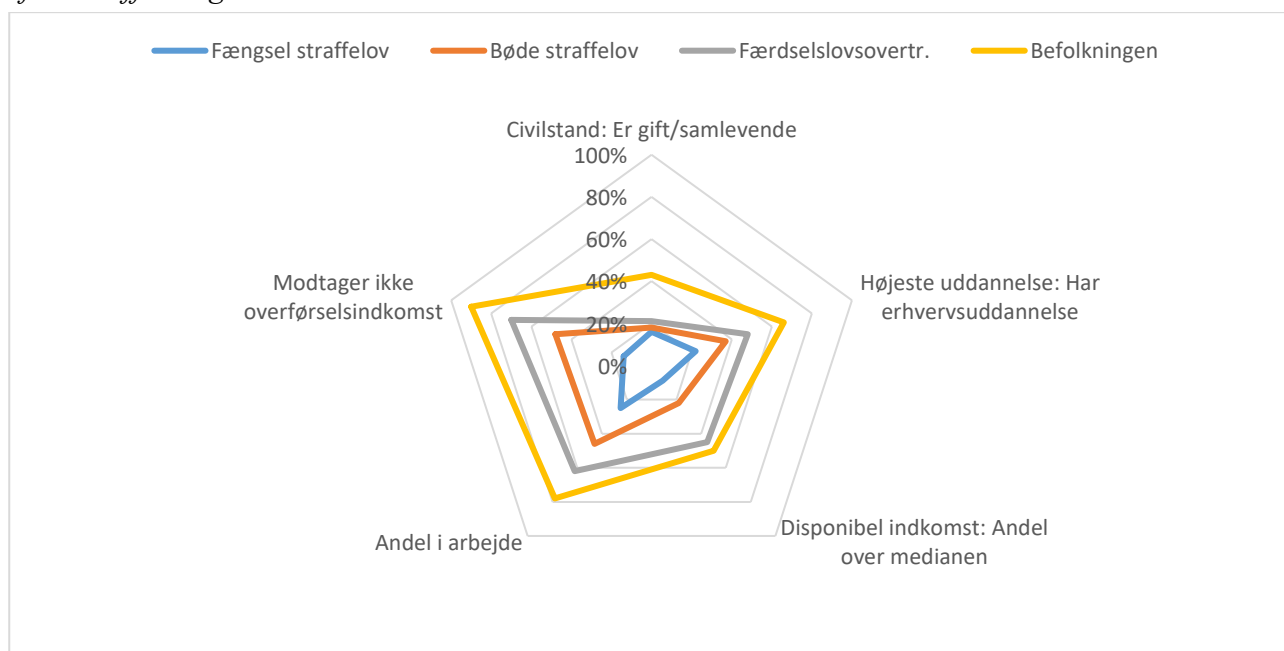
<sup>36</sup> Susanne Clausen: Og fængslet ta'r (stadig) de sidste. Afsonere i Kriminalforsorgens institutioner i 2011 vs. afsonere i Kriminalforsorgens institutioner 1999. København: Direktoratet for Kriminalforsorgen, 2013.

<sup>37</sup> Se for eksempel en analyse af uddannelsesforhold for henholdsvis dem, der er født 1985-1989, og som til og med deres 25. år har modtaget en eller flere domme, og de øvrige fra disse fødselsårsgange: <https://www.dst.dk/Site/Dst/Udgivelser/nyt/GetAnalyse.aspx?cid=27150>

<sup>38</sup> De metoder, der er anvendt i de to undersøgelser, er forskellige. Som nævnt er der i den grønlandske undersøgelse dannet en kontrolgruppe, der består af personer, der én til én svarer til personer i undersøgelsesgruppen med hensyn til alder, køn og bopælsdistrikt, men personerne i kontrolgruppen er udvalgt således, at de ikke har begået kriminalitet i 2014. Den danske undersøgelse har hele den befolkning som kontrolgruppe, altså også dem, der er dømt i samme periode

Den danske undersøgelse viste en meget klar forskel i levevilkår dels mellem forskellige grupper af dømte og dels mellem alle grupper af dømte og befolkningen, jf. figur 24. Den viste, at jo strengere straf, personerne var idømt, og jo alvorligere kriminalitet, de var dømt for, desto større var afstanden mellem deres levevilkår og befolkningens. De, der var idømt en fængselsstraf for en straffelovsovertrædelse, havde således de ringeste levevilkår, mens de, der var idømt en bøde for en straffelovsovertrædelse, for alle de målte variable havde bedre levevilkår end de førnævnte straffelovsovertrædere med en ubetinget dom. Færdselslovsovertrædere, der omfatter både dem, der var idømt en frihedsberøvende sanktion, og dem, der var idømt en bøde, viste sig at have distinkt bedre levevilkår end de førnævnte to grupper af straffelovsovertrædere, men også de havde ringere levevilkår end befolkningen. Figur 24 viser tydeligt, at hele befolkningen i den undersøgte aldersgruppe var bedre stillet end de forskellige grupper af lovovertrædere for alle de undersøgte levevilkårsvariable: færre var enlige, færre tilhørte den uddannelsesmæssige restgruppe, færre havde en indkomst, der lå under medianindkomsten, færre var uden arbejde, og færre modtog overførselsindkomst.

Figur 24. Levevilkår for 25-29-årige i befolkningen og for 25-29-årige lovovertrædere i Danmark efter straffens og kriminalitetens art.



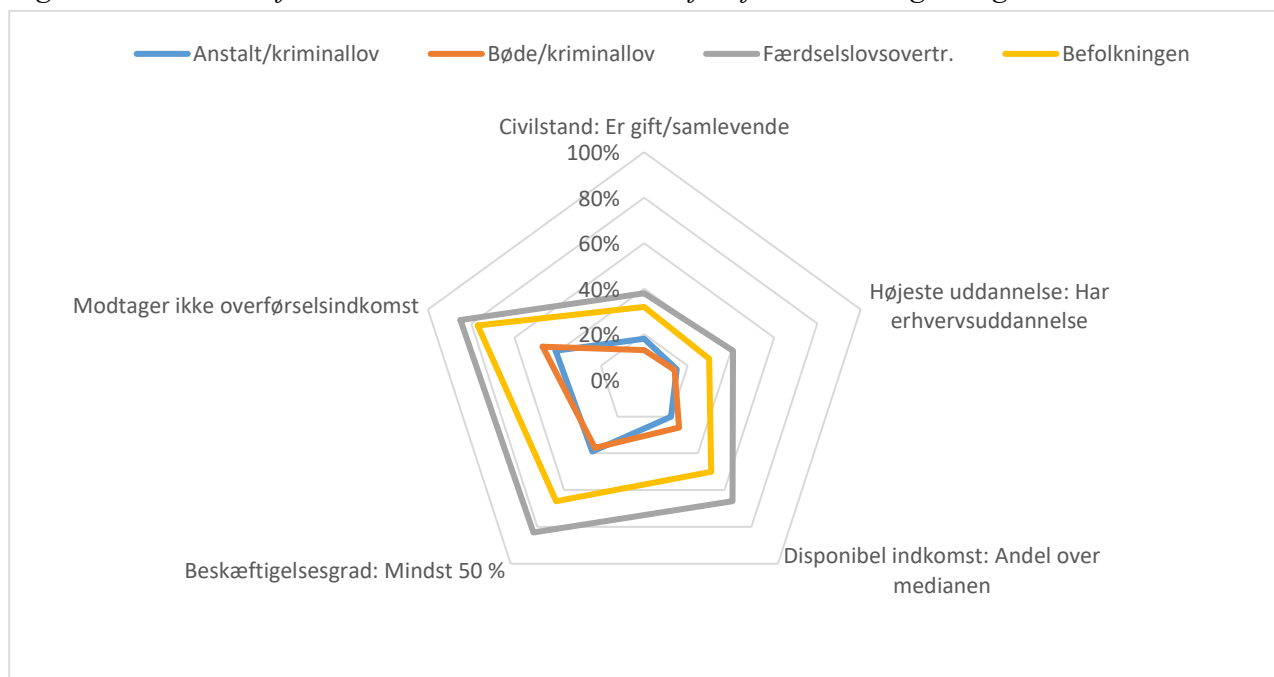
Tilsvarende er undersøgt for de personer, der begik en lovovertrædelse i Grønland i 2014 og senere modtog en fældende afgørelse herfor.

Figur 25 viser resultatet. Det skarpe skel mellem forskellige grupper af lovovertrædere og straffede og mellem lovovertrædere og befolkningen, som den danske undersøgelse har vist, genfindes ikke i den grønlandske undersøgelse. For det første er der kun små og ubetydelige forskelle mellem dem,

\_\_\_\_\_ som undersøgelsesgruppen. Da levevilkår i høj grad er relateret til alder, og da lovovertræderes aldersfordeling er meget anderledes end hele befolkningen, angår de sammenligninger, der er foretaget, alene aldersgruppen 25-29 år.

der er dømt til anstalt, og dem, der er idømt en bøde for en kriminallovsovertrædelse.<sup>39</sup> De forskelle, der er, går desuden i forskellig retning, således at det kun er for enkelte af de undersøgte forhold er dem, der er dømt til anstalt, der har de ringeste levevilkår. For det andet viser det sig, at færdselslovs-overtræderne har bedre forhold end befolkningen i Grønland. Det gælder med hensyn til alle de undersøgte forhold. Det er dog samtidig klart, at der også i Grønland for alle de undersøgte levevilkår er markante forskelle mellem dem, der er dømt for en kriminallovsovertrædelse, og befolkningen.

Figur 25. Levevilkår for lovovertrædere i Grønland efter foranstaltningens og kriminalitetens art.



## Opsamling og diskussion

Den følgende diskussion på baggrund af opsummering af analysens resultater har ind imellem snarere karakter af hypoteser og antagelser end af sikre konklusioner. Det skyldes, at der på mange områder savnes kriminologisk forskning i Grønland – forskning der kan være med til at støtte eller afvise hypoteser.

### Kriminalitetens omfang, art og udvikling

Vurderet ud fra kriminalstatistiske oplysninger svarer omfanget af kriminalitet i Grønland til det, der er i Danmark, der i øvrigt i en europæisk kontekst ligger relativt højt med hensyn til antal registrerede

<sup>39</sup> Bemærk at oplysningerne her om bødedømtes socioøkonomiske vilkår ikke kan sammenlignes med det, der tidligere er skrevet om bødedømtes forhold, idet den tidligere analyse inkluderede alle bødedømte og ikke kun dem, der har overtrådt kriminalloven.

straffelovsovertrædelser pr. befolkningsenhed.<sup>40</sup> De nævnte offerundersøgelser kan også tyde på, at det faktiske kriminalitetsniveau i de to lande er så nogenlunde ensartet.

Fordelingen af arten af den registrerede kriminalitet i Grønland, afviger en del fra den, der er kendt i Danmark og i mange andre lande. Det er således mere end en tredjedel – 35 pct. – af de registrerede kriminallovsovertrædelser i Grønland, der angår seksualforbrydelser eller voldsforbrydelser, hvilket er fem gange så stor en andel som i Danmark. I særlig grad fylder seksualforbrydelserne meget i den grønlandske kriminalstatistik set i forhold til andre lande.<sup>41</sup>

Som vist i tabel 1, er faldet i den registrerede kriminalitet i Grønland de seneste år ganske ujævnt, idet det først og fremmest angår ejendomsforbrydelser. Det betyder, at selv om der også – om end i mindre grad – er tale om et fald i registrerede seksualforbrydelser og voldsforbrydelser fra perioden 2006-10 til perioden 2014-18, så fylder disse forbrydelser relativt set mere i statistikken. Med hensyn til de alvorligste forbrydelser – drab og forsøg herpå – er andelen dog uforandret, mens der i absolutte tal er tale om et ganske stort fald (på 34 pct.) i disse forbrydelser fra 2006-10 til 2014-18. Set over en endnu længere periode – fra slutningen af 1980'erne – er mindskningen i antal manddrab og forsøg herpå endnu større, nemlig på 60 pct., mens voldsforbrydelser som helhed er vokset med 31 pct.

Denne meget ujævne udvikling kunne tyde på, at ændringer i anmeldelsestilbøjeligheden har influeret herpå, jf. også ovenfor om offerundersøgelser. Omfanget af registrerede drab antages almindeligvis at afspejle det faktiske antal drab i samfundet samtidig med, at drab anses for at være den bedste indikator på omfanget af vold i samfundet: Et højt niveau af drab er relateret til et alment højt voldsniveau og vice versa. Så når den øvrige vold ifølge kriminalstatistikken er vokset betydeligt siden 1995-1999, mens omfanget af drab er halveret, så er det tegn på, at anmeldelsestilbøjeligheden for vold er steget. Det samme kan muligvis være sket for seksualforbrydelser, som der i særlig grad har været fokus på de seneste år.<sup>42</sup> Et sådant øget fokus kan meget vel i sig selv føre til en øget tilbøjelighed til at anmelde en seksuel krænkelse. Udviklingen i antal registrerede seksualforbrydelser står således i modsætning til resultaterne fra den seneste befolkningsundersøgelser i Grønland. Den viser, at andelen af en fødselsårgang, der har været udsat for en seksuel krænkelse inden det fyldte 18 år, er mindsket fra 43 pct. (årgang 1970-79) til 20 pct. (årgang 1995 og senere).<sup>43</sup>

For så vidt angår udviklingen i antallet af anmeldte ejendomsforbrydelser, ville den umiddelbare forventning være en vækst. Omfanget af ejendomsforbrydelser er således langt hen ad vejen forbundet med muligheder, dvs. udbuddet af mulige/attraktive genstande for et tyveri eller anden ejendomsforbrydelse. Når der har været et ret stort fald i antallet af ejendomsforbrydelser kan det bero på, at vareudbuddet mod forventning ikke er vokset i Grønland i den undersøgte periode. Det kan dog også bero på, som tilfældet er i mange andre lande, herunder Danmark, at der er gennemført en række

---

<sup>40</sup> European Sourcebook of Crime and Criminal Justice 2017 [http://wp.unil.ch/europeansourcebook/files/2018/03/Sourcebook2014\\_2nd\\_revised\\_printing\\_edition\\_20180308.pdf](http://wp.unil.ch/europeansourcebook/files/2018/03/Sourcebook2014_2nd_revised_printing_edition_20180308.pdf) s. 32.

<sup>41</sup> European Sourcebook of Crime and Criminal Justice 2017, op. cit., s. 41-43.

<sup>42</sup> Naalakkersuisut: Killiliisa – Las os sætte grænser. Naalakkersuisuts strategi mod seksuelle overovergreb 2018-2022.

<sup>43</sup> Christina Viskum Lytken-Larsen m.fl.: Befolkningsundersøgelsen i Grønland 2018 – levevilkår, livsstil og helbred. Odense: Statens Institut for Folkesundhed, 2019.

kriminalpræventive tiltag såsom *target hardening*, som via sikring mindsker mulighederne for at gennemføre bl.a. biltyveri, eller via tiltag, der øger opdagelsesrisikoen, hvilket mindsker risikoen for butikstyveri og indbrud samt andre former for ejendomsforbrydelser. Som besøgende i det grønlandske samfund får man imidlertid ikke altid indtryk af en stor udbredelse af disse præventive midler. Man kan opleve en påfaldende tiltro til ens hæderlighed, når man i butikker ser dyre tupilakker og andre små, kostbare varer, der ikke på nogen måde er beskyttet mod tyveri, og hvor butiksindehaveren fortrøstningsfuld kan forlade området, hvis andre ærinder kalder.

Det er i sig selv en undersøgelse værd at se nærmere på, hvordan omfanget af ejendomsforbrydelser i Grønland har kunnet mere end halveres siden slutningen af 1980'erne. Der gemmer sig muligvis viden, andre lande kunne bruge. Baggrunden for det store antal seksualforbrydelser kræver antagelig også yderligere forskning.

### **Straffens art og lovovertrædernes sociale forhold**

Dansk forskning har peget på markante forskelle mellem forskellige grupper af lovovertrædere med hensyn til deres socioøkonomiske vilkår forud for lovovertrædelsen, idet de, der begår alvorligst kriminalitet og idømmes de strengeste straffe, har klart ringere vilkår end dem, der begår mindre alvorlig kriminalitet og idømmes mildere straffe, ligesom det er påvist, at alle grupper af lovovertrædere har ringere vilkår end befolkningens som helhed. Det er således ikke folk flest, retssystemet i Danmark møder, men i mange tilfælde socialt og økonomisk marginaliserede personer. Indirekte kan et sådant resultat tyde på, at det strafferetlige system og – nok ikke mindst – de almene vurderinger og reaktioner, som kontakt med dette system indebærer – har en vis forebyggende funktion, således at mennesker, der i kraft af deres sociale og økonomiske forhold er mere agtpågivende med hensyn til at overtræde loven end dem, hvis situation er ringe. De førstnævnte har så at sige mere at tabe i form af status og anseelse end de sidstnævnte. En anden mulig forklaring er bias i straffesystemet – at der i højere grad er fokus på kriminalitet blandt de ringere stillede end blandt de bedre stillede. Andre forklaringer er dog også mulige, jf. nedenstående afsnit om udbredelsen af kriminalitet.

I modsætning til undersøgelserne af danske forhold viser denne, at de, der overtræder færdselsloven i Grønland, er bedre stillede end befolkningen som helhed, hvorimod de, der overtræder kriminalloven, er ringere stillede end befolkningen. Foranstaltningens art er derimod ikke tydeligt relateret til lovovertrædere med forskellige socioøkonomiske kår.

At færdselslovsovertrædere i Grønland har relativt gode sociale og økonomiske kår kan naturligvis bero på, at ejerskab af bil – som de fleste færdselslovsovertrædelser synes at være relateret til – i sig selv indebærer, at man tilhører den bedre stillede del af befolkningen. Og som nævnt kan mange jobs i Grønland være forbundet med bilkørsel, hvilket i sig selv både indebærer øget risiko for færdselslovsovertrædelser og øget sandsynlighed for at være i beskæftigelse og dermed bedre socialt stillet.

At der ikke er klar forskel mellem dem, der er idømt en bøde og dem, der er dømt til anstalt for en kriminallovsovertrædelse, skal muligvis relateres til, at straffeniveauet i Grønland er lavere end i

Danmark. Men det kan også hænge sammen med, at der ikke er sammenhæng mellem grovheden af en kriminallovsovertrædelse og personens sociale forhold, jf. følgende afsnit.

Det skal tilføjes, at personer, der har fået en foranstaltning til psykisk syge, ser ud til på nogle punkter at være ringere stillede socialt og økonomisk end de øvrige grupper af dømte, mens omvendt de, der er idømt samfundstjeneste, på flere parametre har bedre forhold. Begge grupper tæller dog ret få personer, så undersøgelsens grundlag er på dette punkt svagt.

### **Kriminalitetens art og sociale forhold**

Det har været overraskende at se, hvilke grupper af lovovertrædere der i særlig grad har en svag social og økonomisk baggrund i forhold til kontrolgruppen, der er sammenlignet med, og som med hensyn til køn, alder og bopælsområde helt svarer til de dømte. Lidt i tråd med ovennævnte viser det sig, at det ikke er dem, der begår den alvorligste forbrydelser, der har de dårligste kår. Det er således ikke dem, der er dømt for personfarlig kriminalitet, der har den svageste baggrund, men det er dem, der er dømt for butikstyveri. På andenpladsen kommer indbrudstyve.

Der er gennemført en separat analyse vedrørende dem, der er dømt for en seksualforbrydelse – en gruppe, der alene omfatter mænd. Analysen viser, at i forhold til andre mænd, der er dømt for overtrædelse af kriminalloven, afviger de, der er dømt for en seksualforbrydelse, ikke i forhold til de sociale og økonomiske parametre, undersøgelsen omfatter.

Det udelukker naturligvis ikke, at de, der har begået seksualforbrydelser eller andre alvorlige kriminallovsovertrædelser, på en række andre områder kan have anderledes forhold end øvrige dømte. Her tænkes i særlig grad på forhold under opvæksten, som det ikke har været muligt at belyse i denne undersøgelse. Det er gjort i en undersøgelse af indsatte i Grønland i 2015, som viser, at omkring en tredjedel af de indsatte har været placeret uden for hjemmet under opvæksten, at 40 pct. er opvokset i et hjem med vold og misbrug, at 45 pct. har været udsat for omsorgssvigt, og at 23 pct. har været seksuelt misbrugt under barndommen.<sup>44</sup> I undersøgelsen er der ikke sammenlignet med andre grupper af straffede, ligesom der ikke er sammenholdt med tilsvarende forhold i hele befolkningen, hvorfor der ikke er kendskab til, i hvilket omfang gruppen af indsatte afviger herfra. Der kan også peges på en undersøgelse, der blev gennemført for Den Grønlandske Retsvæsenkommission, og som viser, at blandt de mest kriminelt belastede, dvs. lovovertrædere der er dømt mindst ti gange, har langt de fleste væsentligt dårligere forhold og er opvokset under ringere kår end andre.<sup>45</sup>

### **Kriminalitetens udbredelse**

Undersøgelsen af, hvor stor en andel af årgang 1991, der frem til og med deres 26. år er blevet dømt for en kriminallovsovertrædelse, viser i sammenligning med tilsvarende undersøgelse i Danmark, at

---

<sup>44</sup> Annemette Nyborg Lauritsen: "Vis mig dine fanger" – i indblik i Grønland indsattepopulation. Nordisk Tidsskrift for Kriminalvidenskab, årg. 104, s.161-180, 2017.

<sup>45</sup> Helene Brochmann: Flergangskriminelle – en registerundersøgelse af flergangskriminelle, deres sociale baggrund, kriminalitet og karriere. Den Grønlandske Retsvæsenkommission, rapport nr. 5, 1998.



en betydeligt større andel af den grønlandske befolkning end af den danske befolkning er registreret som lovovertrædere: Cirka 2,5 gange så mange mænd og 3,5 gange så mange kvinder. Såfremt årgang 1991 er repræsentativ for andre årgange, indebærer det, at i hvert fald 40 pct. af alle mænd i en årgang i Grønland i løbet af deres liv dømmes for en kriminallovsovertrædelse, mens det gælder over 20 pct. af kvinderne. Det må betragtes som en ganske stor udbredelse af kriminalitet.

Som anført, så er der også en betydeligt større sandsynlighed for, at en lovovertrædelse i Grønland fører til en sigtelse, end tilfældet er i Danmark. Denne forskel forklarer imidlertid ikke den store forskel mellem antallet af sigtede *personer*, idet det samtidig må tages i betragtning, at de sigtede i Danmark sigtes for ca. 2,5 gange så mange lovovertrædelser, end tilfældet er i Grønland. Der er derfor næppe tvivl om, at kriminalitet er betydeligt mere udbredt blandt befolkningen i Grønland, end tilfældet er i Danmark.

I ældre undersøgelser af samfund med henholdsvis ringe og stor udbredelse af kriminalitet er det peget på, at mens samfund med ringe udbredelse af kriminalitet er karakteriseret ved blandt andet isolation fra omverdenen, ringe racemæssige og kulturel variation, få og små socioøkonomiske forskelle samt stærk primær social kontrol, så er samfund med stor udbredelse af kriminalitet karakteriseret ved modsætningen: stor mobilitet, store racemæssige, kulturelle og socioøkonomiske forskelle mv. samt ringe primær social kontrol.<sup>46</sup> I en sammenligning med Danmark forekommer det – med undtagelse af større økonomiske forskelle, jf. tidligere – ikke at være de sidstnævnte forhold, der i særlig grad karakteriserer Grønland.

Forskelle i udbredelsen af kriminalitet er også blevet knyttet til styrken af gruppemodstand.<sup>47</sup> Hermed menes gruppens misbilligelse af og afstandtagen fra normbrud. Gruppemodstanden anses at være relateret til blandt andet omfanget af personer i gruppen, der fordømmer brud på en norm, styrken af den følelsesmæssige modstand eller modvilje, der udtrykkes, samt måden modstanden kommer til udtryk. I dag anvendes typisk begrebet stigmatisering som synonym for gruppemodstand. Det er påvist, at en øgning af gruppens modstand mod afvigende adfærd indebærer, at de, der afviger, i tiltagende grad også afviger fra gennemsnitsbefolkningen med hensyn til sociale forhold.<sup>48</sup> Omvendt må det betyde, at en omfattende udbredelse af afvigelser er relateret til en højere grad af 'normalitet' blandt de afvigende – altså en mere gennemsnitlig social og psykisk profil. Det er set i denne undersøgelse, at grønlandske lovovertrædere i mindre grad end danske lovovertrædere synes at afvige fra befolkningen som helhed med hensyn til socioøkonomiske forhold, og at udbredelsen af kriminalitet i Grønland er relativ stor. Det underbygger en antagelse om, at der overordnet set er en relativt lille gruppemodstand mod lovbrud i det grønlandske samfund.

---

<sup>46</sup> Walter C. Reckless: *Criminal Behavior*. New York, 1940. Også eskimoer samt grønlandere i Thule blev i tidligere studier karakteriseret som grupperinger med ringe kriminalitetsudbredelse, se Fridtjof Nansen: *Eskimoleben*, Leipzig, 1903 og Goldschmidt: *Kriminalitet i Thule*, *Nordisk Tidskrift for Kriminalvidenskab*, årg. 37, s. 12-22, 1950.

<sup>47</sup> Karl O. Christiansen: *Landssvigerkriminaliteten i sociologisk belysning*. København, 1955.

<sup>48</sup> Christiansen, 1955, *ibid.*, påviste, at der skete en betydeligt forøgelse af hyppigheden af sociale afvigelser blandt landsvigerne i Danmark samtidig med, at gruppemodstanden mod denne adfærd øgedes i løbet af besættelsen under 2. verdenskrig.

Det er vanskeligt at pege på, hvad forklaringen på dette kan være. Som nævnt karakteriserer de forhold, der i øvrigt antages at være forbundet med samfund med omfattende kriminalitet, næppe i særlig grad Grønland: De etniske og kulturelle forskelle må således anses for at være relativt få og små, ligesom bysamfundene i Grønland er meget små. Begge dele taler for en høj grad af primær social kontrol og altså dermed relativt lidt kriminalitet.

Ældre undersøgelser tyder ikke alene på, at omfanget af kriminalitet i Grønland har været meget ringe, men også at stigmatisering i form af udskamning tidligere antagelig har haft en meget stor betydning herfor. Carl Ryberg har i en undersøgelse fra 1896 beregnet, at der i årene 1882-1892 årligt forekom i gennemsnit fem straffesager i Grønland, hvilket naturligvis kan skyldes, at de retshåndhavende myndigheder enten ikke var til stede eller sjældent greb ind.<sup>49</sup> Han understreger videre, straffe i form af offentliggørelse af lovovertræderens navn i butikken og – for kvindernes vedkommende – afskæring af hårtoppen var de mest frygtede og skamfulde sanktioner. Som Ryberg noterer: "... de, der har skrevet den "Grønlandske Straffelov" har haft et aabent Øje for Grønlændernes svage Punkt: Frygt for Offentligheden" (s. 181, citationstegn efter Ryberg).

En mulig forklaring på den tilsyneladende mindre gruppemodstand og på, at stigmatisering af lovbrud ikke som førhen, jf. ovenstående citat, synes at være af stor betydning, skal måske søges i, at ikke alene det nuværende retssystem og kriminalloven i Grønland repræsenterer noget relativt nyt, men at hele det grønlandske samfund har undergået meget store forandringer i løbet af kort tid. Det kan have ændret gængse normer og måske skabt en form for fremmedgørelse i forhold til det nye, hvilket kan have medført, at nye normer i mindre grad er blevet internaliserede som erstatning for de gamle.

### **Kriminalprævention**

Der arbejdes typisk med begreberne primær, sekundær og tertiær kriminalprævention. Førstnævnte inkluderer præventive tiltag, der retter sig mod den samlede befolkning. Det kan eksempelvis være i form af almen sundhedspleje til børnefamilier, der er kendt for at mindske risikoen for fremtidig kriminalitet, eller det kan være i form af almen normdannelse via propaganda, oplysningskampagner mv. Sekundær prævention retter sig mod de grupper, der er i særlig risiko for at blive involveret i kriminalitet og kan til eksempel angå særlige fritidsaktiviteter for unge i udsatte boligområder. Endelig angår den tertiære præventive indsats personer, der er kendt for at begå kriminalitet. Resocialiserende tiltag i kriminalforsorgen falder så klart ind under denne kategori.

Der vil i alle samfund være behov for indsats på alle tre områder, men kriminalitetens fordeling har på den anden side betydning for ressourcefordelingen på de forskellige områder. Den relativt store udbredelse af kriminalitet i Grønland taler for, at der sættes meget på den primære forebyggelse – på alment forebyggende strategier. For at kunne fokusere indsatsen vil det være imidlertid være ønskeligt

---

<sup>49</sup> Carl Ryberg: Strafferetsplejen i Grønland. Nordisk Tidsskrift for Fængselsvæsen og Praktisk Strafferet, s. 167-199, 1896.

og nok også nødvendigt med mere forskning, som eksempelvis kan pege på særligt kriminalitetsbelastede steder og tidspunkter – *hot spots* og *hot times* – så tiltag kan tilpasses i forhold til denne viden.

Det forekommer også relevant med forskning, der tager udgangspunkt i de nævnte geografiske skævheder i kriminalitetsfordelingen af især seksual- og voldsforbrydelser. Sådant forskning bør kunne bidrage med indsigt i baggrunden for disse skævheder.

Endvidere kunne det være vigtigt at gennemføre forskningsbaserede forsøg med forskellige typer tiltag, der må antages at mindske omfanget af butikstyverier og indbrudstyverier. Det kan dreje sig om test af tiltag af både primær, sekundær og tertiær forebyggende karakter.

Endelig savnes der recidivundersøgelser, der er sammenlignelige med den danske, så det bliver muligt at vurdere behovet for tertiære præventive indsatser og pege på, hvilke grupper der i særlig grad er i risiko for at recidivere.

## Bilagstabeller

*Bilagstabel 1. Socioøkonomiske forhold for kvindelige lovovertrædere og for deres kontrolgruppe 2013.*

|   | Kvindelige lovovertrædere | Deres kontrolgruppe |
|---|---------------------------|---------------------|
| Civilstand: enlig                         | 44%                       | 29%                 |
| Højeste uddannelse: grundskole            | 77%                       | 59%                 |
| Disponibel indkomst i 1. eller 2. kvintil | 44%                       | 27%                 |
| Beskæftigelsesgrad: under 50 %            | 55%                       | 35%                 |
| Modtager overførselsindkomst              | 48%                       | 21%                 |

*Bilagstabel 2. Socioøkonomiske forhold for mandlige lovovertrædere og for deres kontrolgruppe 2013.*

|   | Mandlige lovovertrædere | Deres kontrolgruppe |
|---|-------------------------|---------------------|
| Civilstand: enlig                         | 48%                     | 39%                 |
| Højeste uddannelse: grundskole            | 72%                     | 67%                 |
| Disponibel indkomst i 1. eller 2. kvintil | 45%                     | 37%                 |
| Beskæftigelsesgrad: under 50 %            | 42%                     | 33%                 |
| Modtager overførselsindkomst              | 37%                     | 23%                 |

*Bilagstabel 3. Socioøkonomiske forhold for henholdsvis kvindelige og mandlige lovovertrædere 2013.*

|   | Mandlige lovovertrædere | Kvindelige lovovertrædere |
|---|-------------------------|---------------------------|
| Civilstand: enlig                         | 48%                     | 44%                       |
| Højeste uddannelse: grundskole            | 72%                     | 77%                       |
| Disponibel indkomst i 1. eller 2. kvintil | 45%                     | 53%                       |
| Beskæftigelsesgrad: under 50 %            | 42%                     | 55%                       |
| Modtager overførselsindkomst              | 37%                     | 48%                       |

*Bilagstabel 4. Socioøkonomiske forhold for unge lovovertrædere og for deres kontrolgruppe 2013.*

|   | Unge lovovertrædere | Kontrolgruppe |
|---|---------------------|---------------|
| Civilstand: enlig                         | 30%                 | 24%           |
| Højeste uddannelse: grundskole            | 95%                 | 88%           |
| Disponibel indkomst i 1. eller 2. kvintil | 71%                 | 69%           |
| Beskæftigelsesgrad: under 50 %            | 51%                 | 58%           |
| Modtager overførselsindkomst              | 41%                 | 24%           |

*Bilagstabel 5. Socioøkonomiske forhold for 25-49-årige lovovertrædere og for deres kontrolgruppe 2013.*

|   | Lovovertrædere 25-49 år | Kontrolgruppe |
|---|-------------------------|---------------|
| Civilstand: enlig                         | 57%                     | 43%           |
| Højeste uddannelse: grundskole            | 61%                     | 53%           |
| Disponibel indkomst i 1. eller 2. kvintil | 36%                     | 24%           |
| Beskæftigelsesgrad: under 50 %            | 77%                     | 85%           |
| Modtager overførselsindkomst              | 39%                     | 22%           |

*Bilagstabel 6. Socioøkonomiske forhold for ældre lovovertrædere og for deres kontrolgruppe 2013.*

|   | Ældre lovovertrædere | Kontrolgruppe |
|---|----------------------|---------------|
| Civilstand: enlig                         | 47%                  | 45%           |
| Højeste uddannelse: grundskole            | 71%                  | 62%           |
| Disponibel indkomst i 1. eller 2. kvintil | 37%                  | 17%           |
| Beskæftigelsesgrad: under 50 %            | 67%                  | 79%           |
| Modtager overførselsindkomst              | 39%                  | 24%           |

*Bilagstabel 7. Socioøkonomiske forhold forskellige aldersgrupper blandt lovovertrædere 2013.*

|   | 15-24-årige | 25-49-årige | 50 år + |
|---|-------------|-------------|---------|
| Civilstand: enlig                         | 30%         | 57%         | 47%     |
| Højeste uddannelse: grundskole            | 95%         | 61%         | 71%     |
| Disponibel indkomst i 1. eller 2. kvintil | 71%         | 36%         | 37%     |
| Beskæftigelsesgrad: under 50 %            | 51%         | 77%         | 67%     |
| Modtager overførselsindkomst              | 41%         | 39%         | 39%     |

*Bilagstabel 8. Socioøkonomiske forhold for seksualkriminelle og for deres kontrolgruppe 2013.*

|   | Seksualkriminelle | Kontrolgruppe |
|---|-------------------|---------------|
| Civilstand: enlig                         | 49%               | 36%           |
| Højeste uddannelse: grundskole            | 78%               | 74%           |
| Disponibel indkomst i 1. eller 2. kvintil | 55%               | 34%           |
| Beskæftigelsesgrad: under 50 %            | 45%               | 34%           |
| Modtager overførselsindkomst              | 54%               | 22%           |

*Bilagstabel 9. Socioøkonomiske forhold for seksualkriminelle og for øvrige mandlige kriminallovsovertrædere 2013.*

|   | Seksualkriminelle | Kontrolgruppe |
|---|-------------------|---------------|
| Civilstand: enlig                         | 49%               | 51%           |
| Højeste uddannelse: grundskole            | 78%               | 83%           |
| Disponibel indkomst i 1. eller 2. kvintil | 55%               | 58%           |
| Beskæftigelsesgrad: under 50 %            | 45%               | 58%           |
| Modtager overførselsindkomst              | 54%               | 48%           |