



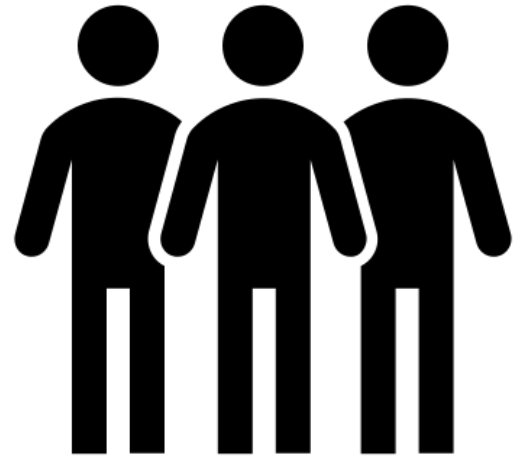
SMALL DANISH HOTELS.DK

moments of happiness

SMALL DANISH HOTELS



- Hvem er Small Danish Hotels?
- Hvordan gik sommeren?
- En kromand på vestkystens bekymringer
- Covid-19's indflydelse på vores branche
- Momsens betydning for vores branche
- Konklusion og forslag til forbedring



1

Finn Steffensen

**Ejer Nymindegab Kro
Bestyrelsesformand
Small Danish Hotels**

2

Henrik Green

**Ejer af Hotel Kirstine,
Næstved
Bestyrelsesmedlem
HORESTA**

3

Jørgen Christensen

**CEO Small Danish
Hotels**

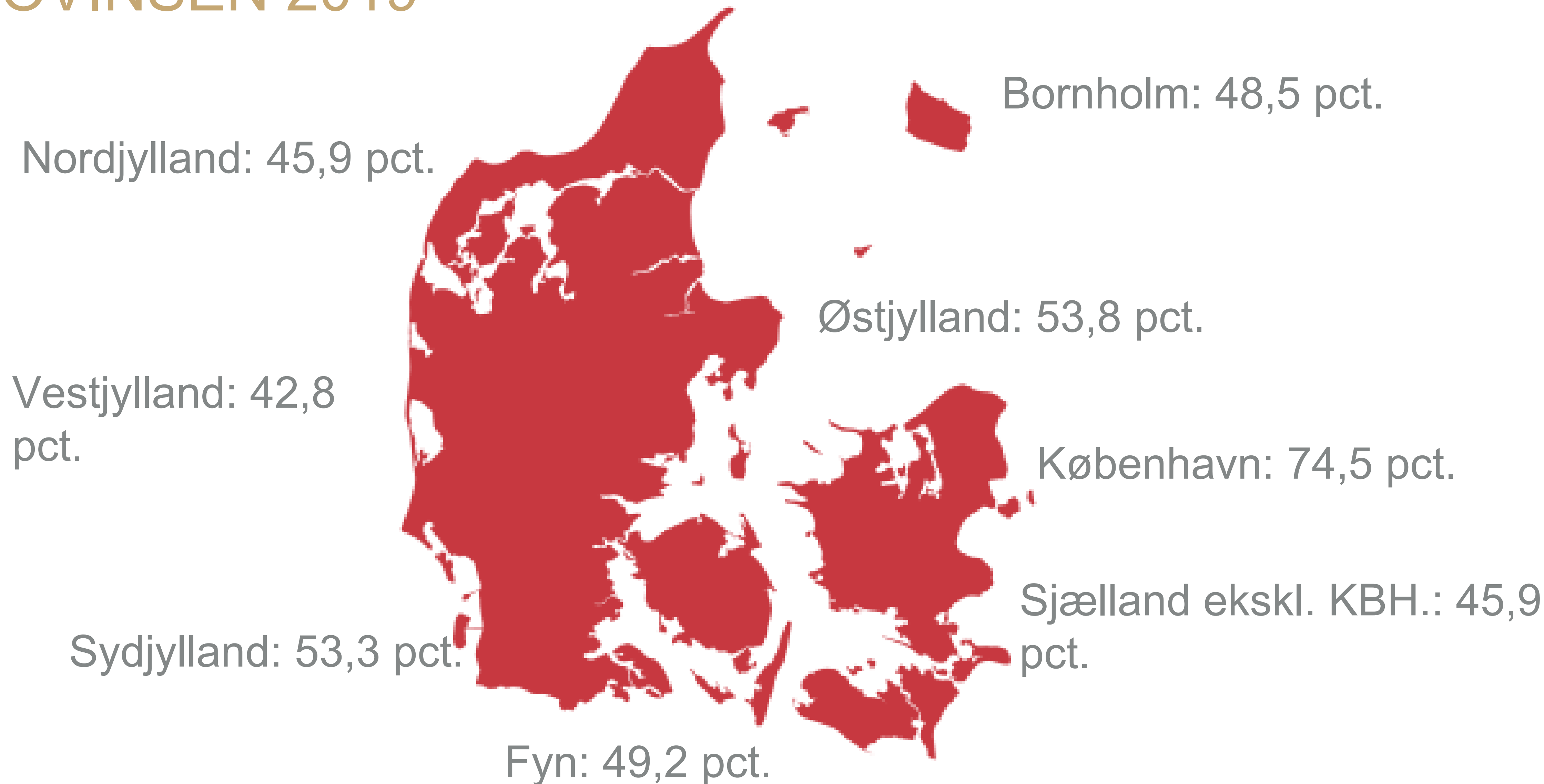
HVEM ER SMALL DANISH HOTELS

SMALL DANISH HOTELS BESTÅR AF:

- Små og mellem store familiedrevne hoteller, der er gået i arv
- Hoteller, som oftest ligger uden for de større byer
- Gamle historiske kroer, der er en del af dansk historie
- Privatejede virksomheder
- Skabt lokale arbejdspladser i 40 år



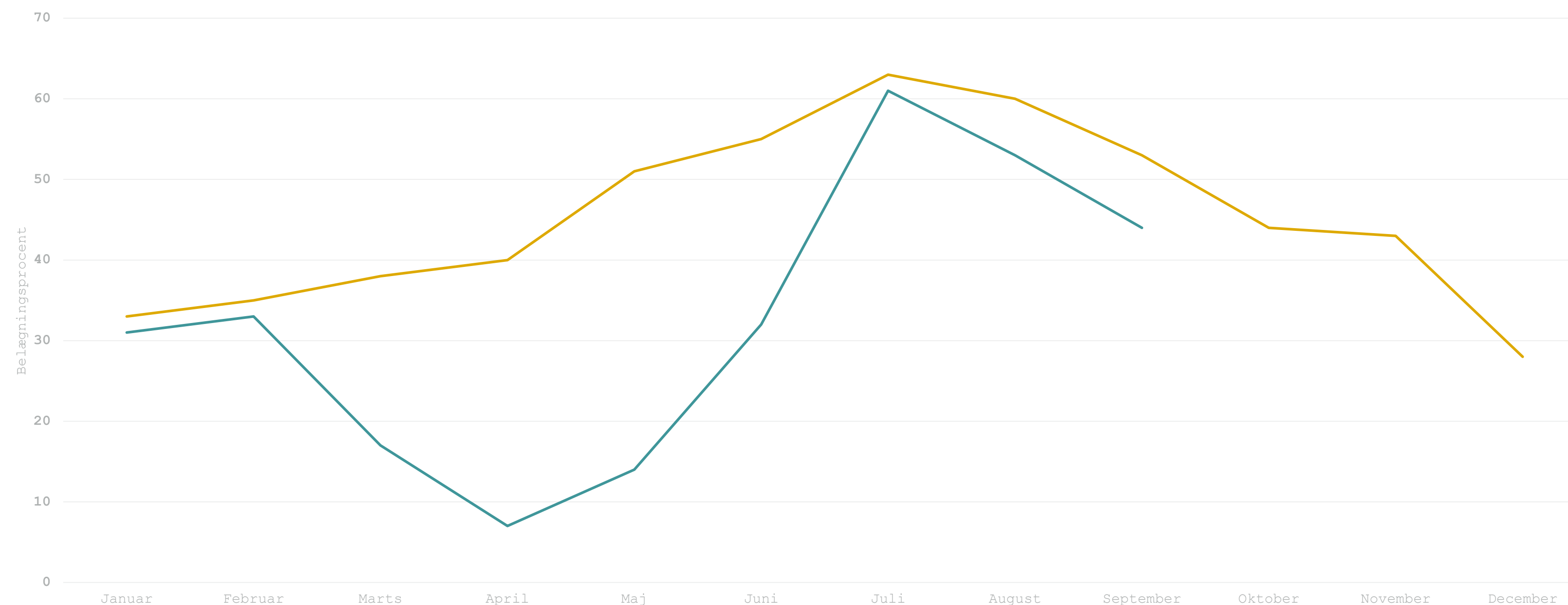
STOR AFHÆNGIGHED AF GÆSTERNE I PROVINSSEN 2019



DANSKERNES SOMMERFERIE HAR IKKE INDHENTET DET TABTE – ELLER SIKRET FREMTIDEN



Hoteldrift udgør 38 pct. af omsætningen på små hoteller i provinsen. Resten kommer fra møder og konferencer, fester og sociale begivenheder samt restauration. Alle aktiviteter er ramt af restriktioner.



NYMINDEGAB KRO – KROMAND FINN STEFFENSEN



SMALL DANISH HOTELS.DK

moments of happiness



JULEFROKOSTER OG KONFERENCER REDUCERET



Mulighederne for at afholde større selskaber, møder og events er blevet stærkt begrænset som følge af de seneste restriktioner, hvilket har stor indflydelse på omsætningsforventningerne fra september til december 2020.

❖ **Møder, kurser, selskaber og konferencer**

- Deltagerne er blevet bedt om at angive deres omsætning fra møder, kurser, selskaber og konferencer i perioden fra september til december i 2019 samt forventningen til samme aktiviteter i 2020.
- Besvarelsene viser, at deltagernes samlede omsætning fra disse aktiviteter i 2020 forventes at blive **reduceret med 63 pct.**

❖ **Julefrokostomsætning**

- De deltagende virksomheder er blevet spurgt til, hvor stor en omsætning de havde på julefrokoster i 2019 og deres forventning til samme omsætning i 2020

40 PCT. FORVENTER AT AFSKEDIGE I DE KOMMENDE MÅNEDER

HVA	Samlet	Overnatning - Kbh	Overnatning - Udenfor Kbh	Bespisning - Kbh	Bespisning - Udenfor Kbh
Vi har lavet de nødvendige tilpasninger af bemanningen og forventer ikke at ændre yderligere	45%	61%	40%	50%	44%
Vi forventer at afskedige personale	40%	39%	47%	28%	38%
Vi forventer at ansætte/indkalde mere personale	1%	0%	0%	0%	4%
Vi er en sæsonforretning og er lukket ned for sæsonen	4%	0%	7%	0%	2%
Ved ikke	8%	0%	4%	19%	9%
Ubesvaret	2%	0%	2%	3%	2%

> pct. af virksomhederne i undersøgelsen forventer at foretage afskedigelser i de kommende måneder. Dette tal skal ses i lyset af, at mange allerede har foretaget tilpasninger i bemanningen. I november ligger antallet af medarbejdere blandt de deltagende virksomheder således ca. 20 pct. under niveauet for marts 2020.

Kilde: HORESTA medlemsundersøgelse, november 2020

> t er især overnatningsvirksomheder uden for hovedstaden, der forventer at afskedige personale. I denne kategori angiver 47 pct., at de forventer at afskedige personale i de kommende måneder. Blandt de københavnske restaurantvirksomheder er der tilsyneladende stor usikkerhed om, hvordan efterspørgslen vil udvikle sig i de kommende måneder, og 19 pct. svarer således "Ved ikke" til spørgsmålet om afskedigelser.

TRUSSEL OM PERMANENT LUKNING

MERE END HVER FEMTE TRUET AF PERMANENT LUKNING

HVORDAN VURDERER DU RISIKOEN FOR AT DIN VIRKSOMHED MÅ LUKKE PERMANENT GRUNDET FØLGEVIRKNINGERNE AF CORONA-
UDBRUDET?

	Samlet	Overnatning - Kbh	Overnatning - Udenfor Kbh	Bespisning - Kbh	Bespisning - Udenfor Kbh
1 - Meget lille risiko	33%	22%	40%	21%	32%
2	17%	6%	21%	15%	17%
3	21%	28%	14%	32%	22%
4	10%	22%	8%	9%	10%
5 - Meget stor risiko	12%	17%	10%	18%	13%
Ved ikke	5%	6%	4%	6%	6%
Ubesvaret	2%	0%	2%	0%	1%

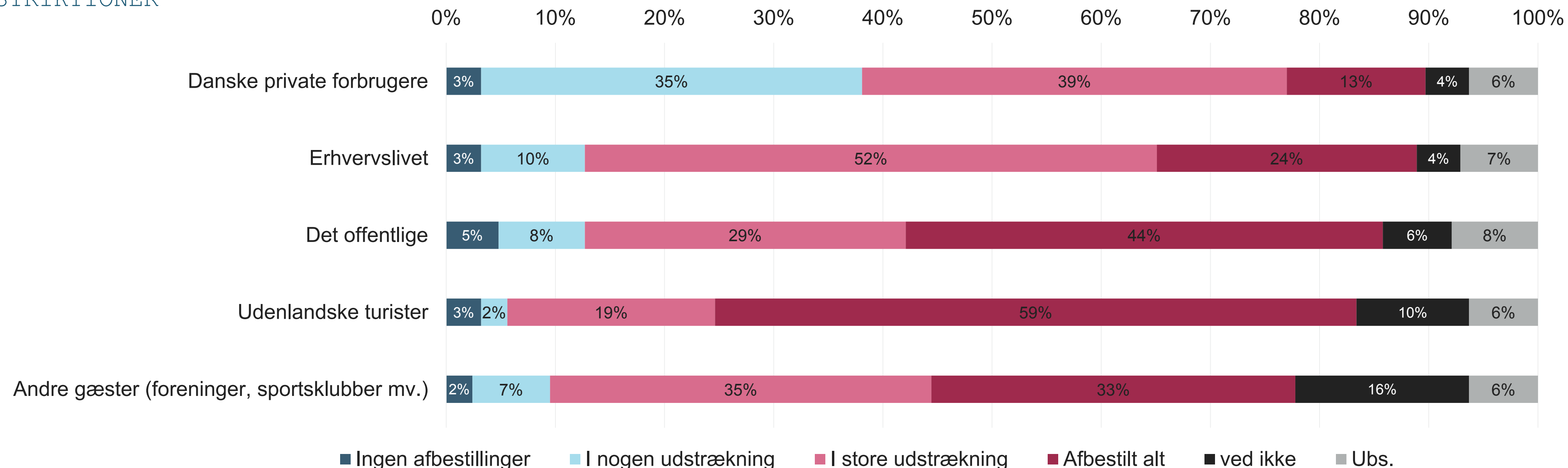
> tværs af deltagerne i undersøgelsen svarer 22 pct., at der er *stor* eller *meget stor* risiko for at lukke permanent – i en tilsvarende undersøgelse fra maj 2020 var andelen på 15 pct.

> risikoen for lukning hænger tæt sammen med manglende omsætning, og derfor er det ikke overraskende, at tallet for de københavnske overnatningsvirksomheder er på hele 39 pct., mens samme tal for overnatningsvirksomheder uden for hovedstaden hedder 18 pct. Blandt bespisningsvirksomheder er det hhv. 27 pct. i København og 23 pct. uden for hovedstaden, som er konkurstruet

AFLYSNINGER SOM FØLGE AF

RESTRIKTIONER MEDFØRER AFLYSNINGER FOR OVERNATNINGSVIRKSOMHEDERNE

I HVILKEN Udstækning har nedenstående kundegrupper valgt at annullere deres reservationer som følge af de seneste restriktioner



seneste restriktioner har haft store konsekvenser for afbestillingerne på overnatningsvirksomhederne. På tværs af de forskellige gæstesegmenter er det kun mellem 2-5 pct. af virksomhederne, som slet ikke har modtaget afbestillinger.

Det er især de udenlandske gæster samt kunder fra det offentlige, som har aflyst alt. 59 pct. af virksomhederne i undersøgelsen svarer, at deres udenlandske gæster har aflyst alt, siden de seneste restriktioner trådte i kraft. Det samme tal for gæster fra det offentlige er 44 pct.

OMSÆTNINGSFALD FORTSÆTTER 2020 UD

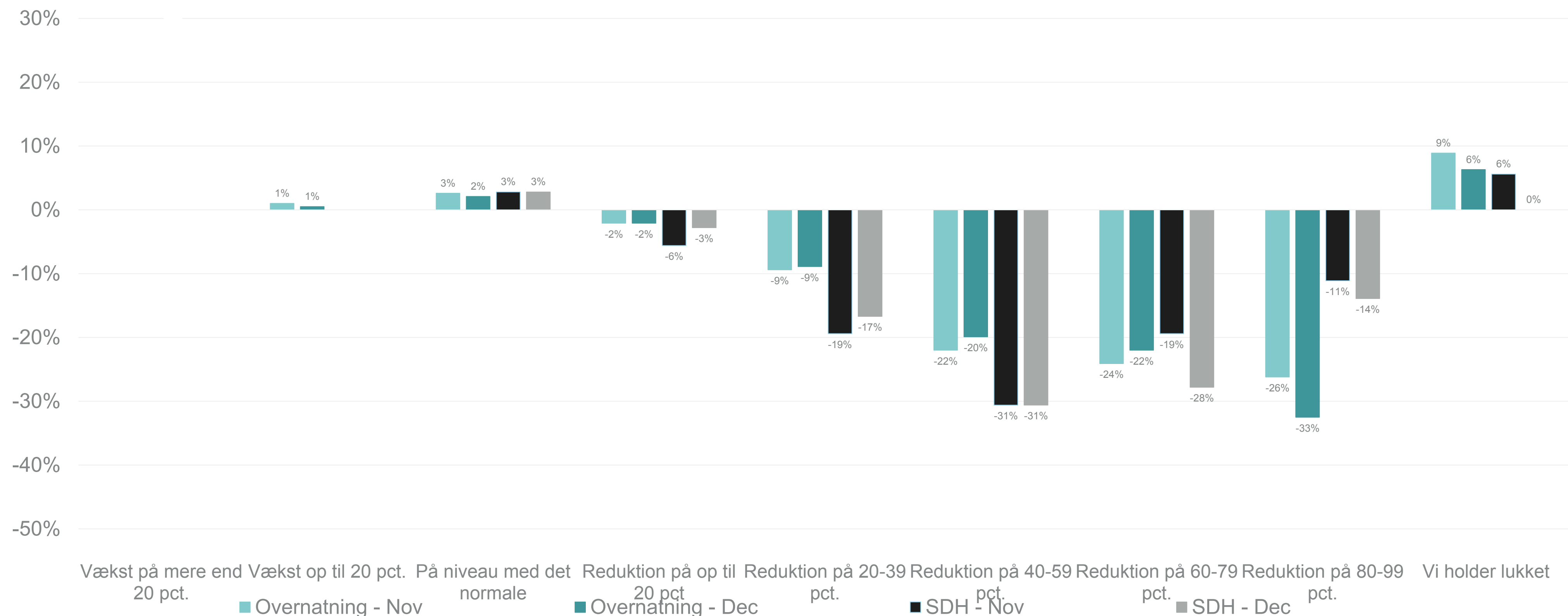
Forventning til omsætning i de kommende måneder



Forventningerne til omsætning i november og december ligger langt under det normale niveau. Stort set ingen er på niveau med eller over det normale.



Hovedparten af Small Danish Hotels svarer, at de forventer omsætningsreduktion på 40-80 pct. sammenlignet med 2019.



OMSÆTNINGSFALDET FORTSÆTTER IND I 2021

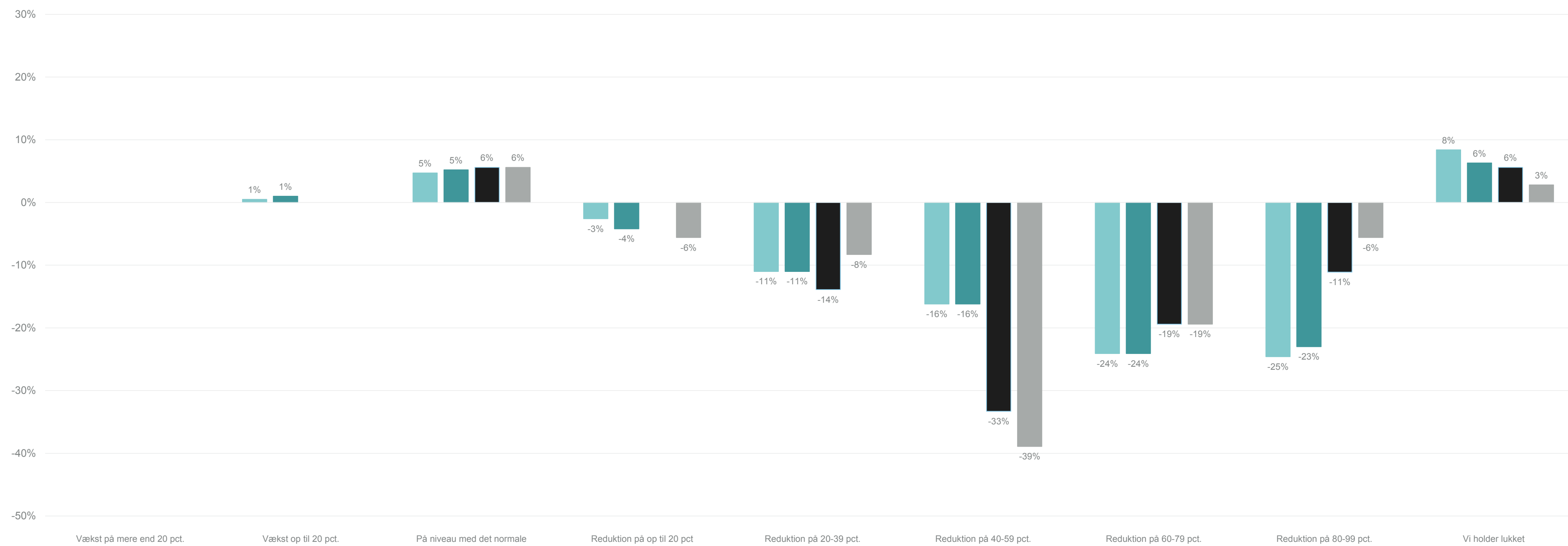
Forventning til omsætning i de kommende måneder



Starten på det nye år ser ikke bedre ud. Forventningerne til omsætning ligger langt under det normale niveau.



Mere end 60 pct. af hotellerne i Small Danish Hotels forventer en omsætningsnedgang på mere end 40 pct. i januar og februar.



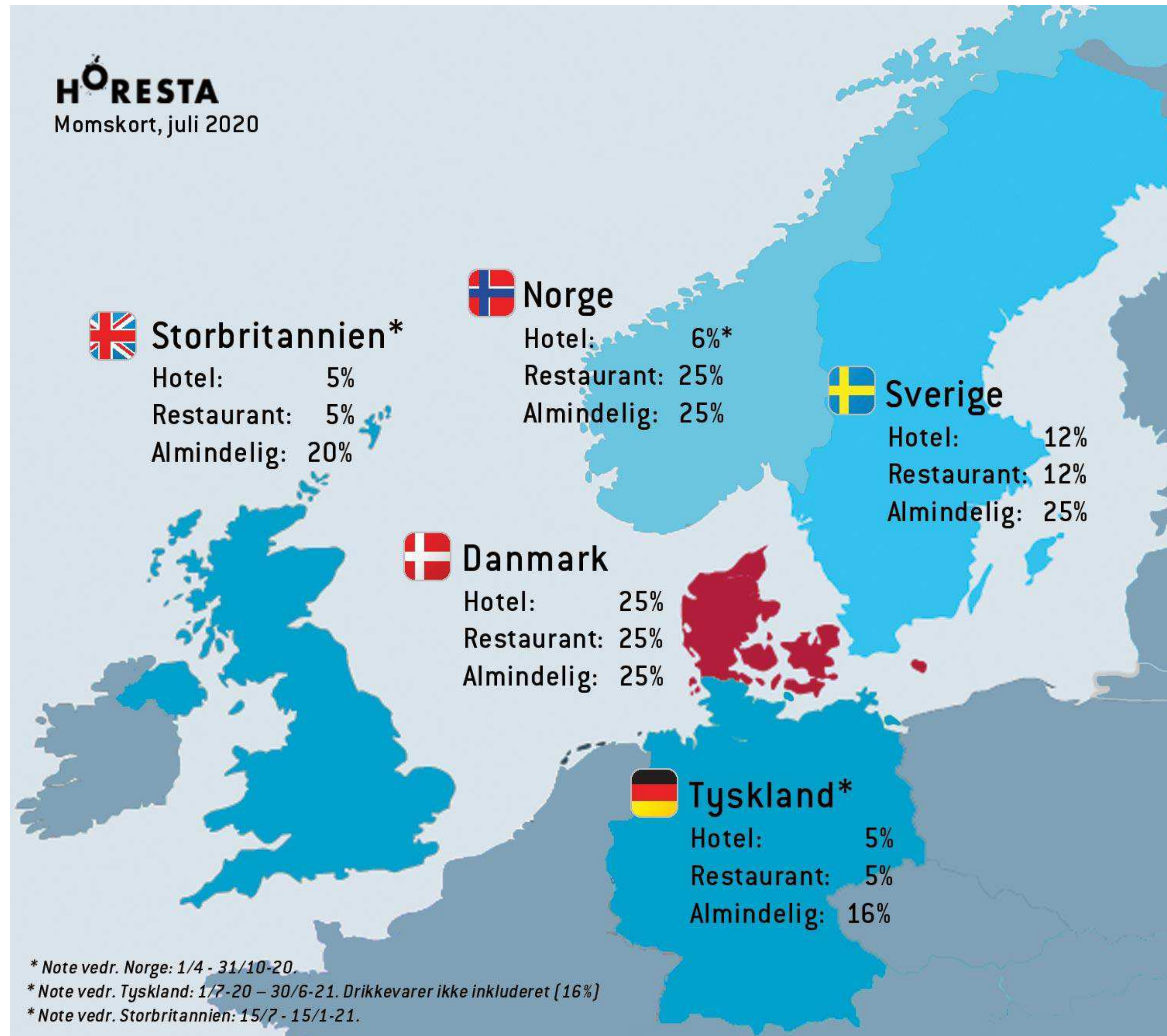
■ Overnatning - Jan

■ Overnatning - Feb

■ SDH - Jan

■ SDH - Feb

DIFFERENTIERET MOMS PÅ NÆRMARKEDER



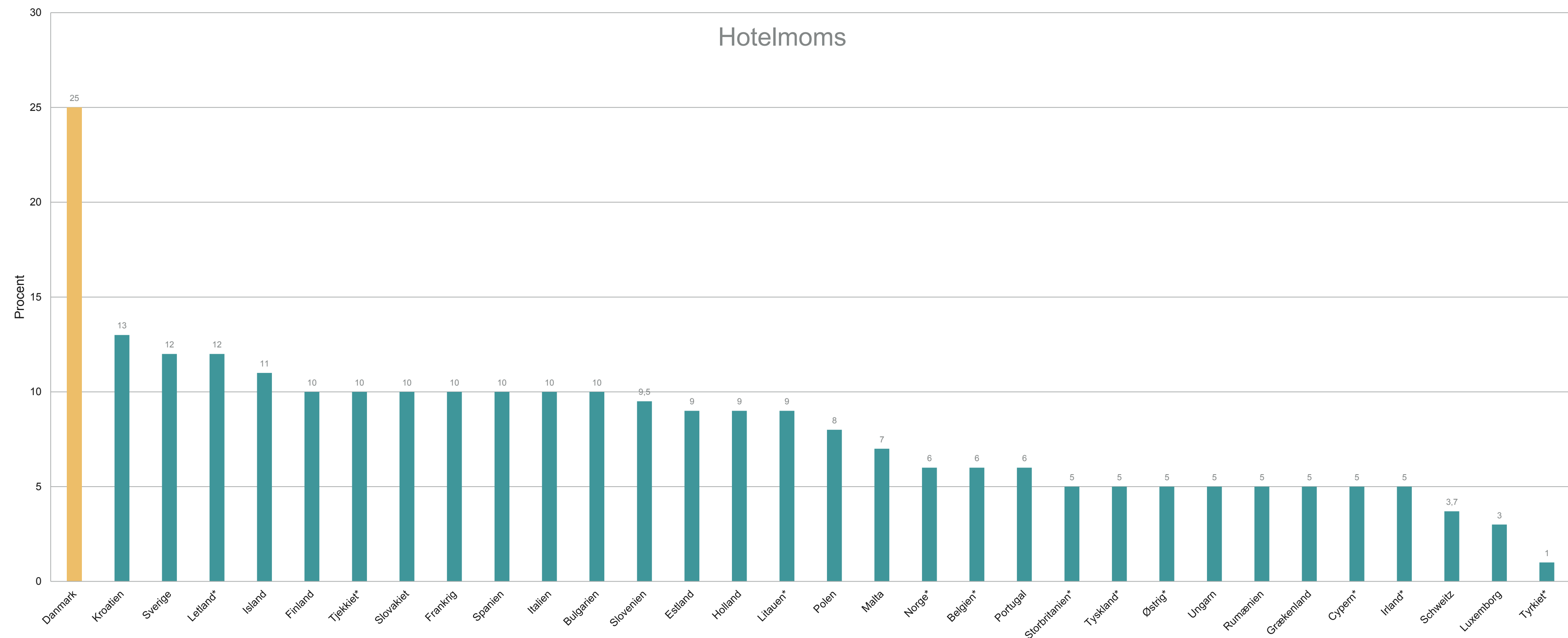
KEDELIG REKORD PÅ MOMS

DANSK MOMS PÅ OVERNATNINGER HAR KEDELIG EUROPA-REKORD



Danmark fravælges allerede nu af tour-operatører på grund af prisen.

Med dobbelt så høj moms, så taber Danmark i konkurrencen.



Fra: Pia Hilleström <pia.hillestrom@sembo.se>
Dato: fredag den 20. november 2020 kl. 12.35
Til: Jørgen Christensen <jc@smalldanishhotels.dk>
Emne: Hotel moms

Hej Jørgen og Small Danish Hotels

Tak for jeres priser for 2021 som jeg dog er lidt bekymret over.

Danmark har altid været lidt dyrere end jeres konkurrenter og det har vi kunne markedsføre os ud af pga. Danmarks mange fortræffigheder.

På det svenske marked er vi presset af en svag købekraft i Danmark i forvejen og nu kommer der så momsnedsettelsen i jeres konkurrerende lande som Norge, Tyskland, Holland og Polen som bestemt ikke er god for Danmarks konkurrenceevne som destination. Dertil kommer så vores hjemmemarked, som også har sat priserne ned pga. lavere hotel & restaurationsmoms, hvilket igen bekymrer os i henhold til den svenske rejselyst til Danmark. Er der slet ingen tegn på moms lempelser for jeres branche, som kan hjælpe i vores fælles mission om at sende svenske turister til Danmark?

Ser frem til at høre fra dig

Med vänliga hälsningar/Med venlig hilsen

Pia Hilleström
Senior Contracting Manager



Stena Line Travel & Retail Group AB
Kungsgatan 6, S-252 21 Helsingborg, Sweden
Mobile: +46 (0) 70 164 85 56

pia.hillestrom@stenalinetravelgroup.com
www.stenalinetravelgroup.com

Trademarks

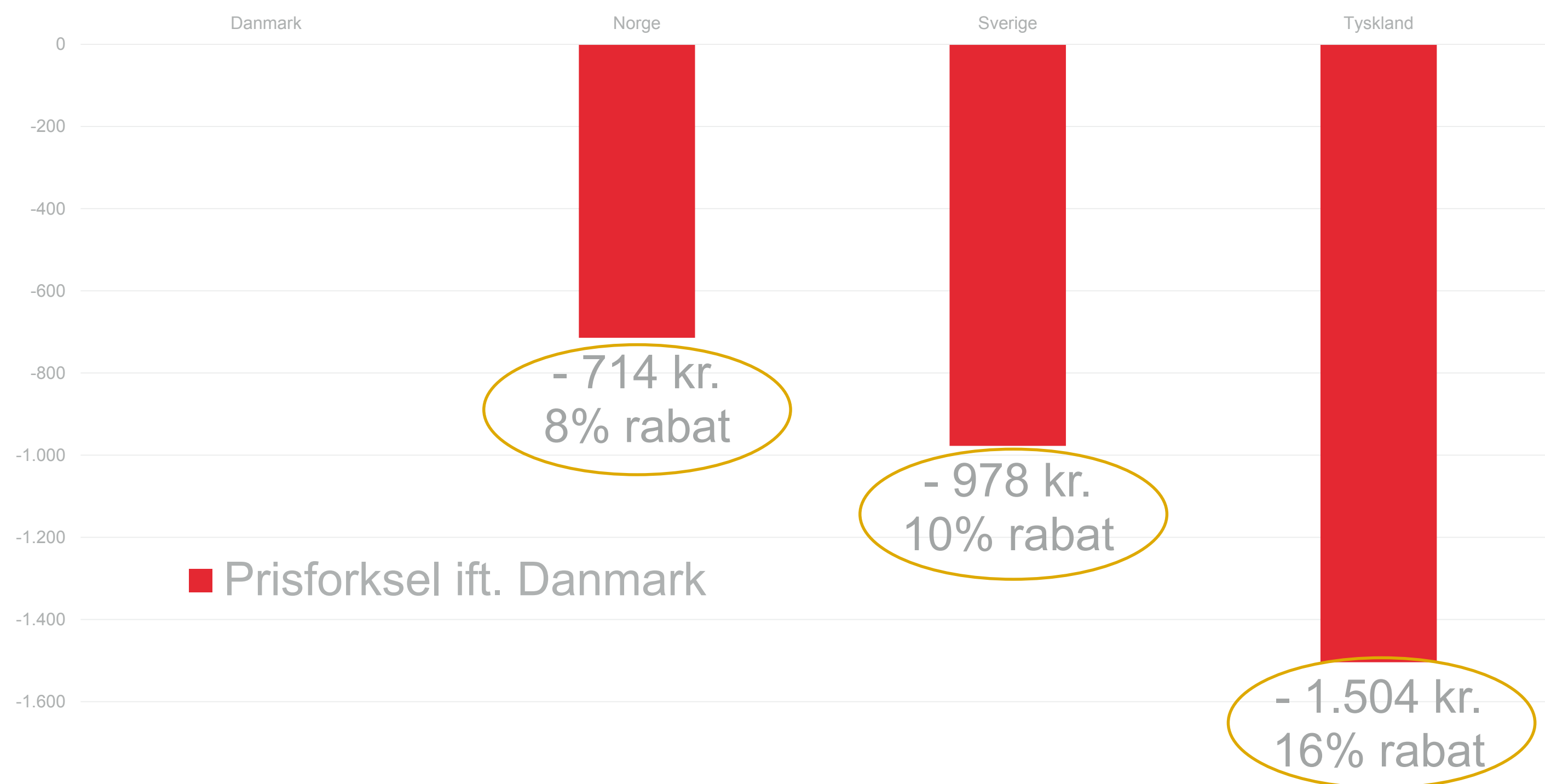


 **nemrejse.dk**

MOMSRABAT VED 3 NÆTTERS OPHOLD

BESPARELSE VED AT REJSE TIL NABOLANDE FREM FOR DANMARK VED ET OPHOLD TIL KR. 9.500

- Eksempel på et familieophold i 3 nætter på hotel med tre retters menu om aftenen samt morgenmad alle dage for to voksne og to børn.



Baseret på et eksempel på et konkret hoteltilbud på et dansk hotel, og det antages, at hotel- og restaurantydelsen hver udgør halvdelen af ydelsens pris. Det er også antaget, at prisen uden moms er den samme på tværs af de forskellige lande.

MOMSENS BETYDNING FOR PRISEN PÅ HOTELOPHOLD

- Eksempel på et familieophold i 3 nætter på hotel med tre retters menu om aftenen samt morgenmad alle dage. Opholdet er for to børn og to voksne. Dette er baseret på et eksempel på et konkret anonymiseret hoteltilbud.
- Der er taget udgangspunkt i et ophold, som kan købes på et konkret dansk hotel, hvor en gæst booker et familieophold på 3 nætter. Opholdet er for to børn og to voksne, og inkluderer tre-retters menu om aftenen samt morgenmad alle dage. Det antages i eksemplet, at hotel- og restaurandydelsen hver udgør halvdelen af ydelsens pris. Det er yderligere antaget, at prisen uden moms er den samme på tværs af de forskellige lande. Antagelsen om, at landene har samme udgangspunkt, inden der pålægges moms, er dog ikke i overensstemmelse med virkeligheden.
- Det ses, at det samlede ophold alene som følge af den høje danske moms bliver 19 pct. dyrere for en tysk gæst. Dette svarer i det konkrete eksempel til, at opholdet koster 1.504 kr. mere i Danmark end i Tyskland. For en svensk gæst indebærer de forskellige momssatser, at det er 12 pct. dyrere for at købe et ophold i Danmark end i sit hjemland, mens en norsk gæst slipper med at betale 8 pct. mere.

BEREGNING AF MOMSENS BETYDNING

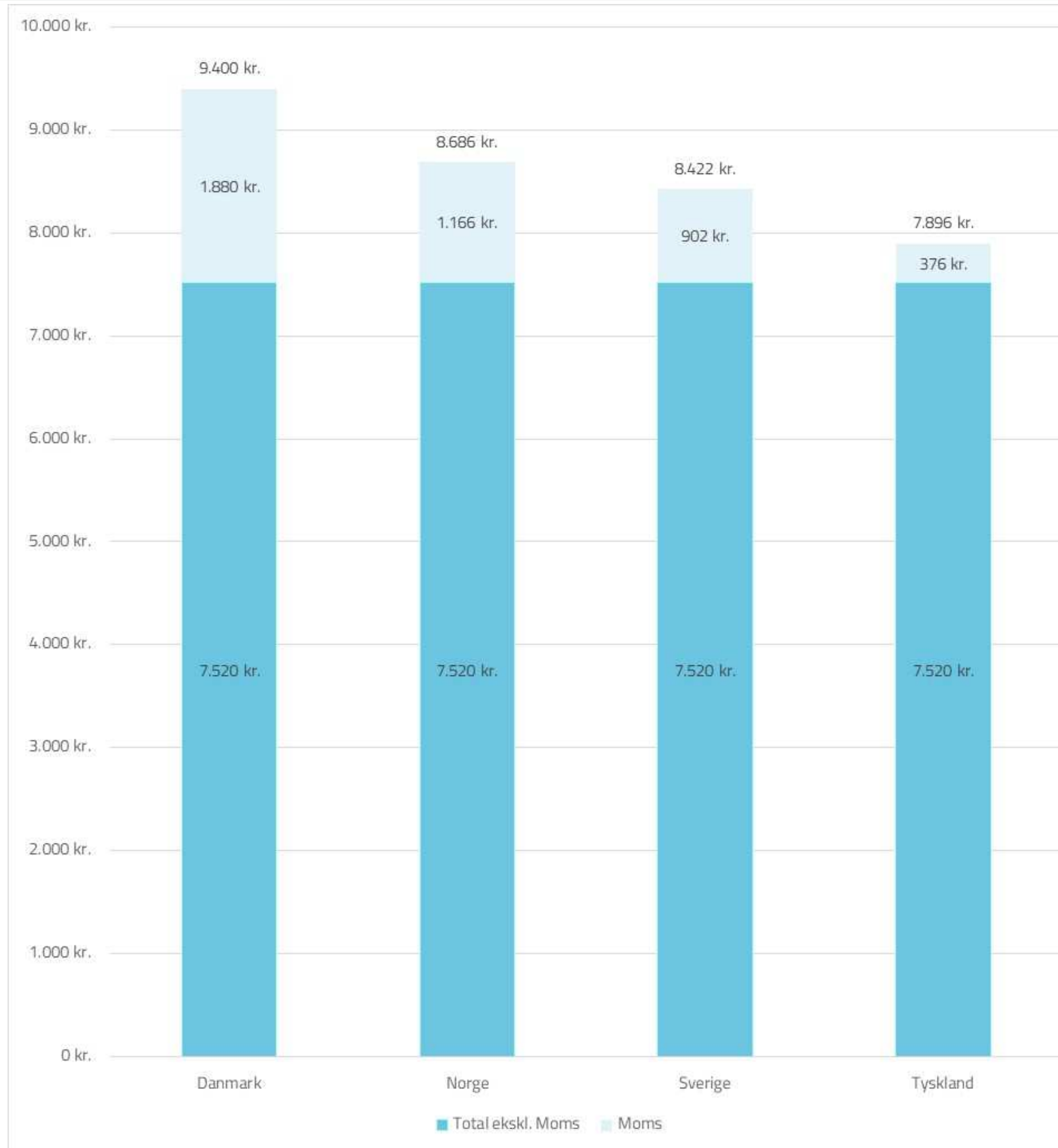
Satser	Danmark	Norge	Sverige	Tyskland
Hotelmoms	25%	6%	12%	5%
Restaurantmoms	25%	25%	12%	5%

Hotelovertatninger	Danmark	Norge	Sverige	Tyskland
Hotel ekskl. Moms	3.760 kr.	3.760 kr.	3.760 kr.	3.760 kr.
Hotelmoms	940 kr.	226 kr.	451 kr.	188 kr.
Hotel inkl. Moms	4.700 kr.	3.986 kr.	4.211 kr.	3.948 kr.
Procent dyrere at tage til Danmark frem for pågældende land	0%	18%	12%	19%
Prisforskel mellem Danmark og pågældende land	0 kr.	-714 kr.	-489 kr.	-752 kr.

Middage	Danmark	Norge	Sverige	Tyskland
Restaurant ekskl. Moms	3.760 kr.	3.760 kr.	3.760 kr.	3.760 kr.
Restaurantmoms	940 kr.	940 kr.	451 kr.	188 kr.
Restaurant inkl. Moms	4.700 kr.	4.700 kr.	4.211 kr.	3.948 kr.
Procent dyrere at tage til Danmark frem for pågældende land	0%	0%	12%	19%
Prisforskel mellem Danmark og pågældende land	0 kr.	0 kr.	-489 kr.	-752 kr.

Samlet ophold	Danmark	Norge	Sverige	Tyskland
Total ekskl. Moms	7.520 kr.	7.520 kr.	7.520 kr.	7.520 kr.
Moms	1.880 kr.	1.166 kr.	902 kr.	376 kr.
Total inkl. Moms	9.400 kr.	8.686 kr.	8.422 kr.	7.896 kr.
Procent dyrere at tage til Danmark frem for pågældende land	0%	8%	12%	19%
Prisforskel mellem Danmark og pågældende land	0 kr.	-714 kr.	-978 kr.	-1.504 kr.

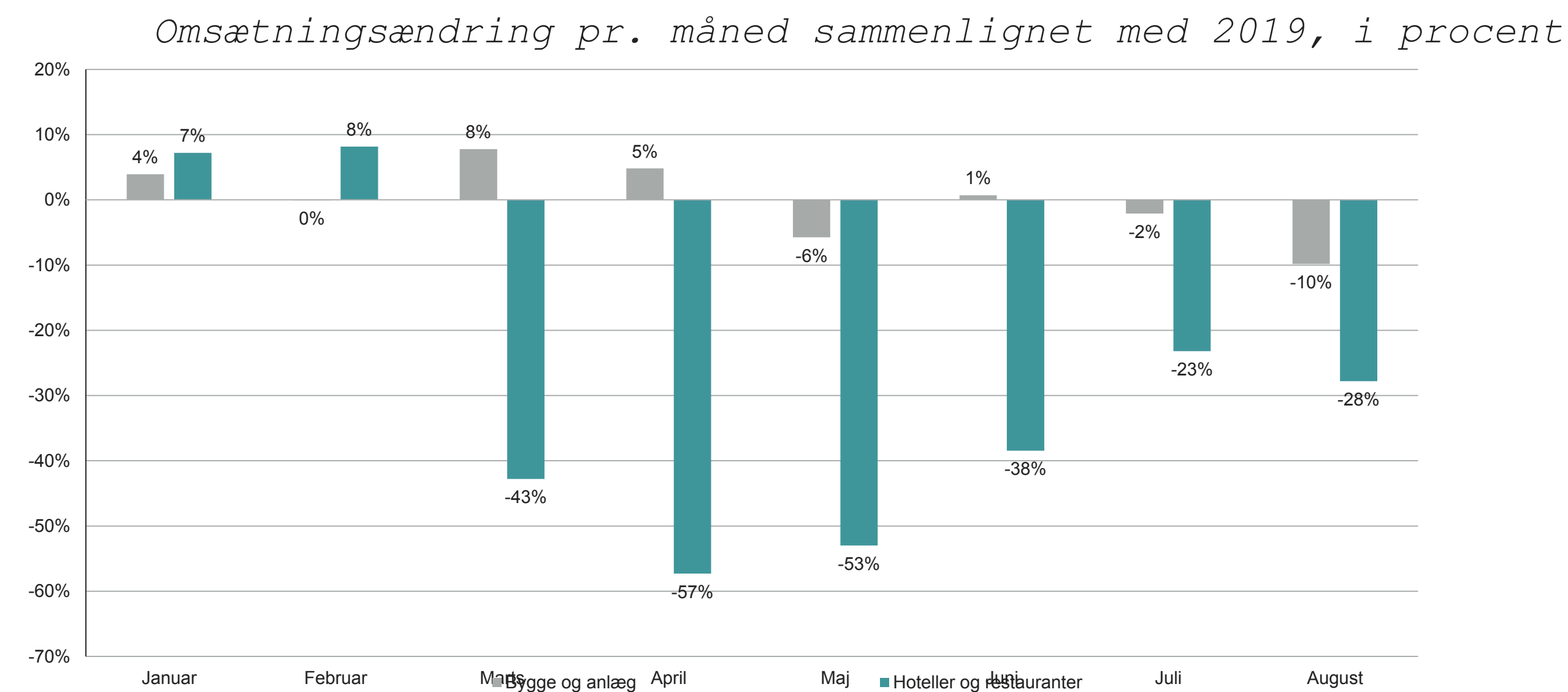
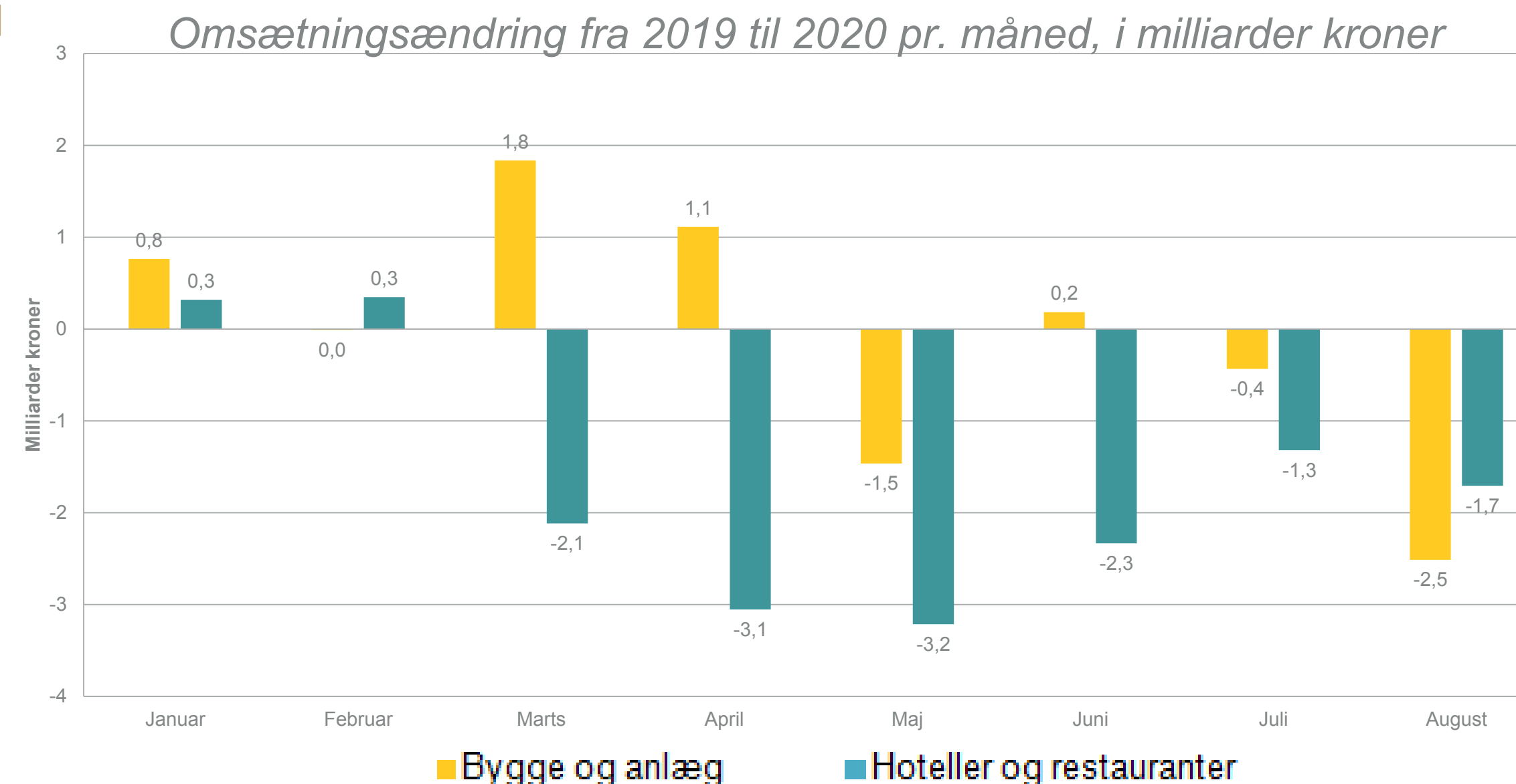
ILLUSTRERING AF EKSEMPLET MOMSENS BETYDNING



HÅNDVÆRKERFRADRAG KONTRA OPLEVELSESFRADRAG

Ifølge tal fra Danmarks Statistik har hotel- og restauranterhvervet i 2020 tabt 13,1 mia. kr. (-35 pct.) mod kun 0,5 mia. kr. i bygge- og anlægsbranchen (-0,3 pct.).

Håndværkerfradraget holdt hånden under danske håndværksvirksomheder efter finanskrisen, nu kan et oplevelsesfradrag holde hånden under turisme- og oplevelseserhvervet i den nuværende krise.



OPLEVELSESFRADRAGET GIVER GRØN VÆKST

Kilde: Danske Bank og Danmarks Statistik

Danske Bank

	Kr. i omsætning per fuldtids ansatte 2018	Sep20-okt20	2019-2020
Supermarkeder og varehuse mv.	2.844.775	8%	18%
Detailh. med forbrugerelektronik	2.516.942	43%	131%
Detailh. med tekstiler og husholdningsudstyr mv.	2.192.001	45%	25%
Detailh. med beklædning og fodtøj	1.569.288	31%	30%
Hoteller mv.	1.298.166	-18%	-32%
Restauranter	926.285	-5%	-6%
Rejsebureauer	4.809.563	-11%	-75%



IFØLGE DANSKE BANK, ER 'VINDERNE' AF NEDLUKNINGEN DETAILHANDELEN, PÅ TRODS AF, AT DET IKKE ER DE OMRÅDER DER SKABER MEST AKTIVITET FOR FX DE UDBETALTE FERIEPENGE



BL.A. ER BESKÆFTIGELSESEFFEKTEN FOR OPLEVELSESERHVERVET UDEN AFLEDTE EFFEKTER, IFØLGE DANSKE BANK, HØJERE FOR HOTELLER OG RESTAURANTER, DA DE HAR DEN LAVESTE OMSÆTNING PER FULDTIDSANSATTE.



BANKENS ERHVERVSKUNDECHEF HAR FØR UDTALT "OPLEVELSESIKKEHEDEN ER STADIG UNDER STORT PRES OG HAR BRUG FOR HJÆLP. EN LØSNING KUNNE VÆRE AT GIVE DANSKERE MULIGHED FOR AT TRÆKKE UDGIFTER TIL RESTAURANTER, FORLYSTELSESPARKER OG HOTELLER FRA I SKAT"



IFØLGE CONCITOS RAPPORT, GRØN GENSTART, ER KLIMAAFTRYKKET FOR FORBRUG AF OPLEVELSER OG SERVICES SAMTIDIG BLANDT DE LAVESTE. OPLEVELSESFRADRAGET ER ALTSÅ EN GRØN MÅDE AT SKABE VÆKST OG SAMTIDIGT REDDE ET ERHVERV ¹

¹ Kilde: Krausing & Ibsen (2020) *En Grøn Genstart*

- ❖ Moms på overnatning bør/skal nedsættes
- ❖ Konkurrenceevnen i forhold til andre lande skal styrkes
- ❖ Konkurrencen mellem overnatningsformer i Danmark skal være fair
- ❖ Specielt fradrag til oplevelsesindustrien, gerne som et voucher system

Tak for opmærksomheden



SMALL DANISH HOTELS.DK
moments of happiness