

Arden, den 5 december 2020

### Til Folketingets Ligestillingsudvalg og Børne- og Undervisningsudvalget i Folketinget

Denne henvendelse angår et evalueringværktøj som Børne- og Undervisningsministeriet stiller til rådighed for skoler og børnehaver, og som betegnes Sprogvurdering 3-6. Det er et udbredt værktøj til sprogvurdering i begyndelsen af børnehaveklassen, som har eksisteret siden 2011, men der er behov for politisk stillingtagen til om resultaterne er lovlige i forhold til loven om ligebehandling.

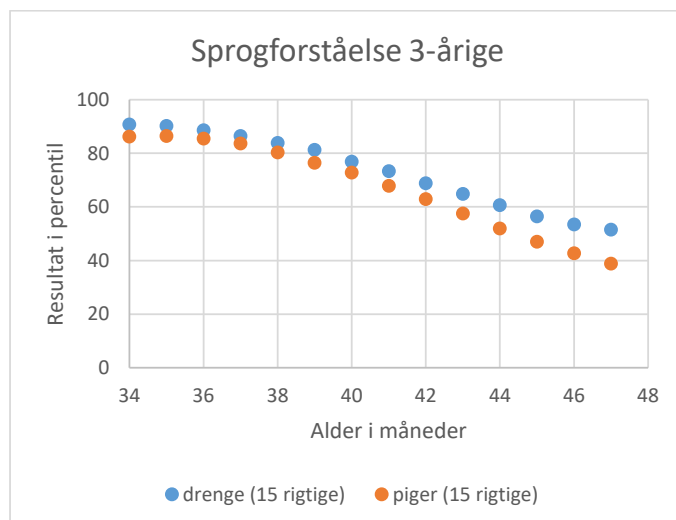
Problemet er, at Sprogvurdering 3-6 giver resultater til børn og elever, der er baseret på køn. Det er tydeligt, at testene giver resultater på en måde, der systematisk overser sproglige vanskeligheder hos drenge, og dermed er med til at give drenge i børnehaver og skoler en sårbar sproglig udvikling.

Jeg finder det i strid med ånden i det danske samfund og i den danske folkeskole, at vi vurderer de to køn så forskelligt. Ser vi ikke gerne, at både drenge og piger klarer sig godt sprogligt?

### Hvad er Sprogvurdering 3-6?

Sprogvurdering 3-6 består i en række tests til børn forskellige aldersgrupper mellem 3 år og børnehaveklasse. Hver test består i en række opgaver, hvor alle elever i aldersgruppen får samme række opgaver. Et eksempel er deltesten Sprogforståelse, der består i 20 opgaver. Når barnet/eleven har besvaret testen, så har man en rå-score, der kan hedde 15 rigtige ud af 20 opgaver.

Denne rå-score omsættes til et resultat på en 100-skala, når man bruger elektroniske platforme til at afvikle testene. Resultatet på 100-skalaen er dannet ud fra normeringsstudier, hvor elever med samme alder og køn er sammenlignet. Når pædagoger, lærere og forældre kigger på elevresultaterne på de elektroniske platforme, så er det resultaterne på 100-skalaen, de ser.



#### Diagram 1. Alle elever i dette diagram har 15 rigtige opgaver i samme test, men de har fået forskellige resultater.

For at give børnene et resultat på 100-skala, er de blevet sammenlignet med børn på deres egen alder og køn.

Man kan læse resultaterne således;

Det er klart over middel, når et barn på 36 mdr. svarer rigtigt på 15 ud af 20 opgaver.

Det er middel, når et barn på 46 mdr. svarer rigtigt på 15 ud af 20 opgaver.

Bemærk, at der er adskilte resultater for de to køn. Drengene bliver sammenlignet med drenge. Piger bliver sammenlignet med piger.

### Sprogforståelse 4-årige

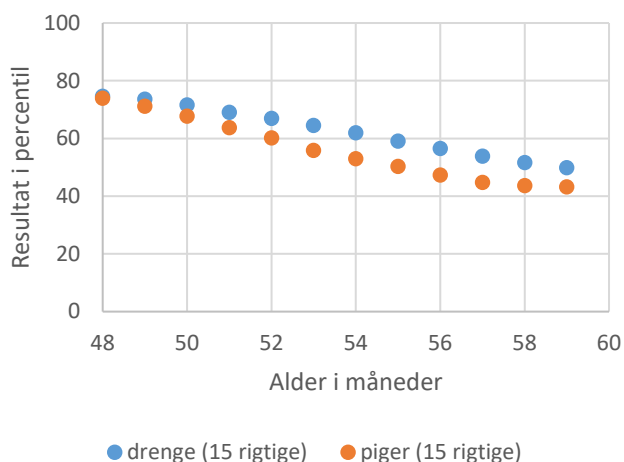


Diagram 2: Disse børn har også alle 15 rigtige i samme test og er blevet vurderet ud fra alder og køn.

Bemærk forskellen på de to køn, der er opstået fordi drenge er sammenlignet med drenge, og piger er sammenlignet med piger

### Sprogforståelse 5-årige

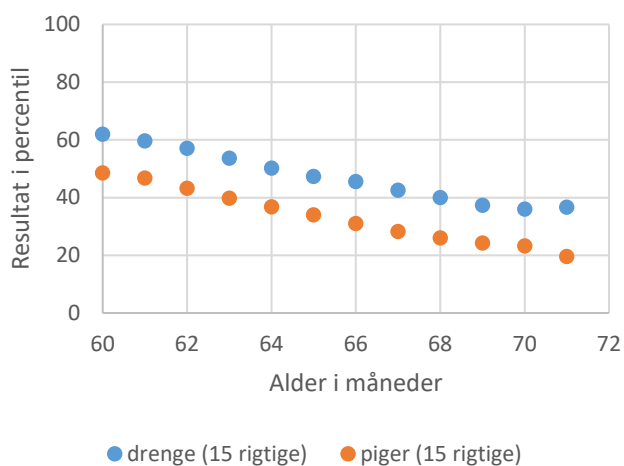


Diagram 3: Disse børn har også alle 15 rigtige i samme test og er blevet vurderet ud fra alder og køn. Kønsadskillelsen gør, at drenge ligger 10-20 point over pigerne for samme præstation.

To børn på med 15 rigtige:

- Dreng 71 mdr. - 36,6 point
- Pige 71 mdr. - 19,4 point

Drenge i sproglige vanskeligheder er i risiko for at blive overset ved kønsopdelte resultater.

### Sprogforståelse børnehaveklasse

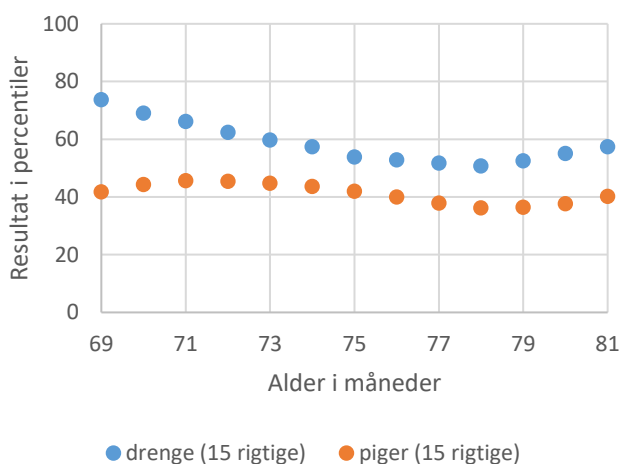


Diagram 4: Disse børn har også alle 15 rigtige i samme test og er blevet vurderet ud fra alder og køn.

I børnehaveklassen er der ujævn forskel i resultater ud fra alder. En præstation på 15 rigtige er middel, for piger på 70 mdr. og middel for piger på 80 mdr.

I børnehaveklassen er der ujævn forskel i resultater ud fra køn. Drenge i visse aldersgrupper er i stor risiko for at blive fejlbedømt og overset, fordi de bliver bedømt særdeles højt for samme præstation som pigerne.

## **Kan det passe at piger og drenge med samme præstation får forskellige resultater ud fra deres køn?**

I vejledningen til sprogvurdering 3-6 fremgår det tydeligt, at eleverne bliver vurderet på køn. Det bliver nævnt mange steder:

*Sprogvurdering 3-6 vurderer det enkelte barns talesproglige og før-skriftlige færdigheder ved hjælp af en række deltest. Scorerne fra deltestene bliver omsat til en såkaldt normbaseret sprogprofil, der viser det enkelte barns sproglige kompetencer sammenlignet med kompetencerne hos børn på samme alder og med samme køn. (side 7 Vejledning til Sprogvurdering 3-6, Børne- og Undervisningsministeriet 2019)*

*I alle andre aldersgrupper vurderes det enkelte barn i forhold til en kønsbaseret norm, der er opdelt på måneder. Det vil sige, at resultaterne i den sproglige profil for en dreng på 3 år og 9 måneder viser, hvordan drengen klarer sig sammenlignet med drenge på 3 år og 9 mdr. og så fremdeles. (side 9 Vejledning til Sprogvurdering 3-6, Børne- og Undervisningsministeriet 2019)*

*Materialet er normeret. Det betyder, at der er fastsat aldersspecifikke og kønsspecifikke normer, så man kan sammenligne resultaterne for det enkelte barn med resultaterne hos børn med samme alder og køn. (side 10 Vejledning til Sprogvurdering 3-6, Børne- og Undervisningsministeriet 2019)*

*Sprogvurdering 3-6 er normeret som ét sammenhængende materiale fra 3 til 6 år. Det vil sige, at man både for børn på 3 år, 4 år, 5 år og 6 år kan sammenligne resultaterne for det enkelte barn med resultaterne hos børn med samme alder og køn. (side 11 Vejledning til Sprogvurdering 3-6, Børne- og Undervisningsministeriet 2019)*

*Percentilscore 10: Barnet har klaret sig lige så godt eller bedre end 10 pct. etsprogede danske børn med samme alder og køn. Barnet er derfor blandt de 10 pct. lavest scorende drenge/piger på samme alder som barnet. Der er 90 pct. børn med samme alder og køn, der scorer højere end barnet. (side 27 Vejledning til Sprogvurdering 3-6, Børne- og Undervisningsministeriet 2019)*

## **Hvorfor bliver eleverne dog vurderet ud fra køn - er det nødvendigt og hensigtsmæssigt?**

I vejledning til Sprogvurdering 3-6 finder man en forklaring på forskelsbehandlingen af drenge og piger i beregning af resultat på 100-skalaen.

*Grunden til, at der beregnes kønsspecifikke normer, er, at piger gennemsnitligt er foran i den tidlige sprogtilegnelse (Eriksson et al., 2012; Huttenlocher, Haight, Bryk, Seltzer, & Lyons, 1991; Wallentin, 2009). Hvis piger og drenge blev vurderet med en samlet norm, kunne det således betyde, at piger med en for langsom sprogudvikling ikke blev opdaget, og at nogle drenge fejlagtigt ville blive vurderet til at have en for langsom sprogudvikling. (side 27 Vejledning til Sprogvurdering 3-6, Børne- og Undervisningsministeriet 2019)*

## Er dette en gyldig grund til at forskelsbehandle de to køn?

Jeg har været i kontakt med embedsmænd i Børne- og Undervisningsministeriet for at høre Ministeriets vurdering af den kønsbestemte resultatberegning i Sprogvurdering 3-6 i forhold til ligebehandlingsloven. Her fik jeg at vide, at det så embedsmændene ikke noget forkert i. De fremhævede, at resultaterne var baseret på forskning, og dermed var hævet højt over overvejelser om ligestilling og ligebehandling.

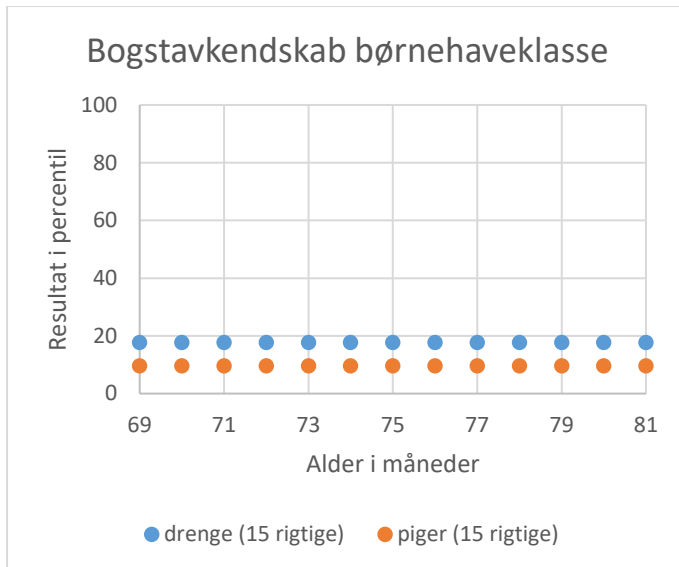


Diagram 5: Disse børn har 15 rigtige i bogstavkendskab i børnehaveklassen og er blevet vurderet ud fra alder og køn.

Her får alle drenge resultatet 17,7 og alle piger resultatet 9,5 - for at kunne udpege 15 ud af 28 bogstaver.

I testrapporterne vil pigerne blive anbefalet en fokuseret indsats, hvor drengene vil blive anbefalet en generel indsats.

Er der noget som helst fornuftig grund til at drenges vanskeligheder i bogstavkendskab skal usynliggøres?

## Hvad siger bestemmelserne i ligebehandlingsloven?

*Der foreligger indirekte forskelsbehandling, når en bestemmelse, et kriterium eller en praksis, der tilsyneladende er neutral, vil stille personer af det ene køn ringere end personer af det andet køn, medmindre den pågældende bestemmelse, betingelse eller praksis er objektivt begrundet i et sagligt formål, og midlerne til at opfylde det er hensigtsmæssige og nødvendige. (Ligebehandlingsloven § 1 stk. 3.)*

Jeg opfatter de kønsopdelte resultater i Sprogvurdering 3-6 som indirekte forskelsbehandling, der stiller drenge ringere end piger, når det handler om at opdage sproglige vanskeligheder i børnehaver og ved skolestart.

Jeg kan ikke se, at bekymring for at pigers sproglige vanskeligheder er en objektiv begrundelse, der berettiger til at vurdere alle børn og elevers resultater ud fra køn. Ville man sætte fokus på pigers sproglige vanskeligheder kunne dette ske ved at opfordre til at holde et særligt øje med lavtpræsterende piger.

Sproget er vigtigt for læring og konfliktløsning, og det er ingen grund til at stille færre forventninger og krav til drengene i børnehaver og børnehaveklasser. Der er ingen tegn på, at drengene overhaler pigerne i folkeskolens ældre klasser, og dermed ingen grund til at tage det roligt, hvis en dreng i indskolingen ikke klarer sig så godt i de sproglige prøver.

### **Formålet med denne henvendelse**

Derfor henvender jeg mig nu til Ligestillingsudvalget og Børne- og Undervisningsudvalget i Folketinget for at høre jeres politiske vurdering i denne sag. Jeg finder det i strid med ånden i det danske samfund og i den danske folkeskole, at vi vurderer de to køn så forskelligt. Ser vi ikke gerne, at både drenge og piger klarer sig godt sprogligt?

Jeg vedlægger en del bilag der består i analyser af resultatmønstret for elever, der har lige mange rigtige inden for det forskellige deltests i Sprogvurderingen 3-6 i klassetesten i børnehaveklassen. Analyserne bygger på de translate-filer, som Børne- og Undervisningsministeriet stiller til rådighed for firmaer, der ønsker at lave en elektronisk udgave af Sprogvurdering 3-6.

Formålet med denne henvendelse er at bede Ligestillingsudvalget og Børne- og Undervisningsudvalget om at kigge på Sprogvurdering 3-6 og vurdere, og der er behov for at revidere materialet for at bringe det overens med ligebehandlingsloven.

Mange venlige hilsener

*Marina Norling*

*Blåkildevej 48, 9510 Arden*

*marina.norling@gmail.com*

## Bilag 1: Særligt Bilag til Folketingets Børne- og Undervisningsudvalg

### Særlige praktiske forhold i forhold til testresultaterne i børnehaveklassen

Sprogvurdering 3-6 er ved at være ti år gammel, og jeg har kendskab til flere læsevejledere og læsekonsulenter, der har henvendt sig til ministeriet for at få rettet problemerne med 100-skalaen uden at det er sket. Derfor vil jeg bruge anledningen til at påpege problemer med testene, der ikke kræver politisk indgriben, men som alligevel trænger til at blive bragt i orden.

### **Eleverne i børnehaveklassen udgør én gruppe og har brug for samme resultat for samme præstation for alle elever - uanset alder og køn.**

Når I nu kigger på, hvordan resultaterne på 100-skalaen forholder sig til det antal rigtige, som eleverne i børnehaveklassen har præsteret, så er det tydeligt, at alder ikke har noget klar betydning. For børnehaveklasseledere og læsevejledere vil det være mest hensigtsmæssigt, at alle elever får samme resultat ved samme præstation uanset alder og køn.

I skolens dagligdag ser vi eleverne i børnehaveklassen som én gruppe. Vi bruger sprogvurderingen til at finde de lavest præsterende elever i denne gruppe, og så lave undervisningsdifferentiering og holddeling i få timer om ugen ud fra denne viden. Derfor har vi brug for, at alle elever får samme resultat for samme præstation.

### **Elever, der ikke svarer på alle spørgsmål har brug for at blive set på**

Hvis barnet har flere "intet svar" men nok antal besvarede spørgsmål til, at der beregnes en score, udgår de ubesvarede spørgsmål af beregningen. Det betyder, at et barn får en bedre score, hvis barnet f.eks. har 5 ubesvarede spørgsmål, end hvis barnet har 5 forkerte svar (Se eksempel i afsnit 3.2). Valget af den konkrete behandling af ubesvarede spørgsmål er foretaget ud fra et forsigtighedsprincip om kun at regne med besvarede spørgsmål, og lade "tvivlen kommer barnet til gode. (side 28 Vejledning til Sprogvurdering 3-6, Børne- og Undervisningsministeriet 2019)

Når et barn eller en elev ikke svarer på nogle spørgsmål, så kommer det på usikker grund. Dette kan ske i en klasseprøve, hvor eleven ikke får sat alle krydser, og det kan ske i en individuel prøve, hvor testtager har mulighed for at markere "intet svar".

Meningen med Sprogvurdering 3-6 er at opdage børn eller elever i sproglige vanskeligheder, men de elever, der springer opgaver over eller ikke besvarer dem, bliver ikke set. Det er muligt at springe en tredjedel af opgaverne over, uden at der får konsekvenser for resultatet på 100-skalaen.

### **Et konkret eksempel:**

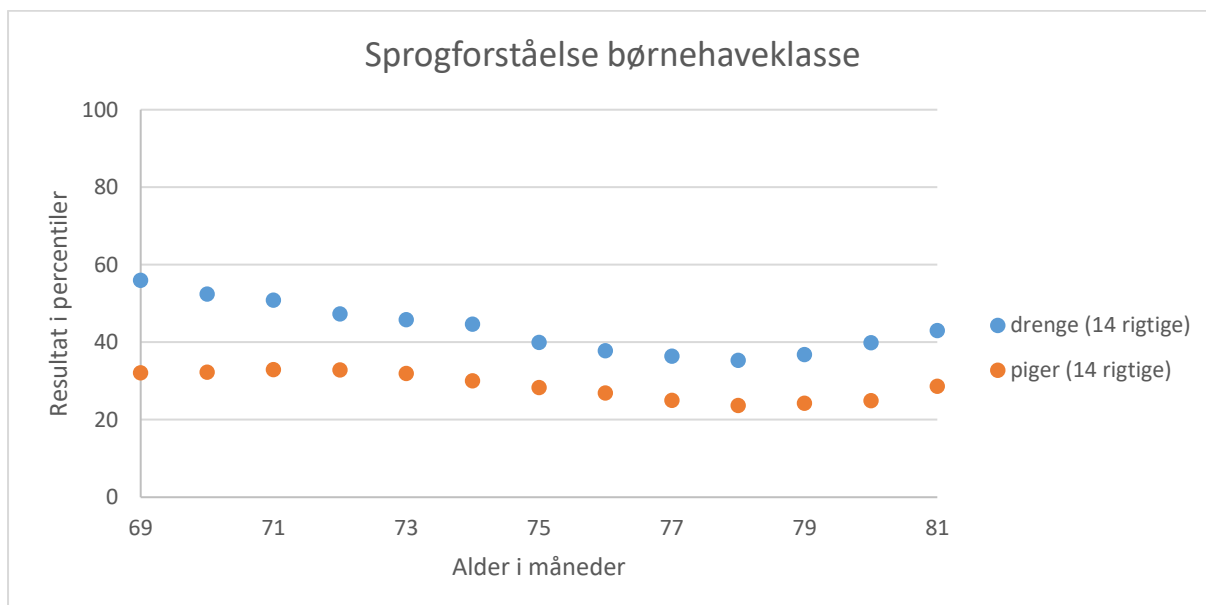
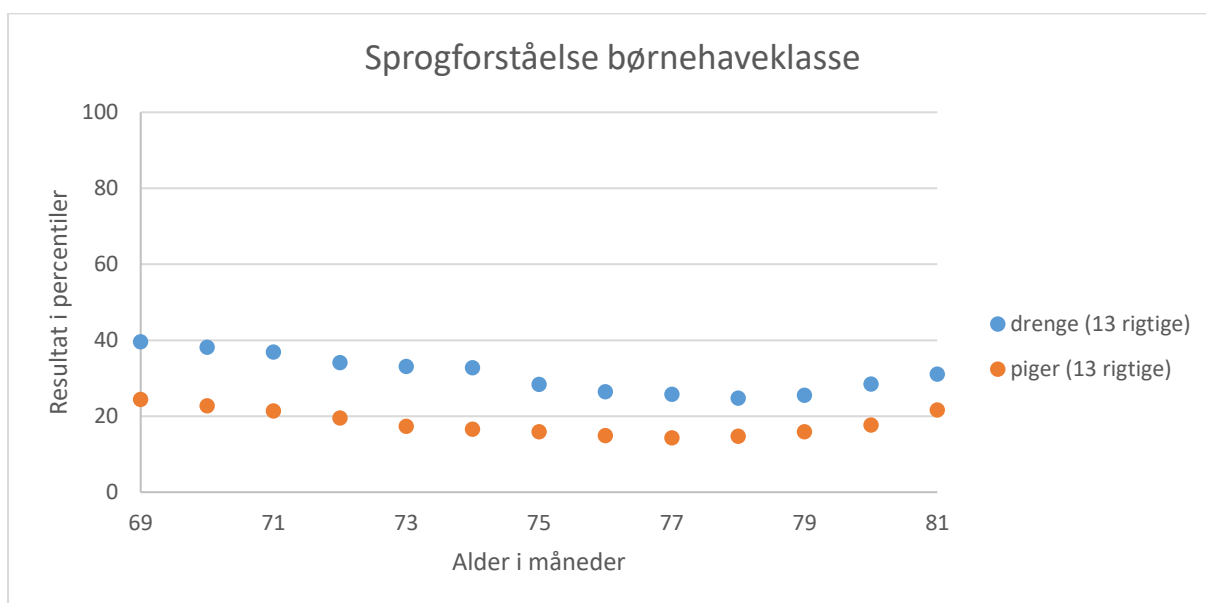
- Elever med 10 rigtige ud af 15 opgaver i klassetesten Rim får et resultat på omkring **7** på 100-skalaen. Dette sætter dem i kategorien Fokuseret indsats.
- Elever med 10 rigtige ud af 15 opgaver i klassetesten Rim får et resultat på **100** på 100-skalaen - hvis de ikke har svaret på de resterende 5 opgaver. Dette gør, at børnehaveklasseledere og læsevejledere ikke opdager, at der muligvis er tale om sproglige vanskeligheder.

Et forsigtighedsprincip i forhold til elever, der springer opgaver over, må være at betragte de ikke-besvarede opgaver på samme måde som fejlbesvarede opgaver. Så har pædagoger, børnehaveklasseledere og læsevejledere mulighed for at få øje på eleverne og sætte ind med yderlige testning og støtte.

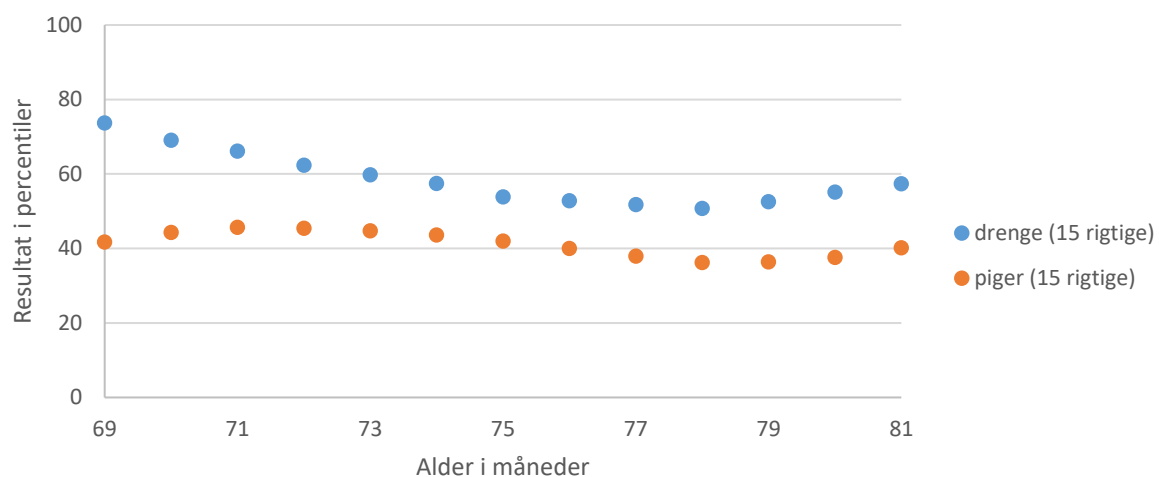
## Bilag 2: Sprogforståelse i klassesetsten i børnehaveklassen

Oversigterne her bygger på translatefiler, der er udleveret af Børne- og Undervisningsministeriet i november 2020: Translate\_klasse\_gsp. Diagrammerne viser, hvordan et antal rigtige opgaver bliver omsat til et tal på 100-skalaen for elever med forskellige aldre og køn.

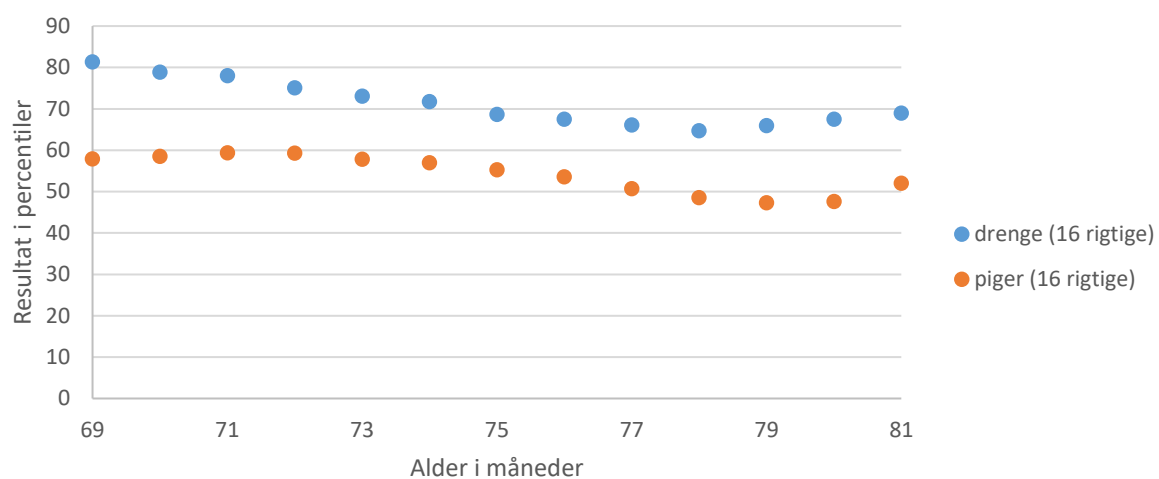
Deltesten Sprogforståelse er præget af store forskelle i resultater på 100 skalaen, hvor drenge bliver sammenlignet med drenge og piger bliver sammenlignet med piger. Det er ikke nemt at få øje på drenge med vanskeligheder i sprogforståelse, når deres resultater bliver løftet så markant i omsætning til en 100-skala.



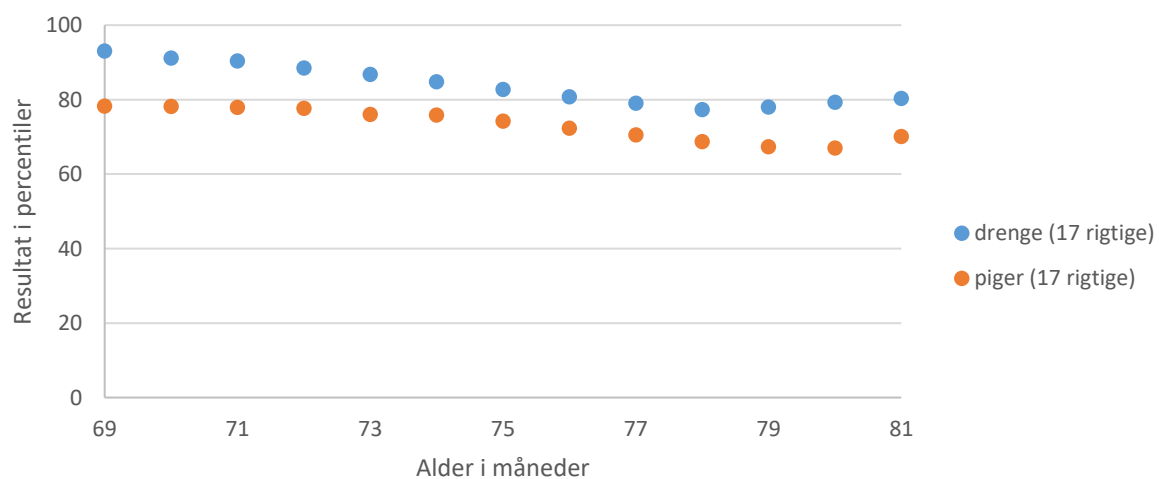
### Sprogforståelse børnehaveklasse



### Sprogforståelse børnehaveklasse



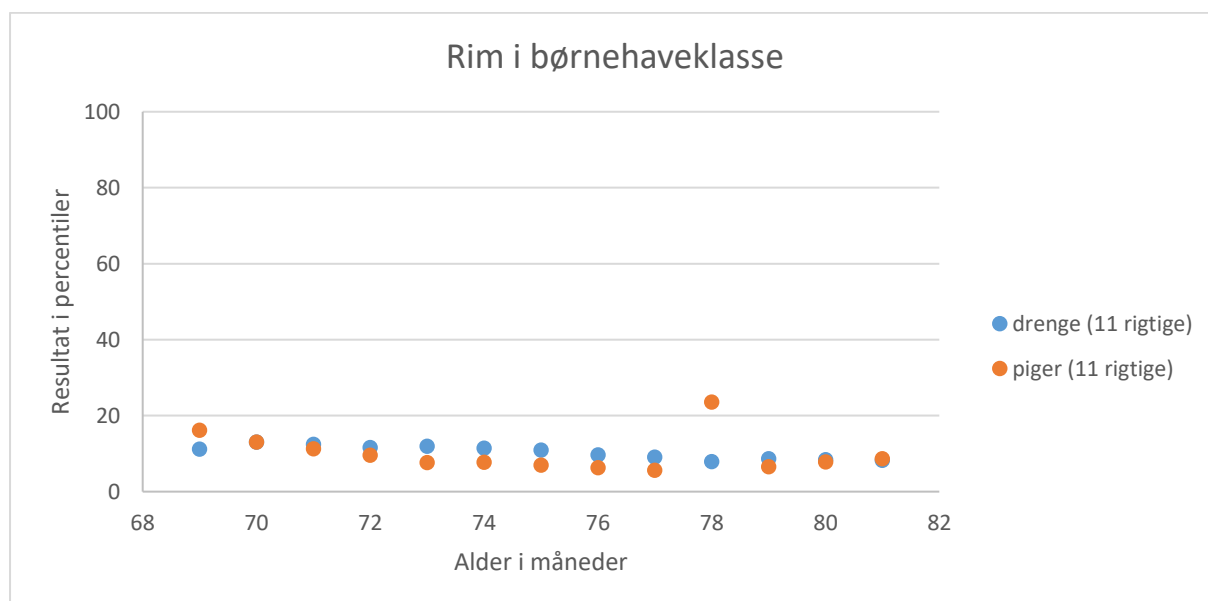
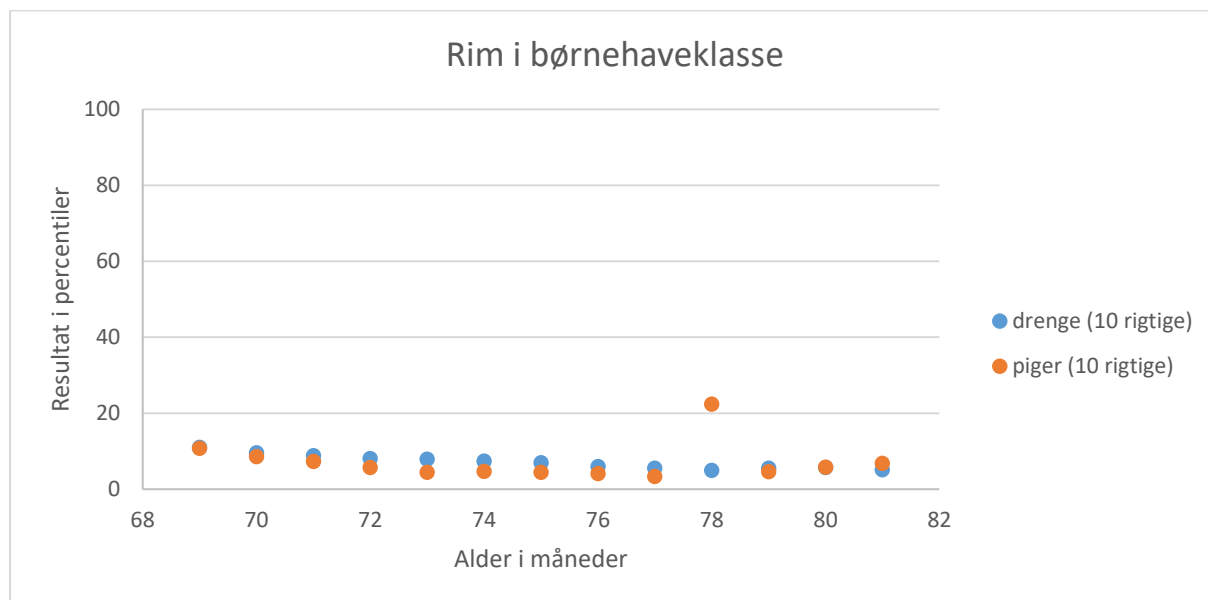
### Sprogforståelse børnehaveklasse



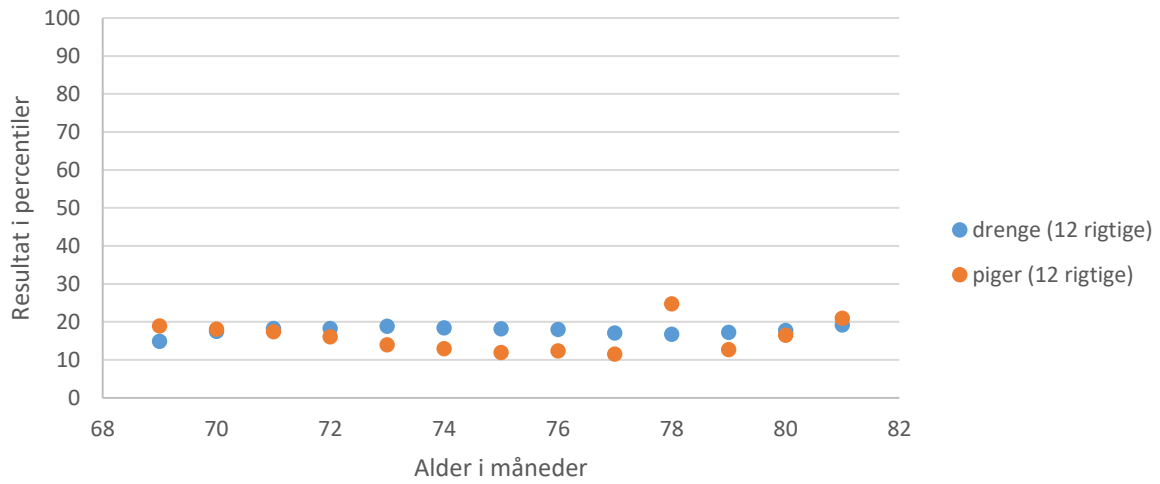


### Bilag 3: Rim i klasstesten i børnehaveklassen

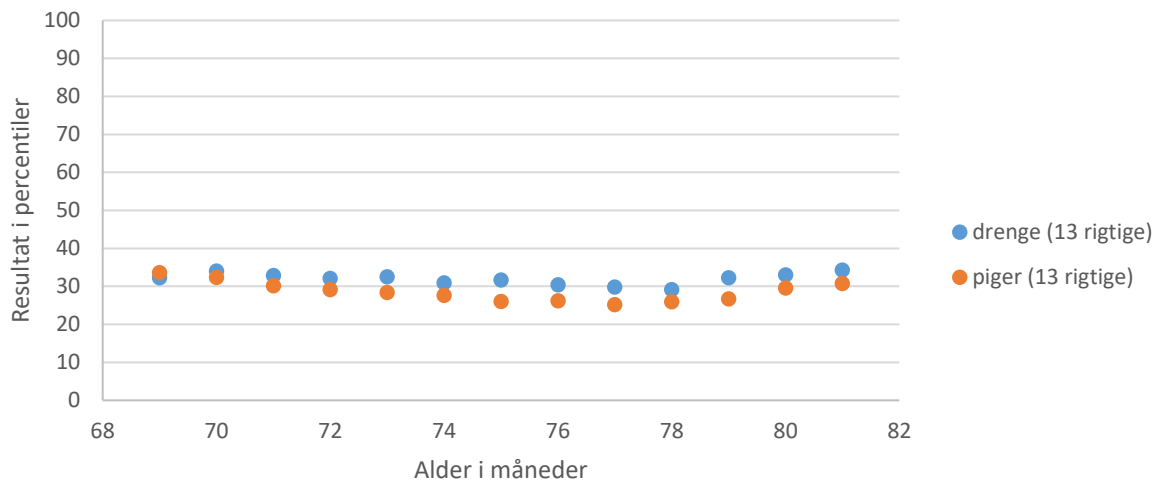
Oversigterne her bygger på translatefiler, der er udleveret af Børne- og Undervisningsministeriet i november 2020: Translate\_klasse\_gri . Diagrammerne viser, hvordan et antal rigtige opgaver bliver omsat til et tal på 100-skalaen for elever med forskellige aldre og køn.



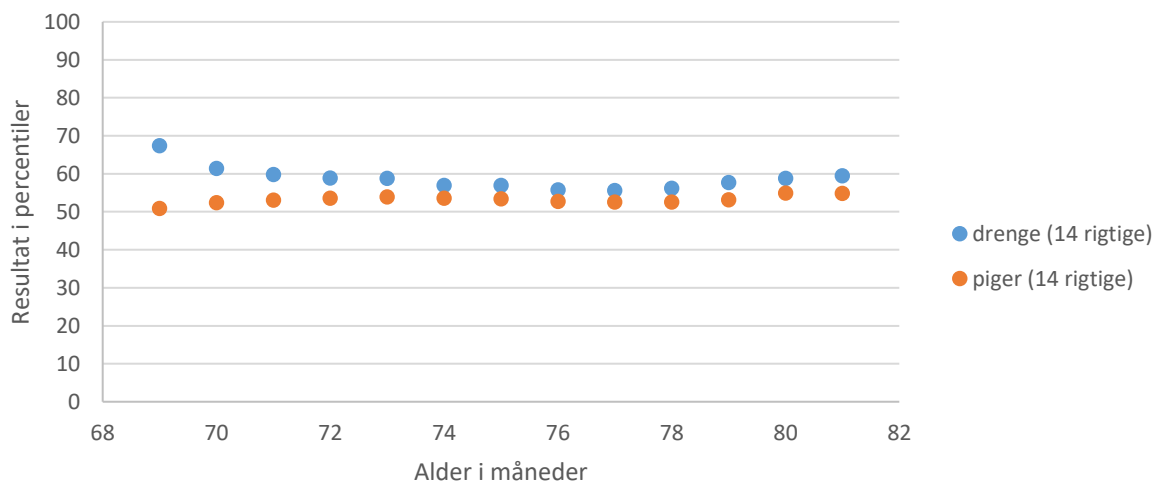
Rim børnehaveklassen



Rim børnehaveklassen

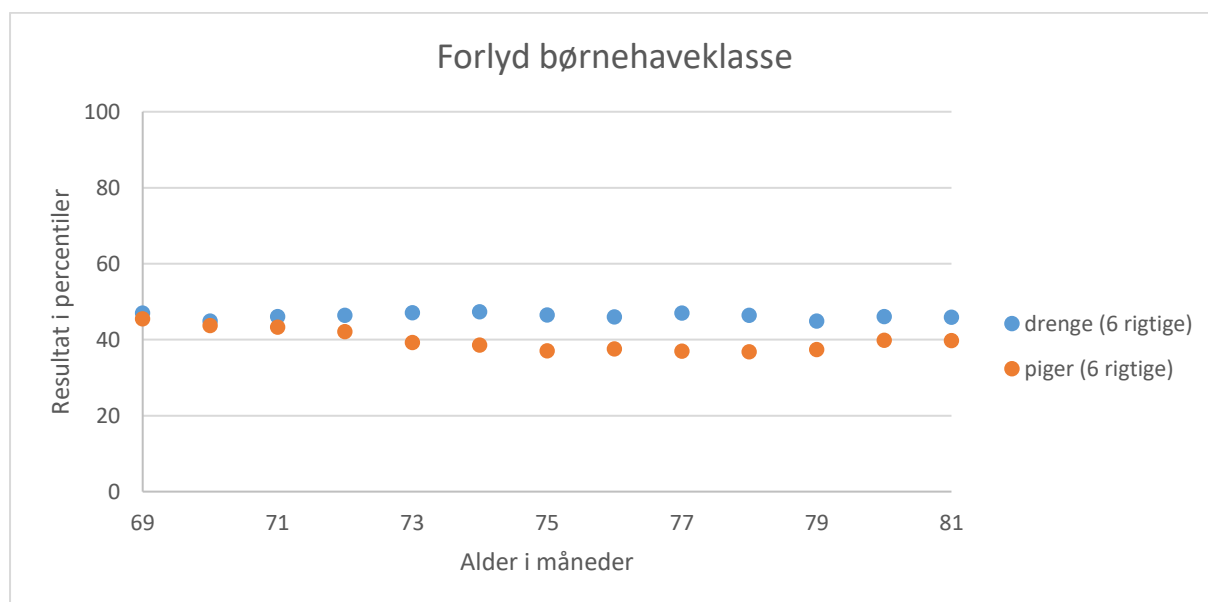
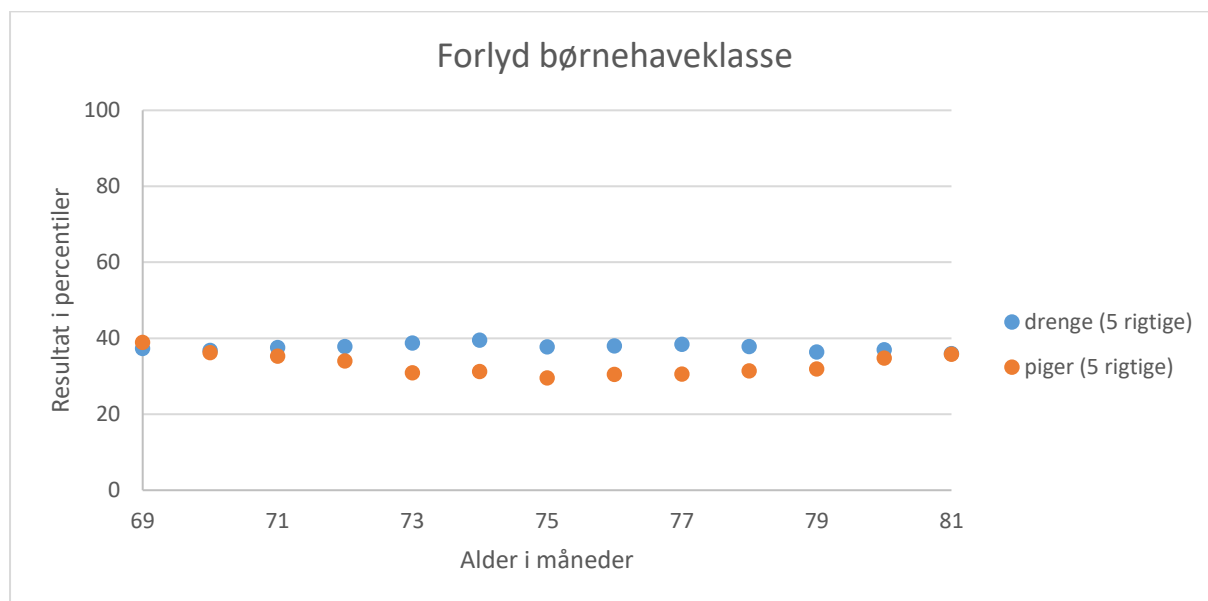


Rim børnehaveklasse

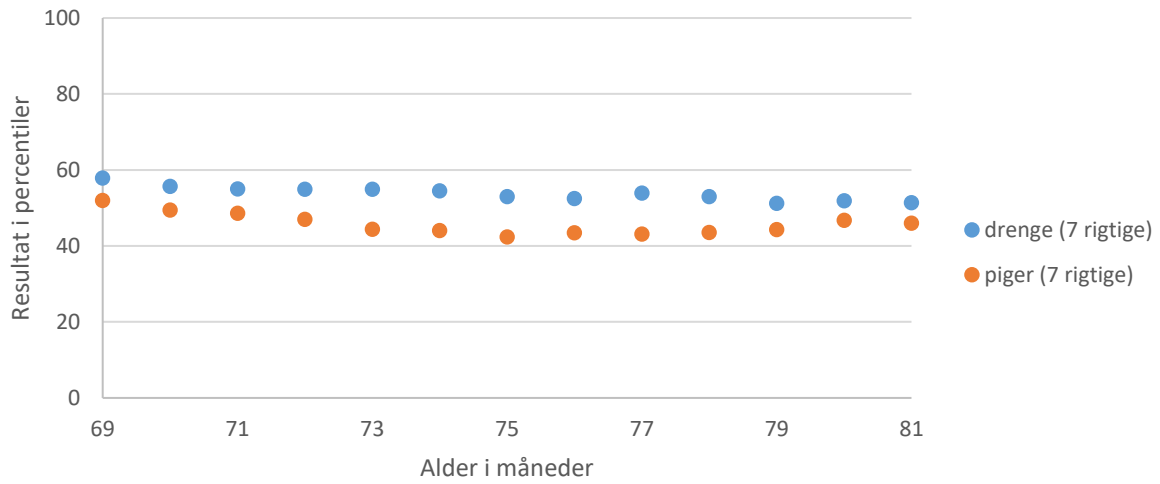


#### Bilag 4: Forlyd i klassetesten i børnehaveklassen

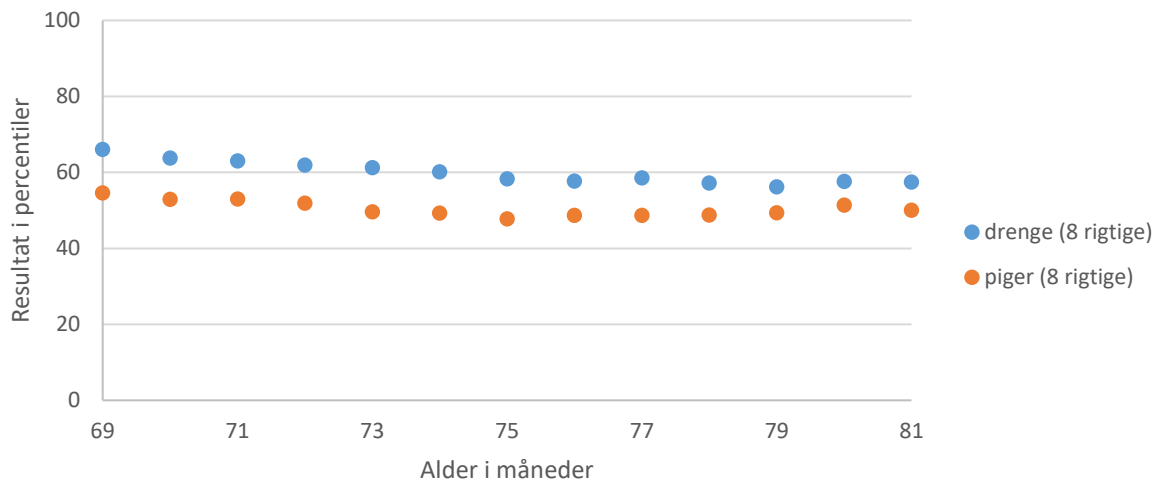
Oversigterne her bygger på translatefiler, der er udleveret af Børne- og Undervisningsministeriet i november 2020: Translate\_klasse\_gfo . Diagrammerne viser, hvordan et antal rigtige opgaver bliver omsat til et tal på 100-skalaen for elever med forskellige aldre og køn.



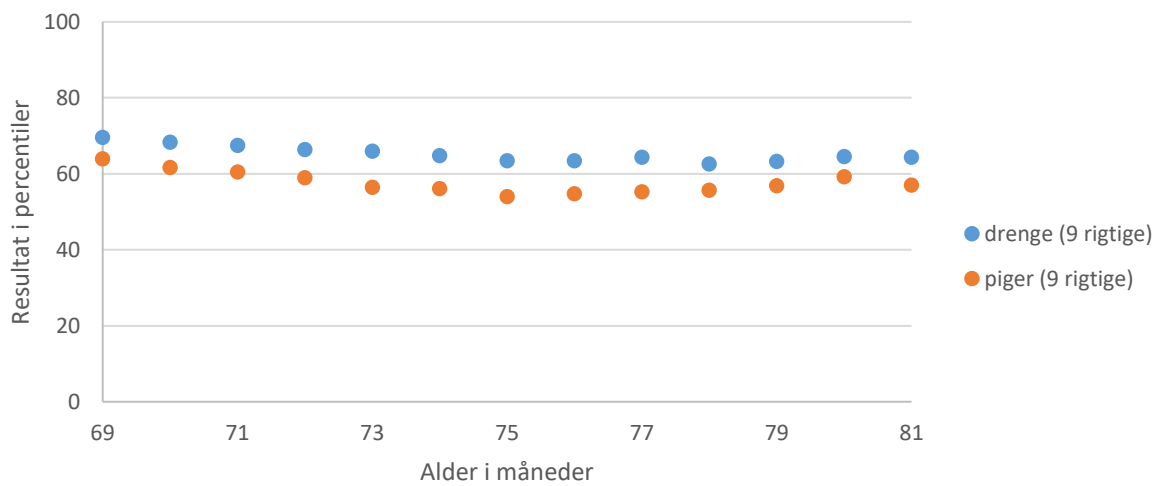
### Forlyd børnehaveklasse



### Forlyd børnehaveklasse



### Forlyd børnehaveklasse



## Bilag 5: Bogstavkendskab som klasseset i børnehaveklassen

Oversigterne her bygger på translatefiler, der er udleveret af Børne- og Undervisningsministeriet i november 2020: Translate\_klasse\_gbo\_28items

Diagrammerne viser, hvordan et antal rigtige opgaver bliver omsat til et tal på 100-skalaen for elever med forskellige aldre og køn.

