



Seks ugers jobrettet uddannelse

EFFEKTANALYSE

En kvantitativ analyse af hvorvidt uddannelsesindsatsen *Seks ugers jobrettet uddannelse* fører til øget beskæftigelse

April 2021

Viden og Analyse / Malte Dahl Jacobsen (MDJ) og Amalie Starcke Thorsen (ASTH)

SAMMENFATNING

Seks ugers jobrettet uddannelses (herefter 6UJU) er en ordning, der giver ufaglærte og faglærte dagpengemodtagere samt dagpengemodtagere med korte videregående uddannelser, der samtidig har en erhvervsfaglig uddannelse, *ret* til op til seks ugers uddannelse i form af kurser, som fremgår af en landsdækkende positivliste.

6UJU har til formål at understøtte et kompetenceløft og styrke muligheden for varig beskæftigelse for målgruppen. Uddannelse og uddannelsesvejledning er kerneelementer i den danske beskæftigelsesindsats, og uddannelse som vej til beskæftigelse fik en central rolle med beskæftigelsesreformen fra 2014. Som et resultat af reformen, trådte ordningen i kraft 1. januar 2015. 6UJU udspringer af den tidligere ordning *Seks ugers selvvalgt uddannelse*.

Med ”Trepartsaftale om tilstrækkeligt og kvalificeret arbejdskraft i hele Danmark og praktikpladser” (2016) blev der indført en karenperiode, så retten først kunne benyttes efter fem ugers ledighed. Karenperioden blev indført med effekt fra 1. marts 2017. Dog blev der samtidig udført et midlertidigt forsøg i 2017 og 2018 med undtagelse for karen ved visse kurser, hvor der forventes mangel på arbejdskraft.

Dette analysepapir består dels af en *deskriptiv analyse* af 6UJU påbegyndt i perioden 1. januar 2015 til 1. marts 2020, og dels af en *effektanalyse* af 6UJU med fokus på beskæftigelseseffekter for kursusedtagerne.

Formålet med den deskriptive del er at beskrive karakteristika for ledige, der har deltaget i 6UJU i perioden 2015 til 2020. Denne gruppe sammenlignes med både den indsatsgruppe og en potentiel kontrolgruppe, som er afsættet i effektanalysen. Dermed belyser den deskriptive analyse også, hvorvidt indsatspersonerne, som der er belyst effekter for i den efterfølgende effektanalyse, afspejler den typiske bruger af ordningen, samt hvorvidt gruppen, der anvendes som en *potentiel* sammenligningsgruppe, ligner indsatsgruppen.

Formålet den efterfølgende effektanalyse er at undersøge, hvorvidt 6UJU øger *beskæftigelsen* blandt ledige dagpengemodtagere (både på kort og langt sigt) samlet set hhv. for forskellige undergrupper. I analysen undersøges en nedslagsperiode fra 1. april 2017 til 1. marts 2018. I denne nedslagsperiode er der – med visse undtagelser – effektueret en femugers karenperiode, således at ledige først kan påbegynde et forløb efter fem ugers ledighed. I alt indgår 13.896 personer i effektanalysen, hvoraf halvdelen har modtaget et 6UJU-forløb, mens den anden halvdel indgår som kontrolgruppe.

Det skal bemærkes, at effektanalysen af 6UJU udelukkende belyser effekten af uddannelses tilbuddet på beskæftigelse. Uddannelsesindsatser kan have gavnlige effekter for deltagerne på parametre som ikke undersøges i denne analyse samt på længere sigt, herunder eksempelvis muligheden for brancheskifte, et mere generelt kompetenceløft af arbejdsstyrken eller effekter på deltagerens livsstil etc.

Resultater fra den beskrivende analyse

Opsummerende viser resultater fra den beskrivende analyse, at:

- Hovedparten af 6UJU-forløbene er påbegyndt inden for de første 4 måneders ledighed.
- Der er en overvægt af deltagere i 6 ugers jobrettet som er *faglærte* (omkring 60 pct.), mens *ufaglærte* (30 pct.) samt ledige med en *kort videregående uddannelse, der samtidig har en erhvervsuddannelse* (10 pct.) udgør et mindretal.

- Der er relativt stor spredning i *kursernes varighed*. Et typisk forløb varer 6 uger, men en stor del deltager i kortere forløb af 3-5 dages varighed. Der er imidlertid betydelig usikkerhed omkring forløbsvarighed på grund af kommunale forskelle i registreringer af kurser.
- Der er en lille overvægt af *mandlige* deltagere, da ca. seks ud af ti kursusdeltagere er mænd.

Angående spørgsmålet om hvorvidt indsatspersoner i effektanalysen samt den potentielle kontrolgruppe ligner den typiske 6UJU-deltager, viser den beskrivende analyse følgende:

- Indsatsgruppen i effektanalysen afspejler den typiske bruger af 6UJU på centrale variable, herunder køn, civilstand, geografisk fordeling og alder.
- Der er færre med en kort videregående plus en erhvervsfaglig uddannelse i indsatsgruppen sammenlignet med den typiske bruger, ligesom der også er lidt færre med en anden etnisk baggrund end dansk i indsatsgruppen.
- Den potentielle kontrolgruppe afspejler indsatsgruppen på køn, etnicitet og demografisk fordeling.
- Der er en overvægt af unge og ufaglærte i den potentielle kontrolgruppe sammenlignet med indsatsgruppen.

Sammenfattende viser analysen, at den indsatsgruppe, som effektevaluering tager afsæt i, er repræsentativ for den typiske bruger af 6UJU. Derudover viser analysen, at den potentielle kontrolgruppe adskiller sig fra indsatsgruppen på enkelte variable, som det er nødvendigt at håndtere i effektanalysen. Dette er dog uproblematisk, da matchingen sikrer sammenlignelig mellem indsatsgruppen og den endelige kontrolgruppe.

Resultater af effektanalysen

Effektanalysen sammenligner den gennemsnitlige akkumulerede beskæftigelsesgrad for indsats- og kontrolgruppen i perioder på hhv. et halvt år, et år, halvandet år og to år fra indsatsens start. Udfaldet angiver således den gennemsnitlige andel af uger i beskæftigelse fra indsatsstart til målepunktet. *Effekten* af deltagelse i 6UJU er defineret som forskellen i den gennemsnitlige akkumulerede beskæftigelsesgrad siden forløbsstart. Med andre ord forskellen i den gennemsnitlige andel af måleperioden, som deltagere i 6UJU er i beskæftigelse, sammenholdt med kontrolgruppen.

Ved at vurdere effekter på både kort og længere sigt, er det muligt også at belyse effekterne af indsatsen i en periode, hvor *fastholdelseeffekter* – det faktum at indsatsen i en vis grad fastholder deltagerne i ledighed – er en mindre faktor. Såfremt deltagelsen i et uddannelseskursus styrker tilknytningen til arbejdsmarkedet, har indsatsen en såkaldt positiv *programeffekt*. I det omfang at programeffekterne over en længere periode opvejer de indledende negative fastholdelseeffekter, vil der være en samlet positiv effekt, en såkaldt *nettoeffekt*. Det skal dog bemærkes, at der med den lange tidshorisont følger større usikkerhed omkring resultaterne, særligt fordi 6UJU er en relativt kortvarig indsats.

Sammenlagt konkluderer effektanalysen følgende:

- Indsatsgruppen har i gennemsnit 5,5 pct. point *lavere* beskæftigelse end kontrolgruppen i det første halve år efter indsatsstart, svarende til knap halvanden uges beskæftigelse. Der er således en signifikant fastholdelse i ledighed som følge af deltagelse i indsatsen.
- Set over et år fra indsatsstart, er der fortsat en signifikant negativ nettoeffekt på knap 2 pct. point, svarende til en uges beskæftigelse.
- Set over halvandet år er forskellen i akkumuleret beskæftigelsesgrad udlignet, og de to grupper har identiske beskæftigelsesgrader.
- Målt over to år fra indsatsstart har indsatsgruppen en akkumuleret beskæftigelsesgrad, som er knap 1 pct. point højere end kontrolgruppen, men denne forskel er *ikke* signifikant.

Resultaterne afspejler, at der på kort sigt er betydelige negative nettoeffekter af 6 ugers jobrettet uddannelse, hvor borgeren fastholdes i ledighed. I det første halve år er deltagergruppen mindre i arbejde end kontrolgruppen. Efter det første halve år er deltagergruppen i gennemsnit lidt mere i arbejde end kontrolgruppen, men den lille positive forskel skal vare over en længere periode for at indhente det indledende negative efterslæb, og den akkumulerede forskel udlignes således først efter halvandet til to år.

Resultaterne er i tråd med en tidligere analyse af 6UJU i den forstand, at der også tidligere er fundet negative effekter af indsatsdeltagelse efter et år. Nærværende analyse udvider imidlertid tidshorisonten, hvilket modererer den samlede fortolkning af indsatsens betydning. Det flugter med forskningen, som peger på, at undersøgelser af uddannelseseffekter oftere indikerer positive effekter når tidshorisonten er lang (Metrica, 2020). Det skal imidlertid gentages, at 6UJU er en relativt kortvarig indsats, hvorfor de langsigtede effekter er forbundet med en vis usikkerhed.

Endelig gennemføres også en effektanalyse af perioden *forud* for 1. marts 2017 for at vurdere, om karensperioden har haft en positiv betydning for effekterne af ordningen. Analysen er baseret på de samme metodiske valg som hovedanalysen. De negative effekter i analysen før karensperioden er større og mere længerevarende sammenlignet med perioden efter indførelsen af fem ugers karens. Samlet set indikerer resultaterne, at indførelsen af karensperioden har været gavnlig vurderet på ordningens effekter på beskæftigelsesgraden. Det skal dog bemærkes, at der i analysen ikke tages højde for, om der kan være andre forskelle i mellem de to tidsperioder, som kan have indflydelse på forskellen i resultaterne.

Heterogene effekter

For at belyse om 6UJU virker bedre for nogle grupper end andre, bryder analysen resultaterne ned på tværs af baggrundsvariable, herunder køn, herkomst, uddannelsesbaggrund, alder og anciennitet i dagpengesystemet. Det skal bemærkes, at der med subgruppeanalyserne følger en vis usikkerhed.¹

Analysen viser følgende:

- Efter halvandet og to år, er der signifikante, positive effekter for mænd på hhv. 2 og knap 3 procentpoint. Indsatsen fungerer tilsyneladende for mandlige deltagere, mens beskæftigelseseffekterne synes at udeblive for kvindelige deltagere, hvor der findes større signifikante negative effekter.
- Effekterne adskiller sig *ikke* betydeligt på tværs af deltagernes alder.
- Effekterne er lige store for faglærte og ufaglærte deltagere i ordningen.
- På lang sigt er der positive effekter for personer, som påbegynder 6UJU inden for de første tre måneders dagpengeanciennitet. Således er der en signifikant positiv effekt på 2,3 pct. point efter to år.
- Endelig er der antydningen af en mere positiv effekt for ledige med anden etnisk baggrund end dansk. Denne gruppe er dog så lille, at estimatet er behæftet med betydelig usikkerhed og ikke signifikant.

Det er bemærkelsesværdigt, at effekten er *markant* mere positiv for mandlige deltagere. En mulig forklaring kan være, at mandlige 6UJU-deltagere gennemsnitligt deltager i andre typer af kurser end kvindelige deltagere. Data har desværre ikke en kvalitet, der gør det muligt at observere effekterne på tværs af de specifikke kursustyper.

Metode og centrale antagelser i effektanalysen

¹ Primært fordi risikoen for falsk positive resultater øges med antallet af analyser, og sekundært fordi stikprøvestørrelsen er mindre.

Effektanalysen tager afsæt i den statistiske metode *matching*, som identificerer en kontrolgruppe, der ikke har deltaget i et 6UJU-forløb, men på observerbare karakteristika er sammenlignelig med indsatsgruppen. Da man ikke kan observere, hvordan borgerens beskæftigelse udvikler sig i den kontrafaktiske situation, hvor borgeren *ikke* deltager i et 6UJU-forløb, er det nødvendigt at finde en sammenlignelig kontrolgruppe, dvs. en gruppe af personer med samme adfærd som deltagerne i 6UJU i perioden forud for indsatsen. Metoden matcher hver enkelt indsatsperson med en "tvilling" i kontrolgruppen, som ligner dem så meget som muligt ud fra det tilgængelige data, herunder geografisk placering, demografi, uddannelse, forudgående løn og beskæftigelsesgrad samt lokal ledighed. En eventuel forskel mellem indsats- og kontrolgruppens beskæftigelse skyldes derfor ikke forskelle på disse observerbare variable, og tilskrives deltagelse i 6UJU.

En vigtig antagelse for at vi kan estimere kausale effekter baseret på matching-metoden er, at der ikke er afgørende *uobserverbare* forskelle på indsats- og kontrolgruppen, som kan påvirke, hvem der modtager indsatsen. Det er selvsagt en hård antagelse, men med de omfattende registerdata vurderes det, at analysen kommer så tæt på, som det er muligt. Dertil kommer, at matching-metodens troværdighed er betydeligt højere hvis det, som her, er muligt at observere de enkelte individer over tid. En central faktor for at efterleve antagelsen beror på, at grupperne er identiske på observerbare karakteristika. Derudover betinges der også på, at kontrolgruppen er ledige ved indsatsgruppens start i 6UJU-forløbet, for at sandsynliggøre at kontrolgruppen faktisk kunne have indgået i et 6UJUforløb på det pågældende tidspunkt.

Centrale bemærkninger i forbindelse med matchingen:

- Det er muligt at finde gode matches til langt størstedelen af de personer, der i nedslagsperioden deltager i et 6UJU-forløb. Således bevares en stor andel af indsatsgruppen i det endelige sample, hvilket styrker repræsentativiteten.
- Såkaldte balancetest viser, at de to grupper er godt balancerede, dvs. tilnærmelsesvist identiske på alle baggrundskarakteristika målt før indsatsen.
- Centralt for analysen er det, at 6UJU er en dynamisk indsats, som påbegyndes på vilkårlige tidspunkter i de lediges forløb, hvilket der tages højde for i matchingen. Indsatspersoner og deres respektive matchede kontrolpersoner har altid tilnærmelsesvist samme indplacering i dagpengesystemet og mindst samme dagpengeanciennitet når indsatspersoner påbegynder 6UJU.
- På baggrund af det omfattende registerdata, som indgår i matchingen, kan det rimeligvis antages, at der *ikke* er udtalte uobserverbare forskelle mellem indsats- og kontrolgruppe, om end det uundgåeligt er en risiko.

Sammenfattende resulterer matchingen i en stor stikprøve som er godt balanceret på et stort antal baggrundsvariable. Med andre ord ligner indsats- og kontrolpersoner hinanden, hvilket sandsynliggør, at vi kan estimere middelrette kausale effekter af indsatsen.

1. INDLEDNING

Seks ugers jobrettet uddannelse (6UJU) er en rettighed for ufaglærte og faglærte dagpengemodtagere samt dagpengemodtagere med korte videregående uddannelser, der samtidig har en erhvervsfaglig uddannelse. Ordningen giver ledige i målgruppen mulighed for at tilmelde sig kurser fra en landsdækkende positivliste. Kurserne må maksimalt have seks ugers varighed. Deltagelse i ordningen skal finde sted inden for de første 9 måneders sammenlagt ledighed for personer, der er fyldt 25 år, og inden for de første 6 måneders sammenlagt ledighed for personer, der er under 25 år.

Det er a-kassen, der bevilliger seks ugers jobrettet uddannelse for ledige dagpengemodtagere. De 6 ugers uddannelse opgøres i timer og kan tages i sammenhæng eller opdeles i flere perioder. Under uddannelsen modtager deltageren deres individuelt beregnede dagpengesats.

1.1 Ordningens historik og opbygning

Den tidligere ordning med *Seks ugers selvvalgt uddannelse*, blev indført med arbejdsmarkedsreformen i 1999. Efter reformen kunne forsikrede ledige selv vælge op til 6 ugers uddannelse i dagpengeperioden.

Med beskæftigelsesreformen fra 2014 blev ordningen omlagt til *seks ugers jobrettet uddannelse*. Den nye ordning trådte i kraft 1. januar 2015. Den primære begrundelse for omlægningen var at målrette beskæftigelsesindsatsen, da analyser af den tidligere ordning (bl.a. Rambøll 2011) havde vist, at ordningen var med til at fastholde personer i ledighed og dermed ikke havde den tilsigtede virkning.

Med *Trepartsaftale om tilstrækkeligt og kvalificeret arbejdskraft i hele Danmark og praktikpladser* fra august 2016 blev ordningen justeret således, at retten til 6UJU fra 1. marts 2017, som udgangspunkt opnås efter fem ugers ledighed (karensperioden). Forud for denne ændring havde forsikrede ledige ret til et uddannelsesforløb fra første ledighedsdag. Derudover blev kursusvalget i ordningen gjort mere fleksibelt i forbindelse med trepartsaftalen i 2016. Endelig blev der indført et midlertidigt forsøg i 2017 - 2018 med undtagelse for karens ved visse kurser, hvor der forventes mangel på arbejdskraft.

I sin nuværende form har ordningen således været gældende siden 1. marts 2017, hvor karensperioden trådte i kraft. Senest er der fra 1. august 2020 til og med 2021 med *Aftale om ekstraordinært løft af ledige* indført et forsøg med undtagelse for karens for ca. 70 kurser inden for områder, hvor der forventes mangel på arbejdskraft. Disse ændringer har ikke betydning for denne analyses datagrundlag.

Det er a-kasserne, der træffer afgørelse om retten til uddannelsen, mens jobcentrene i kommunerne står for rådgivning og vejledning om valg af uddannelsestype fra en landsdækkende positivliste. Positivlisten afgrænser, hvilke kurser det er muligt at tage og skal sikre reelt jobrettede kursustilbud. De 6 ugers uddannelse opgøres i timer og kan tages i sammenhæng eller opdeles i flere perioder. Under uddannelsen modtager deltageren deres individuelt beregnede dagpengesats.

1.2 Analysens opbygning

Dette analysepapir belyser beskæftigelseseffekterne af deltagelse i 6UJU efter indførelsen af karensperioden på fem uger. Analysepapiret præsenterer først en *deskriptiv analyse* af 6UJU med udgangspunkt i perioden d. 1. januar 2015 til 1. marts 2020 med fokus på at beskrive karakteristika for brugerne af ordningen. Dernæst præsenteres en *effektanalyse*, som belyser ordningen i perioden efter indførelsen af karensperioden, dvs. fra d. 1. marts 2017. Papiret er opdelt som følger: Afsnit 2 præsenterer relevant litteratur og tidligere studier. Afsnit 3 uddyber analysens datagrundlag og metodiske valg. Den deskriptive analyse præsenteres i afsnit 4, mens resultaterne fra effektanalysen præsenteres i afsnit 5.

2. LITTERATURGENNEMGANG OG EVALUERINGER AF ORDNINGEN

I litteraturen varierer indsatser til ledige væsentligt både i forhold til kontekst, indhold og varighed, og det er derfor en udfordring at finde indsatser, som er direkte sammenlignelige med 6UJU i Danmark. Fokus er derfor hovedsageligt på meta-studier, som identificerer samlede effekter af uddannelsesindsatser og tendenser på tværs af litteraturen. Der præsenteres også to danske studier, som specifikt omhandler retten til 6UJU og selvvalgt uddannelse i Danmark

Metrica ved Michael Rosholm og Michael Svarer har på vegne af Beskæftigelsesministeriet gennemført en metaanalyse som opsummerer dansk og international forskning om uddannelseseffekter for arbejdsmarkedsparede ledige. Metaanalysen viser opsummerende, at et flertal af studier (60 pct.) finder, at en uddannelsesindsats *øger arbejdsmarkedstilknytningen*. De øvrige 40 pct. fordeler sig omtrent ligeligt ml. enten at have en *signifikant negativ effekt* eller *ingen signifikant effekt* på arbejdsmarkedstilknytningen. I en dansk kontekst er der imidlertid markant færre positive effekter af uddannelses- og opkvalificeringsindsatser både relativt til lande, vi typisk sammenligner os med (eksempelvis Sverige eller Tyskland), og lande med væsentligt anderledes arbejdsmarkeder (eksempelvis USA eller lande i Sydeuropa).

Rapporten påpeger, at en potentiel forklaring på de færre positive danske resultater kan skyldes en særlig intensiv og samtalebaseret grundindsats, hvormed effekten af en specifik uddannelsesindsats – for at opnå positive effekter i Danmark – skal overgå effekten af den generelle grundindsats. Effekten på arbejdsmarkedstilknytningen adskiller sig hverken systematisk eller signifikant på baggrund af den lediges køn, alder, etnicitet eller ledighedsperiode. Både den valgte *analysemetode* til at undersøge effekter samt den valgte *tidshorisont*, hvor effekterne undersøges, påvirker resultaterne. Bl.a. ses flest positive resultater ved studier med en længere tidshorisont, hvor effekterne undersøges 5 år og mere efter påbegyndt indsats. Dette viser også, at uddannelsesindsatser typisk har negative fastholdelseeffekter, og at nettoeffekten påvirkes relativt mindre af denne indledende fastholdelse i takt med, at effekterne vurderes over længere tidsperioder.

Ordningen med 6UJU er særskilt blevet evalueret i en rapport af Finansministeriet i 2018. Rapporten belyser ordningen før de seneste justeringer trådte i kraft (2. kvartal af 2015), dvs. for en periode, hvor forsikrede ledige havde ret til et uddannelsesforløb fra første ledighedsdag (FM, 2018). Analysen sammenligner indsats- og kontrolgruppen ét år efter indsatsstart og peger på, at afgang fra ledighed for indsatsgruppen er signifikant lavere i perioden umiddelbart efter uddannelsesstart. Dertil konkluderer analysen, at den negative fastholdelseeffekt ikke bliver opvejet på sigt.

Endvidere har en evaluering af den tidligere ordning med *seks ugers selvvalgt uddannelse* vist, at ordningen var med til at fastholde personer i ledighed og dermed ikke havde den tilsigtede positive virkning på deltageres beskæftigelsesgrad (Rambøll 2011). Også denne analyse sammenligner beskæftigelsesgraden i en periode på ca. et år efter uddannelsesstart for en deltager- og kontrolgruppe.

Opsummerende viser den eksisterende litteratur *ikke* stærke indikationer på, at vi kan forvente signifikante positive effekter for deltagere i 6UJU. Omvendt kan indførslen af karensperioden i 2017 have reduceret de negative fastholdelseeffekter af ordningen, ligesom der er grund til at udvide tidshorisonten for at belyse effekter ud over en etårig periode, jf. bl.a. Metrica (2019).

3. DATA OG METODE

Effekten af deltagelse i 6UJU på en udfaldsvariabel – eksempelvis beskæftigelsesgrad – kan udtrykkes som forskellen mellem en persons beskæftigelsesgrad, når personen deltager i 6UJU sammenlignet med, hvad

beskæftigelsesgraden ville have været, hvis personen ikke deltog i 6UJU. Da det kontrafaktiske udfald for personer, der har modtaget et 6UJU-forløb er ukendt, vurderes beskæftigelseseffekten af indsatsen ved at sammenligne den akkumulerede beskæftigelsesgrad i en periode efter indsatsen for deltagere i ordningen (indsatsgruppe) med en sammenlignelig gruppe, som ikke deltog i ordningen (kontrolgruppe).

Udfordringen ved at sammenligne grupper af ledige med henblik på at identificere en indsatseffekt af 6UJU er bl.a., at der kan være forskelle mellem de sammenholdte grupper ud over deres deltagelse i indsatsen, der påvirker hvem der får tildelt indsatsen, og således påvirker den observerede beskæftigelsesgrad. Denne udfordring håndteres for så vidt muligt ved at gennemføre en *matching* forud for selve effektanalysen. Ved *matching*, beskrevet i detaljer i næste afsnit, identificeres en sammenlignelig kontrolgruppe, som afspejler indsatsgruppen på alle relevante observerbare baggrundsvARIABLE. Således identificeres for hver indsatseperson en "tvilling" som ikke har modtaget indsatsen. Effekterne vurderes i den efterfølgende periode i op til 24 måneder fra hvert individ indtræder i et 6UJU-forløb.

3.1 Data

Analyserne baserer sig på data fra DREAM samt oplysninger om højeste fuldførte ordinære uddannelse, civilstatus samt forældreskab fra registre fra Danmarks Statistik. DREAM-registret indeholder oplysninger om alle danskere på ugeniveau, der i en given uge har offentlige overførsler. Registeret indeholder oplysninger for individuelle overførsler på ugebasis fra 1991 og opdateres løbende. DREAM-databasen indeholder individspecifikke oplysninger om bl.a. køn, alder, etnicitet, ledighedshistorik samt akassemedlemsskab.

3.2 Afgrænsning af indsatsgruppe og potentiel kontrolgruppe

Indsatsgruppen defineres som alle personer, der påbegynder et 6UJU-forløb i perioden 1. april 2017 til den 1. marts 2018. Denne afgrænsning frasorterer alle, der påbegynder et 6UJU-forløb før 1. april 2017, hvilket sikrer, at indfasningen af karensperioden er fuldt effektueret. Det skal bemærkes, at indsatsepersonerne kan påbegynde et dagpengeforløb *forud* for denne periode, men 6UJU-forløbet skal påbegyndes i perioden (men ikke nødvendigvis afsluttes i perioden).

Udvælgelsen af en egnet kontrolgruppe forløber i to trin ved at indføre en række betingelser, som skal overholdes for at en kontrolperson kan matches med en given indsatseperson. Denne strategi er inspireret af tidligere analyser på beskæftigelsesområdet, herunder evalueringen af jobrotation (Sørensen & Arendt 2014) samt evalueringen af voksen- og efteruddannelsesindsatsen (Bolvig, Kristensen & Skipper 2017).

Først identificeres en grundpopulation baseret på tre betingelser. Hvert individ skal (i) have modtaget dagpenge i en given uge i perioden 1. april 2017 til 1. marts 2018, så de kan kobles med indsatsgruppen i dette tidsrum, (ii) have mindst fem ugers dagpengeanciennitet², og endelig (iii) være ufaglært, faglært eller have en kort videregående uddannelse kombineret med en erhvervsfaglig uddannelse, som reglerne foreskriver.

Dernæst identificeres en *potentiel kontrolgruppe*, som en delmængde af grundpopulationen. Centralt for analysen er det, at 6UJU er en dynamisk indsats, som påbegyndes på vilkårlige tidspunkter i de lediges forløb. Da både konjunkturer og forudgående ledighed kan have betydning for kommende beskæftigelse, er det afgørende at tage højde for dette forhold. I den potentielle kontrolgruppe indgår derfor individer, som er påbegyndt ledighed på samme tidspunkt og har samme dagpengeanciennitet som en given person i

² Svarende til karensperioden.

indsatsgruppen. Dermed skelner analysen ikke alene imellem, om en person deltager i 6UJU eller ej, men også hvor langt inde i ledighedsforløbet og kalenderåret 6UJU påbegyndes. Dertil skal en given kontrolperson være ledig – og dermed reelt have mulighed for at påbegynde et 6UJU-forløb – på samme tidspunkt som en given indsatsperson påbegynder 6UJU.³ Endelig har den potentielle kontrolgruppe ikke tidligere deltaget i et 6UJU-forløb.

3.3 Matching af indsats- og kontrolpersoner

Med afsæt i de identificerede indsatspersoner og den potentielle kontrolgruppe gennemføres en såkaldt *matching*. Matching sigter mod at approksimere et randomiseret forsøg ved at identificere kontrolpersoner, som samlet set skaber balance (eller overensstemmelse) i baggrundskaraktistika mellem indsats- og kontrolgruppen, så de to grupper ligner hinanden så meget som muligt, før indsatsgruppen gør brug af 6UJU. Denne analyse kombinerer *eksakt matching*, der sikrer fuldstændig sammenlignelighed på givne karakteristika, med en *propensity score matching estimator*, som modellerer sandsynligheden for at deltage i ordningen, baseret på en række observerbare karakteristika (jf. uddybende beskrivelse i bilag 1).

Eksakt matching sikrer, at hver indsatsperson matches med en potentiel kontrolperson som har samme *indplaceringstidspunkt*, samme *dagpengeanciennitet* og er *ledig på indsatstidspunktet*. Dertil matches eksakt på *køn* og *aldersgrupper*, da disse variable vurderes at være centrale for anvendelsen af 6UJU. Derudover matches hver enkelt deltager med en kontrolperson, som har *samme forventede sandsynlighed for deltagelse i 6UJU*, baseret på de resterende baggrundsvARIABLE. Som det fremgår af Bilag 4, performer denne matching-model bedre end en række alternativt specificerede matching-modeller.

Forud for matching indgår 7.935 personer i indsatsgruppen, mens 104.807 unikke individer indgår i den potentielle kontrolgruppe. Efter matchingen indgår 13.896 (fordelt på 6.948 i hhv. indsats- og kontrolgruppe). Det er værd at bemærke, at nærværende analyser bygger på et markant større datasæt end den tidligere analyse af 6UJU som betragtede et kortere tidsinterval (2.083 personer i indsatsgruppen) (FM, 2018).

³ Dagpengeancienniteten er inddelt i fire-ugers intervaller mens indplaceringstidspunktet er opdelt i seksugers-intervaller. Kontrolpersoner skal være ledige på samme tidspunkt som en given indsatsperson påbegynder 6UJU +/- 14 dage.

Metode: Matching

I denne analyse anvendes en kombination af *Exact matching* og *Propensity Score Matching* til at udvælge en kontrolgruppe der ligner indsatsgruppen.

Ved *Exact matching* betinges på at kontrolgruppen skal ligne indsatsgruppen helt præcist. Denne analyse betinger på at personer i indsats- og kontrolgruppe skal have indplacering i dagpengesystemet i samme seksugers periode, mindst samme anciennitet i dagpengesystemet målt i antal uger, lige lang tid mellem indplaceringstidspunktet og start i indsats, samme køn og samme alder i intervaller af 10 år.

Propensity Scoren beregner hver persons sandsynlighed for at modtage indsatsen, ud fra de resterende karakteristika, som *ikke* indgår i den eksakte matching. Først estimeres alle personers sandsynlighed for at modtage indsatsen, og herefter matches personer fra indsatsgruppen med personer fra den potentielle kontrolgruppe, som har den samme sandsynlighed (eller den tættest på) for at modtage indsatsen. De matchede personer, som ikke har modtaget en indsats, udgør den endelige kontrolgruppe. Det skal bemærkes, at der kun anvendes unikke kontrolpersoner i analysen – med andre ord kan samme kontrolperson ikke matches til to indsatspersoner.

3.4 Centrale antagelser og forbehold

Ved en succesfuld matching, kan effekten af indsatsen estimeres ved at sammenligne de to grupper på relevante udfaldsmål. En forudsætning for, at estimererne kan tolkes som middelrette kausale effekter, er, at matchingen betinger på alle faktorer, der simultant påvirker beslutningen om deltagelse i 6UJU. Det er selvsagt en hård antagelse, men med de omfattende registerdata vurderes det, at analysen kommer så tæt på, som det er muligt. Dertil kommer, at matching-metodens troværdighed er betydeligt højere hvis det, som her, er muligt at observere de enkelte individer over tid, da uobserverede karakteristika således kan opfanges i tidligere perioders observationer.⁴

Da målet med matchingen er at opnå en identisk (balanceret) fordeling af baggrundsvariable i den matchede indsats- og kontrolgruppe, er en central kvalitetssikring en diagnosticering af, hvorvidt de anvendte baggrundsvariable adskiller sig på tværs af de to grupper. I bilag 2. rapporteres en række mål for balance i det matchede data på alle baggrundsvariable inkluderet i matchingen. Konkret præsenteres både visualiseringer af fordelingen af baggrundsvariable for hhv. indsats- og kontrolgruppen og differencen mellem den standardiserede middelværdi for alle kontrolvariable for hhv. indsats- og kontrolgruppen. Opsummerende viser balancetestene, at matchingen er særdeles vellykket, jf. Bilag 2.

3.5 Udfaldsmål og effektanalyse

På baggrund af matchingen gennemføres en effektanalyse, som belyser den samlede effekt af ordningen. Analysen er inspireret af tidligere effektanalyser på beskæftigelsesområdet, herunder evalueringen af voksen- og efteruddannelsesindsatsen (Bolvig, Kristensen & Skipper 2017).

Den samlede effekt af ordningen på beskæftigelsen opgøres ved hjælp af den *gennemsnitlige akkumulerede beskæftigelsesgrad* fra indsatsstart og over tidsforløb på hhv. et halvt år, et år, halvandet år og to år. Udfaldet er defineret som antal uger i beskæftigelse ud af det samlede antal uger i perioden og tager dermed højde for,

⁴ Eksempelvis er foregående års arbejdsmarkedstilknytning eller indkomst for den enkelte ledige givetvis et godt mål for ellers uobserverbare karakteristika så som motivation for at arbejde og evner.

at personer kan gå ind og ud af beskæftigelse. Dette udfaldsmål belyser omfanget af beskæftigelse ved ikke bare at måle om en ledig kommer i arbejder, men også om beskæftigelsen er *vedvarende*.

Det skal bemærkes, at kontrolgruppen i praksis modtager en blanding af andre aktive tilbud, og at der derved ikke evalueres på en fuldt isoleret effekt af 6UJU vis-à-vis ingen indsats. Det er en del af den danske beskæftigelsespolitik, at der gives beskæftigelsesindsatser med en relativ høj frekvens, og det er ikke muligt at sortere personer fra, som modtager andre tilbud, uden at have en meget lille sammenligningsgruppe tilbage. Denne hypotetiske gruppe, uden beskæftigelsesindsats i løbet af dagpengeforløbet, ville desuden sandsynligvis være selekteret, da der er en vis pligt til at deltage i aktive tilbud under et dagpengeforløb. Effekten skal altså ikke nødvendigvis ses i forhold til fravær af indsatser, men til en række ledighedsforløb, som ofte involverer alternative indsatser. *Det vil altså sige, at det i analysen ikke er muligt at måle effekten af 6UJU op i mod ingen indsats, da kontrolpersonen på et senere eller tidligere tidspunkt kan modtage en anden indsats, dog ikke på det tidspunkt, hvor indsatspersonen påbegynder indsats.*

4. BESKRIVENDE ANALYSE

Det følgende kapitel belyser først en række karakteristika ved ordningen. Herefter belyses, hvad der karakteriserer de ledige, som i perioden 1. januar 2015 til 1. marts 2020 har valgt at benytte sig af retten til 6UJU. Denne gruppe sammenlignes med både indsatsgruppen og den potentielle kontrolgruppe, som effektanalysen tager afsæt i. Formålet med sammenligningerne er dels at undersøge, om personerne som indgår i effektanalysen afspejler den typiske 6UJU-deltager, dels om de afspejler gruppen af potentielle kontroller, som også potentielt kunne være blevet tilbudt et 6UJU-forløb.

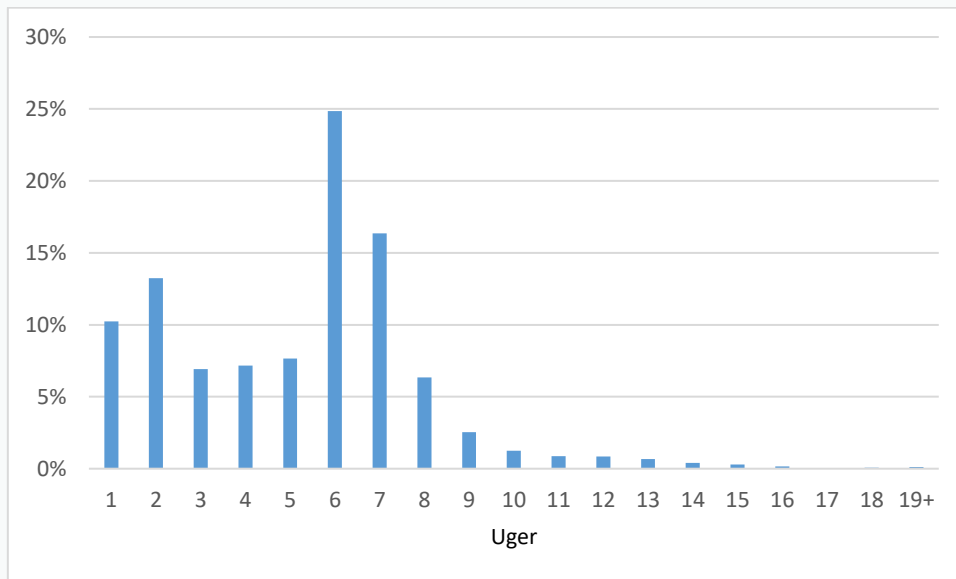
4.1 Hvor længe varer et typisk 6UJU-forløb og er der afbrydelser

I DREAM-databasen registreres aktiviteter på ugeniveau, hvorfor det er vanskeligt at give et præcist svar på længden af kurserne. Deltager en person eksempelvis i seks dages kursusaktivitet fordelt over tre uger, vil kursuselængden være registreret som sammenlagt tre uger – og dermed umulig at adskille fra 15 dages kursusaktivitet fordelt på tre uger. Dertil kommer, at der er ganske stor variation i den måde 6UJU-forløbene registreres på tværs af kommuner.

Med det forbehold in mente, viser Figur 1 fordelingen af længden af 6UJU-forløb. Det skal bemærkes, at forløbene kan være afbrudt af uger på dagpenge el. lignende. Derfor vil 6 ugers uddannelse eksempelvis godt kunne strække sig over en længere periode, hvilket også illustreres i figuren. Det fremgår endvidere, at knap en fjerdedel deltager i 6UJU-forløb af maksimalt to ugers varighed. I denne gruppe vil der også være personer, der deltager i kurser af en eller to dages varighed.

FigurFejl! Ingen tekst med den anførte typografi i dokumentet. 1

Længden på 6UJU-forløb påbegyndt i perioden 2015-2020



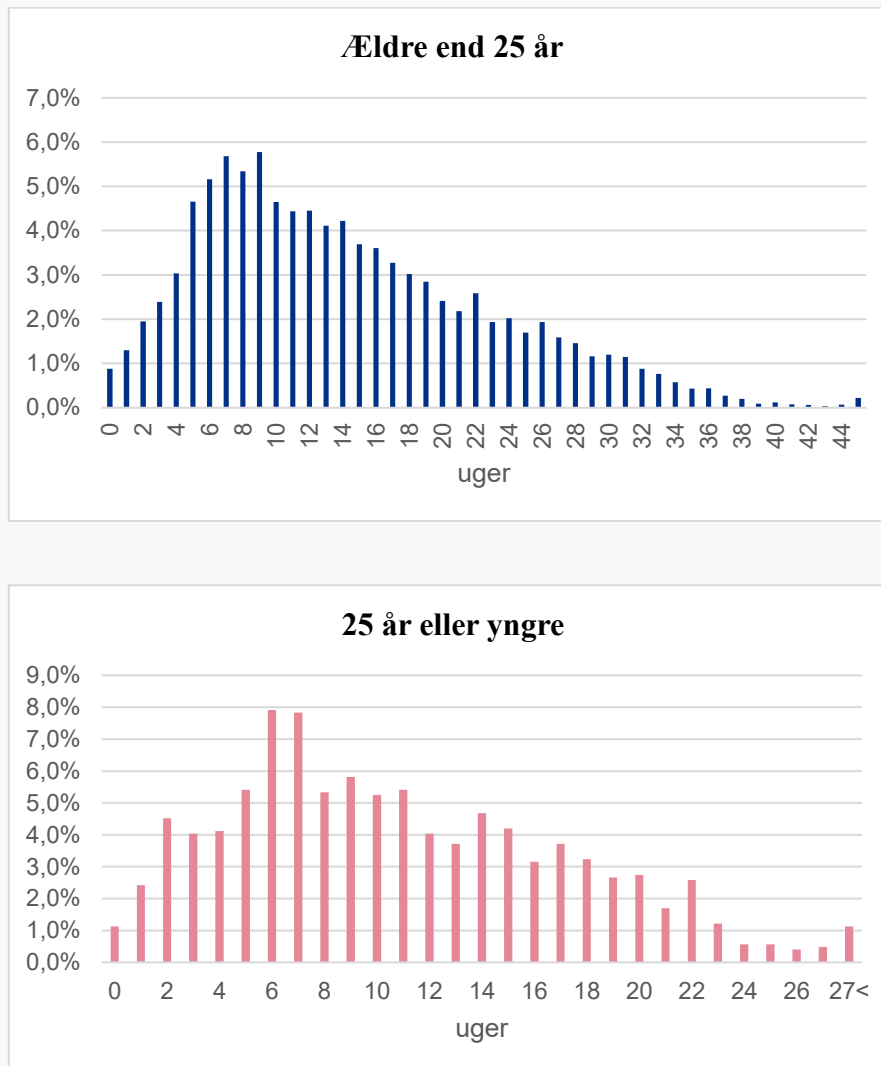
Kilde:DREAM og egne beregninger.

4.2 Hvornår i dagpengeforløbet anvendes 6UJU?

Størstedelen af 6UJU-forløbene påbegyndes inden 6 måneders (24 ugers) dagpengeanciennitet, med den hyppigste påbegyndelse efter fem til ti ugers ledighed, jf. Figur 2. Det skal bemærkes, at det i perioden 2015 til marts 2017 var tilladt at påbegynde 6UJU allerede fra første dags ledighed, hvilket blev benyttet af sammenlagt 1.783 personer svarende til 10 pct. af deltagerne i hele perioden. For dagpengemodtagere, der er fyldt 25 år, skal 6UJU, som nævnt, finde sted inden for de første 9 måneders sammenlagt ledighed og inden for de første 6 måneders sammenlagt ledighed for personer, der er under 25 år. Dette afspejles også i Figur 2 nedenfor, hvor det ses, at deltagere over 25 år generelt har længere dagpengeanciennitet, når de påbegynder 6UJU.

Figur 2

Dagpengeanciennitet ved påbegyndelse af 6UJU angivet i uger



Ann.: Påbegyndelse af 6UJU fordelt på dagpengeanciennitet. Kilde: DREAM og egne beregninger. Population udgøres af personer der påbegynder et 6UJU-forløb i perioden fra 2015-2020.

4.3 Karakteristik af 6UJU-deltagere, indsatsgruppen og potentielle kontroller

I hele perioden er der i alt 17.798 personer som har deltaget i et 6UJU-forløb. Af Tabel 1 fremgår, at der er en lille overvægt af mænd, idet de udgør 58,5 pct. af deltagerne. 83,1 pct. af deltagerne har en etnisk dansk baggrund. Fordelingen på tværs af alder viser, at ganske få deltagerne i 6UJU er 25 år eller yngre, men at deltagerne i 6UJU-forløb i øvrigt fordeler sig jævnt på tværs af aldersgrupper. Flest deltagere (28,1 pct.) er i aldersgruppen 46-55 år, mens der er ca. lige mange i aldersgrupperne 26-35 år, 36-45 år og +55-årige.

Som tidligere nævnt, giver tre forskellige uddannelsesbaggrunde den ledige ret til at deltage i et 6UJU-forløb. Knap 60 pct. af deltagerne i 6UJU har en *faglært* baggrund, mens knap en tredjedel er *ufaglærte*. Endelig er der ganske få deltagere med en *kort videregående samt erhvervsfaglig uddannelse*. Geografisk er omkring en fjerdedel af alle 6UJU-forløb tildelt i region Hovedstaden.

Tabel 1 viser også, at indsatsgruppen – de 6.948 personer som indgår i effektanalysen – overordnet set er repræsentative for den typiske 6UJU-deltager. To forskelle er værd at bemærke. For det første er der færre individer i indsatsgruppen, som har en kort videregående uddannelse inkl. en erhvervsfaglig uddannelse sammenlignet med deltagere i ordningen i hele perioden. For det andet er indsatsgruppen i effektanalysen kendetegnet ved, at der er lidt flere etniske danskere (90 pct.) sammenlignet med deltagere i hele perioden (83,1 pct.). Som det senere bemærkes i effektanalysen, er det imidlertid ikke afgørende for de overordnede konklusioner af analysen.

Den potentielle kontrolgruppe er overordnet set sammenlignelig med indsatsgruppen. Den største forskel er at finde på deltagernes uddannelsesbaggrund, idet der i den potentielle kontrolgruppe er ca. lige mange ufaglærte og faglærte, mens der i indsatsgruppen er en overvægt af faglærte (63 pct.).

Tabel 1. Fordeling på udvalgte karakteristika			
	6UJU-deltagere 2015-2020	Indsatsgruppe (april 2017 – marts 2018)	Potentiel kontrolgruppe
Kvinder	41,5 pct.	46,5 pct.	46 pct.
Gift/partner	42,6 pct.	40,7 pct.	32 pct.
Børn	40,5 pct.	39 pct.	34 pct.
Uddannelsesbaggrund			
<i>Ufaglært</i>	29,1 pct.	33,3 pct.	48,3 pct.
<i>Faglært</i>	60,2 pct.	63 pct.	48,7 pct.
<i>KVU. inkl. erhvervsfaglig</i>	10,7 pct.	3,7 pct.	3 pct.
Alder			
<= 25 år	9 pct.	9,5 pct.	17,6 pct.
26-35 år	22,4 pct.	22 pct.	29 pct.
36-45 år	21,9 pct.	21 pct.	18,2 pct.
46-55 år	28,1 pct.	28,3 pct.	20,6 pct.
> 55 år	18,6 pct.	19,1 pct.	14,5 pct.
Etnisk dansk	83,1 pct.	90 pct.	88,9 pct.
RAR			
<i>Hovedstaden</i>	24,3 pct.	26,6 pct.	27 pct.
<i>Bornholm</i>	0,6 pct.	0,5 pct.	0,5 pct.
<i>Fyn</i>	8,9 pct.	9,3 pct.	9,2 pct.
<i>Sjælland</i>	14,3 pct.	15 pct.	14,7 pct.
<i>Syddjylland</i>	16,8 pct.	15,4 pct.	15 pct.
<i>Østjylland</i>	15,7 pct.	15,4 pct.	15 pct.
<i>Vestjylland</i>	5,3 pct.	5,4 pct.	5 pct.
<i>Nordjylland</i>	13,9 pct.	13,4 pct.	14 pct.

Kilde: DREAM, og Danmarks Statistiks registre BOERN og UDDA, samt egne beregninger.

4.4. Sammenfatning af den beskrivende analyse

Sammenfattende kan det ud fra den beskrivende statistik konkluderes, at der er relativt stor spredning i *kursernes varighed*. Et typisk forløb varer 6 uger, men en betydelig andel deltager i kortere forløb. Hovedparten af 6UJU-forløbene er påbegyndt inden for de første 16 ugers ledighed. Generelt afspejler indsatsgruppen i effektanalysen den typiske bruger af 6UJU. Der er imidlertid færre med en KVVU + erhvervsfaglig uddannelse i indsatsgruppen sammenlignet med den typiske bruger, ligesom der også er lidt færre med en anden etnisk baggrund end dansk i indsatsgruppen. Dette får imidlertid ikke betydning for den overordnede fortolkning af effektanalysen.

Den potentielle kontrolgruppe afspejler indsatsgruppen på køn, etnicitet og demografisk fordeling, men deltagere i 6UJU afviger fra den potentielle kontrolgruppe på enkelte områder, som det er nødvendigt at tage højde for, i den endelige udvælgelse af kontrolgruppe. Særligt er der en overvægt af unge og ufaglærte i den potentielle kontrolgruppe sammenlignet med indsatsgruppen. Dette er uproblematisk, da matchingen identificerer en endelig kontrolgruppe, som afspejler indsatsgruppen.

5. EFFEKTANALYSE

I dette afsnit præsenteres resultaterne af effektanalysen. Resultaterne præsenteres både samlet og på tværs af en række subgrupper, for at belyse, om 6UJU er særligt gavnlige for specifikke grupper af ledige.

Indledningsvist skal det bemærkes, at i alt 13.896 personer indgår i analysen efter matchingen, fordelt på 6.948 i hhv. indsats- og kontrolgruppen. Helt centralt for analysen er det, at de to grupper er tilnærmelsesvist identiske på observerbare karakteristika, hvilket underbygges af bilag 2.

Boks 2

Effekttyper og tidshorisont

Effekterne måles på forskellige tidspunkter efter påbegyndt deltagelse i 6UJU og i op til 24 måneder efter. Udviklingen i effekter over tid er interessant, fordi aktive indsatser typisk giver en negativ effekt i perioden lige efter og under aktivering, en såkaldt *fastholdelseeffekt*, som skyldes at borgeren fastholdes i dagpenge mindst i den tidsperiode, som indsatsen varer.

Effekterne efter endt kursUSDeltagelse, såkaldte *programeffekter* – som typisk vil være positive – skal derfor opveje den negative fastholdelseeffekt for at opnå en langsigtet positiv effekt. De langsigtede effekter som tager højde for både fastholdelses- og programeffekter kaldes for *nettoeffekten*. Såfremt den indledende fastholdelseeffekt er stor nok, vil det nødvendigvis kræve en længere tidshorisont før eventuelle positive programeffekter resulterer i positive effekter målt på akkumuleret beskæftigelsesgrad (nettoeffekt).

Det skal bemærkes, at 6UJU består af relativt korte kurser sammenlignet med mange andre uddannelses tilbud. Derfor kan det diskuteres, hvorvidt analysen kan identificere effekter af ordningen efter to år. På den ene side er uddannelse, eksempelvis i form af et svejsebevis, en varig gevinst, som kan komme deltagerne i ordningen til gavn over lang tid. En længere tidshorisont har da også tidligere været anvendt ifm. videnskabelige artikler, som belyser effekten af korte uddannelsesindsatser (Metrica, 2020). Omvendt er det afgørende, at uddannelseseffekterne er en gevinst forholdsvist tidligt efter indsatsstart, og at de ikke indtræder lang tid efter ordningens afslutning.

For at kaste lys over, hvornår de potentielle gevinster forbundet med ordningen indtræffer, afrapporteres beskæftigelsesgrader for kontrol- og indsatsgruppen i 13-ugersintervaller (i tilgift til de akkumulerede beskæftigelsesgrader). Derved er det muligt at belyse, om eventuelle programeffekter forbundet med ordningen indtræffer kort tid efter deltagerens anvendelse af 6UJU, og om denne forskel er konstant de efterfølgende perioder (hvilket styrker troen på en opkvalificerende effekt relateret til ordningen) eller øges lang tid efter indsatsen har fundet sted (hvilket alt andet lige vil give anledning til en vis skepsis om gruppernes sammenlignelighed).

5.1 6UJU fastholder borgeren i ledighed på kortere sigt, men har en marginal positiv nettoeffekt på lang sigt

For den samlede gruppe viser analysen som forventet en signifikant negativ nettoeffekt et halvt år efter påbegyndt deltagelse, hvilket indikerer, at der er en fastholdelse ved indsatsen. Indsatsgruppens gennemsnitlige akkumulerede beskæftigelsesgrad er 5,5 procentpoint lavere end kontrolgruppens et halvt år efter påbegyndt indsats. Denne negative nettoeffekt går imod nul over tid, men et år efter indsatsstart, er der fortsat en signifikant negativ effekt på ca. 2 procentpoint.

Efter halvandet år er de to grupper på samme niveau, mens der to år efter indsatsens begyndelse er en lille positiv effekt på knap 1 procentpoint. Denne forskel er signifikant på et 10-pct konfidensniveau. Estimatet er

dermed på grænsen af, hvad der konventionelt tolkes som en effekt, der er forskellig fra nul. Samlet set er der altså negative effekter på kort sigt, og antydningen af en lille positiv effekt på lang sigt.

Tabel 2. Effekten af 6UJU på den gennemsnitlige beskæftigelsesgrad

Gennemsnitlig beskæftigelsesgrad (akkumuleret)

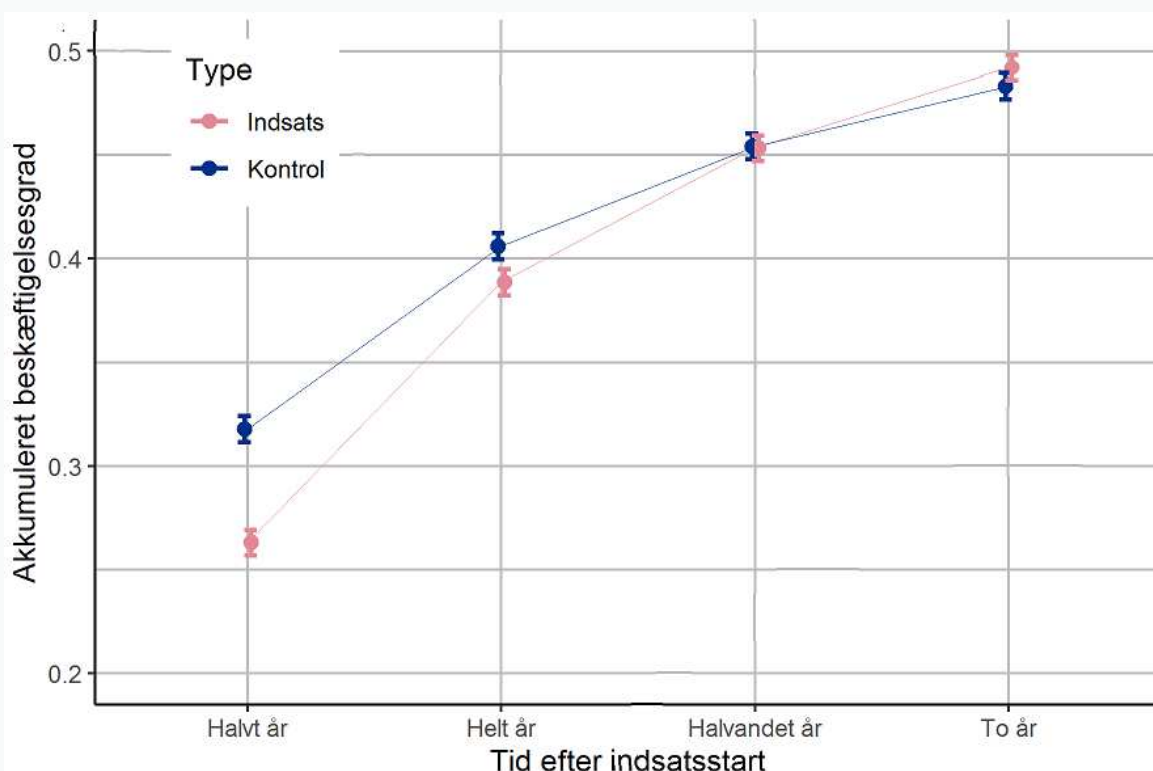
	½ år	1 år	1½ år	2 år
Indsatsgruppe	-0,055***	-0,017**	-0,0001	0,009
	(0,005)	(0,006)	(0,006)	(0,006)

Anm.: * angiver 5 pct. signifikans niveau, ** angiver 1 pct. signifikans niveau, *** angiver 0,1 pct. signifikans niveau. Standardfejl er angivet i parentes. $N = 13.896$

Kilde: DREAM og egne beregninger.

For at illustrere effekterne, visualiserer Figur 2 den akkumulerede gennemsnitlige beskæftigelsesgrad for hhv. indsats- og kontrolgruppe i perioder over ½, 1, 1½ og 2 år. Både indsats- og kontrolgruppens beskæftigelsesgrad øges, men som allerede beskrevet, er indsatsgruppens beskæftigelsesgrad først på højde med kontrolgruppen efter halvandet år, mens beskæftigelsesgraden for indsatsgruppen er marginalt højere efter to år.

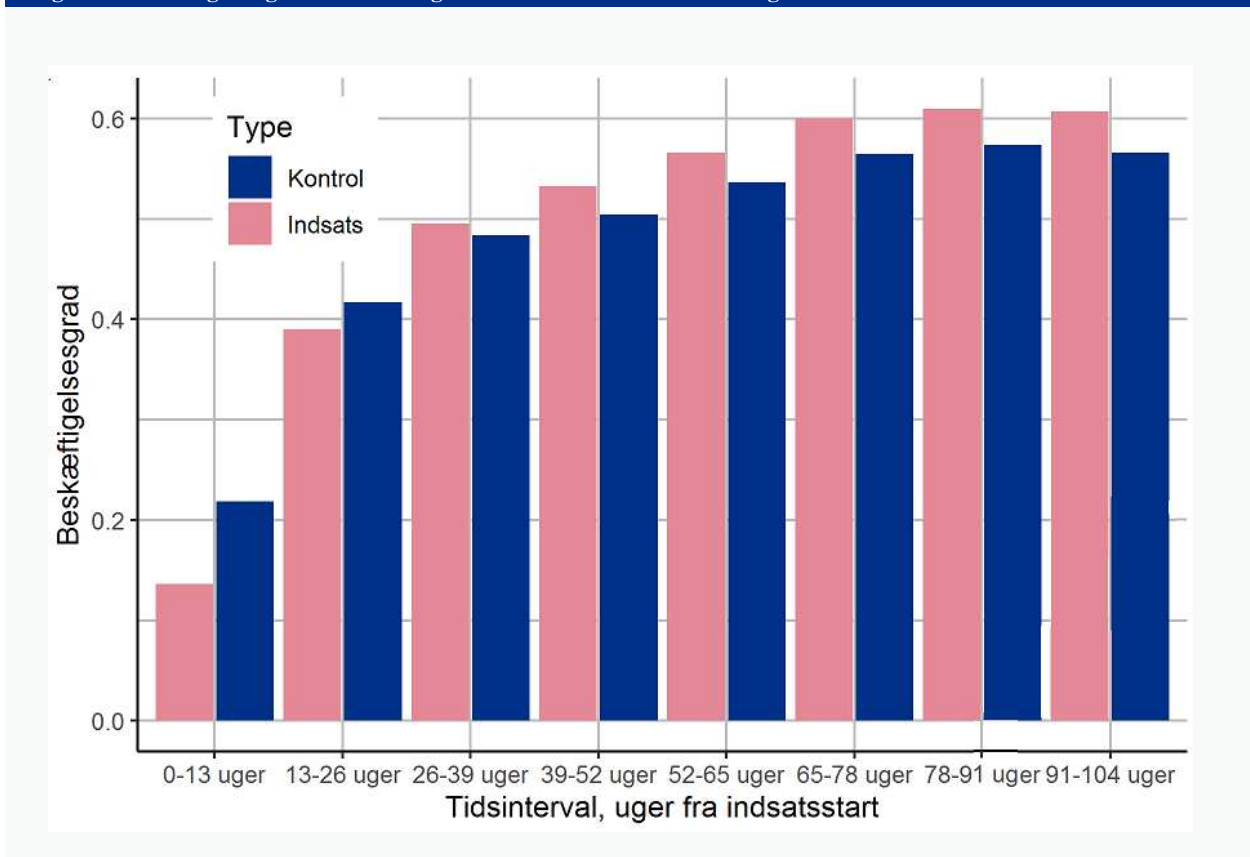
Figur 2. Gennemsnitlig beskæftigelsesgrad i fire nedslagstidspunkter fra indsatsstart.



Konfidensintervaller omkring punkttestimaterne angiver 95 pct. signifikans niveau. $N = 13.896$. Kilde: DREAM og egne beregninger

Endelig viser Figur 3 beskæftigelsesgraden målt i otte 13-ugers intervaller for hhv. indsats- og kontrolgruppen.⁵ Hver søjle i figuren illustrerer dermed beskæftigelsesgraden i 13-ugers uden hensyn til beskæftigelsesgraden i forrige interval. Figuren viser, hvordan begge gruppers beskæftigelse gradvist øges fra indsatsstarten og de første 65 uger. Herefter er beskæftigelsesgraden tæt på konstant for begge grupper, men indsatsgruppen er på et lidt højere niveau sammenlignet med kontrolgruppen. 6UJU efterlader så at sige et lille positivt aftryk, men det er som allerede bemærket ikke stort nok til, at det manifesterer sig i en signifikant effekt i den gennemsnitlige akkumulerede beskæftigelsesgrad over to år.

Figur 3. Beskæftigelsesgrad målt i 13-ugers intervaller fra indsatsstart og to år frem.



Kilde: DREAM og egne beregninger.

5.2 Heterogene effekter – effekter for subgrupper

Dette afsnit præsenterer en række subgruppeanalyser for at belyse, om 6UJU fungerer forskelligt afhængigt af lediges karakteristika som køn, uddannelsesbaggrund og lignende. Det skal bemærkes, at med gennemførelsen af et stort antal subgruppeanalyser, fordelt på små grupper, følger en risiko for at finde såkaldt *falsk positive* estimater – dvs. statistisk signifikante effekter, der reelt skyldes tilfældig variation. Resultaterne skal derfor tolkes med dette forbehold in mente. Bilag 3 uddyber de øvrige metodiske overvejelser bag gennemførelsen af subgruppeanalyserne.

⁵ Det skal bemærkes, at figuren ikke viser, om der er signifikante forskelle mellem de to grupper. Det skal ligeledes bemærkes, at beskæftigelsesgraden, som tidligere nævnt, er målt som antal uger i beskæftigelse ud af det samlede antal uger i perioden.

Samlet set er der negative nettoeffekter det først halve år for alle subgrupper. På længere sigt er der imidlertid en række interessante forskelle i estimaterne. Som det fremgår af Tabel 4, har indsatsen signifikant positive effekter for *mandlige* deltagere. En sammenligning af mandlige indsatspersoner med mandlige kontrolpersoner viser, at indsatsgruppens beskæftigelsesgrad er på niveau med kontrolgruppens allerede et år efter indsatsstart, og efter halvandet og to år er der signifikante positive effekter på hhv. 2,1 og 2,7 procentpoint. For *kvinderne* gælder det modsatte billede: Her er effekten af indsatsen signifikant negativ efter både halvandet og to år.

En potentiel forklaring på forskellen i effektretninger på tværs af køn kunne være, at mandlige deltagere i gennemsnit anvender andre og mere effektive kurser ift. jobmålretning sammenlignet med kvindelige deltagere. Bilag 3 illustrerer, at der er indikationer på at der er en positiv programeffekt, som indtræder relativt hurtigt efter indsatsstart. Som tidligere bemærket, er det desværre ikke muligt at identificere de specifikke kurser, som indsatsgruppen har deltaget i.⁶

Tabel 4 viser ligeledes resultaterne separat for *faglærte* og *ufaglærte*, mens gruppen med *kort videregående uddannelse inklusiv erhvervsuddannelse* er så lille, at estimaterne ikke afrapporteres. Effekterne af 6UJU er tilnærmelsesvist identiske på tværs af deltagernes uddannelsesbaggrund.

På tværs af deltagernes *etniske baggrund*, indikerer resultaterne, at indsatsen fungerer bedre for deltagere med ikke-dansk herkomst (herunder efterkommere). Denne gruppe er imidlertid lille og estimaterne derfor behæftet med større usikkerhed, hvorfor estimatet da heller ikke er signifikant.

Endelig viser Tabel 4, at der to år fra indsatsstart er signifikante positive effekter for gruppen som påbegynder 6UJU *inden for de første 3 måneder* af deres ledighedsforløb. Bilag 3 illustrerer, at der også her er indikationer på, at en positiv programeffekt indtræder relativt hurtigt efter indsatsstart. Det skal også bemærkes, at effekterne ikke varierer på tværs af civilstand, forældreskab og tidligere indkomst, og derfor ikke afrapporteres her.

⁶ En alternativ måde at separere effekterne på kursustype er ved at belyse effekterne på tværs af *a-kasse-medlemskab*, men disse subgrupper er små og estimaterne derfor upræcise.

Tabel 4

Effekter for forskellige grupper

	Andel i 6UJU	½ år	1 år	1½ år	2 år
Samlede effekter					
I alt	100 pct.	-0,055*** (0,005)	-0,017** (0,006)	-0,0001 (0,006)	0,009 (0,006)
Køn					
Kvinder	46,5 pct.	-0,083*** (0,008)	-0,048*** (0,008)	-0,028*** (0,008)	-0,014 (0,008)
Mænd	53,5 pct.	-0,031*** (0,008)	0,008 (0,008)	0,021** (0,008)	0,027*** (0,009)
Uddannelse					
Faglært	63 pct.	-0,059*** (0,007)	-0,019** (0,007)	-0,003 (0,007)	0,007 (0,007)
Ufaglært	31,2 pct.	-0,045*** (0,009)	-0,013 (0,010)	0,004 (0,010)	0,014 (0,010)
Herkomst					
Dansk	90,1 pct.	-0,056*** (0,006)	-0,019** (0,006)	-0,002 (0,006)	0,008 (0,006)
Anden	9,9 pct.	-0,035 (0,016)	0,006 (0,017)	0,018 (0,018)	0,026 (0,017)
Alder					
<26 år	9,5 pct.	-0,022 (0,017)	0,016 (0,018)	0,022 (0,018)	0,024 (0,018)
26-35 år	22 pct.	-0,066*** (0,011)	-0,032** (0,012)	-0,010 (0,012)	0,006 (0,012)
36-45 år	21 pct.	-0,069*** (0,012)	-0,024** (0,012)	-0,005 (0,012)	0,002 (0,012)
46-55 år	28,3 pct.	-0,057*** (0,010)	-0,022* (0,010)	-0,004 (0,010)	0,009 (0,010)
+55 år	19,1 pct.	-0,034** (0,012)	-0,003 (0,013)	0,008 (0,013)	0,013 (0,013)
Dagpengeanciennitet v. indsatsstart					
Under 12 uger	47,1 pct.	-0,053*** (0,008)	-0,004 (0,008)	0,013 (0,008)	0,023** (0,008)
Over 12	52,9 pct.	-0,056*** (0,007)	-0,029*** (0,008)	-0,013 (0,008)	-0,004 (0,008)

Anm.: * angiver 5 pct. signifikans niveau, ** angiver 1 pct. signifikans niveau, *** angiver 0,1 pct. signifikans niveau. Standard fejl er angivet i parentes. N=13.896. Kilde: DREAM og egne beregninger.

Som tidligere nævnt, er der en række usikkerheder forbundet med registreringen af kursernes længde. Dertil kommer, at ledigheden i et eller andet omfang er påvirket af selve indsatsen, hvilket kan skabe et bias i resultaterne.⁷ Der indgår derfor ikke analyser af effekterne, fordelt på længden af 6UJU.

5.3 Sammenligning med resultater af 6UJU-indsatsen før karensperioden

Indførslen af karensperioden på fem uger fra marts 2017, har potentielt reduceret fastholdelsen forbundet med indsatsen, idet der kan forventes en højere grad af negativ fastholdelse når ordningen anvendes i de første ugers ledighed. Derfor gennemføres også en effektanalyse af perioden *forud* for 1. marts 2017 – mere

⁷ Ved at betinge på en variabel som følger *efter* indsatsen – og dermed er påvirkelig af indsatsen – følger en risiko for såkaldt *post treatment bias*. Dette kan påvirke estimaterne i både positiv og negativ retning.

præcist 1. marts 2016 til 1. marts 2017. Analysen følger præcis de samme metodiske valg som ovenstående analyse.

Samlet set indikerer resultaterne, at indførslen af karensperioden har været gavnlig for den gennemsnitlige effekt på beskæftigelsesgrad. De negative effekter i analysen før karensperioden er *større og mere længerevarende* sammenlignet med perioden *efter* indførslen af fem ugers karens.

Mere konkret viser analysen af perioden op til indførslen af karens en signifikant negativ nettoeffekt på 7 pct. point efter 6 måneder, samt en signifikant negativ effekt på 3,4 pct. point et år fra indsatsstart. Den negative effekt er hhv. 1,5 og 1,7 pct. point højere, sammenlignet med hovedanalysen. Efter halvandet år er der fortsat en signifikant negativ effekt (sammenlignet med nul-effekt i hovedanalysen), og efter to år en insignifikant negativ effekt på 0,6 pct. point (modsat en lille positiv effekt på 0,9 i hovedanalysen, der dog ikke er signifikant). Resultatet fremgår i detaljer af bilag 5. Det skal dog bemærkes, at der i analysen ikke tages højde for, om der kan være andre forskelle i mellem de to tidsperioder, som kan have indflydelse på forskellen i resultaterne.

5.4 Robusthedstjek

I matchingen er der mulighed for at justere på parametre som påvirker balancen og antallet af matches, eksempelvis hvor mange og hvilke variable der matches eksakt. I bilag 4 rapporteres en række robusthedstjek som undersøger om resultaterne er sensitive over for forskellige valg i forbindelse med matchingen. Overordnet er resultaterne fra de forskellige modeller enslydende, hvilket indikerer, at hovedresultatet er robust for variationer i specifikation af matching-modellen.

Litteratur

Arendt, N. Jacob og Sørensen, L. Kenneth (2014): *Effekter af ansættelse som jobrotationsvikar*. KORA.

Finansministeriet (2018): *Baggrundspapir til Økonomisk Analyse af den Aktive Beskæftigelsesindsats*.

Frederiksson, P., og Johansson, P. (2008): *Dynamic Treatment Assignment: The Consequences for Evaluations Using Observational Data*. *Journal of Business & Economic Statistics*, 26(4), pp. 435-445.

Iacus, Stefano M., Gary King, and Giuseppe Porro. "cem: Coarsened exact matching." *R package version 1* (2016): 17.

Imai, K., King, G. and Stuart, E.A., 2008. Misunderstandings between experimentalists and observationalists about causal inference. *Journal of the royal statistical society: series A (statistics in society)*, 171(2), pp.481-502.

Stuart, Elizabeth A., Gary King, Kosuke Imai, and Daniel Ho. "MatchIt: nonparametric preprocessing for parametric causal inference." *Journal of statistical software* (2011).

BILAG 1. Uddybende beskrivelse af matching-strategi

Matching betegner en række metoder til at identificere en sammenlignelig gruppe af individer i henholdsvis indsats- og kontrolgruppe. Matching anvendes dermed til at udvælge en kontrolgruppe, som ligner indsatsgruppen mest muligt baseret på observerbare karakteristika.

I analysen anvendes en kombination af eksakt og propensity score matching. Et eksakt match på en given variabel sikrer, at en given indsatsperson og dennes matchede kontrolperson er fuldstændig identiske. Dermed sikres perfekt balance mellem indsats- og kontrolgruppen, hvilket er ideelt. Forudsætningen for at matche eksakt på flere baggrundsvariable er derfor, at der for et givent individ i indsatsgruppen skal eksistere et individ i kontrolgruppen med præcis samme værdier på de variable, der matches eksakt. Hvis det ikke er muligt at finde en sammenlignelig kontrolperson, frasorteres indsatspersonen, hvilket er uhensigtsmæssigt af hensyn til både ekstern validitet og samplestørrelse. Således eksisterer et trade-off mellem at matche eksakt på flest mulige variable og bevare så mange individer i indsatsgruppen som muligt (Imai et al. 2008).

Analysen følger anbefalingerne i Iacus et al., 2016 og stratificerer enkelte centrale variable i kategorier, som efterfølgende matches eksakt. Eksempelvis matches eksakt på en aldersvariabel, der forinden er stratificeret i intervaller af ti år. Derved kan der maksimalt være 10 års forskel mellem to individer i et matchet par.

I kombination med eksakt matching anvendes en *propensity score matching estimator*. Estimatoren modellerer sandsynligheden for at deltage i ordningen på baggrund af information om baggrundskarakteristika. Således matches hver enkelt deltager med en ikke-deltager, som har samme forventede sandsynlighed for deltagelse i 6UJU baseret på de resterende baggrundsvariable, som indgår i matchingen. Hver indsatsperson matches med én kontrolperson. Dette gøres ved brug af 1:1 Nearest Neighbor algoritmen, som matcher én indsatsperson med én kontrolperson, som ligger tættest på indsatspersonen i det en-dimensionelle rum, som er udgjort af deres propensity score.

Fakta om gennemførelse af matchingen:

- Matchingen gennemføres i statistikprogrammet R med pakken MatchIt.
- Personer matches på baggrund af distancen mellem deres propensity score. Denne findes ved brug af Nearest Neighbour algoritmen.
- Caliper er i Nearest Neighbor defineret som en andel af standardafvigelsen af propensity score. I den valgte model er caliper specificeret som 0,1.
- Der anvendes Ratio=1, så hver indsatsperson kun matches med én kontrolperson.

Oversigt over variable samt anvendelse i matching

Variabel	Beskrivelse	Bemærkning
Køn	Indikatorvariabel. Tager værdien 1 hvis kvinde	Matchet eksakt
Alder	Kategoriseret i følgende intervaller "18 til 30", "30 til 40", "40 til 50", "50-60", "60+"	I balancetestene undersøges balancen på alder uden kategorisering.
Civilstatus	Indikatorvariabel for samlivsstatus. Tager værdien 1 hvis gift.	
Børn	Indikatorvariabel. Tager værdien 1 hvis forælder.	

Variabel	Beskrivelse	Bemærkning
Etnicitet	'1' for Etnisk dansk, '2' for Indvandrer fra vestligt land, '3' for Efterkommer fra vestligt land, '4' for Indvandrer fra ikke vestligt land samt '5' Efterkommer fra ikke vestligt land.	I subgruppeanalysen er variabel rekodet til en dikotom variabel (Etnisk dansk/ikke etnisk dansk)
Geografisk placering	RAR-områder: Hovedstaden, Bornholm, Fyn, Sjælland, Østjylland, Vestjylland, Nordjylland	
Uddannelse	Indikatorvariabel for kategorierne ufaglært, faglært samt kortvideregående + erhvervsuddannelse.	Indgår som betingelse i afgrænsningen af potentiel kontrolgruppe
Startperiode	Variabel, der angiver hvilken periode dagpengeforløb påbegyndes (femugers intervaller).	Der foretages eksakt matching på denne variabel.
Dagpengeanciennitet	Variabel, der angiver dagpengeanciennitet før 6UJU påbegyndes. For kontrolgruppen angives dagpengeanciennitet som minimumslængde ved sammenligningstidspunktet med indsatspersonen.	Der foretages eksakt matching på denne variabel.
Ledighed på kommunalt niveau	Variablen angiver ledighed mellem 0-1 på kommunalt niveau	
Beskæftigelsesgrad	Beskæftigelsesgrad 3 år forud for indplacering	
Indkomst	Variablen angiver indkomst i en to-årig periode op til indplacering.	
a-kasse	Indikatorvariabel som angiver medlemskab af de ni største a-kasser samt "anden".	

Bilag 2. Balance

For at vurdere om matchingen fungerer efter hensigten, gennemføres en række balancetests. Tabel B2 a) præsenterer differencen mellem den standardiserede middelværdi (SMD) for alle baggrundsvariable for hhv. indsats- og kontrolgruppen. I litteraturen vil man ofte betragte matchingen som succesfuld, hvis SMD ikke overstiger 0,2, mens en mere konservativ grænse er 0,1 (Stuart, 2010, Zubizarreta & Keele, 2017).

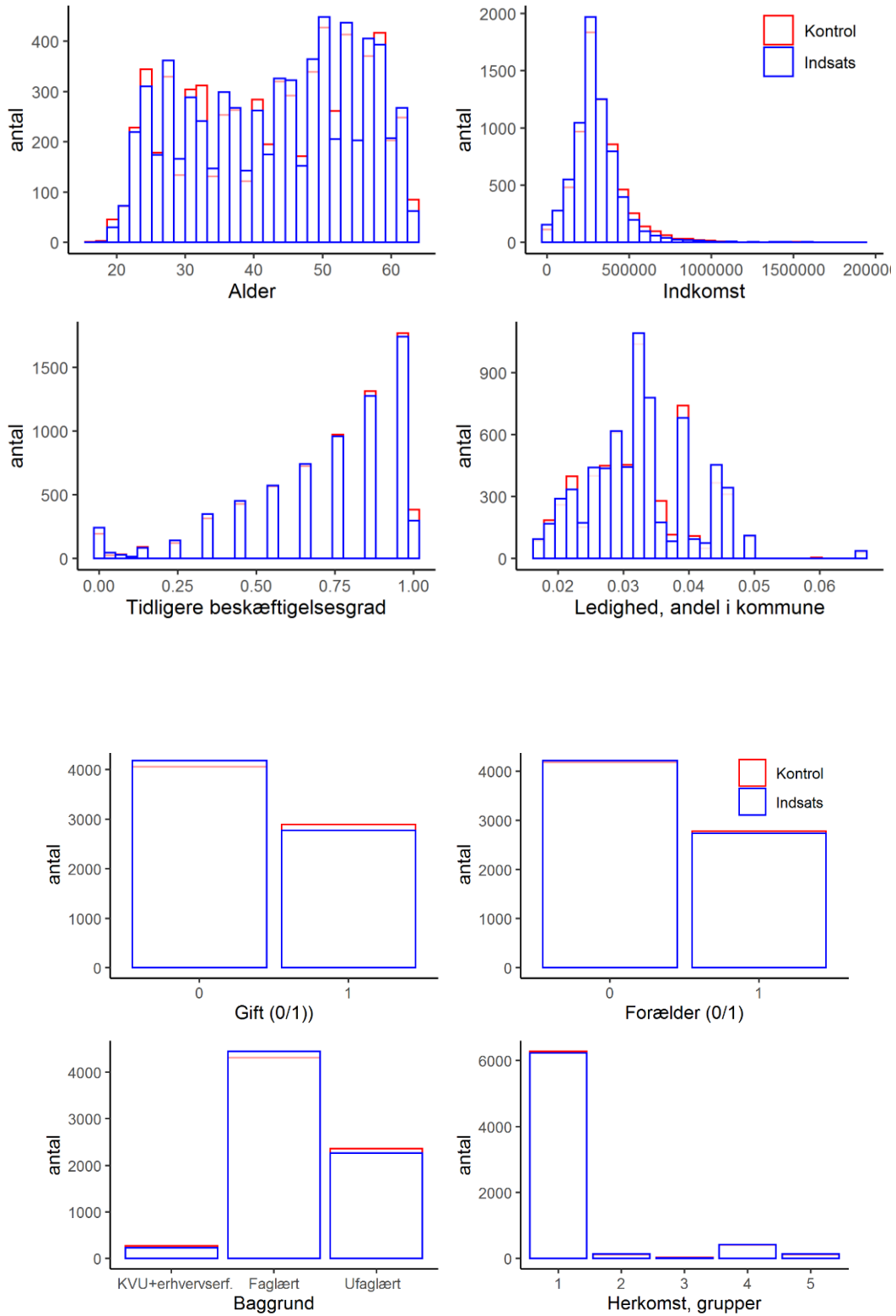
Det matchede datasæt er balanceret på alle kontrolvariable med en SMD $< 0,1$ bortset fra indkomst, hvor differencen mellem den standardiserede middelværdi mellem de to grupper er en smule over 0,1. Gennemsnitsindkomst forud for indsatsen er marginalt højere i kontrolgruppen sammenlignet med indsatsgruppen. For alle andre variable overstiger differencen mellem den standardiserede middelværdi mellem de to grupper ikke 0,1. I bilag B2 b) præsenteres distributioner af variablene for hhv. indsats- og kontrolgruppen.

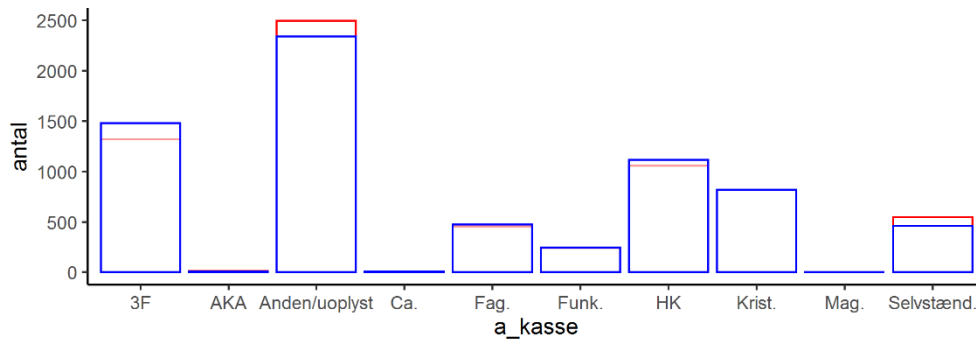
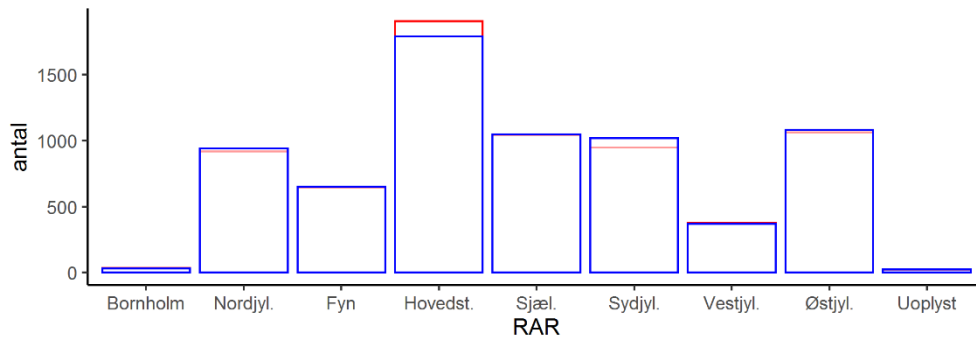
Det har tidligere været udbredt at anvende t -test som balance-diagnostik. Det er imidlertid udeladt af denne analyse, da det vurderes at være en uhensigtsmæssig metodik til at diagnosticere ubalancer (se eksempelvis Imai et al., 2008).⁸

⁸ t -test er sensitiv ift. samplestørrelse og en reduktion i data vil således føre til flere insignifikante test. Dermed kan t -testen indikere at balancen forbedres, selvom det omvendte reelt er tilfældet.

	Før matching			Efter matching		
	Potentiel kontrol	Indsats	SMD	Kontrol	Indsats	SMD
N	104807	7935		6948	6948	
Kvinder	0,46 (0,50)	0,54 (0,50)	0,150	0,50 (0,5)	0,50 (0,5)	0
Børn (mean (SD))	0,34 (0,47)	0,39 (0,49)	0,106	0,40 (0,49)	0,39 (0,49)	0,011
Civilstand (mean (SD))	0,32 (0,47)	0,41 (0,49)	0,170	0,42 (0,49)	0,40 (0,49)	0,035
Alder (mean (SD))	38,79 (12,75)	43,33 (12,06)	0,365	43,02 (12,19)	43,15 (12,06)	0,011
Etnisk dansk (mean (SD))	0,89 (0,32)	0,90 (0,30)	0,042	0,90 (0,29)	0,90 (0,30)	0,025
Indvandrer vestlig (mean (SD))	0,03 (0,16)	0,02 (0,14)	0,044	0,02 (0,13)	0,02 (0,14)	0,019
Efterkommer, vestlig (mean (SD))	0,00 (0,06)	0,00 (0,05)	0,004	0,00 (0,06)	0,00 (0,05)	0,013
Indvandrer, ikke-vestlig (mean (SD))	0,05 (0,23)	0,06 (0,24)	0,022	0,06 (0,23)	0,06 (0,24)	0,012
Efterkommer, ikke-vestlig (mean (SD))	0,03 (0,17)	0,02 (0,14)	0,073	0,02 (0,13)	0,02 (0,14)	0,020
Akasse_HK (mean (SD))	0,11 (0,31)	0,16 (0,37)	0,160	0,15 (0,36)	0,16 (0,37)	0,023
Akasse_aka (mean (SD))	0,04 (0,19)	0,00 (0,03)	0,270	0,00 (0,04)	0,00 (0,03)	0,012
Akasse_krist (mean (SD))	0,09 (0,29)	0,12 (0,32)	0,094	0,12 (0,32)	0,12 (0,32)	0,001
Akasse_3f (mean (SD))	0,13 (0,34)	0,22 (0,42)	0,232	0,19 (0,39)	0,21 (0,41)	0,058
Akasse_mag (mean (SD))	0,01 (0,10)	0,00 (0,02)	0,135	0,00 (0,02)	0,00 (0,02)	0,014
Akasse_funk (mean (SD))	0,06 (0,24)	0,03 (0,18)	0,127	0,03 (0,18)	0,04 (0,18)	0,003
Akasse_ca (mean (SD))	0,01 (0,11)	0,00 (0,03)	0,136	0,00 (0,03)	0,00 (0,04)	0,013
Akasse_fag (mean (SD))	0,05 (0,21)	0,07 (0,25)	0,087	0,07 (0,25)	0,07 (0,25)	0,013
Akasse_selv (mean (SD))	0,05 (0,22)	0,07 (0,25)	0,171	0,08 (0,27)	0,07 (0,25)	0,049
Akasse_anden (mean (SD))	0,45 (0,50)	0,32 (0,47)	0,257	0,36 (0,48)	0,34 (0,47)	0,047
rar_nordjyl (mean (SD))	0,12 (0,32)	0,14 (0,35)	0,062	0,13 (0,34)	0,14 (0,34)	0,009
rar_vestjyl (mean (SD))	0,05 (0,23)	0,05 (0,22)	0,010	0,05 (0,23)	0,05 (0,22)	0,003
rar_oestjyl (mean (SD))	0,17 (0,38)	0,15 (0,36)	0,043	0,15 (0,36)	0,16 (0,36)	0,006
rar_sydjyl (mean (SD))	0,12 (0,33)	0,15 (0,36)	0,091	0,14 (0,34)	0,15 (0,35)	0,029
rar_fyn (mean (SD))	0,09 (0,29)	0,09 (0,29)	0,005	0,09 (0,29)	0,09 (0,29)	0,003
rar_sjael (mean (SD))	0,14 (0,34)	0,15 (0,36)	0,041	0,15 (0,36)	0,15 (0,36)	0,002
rar_bornholm (mean (SD))	0,03 (0,01)	0,00 (0,07)	0,035	0,01 (0,07)	0,00 (0,07)	0,006
Ledig i kommune, andel (mean (SD))	0,03 (0,01)	0,03 (0,01)	0,029	0,03 (0,01)	0,03 (0,01)	0,016
Indkomst, foregående (mean (SD))	263645,60 (187379,87)	301527,91 (165910,22)	0,214	318336 (185103)	298261 (166508)	0,114
ufaglært (mean (SD))	0,50 (0,50)	0,31 (0,46)	0,379	0,34 (0,47)	0,33 (0,47)	0,029
faglært (mean (SD))	0,47 (0,50)	0,65 (0,48)	0,364	0,62 (0,49)	0,64 (0,48)	0,041
KVU + erhvervsperf, (mean (SD))	0,03 (0,17)	0,03 (0,18)	0,028	0,04 (0,19)	0,03 (0,18)	0,032
Foregående besk,grad (mean (SD))	0,61 (0,31)	0,72 (0,25)	0,395	0,73 (0,25)	0,71 (0,26)	0,065

B2. b). Visualisering af balance





Bilag 3. Subgruppeanalyser

Subgruppeanalyser medfører en risiko for, at der identificeres signifikante forskelle mellem indsats- og kontrolgruppen som reelt kan tilskrives tilfældig variation – såkaldt falsk positive resultater. Derfor skal disse analyser tolkes med en vis forsigtighed. Det skal bemærkes, at alle gennemførte subgruppeanalyser også præsenteres eller nævnes i papiret.⁹ Der er med andre ord ikke udeladt subgruppeanalyser blot fordi de viser insignifikante resultater.

Dertil eksisterer særskilte udfordringer ved at gennemføre subgruppeanalyser på variable, der ikke er matchet eksakt. Ved at se på en undergruppe af data hvor der kun inkluderes en given subgruppe – eksempelvis ufaglærte – vil balancen på baggrundvariable potentielt blive skæv, og indsats – og kontrolgruppen dermed usammenlignelig. For at håndtere dette problem, er der gennemført balancetes i forbindelse med alle subgruppeanalyser. Generelt viser disse, at der er acceptabel balance mellem indsats- og kontrolgruppen.

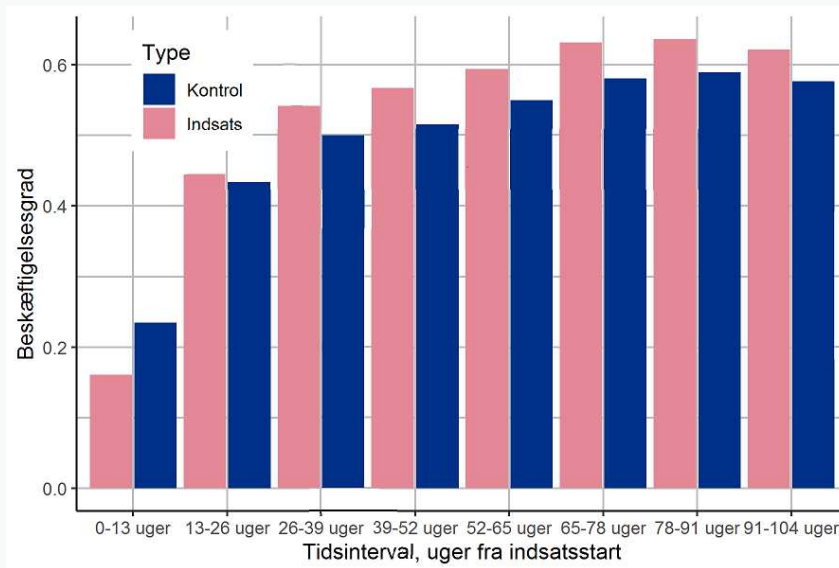
Bilag 3.1. Effekter i subgruppeanalyserne

I analysen identificeres positive effekter for mandlige deltagere i ordningen samt for deltagere, der påbegynder deres forløb inden for de første tre måneders ledighed. Figurerne nedenfor præsenterer resultaterne for disse grupper i 13-ugers intervaller (mandlige deltagere i Figur 3a og deltagere som påbegynder ordningen tidligt i ledighedsforløbet i Figur 3b).

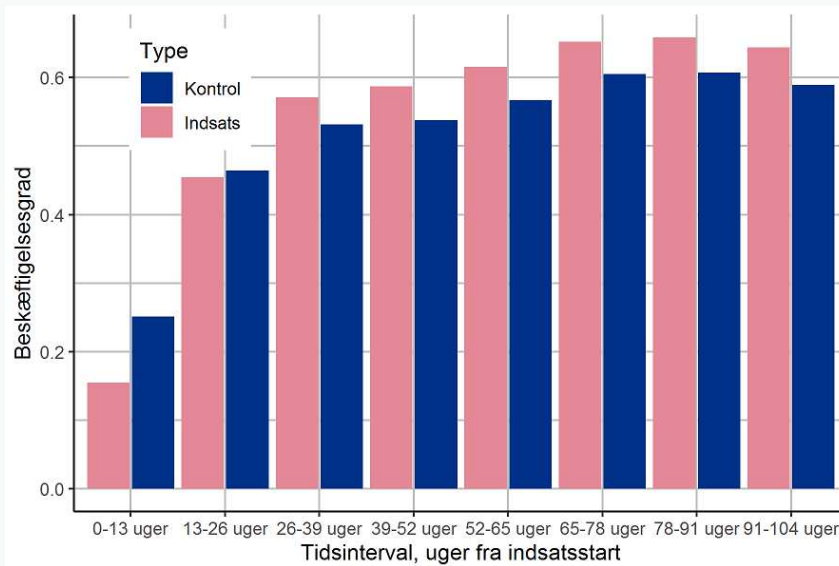
Som det fremgår af figurerne, overhaler indsatsgruppen tidligt kontrolgruppen fsva. angår beskæftigelse i de respektive perioder, hvorefter den positive forskel er nogenlunde konstant. Dette indikerer, at forskellen kan tolkes som en gevinst relateret til deltagelse i ordningen.

⁹ Eksempelvis bemærkes, at effekterne ikke varierer på tværs af civilstand, forældreskab og tidligere indkomst, og derfor ikke er afrapporteret.

Figur 3a. Beskæftigelsesgrad målt i 13-ugers intervaller fra indsatsstart og to år frem (mandlige deltagere)



Figur 3b. Beskæftigelsesgrad målt i 13-ugers intervaller fra indsatsstart og to år frem (deltagere som påbegynder 6UJU inden for de første tre måneders ledighed)



Bilag 4. Robusthedstjek

Tabel B.4

Robusthed: Sammenligning af forskellige modeller

	Variable der matches eksact på	Antal observationer efter matching	Ubalancerede variable	Effekt af 6UJU på beskæftigelsesgrad
Model 1	Køn, Alder (interval af 10 år),	Indsatsgruppe: 6948 obs. Kontrolgruppe: 6948 obs.	Indkomst (SMD: 0,11)	Et halvt år: -0,055*** Et år: -0,017 ** Halvandet år: -0,001 To år: 0,009
Model 2	Køn, Alder (interval af 10 år), Indkomst (interval af 20.000), Herkomst	Indsatsgruppe: 5783 obs. Kontrolgruppe: 5783 obs.		Et halvt år: -0,059*** Et år: -0,021 Halvandet år: -0,002 To år: 0,005
Model 3	Køn, Alder (interval af 10 år), Indkomst (interval af 20.000), Herkomst, RAR	Indsatsgruppe: 5512 obs. Kontrolgruppe: 5512 obs.		Et halvt år: -0,06*** Et år: -0,023 Halvandet år: -0,006 To år: 0,001
Model 4	Køn, Alder (interval af 10 år), Indkomst (interval af 20.000), Herkomst, A-kasse	Indsatsgruppe: 4317 obs. Kontrolgruppe: 4317 obs.	Indkomst (SMD: 0,12) Alder (SMD: 0,13)	Et halvt år: -0,053*** Et år: -0,019 Halvandet år: 0,001 To år: 0,01

Anm.: * angiver 5 pct. signifikans niveau, ** angiver 1 pct. signifikans niveau, *** angiver 0,1 pct. signifikans niveau.
Kilde: DREAM, Danmarks Statistik og egne beregninger.

Bilag 5. Sammenligning med analyse af 6UJU før indførelse af karenperioden

Tabel B5 a). opsummerer resultaterne af analysen af 6UJU i året op til indførslen af karenperioden (1. marts 2017). Analysen er udført på præcis samme måde som hovedanalysen (efter indførslen af karen). Dermed gives der et sammenligningsgrundlag af ordningen på hver side af perioden for at vurdere, hvorvidt indførslen af karenperioden har haft betydningen for ordningens effekt på brugernes beskæftigelsesgrad.

Samlet set er de negative effekter i analysen før karenperioden *større og mere længerevarende* sammenlignet med hovedanalysen (perioden *efter* indførslen af fem ugers karen), jf. Tabel B5 a). Analysen viser, at der i perioden før karen er en negativ nettoeffekt 7 pct. point efter et halvt år, mens den negative effekt efter et år er 3,4 pct. point. Dermed er den negative effekt hhv. 1,5 pct. point og 1,7 pct. point højere sammenlignet med hovedanalysen. Efter halvandet år er der fortsat en signifikant negativ effekt (sammenlignet med nul-effekt i hovedanalysen), og efter to år en insignifikant negativ effekt på 0,6 pct. point (modsat en lille positiv effekt på 0,9 i hovedanalysen).

Tabel B5 a). Effekten af 6UJU på beskæftigelsesgraden i perioderne hhv. før og efter 1. marts 2017

	½ år	1 år	1½ år	2 år
<i>Før karen</i>				
Indsatsgruppe	-0.070*** (0.005)	-0.034*** (0.005)	-0.017*** (0.005)	-0.006 (0.005)
<i>Efter karen:</i>				
Indsatsgruppe	-0,055*** (0,005)	-0,017** (0,006)	-0,0001 (0,006)	0,009 (0,006)

Anm.: * angiver 5 pct. signifikans niveau, ** angiver 1 pct. signifikans niveau, *** angiver 0,1 pct. signifikans niveau. Standardfejl er angivet i parentes. $N = 14.438$ før karen. $N = 13.896$ efter karen

Kilde: DREAM og egne beregninger.

Tabel B5 b) opsummerer balancetesten for analysen af ordningen forud for 6UJU. Som det fremgår af tabellen, er der også i denne analyse balance på baggrundsvariablene i analysen.

B5 b) balancetest

	Kontrol	Indsats	SMD
n	7219	7219	
Kvinder	0.50 (0.50)	0.50 (0.50)	< 0.001
Børn (mean (SD))	0.42 (0.49)	0.40 (0.49)	0.041
Civilstand (mean (SD))	0.41 (0.49)	0.40 (0.49)	0.002
Alder (mean (SD))	42.81 (12.03)	42.89 (12.02)	0.006
Etnisk dansk (mean (SD))	42.81 (12.03)	42.89 (12.02)	0.006
Indvandrer vestlig (mean (SD))	0.91 (0.29)	0.90 (0.30)	0.020
Efterkommer, vestlig (mean (SD))	0.02 (0.13)	0.02 (0.14)	0.017
Indvandrer, ikke-vestlig (mean (SD))	0.00 (0.04)	0.00 (0.05)	0.021
Efterkommer, ikke-vestlig (mean (SD))	0.06 (0.23)	0.06 (0.23)	0.001
Akasse_HK (mean (SD))	0.01 (0.12)	0.02 (0.13)	0.018
Akasse_aka (mean (SD))	0.14 (0.35)	0.15 (0.36)	0.026
Akasse_krist (mean (SD))	0.00 (0.02)	0.00 (0.02)	< 0.001
Akasse_3f (mean (SD))	0.13 (0.34)	0.13 (0.33)	0.014
Akasse_mag (mean (SD))	0.21 (0.41)	0.23 (0.42)	0.051
Akasse_funk (mean (SD))	0.00 (0.02)	0.00 (0.02)	0.014
Akasse_ca (mean (SD))	0.03 (0.18)	0.03 (0.18)	0.002
Akasse_fag (mean (SD))	0.00 (0.04)	0.00 (0.04)	0.004
Akasse_selv (mean (SD))	0.07 (0.26)	0.07 (0.25)	0.015
Akasse_anden (mean (SD))	0.06 (0.25)	0.07 (0.25)	0.007
rar_nordjyl (mean (SD))	0.35 (0.48)	0.32 (0.47)	0.048
rar_vestjyl (mean (SD))	0.13 (0.34)	0.13 (0.34)	0.008
rar_oestjyl (mean (SD))	0.05 (0.23)	0.06 (0.23)	0.013
rar_sydjyl (mean (SD))	0.14 (0.35)	0.15 (0.35)	0.002
rar_fyn (mean (SD))	0.15 (0.36)	0.16 (0.37)	0.022
rar_sjael (mean (SD))	0.10 (0.30)	0.10 (0.30)	0.015
rar_bornholm (mean (SD))	0.16 (0.37)	0.15 (0.36)	0.015
Kvinder	0.00 (0.07)	0.01 (0.08)	0.015
Ledig i kommune, andel (mean (SD))	0.03 (0.01)	0.03 (0.01)	0.003
Indkomst, foregående (mean (SD))	179617.94 (135971.31)	176452.43 (126651.42)	0.024
ufaglært (mean (SD))	0.31 (0.46)	0.30 (0.46)	0.034
faglært (mean (SD))	0.66 (0.47)	0.67 (0.47)	0.033
KVU + erhvervserf, (mean (SD))	0.03 (0.17)	0.03 (0.17)	< 0.001
Forudgående besk,grad (mean (SD))	0.70 (0.26)	0.69 (0.27)	0.055