



Jobrotationsvikarers beskæftigelse

EFFEKTANALYSE

En kvantitativ analyse af hvorvidt jobrotationsvikariater fører til øget beskæftigelse

April 2021

Viden og Analyse / Julie Marie Nielsen (JMNI) og Lisbeth Palmhøj Nielsen (LPN)

Sammenfatning

Jobrotationsordningen har eksisteret i sin nuværende form siden 2006 og er en af flere forskellige aktive indsatser i beskæftigelsessystemet. Med jobrotationsordningen kan virksomheder få tilskud til ansættelse af en vikar, mens de efteruddanner deres ansatte. På den måde sikres opkvalificering af de ansatte, og at virksomheden får vikardækning, samtidig med at ledige får erhvervs erfaring, således at alle parter på sigt står bedre på arbejdsmarkedet.

Analysen belyser udelukkende jobrotationsvikarer, der kommer fra dagpenge, selvom målgruppen for jobrotation er større. Formålet med analysen er at fastslå, hvorvidt jobrotationsordningen øger beskæftigelsen blandt ledige dagpengemodtagere, både på kort og langt sigt. Selvom der potentielt kunne være gevinster af indsatsen både for ansatte i uddannelse, såvel som jobrotationsvikarer, undersøges kun effekten for jobrotationsvikarer. I analysen undersøges jobrotationsforløb over en treårig periode mellem 1. januar 2015 til 31. december 2017¹. I denne periode er der i alt 6.357 personer, som indgår i et jobrotationsforløb.

Rapporten indledes med en beskrivelse af jobrotationsvikarerne og munder ud i en effektanalyse. I den beskrivende del sammenlignes jobrotationsvikarerne med en *potentiel kontrolgruppe*. Den potentielle kontrolgruppe er dagpengemodtagere, som har lige så lang dagpengeanciennitet som de ledige, der er i et jobrotationsvikariat i perioden (indsatsgruppen), og som har en indplaceringsdato i dagpenge i samme kvartal. Gruppen er en *potentiel* sammenligningsgruppe til vikarerne, når effektanalysen skal udføres, da det først skal undersøges, om der er eventuelle systematiske forskelle mellem de to grupper, som der bør tages særlige hensyn til i effektanalysen.

Resultater fra den beskrivende analyse

Om jobrotationsvikarer viser den beskrivende analyse følgende:

- Der er en overvægt af *kvindelige* jobrotationsvikarer, hvor ca. tre ud af fire er kvinder.
- Fire ud af fem af jobrotationsvikarerne er *faglærte*, og der er en lille overvægt af erhvervsuddannede.
- Omkring halvdelen af vikarerne har en forudgående *anciennitet* i dagpengesystemet på mere end et år, selvom man kan indgå som jobrotationsvikar allerede efter et halvt års ledighed.
- Et typisk jobrotationsforløb varer omkring 6 måneder, men der er også en del kortere forløb, hvorfor den gennemsnitlige varighed af et vikariat er 17 uger.
- Jobrotation er mest udbredt i RAR-området Nordjylland.
- 70 pct. af jobrotationsforløbene foregår i branchen for *Offentlig administration, undervisning og sundhed*.

Sammenligning af potentiel kontrolgruppe og jobrotationsvikarer

Den beskrivende analyse undersøger om den potentielle kontrolgruppe adskiller sig systematisk fra jobrotationsvikarerne, og viser følgende:

- Aldersmæssigt ligner vikarerne den potentielle kontrolgruppe.
- Før påbegyndelse af dagpenge ligner de to grupper hinanden på både beskæftigelses-, uddannelses-, dagpenge-, sygedagpenge- og selvforsørgelsesgrad.

¹ Fra målretningsinitiativerne i forbindelse med beskæftigelsesreformen igangsættes med start januar 2015 og før ordningen igen ændres i 2018.

- I løbet af deres dagpengeforløb har ledige i et jobrotationsvikariat oftere været i aktivering, og særligt oftere i virksomhedsrettet indsats, sammenlignet med den potentielle kontrolgruppe.

Metode og vigtige antagelser i effektanalysen

Effektanalysen tager udgangspunkt i den statistiske metode *matching*. Da man ikke kan observere, hvordan borgerens beskæftigelse ville have udviklet sig, hvis borgeren *ikke* havde været i et jobrotationsforløb, er det nødvendigt at finde en kontrolgruppe – dvs. en gruppe af personer med samme adfærd som borgerne i jobrotation *ville* have haft, hvis de ikke havde været vikarer. Metoden tildeler hver enkelt jobrotationsvikar en kontrolpersonen, som ligner så meget som muligt, ud fra det tilgængelige data. Forskellen mellem vikarers og kontrolgruppens beskæftigelse tilskrives da jobrotationsvikariatet.

En central antagelse i *matching* er, at der ikke er udtalte *uobserverbare forskelle* på indsats- og kontrolgruppe, som kan påvirke, hvem der påbegynder et et forløb. I effektanalysen sammenlignes de to grupper på en række forskellige observerbare karakteristika, som f.eks. demografi, uddannelse, forudgående beskæftigelse- og ydelsesanciennitet, a-kasse og RAR område. Derudover betinges der også på, at kontrolgruppen *ikke* er i anden aktivering ved indsatsstart, for at sandsynliggøre at kontrolgruppen faktisk kunne have påbegyndt ordningen på det pågældende tidspunkt.

De to grupper er ens på næsten alle observerbare karakteristika, men man bør dog være opmærksom på, at der kan være selektioner på uobserverbare karakteristika. For eksempel kan man forestille sig, at der er nogle personer, der selekterer ind i ordningen som har en højere intrinsisk motivation for at finde et arbejde. Denne selektion vil medføre at der er en forskel på de to grupper, og vil – i dette tilfælde – formodentlig få resultaterne til at fremstå mere positive, end det reelt er tilfældet. En anden type af selektion kunne være, at jobrotationsordningen er en mere langsigtet strategi, som folk kun overvejer, hvis de i forvejen er fjernt fra arbejdsmarkedet. Det vil modsat betyde, at resultaterne fremstår mere negative, da indsatsgruppen vil være svagere end kontrolgruppen. Analysens resultater bør læses med ovenstående usikkerheder in mente.

Resultater af effektanalysen

I effektanalysen belyses en periode fra jobrotationsforløbet påbegyndes og to år frem, inddelt i halvårs intervaller, for både at fastslå effekterne på kort og længere sigt. Der ses på følgende effekter:

Fastholdelseeffekt. Effekten som findes under deltagelse i indsatsen er en fastholdelseeffekt. Effekten af aktive indsats er ofte negativ på kort sigt, fordi de personer som deltager i indsatsen *fastholdes* i dagpenge, i stedet for at søge job.

Programeffekt. Effekten som findes efter indsatsen er afsluttet. Spørgsmålet er, om indholdet i vikariatet i form af tilknytning til arbejdspladsen og oplæring, *programeffekten*, opvejer den fastholdelseeffekt, som indsatsen har haft indledningsvist.

Nettoeffekt. Den samlede effekt af indsatsen. Nettoeffekten sammenholder fastholdelses- og programeffekten og måler derved den akkumulerede effekt. Er denne positiv, opvejer programeffekten fastholdelseeffekten.

Vi er interesserede i nettoeffekten af jobrotation, som måles over tid, og der findes følgende akkumulerede effekter:

- Jobrotationsvikarer har i gennemsnit 8,1 pct.-point *mindre* beskæftigelse end kontrolgruppen i det første halve år efter vikariatet påbegyndes, hvilket viser, at der er en fastholdelse ved indsatsen.

- Et år efter vikariatet påbegyndes, har jobrotationsvikarerne en beskæftigelsesgrad som er marginalt højere (1,2 pct.-point) sammenlignet med kontrolgruppen, hvilket indikerer, at en positiv programeffekt har indhentet den negative fastholdelseeffekt, således et nettoeffekten samlet er positiv.
- Efter halvandet år er jobrotationsvikarere 4 pct.-point mere i beskæftigelse sammenlignet med kontrolgruppen, og efter 2 år er beskæftigelsesgraden 4,9 pct.-point højere for indsatsgruppen. Resultaterne viser derved, at der er positive effekter af indsatsen, og at effekterne øges over tid i takt med at den indledende fastholdelse fylder relativt mindre.

Omsættes beskæftigelsesgraden til uger, svarer det til, at indsatsen øger beskæftigelsen signifikant svarende til lidt under 5 ugers merbeskæftigelse over en toårig periode. Størrelsen på effekten ligger godt i tråd med andre studier af beskæftigelsesindsatser (Card, Kluve & Weber, 2018). Metastudiet finder, at beskæftigelsesindsatser øger sandsynligheden for at komme i arbejde med 3-5 pct. point målt 1-2 år efter indsatsen afsluttes.

For at undersøge om jobrotationsordningen virker bedre for nogle grupper end andre, undersøges også effekter fordelt på køn, herkomst, faglærte/ufaglærte, anciennitet i dagpengesystemet, beskæftigelse det seneste år og om vikariatet er i en privat eller offentlig virksomhed. Analysen viser, at der for alle undergrupper er negative nettoeffekter det første halve år efter jobrotationsvikariatets start men positive og stigende effekter i løbet af halvandet og to år efter. For enkelte subgrupper, er der allerede positive effekter efter et år, hvilket dog ikke slår igennem på den samlede effekt. Subgruppeanalyserne viser, at:

- Der er større positive effekter for personer langt fra arbejdsmarkedet, målt på om personerne har været i beskæftigelse det seneste år før indsatsstart samt om personerne har mere end et års anciennitet i dagpengesystemet.
- Der er større positive effekter for personer med anden etnisk herkomst end dansk end for etniske danskere.
- Der er større effekter for ledige med ansættelse i private virksomheder
- Der er større positive effekter for mænd end for kvinder

For alle undergrupper er der dog en negativ nettoeffekt af indsatsen det første halve år efter indsatsstart men positive effekter efter halvandet og to år. I nogle af subgrupperne er kun et lille antal personer (f.eks. personer med anden etnisk herkomst end dansk) og samtidig øger subgruppeanalyser risikoen for at identificere falsk positive resultater, hvorfor man skal være forsigtig med fortolkningen af disse resultater.

1. Indledning

Den nuværende jobrotationsordning blev indført med Velfærdsaftalen i 2006 med virkning fra 1. januar 2007. Formålet med ordningen er at tilskynde virksomheder til at opkvalificere deres medarbejdere, samtidig med at ledige får konkret erhvervs erfaring ved at vikariere for de medarbejdere, der opkvalificeres. Jobrotationsordningen adskiller sig dermed fra andre aktive indsatser ved potentielt at have to positive gevinster. Det er billigere for arbejdsgiveren at efteruddanne sine medarbejdere, og den ledige kommer tættere på virkeligheden på en konkret arbejdsplads. Formålet med denne analyse er at undersøge om jobrotationsordningen øger beskæftigelsen blandt ledige dagpengemodtagere. De potentielle opkvalificeringseffekter for de ansatte, som de ledige vikarierer for, belyses ikke i denne analyse².

² Data forbinder ikke jobrotationsvikareren til den enkelte ansatte, der vikarieres for, og der findes ikke på nuværende tidspunkt data for ansatte som efteruddannes tilknyttet jobrotationsordningen.

I afsnit 1.1 gennemgås kortfattet ændringerne af ordningen i forbindelse med beskæftigelsesreformen (2014) og aktivitetsudviklingen. I afsnit 1.2 præsenteres analysens opbygning. I bilag 1 findes en oversigt over de seneste ændringer af jobrotationsordningen.

1.1. Målretning af ordningen med beskæftigelsesreformen (2014)

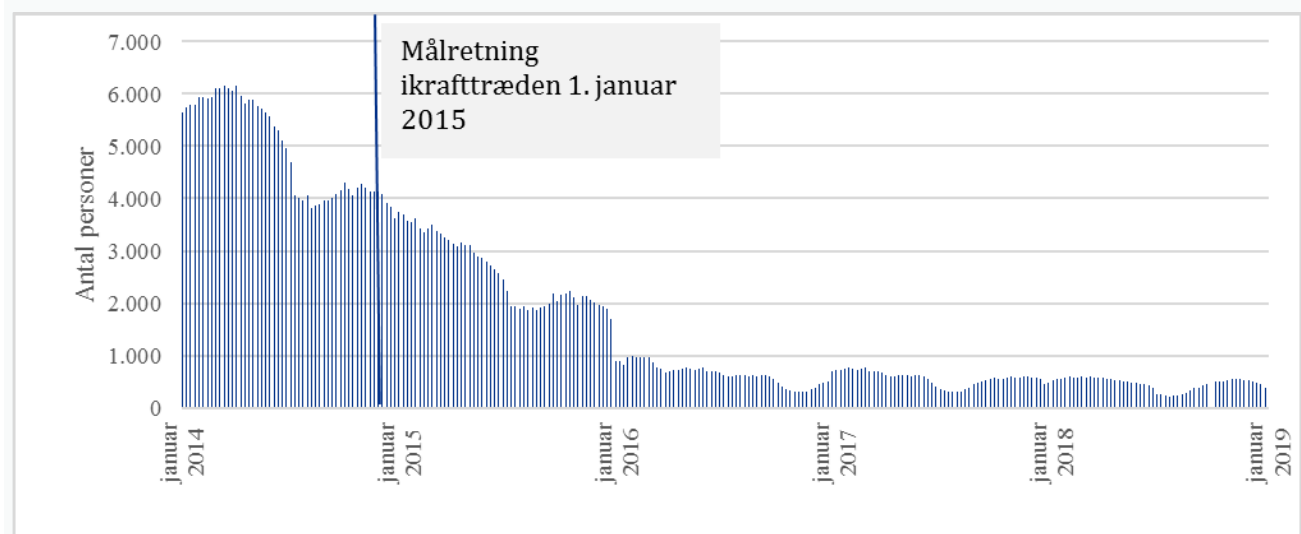
Jobrotationsordningen blev målrettet med fire initiativer fra beskæftigelsesreformen, som trådte i kraft 1. januar 2015. Baggrunden for initiativerne var at reducere en utilsigtet stigning i de samlede årlige udgifter til jobrotation i perioden 2007-2014. De fire initiativer indebar, at:

- Varigheden af jobrotationstilskud blev afkortet fra 12 til 6 måneder
- Kravet til forudgående ledighed blev hævet fra 3 til 6 måneder
- Statsrefusionen til arbejdsgiveren blev reduceret fra 100 til 60 pct.
- Kombinerede elev- og lærlingeforløb med jobrotationsforløb blev afskaffet permanent

Aktiviteten er faldet kraftigt efter de fire målretningsinitiativer, som det ses i figur 1, der viser udviklingen i antal personer i jobrotationsforløb i perioden 2014-2018. Aktiviteten stabiliserer sig i 2017 og 2018, hvor den fluktuerer omkring 500 personer i jobrotation hver uge.

Figur Fejl! Ingen tekst med den anførte typografi i dokumentet.1

Udvikling i antal jobrotationsvikarer i perioden 2014-2018 i interval af uger



Kilde:DREAM og egne beregninger.

1.2. Analysens opbygning

Afsnit 2 indeholder en kort litteraturgennemgang, både ift. generelle effekter af den aktive beskæftigelsesindsats og mere specifikt for jobrotationsforløb. I afsnit 3 præsenteres data og metode, hvor udfaldsmål og identifikationsstrategi for kontrolgruppen beskrives, herunder matching-metoden. I afsnit 4 sammenlignes personer i jobrotation med ledige personer, der ikke har været i jobrotation. I afsnit 5 præsenteres resultaterne af effektevalueringen, både samlet set og for forskellige subgrupper.

2. Litteraturgennemgang: Effekter af den aktive beskæftigelsesindsats

Jobrotation er en virksomhedsrettet indsats, hvor jobrotationsvikaren får konkret erhvervs erfaring, og de lovmæssige rammer omkring ordningen er unikke for det danske ledighedssystem. Overordnet set, varierer

indsatser til ledige væsentligt i forhold til geografi, indhold, varighed og hvem der får tilbudt indsatsen, og det er derfor en udfordring at finde indsatser, som er direkte sammenlignelige med jobrotationsordningen i Danmark. Nedenfor præsenteres derfor hovedsageligt et meta-studie, hvor man har undersøgt de samlede effekter af aktive beskæftigelsesindsatser, et dansk studie af virksomhedsrettede indsatser fra 2011, samt et dansk studie, som specifikt omhandler jobrotationsordningen før lovændringen i 2015. Før 2015 kunne virksomheder have vikarer for medarbejdere i lærlinge- og elevforløb. Det betød, at for et uddannelsesforløb på flere år, kunne en virksomhed have op til flere jobrotationsvikarer. Efter omlægningen i 2015 er det ikke længere muligt, og evalueringer af ordningen foretaget før 2015 skal derfor ses med forbehold for, at arbejdsgivere brugte ordningen til at erstatte elever og lærlinges arbejdskraft med fuld refusion.

I en metaanalyse af mere end 200 af de nyeste studier, som evaluerer de aktive beskæftigelsesindsatser, konkluderer Card, Kluve og Weber (2018), at gennemsnitseffekten på beskæftigelsen på kort sigt efter endt indsats ofte er nul eller tæt på nul, men at effekten 2-3 år efter indsatsernes afslutning er positiv. Effekterne opdeles efter indsatstype, og der findes størst positive og stigende effekter efter endt indsats af praktik og indsatser i den private sektor. Studiet findes også, at effekten af indsatserne varierer med målgruppen, med større positive effekter for kvinder og langtidsledige.

Rosholm og Svarer (2011) evaluerer den virksomhedsrettede aktivering. De finder, at der generelt er positive beskæftigelseseffekter af virksomhedsrettede indsatser, på baggrund af empirisk analyse af arbejdsmarkedsforsøget "*Hurtigt i gang*", forløbsdata, samt en gennemgang af den danske og internationale litteratur. Derudover finder analysen, at virksomhedsrettede indsatser i private virksomheder har størst effekt, hvorimod der både er resultater der peger på negativ og positiv nettoeffekt af offentlige virksomhedsrettede indsatser.

Ved brug af dynamisk matching undersøger Sørensen & Nielsen Arendt (2014), om deltagere i jobrotation hurtigere kommer i beskæftigelse, har en højere beskæftigelsesandel og højere lønindkomst end kontrolgruppen. Analysen finder, at ledige fastholdes i ledighed i den periode, hvor personen er i jobrotation, men at man herefter ser en stigende afgang til beskæftigelse efter endt forløb. Ledige uden en erhvervskompetencegivende uddannelse og ledige, der deltager i *offentlige* jobrotationsforløb, finder signifikant hurtigere beskæftigelse sammenlignet med kontrolgruppen. At effekten kun findes i den offentlige sektor kan muligvis forklares ved, at virksomheder i den private sektor, før reformen i 2015, i høj grad havde jobrotationsvikarer ansat for medarbejdere i flerårige uddannelsesforløb; lærlinge- og elevforløb.

3. *Data og metode*

Analysen bygger på en række datakilder beskrevet i boks 1 nedenfor. I afsnit 3.1 beskrives den potentielle kontrolgruppe, og til at undersøge om jobrotationsordningen har effekter på beskæftigelsen anvendes metoden *matching*, som beskrives nærmere i afsnit 3.2. Afsnit 3.3 præsenterer de anvendte effektmål, og afsnit 3.4 de forbehold der er ved analysen.

Data og definitioner

Beskæftigelsesministeriets forløbsdatabase DREAM anvendes som datagrundlag til at opgøre dagpengemodtagere, indplaceringsdato, aktivering, anciennitet i dagpenge forud for jobrotationsforløb, afslutning af jobrotationsforløb, beskæftigelse samt alder, herkomst og bopælskommune. De resterende beskrivende variable stammer i Danmarks Statistiks befolknings- og uddannelsesregistre. Alle anvendte karakteristika er listet i Bilag 2.

I analysen følges alle personer, der påbegyndte et jobrotationsforløb i løbet af 2015-2017, og som ikke tidligere har været i et jobrotationsforløb. Borgerne følges to år fra påbegyndelsen af jobrotationsforløbet. Borgerne følges to år fra påbegyndelsen af jobrotationsforløbet.

I denne analyse anvendes beskæftigelsesgraden over hhv. ½, 1, 1½ og 2 år efter påbegyndt jobrotationsforløb som udfaldsmål for efterfølgende beskæftigelse. Beskæftigelsesgraden er defineret som de samlede timer i beskæftigelse i perioden og tager dermed højde for, at personer kan gå ind og ud af beskæftigelse.

3.1. *Potentiel kontrolgruppe*

Forud for effektanalysen, udføres en beskrivende analyse af borgere, som har været i jobrotation, sammenlignet med borgere, som på baggrund af deres anciennitet i dagpengesystemet har haft samme mulighed for at indgå i et jobrotationsforløb. Gruppen af personer, som potentielt kunne indgå i et forløb, men som ikke har været i et forløb, betegnes den *potentielle kontrolgruppe*.

Det centrale med denne delanalyse er at kortlægge, hvorvidt de to grupper ligner hinanden, for at undersøge om der er særlige karakteristika, der bør tages højde for i effektanalysen. En mere detaljeret beskrivelse af den potentielle kontrolgruppe kan findes i bilag 2.

3.2. *Matching som metode*

Når man skal beregne effekter af at deltage i et aktivt tilbud, vil man gerne vide, hvilken adfærd personen havde haft, hvis personen *ikke* havde deltaget i tilbuddet. Det er desværre ikke muligt at observere begge situationer. En løsning er at finde en person, der ligner personen i jobrotation så meget som muligt, på en række karakteristika, således at personen har samme sandsynlighed for at deltage i tilbuddet. Hvis det antages, at den eneste forskel i mellem de to personer er, at den ene har været i et jobrotationsforløb, og den anden ikke har, kan forskellen i mellem de to personers adfærd (i dette tilfælde efterfølgende beskæftigelse) tilskrives jobrotationsordningen. Metoden hedder matching, fordi man ved denne metode *matcher* ledige i et jobrotationsvikariat (indsatsgruppen) med andre ledige, der ligner dem mest muligt (kontrolgruppen), se Boks 2.

Boks 2

Metode: Matching

I denne analyse anvendes en kombination af *Exact Matching* og *Propensity Score Matching* til at udvælge en kontrolgruppe, der ligner indsatsgruppen. I analysen er der taget højde for, at personer i kontrolgruppen ikke modtager et andet tilbud i den uge, hvor indsatspersonen starter i jobrotation, samt at personerne var på dagpenge i ugen før. Dermed skulle kontrolpersonen have lige mulighed for at være blevet tilbudt et jobrotationsforløb. I regressionerne anvendes clustered standardfejl (på id-nummer), da en kontrolperson kan være kontrol for flere indsatspersoner.

Ved *Exact matching* betinges på at kontrolgruppen skal ligne indsatsgruppen helt præcist. I denne analyse betinges på at personer i indsats- og kontrolgruppe skal have indplacering i dagpengesystemet i samme kvartal og år, samme anciennitet i dagpengesystemet, lige lang tid mellem indplacering og start i indsats, samme køn og etnisk herkomst, samt være identisk på, om de har været i en virksomhedsrettet indsats det sidste halve år før start i jobrotation.

Propensity Scoren beregner hver persons sandsynlighed for at modtage indsatsen, ud fra de resterende udvalgte karakteristika, som ikke indgår i den eksakte matching. Først estimeres alle personers sandsynlighed for at modtage indsatsen, og herefter matches personer fra indsatsgruppen med personer fra den potentielle kontrolgruppe, som har den samme sandsynlighed (eller den tættest på) for at modtage indsatsen. De matchede personer, som ikke har modtaget en indsats, udgør kontrolgruppen.

3.3. Effektmål

Forskellen i mellem de to grupper opdeles i forskellige typer af effekter, se Boks 3 nedenfor:

Boks 3

Typer af effekter

Fastholdelseeffekt

Afspejler effekten af aktiveringen under aktiveringsforløbet, og er navngivet således, fordi effekten typisk vil være negativ, da aktiveringen optager tid og dermed fastholder borgeren i ledighed.

Programeffekt

Efter et afsluttet forløb kan man måle effekten af indholdet i aktiveringen/programmet. Denne effekt er ofte positiv, da langt de fleste aktiveringsforløb øger borgerens evner på den ene eller anden måde.

Nettoeffekt

Effekten beskriver hvorvidt de eventuelle positive programeffekter opvejer de negative fastholdelseeffekter, dvs. om indsatsen i dette tilfælde øger beskæftigelsen for borgeren.

Effektmålene skal forstås relativt til kontrolgruppen, som i praksis modtager en blanding af andre aktive tilbud. Det er en del af den danske beskæftigelsespolitik, at der gives beskæftigelsesindsatser med en relativ høj frekvens, særligt inden for det første år i ledighed, og det er ikke muligt at sortere personer fra, som modtager andre tilbud uden at have en meget lille sammenligningsgruppe tilbage. Denne hypotetiske gruppe ville desuden sandsynligvis være selekteret, da der er en vis pligt til at deltage i aktive tilbud under et dagpengeforløb. **Det vil altså sige, at det i analysen ikke er muligt at måle effekten af jobrotationsforløbet op i mod ingen indsats, da kontrolpersonen på et senere eller tidligere tidspunkt kan modtage en anden indsats, dog ikke på det tidspunkt, hvor indsatspersonen påbegynder indsats.**

3.4. Vigtige antagelser og forbehold ved metoden

I matching er en central antagelse, at alle de karakteristika, som kan være afgørende for, om en person modtager et jobrotationsforløb eller ej, inkluderes. Det er selvsagt en hård antagelse, men med de omfattende registerdata vurderes det, at analysen kommer så tæt på, som det er muligt. Dertil kommer, at matching-metodens troværdighed er betydeligt højere hvis det, som her, er muligt at observere de enkelte individer over tid, da uobserverede karakteristika således kan opfanges i tidligere perioders observationer.³ Det er dog vigtigt at pointere, at der fortsat kan være en risiko for selektioner på uobserverbare karakteristika, selv om de to grupper er ens på næsten alle observerbare karakteristika. Analysens resultater bør læses med ovenstående overvejelser in mente. Essentielt for at skabe sammenlignelighed er det, at det er muligt at finde en person, som ligner personen i jobrotation tilstrækkeligt. I bilag 4 fremgår såkaldte *balancetests*, som viser hvor ens ledige i et jobrotationsvikariat (indsatsgruppen) gennemsnitligt er med ledige, som ikke indgår i jobrotation (kontrolgruppen).

Det viser sig at være udfordrende, at finde en stor nok kontrolgruppe som har præcis samme fordeling på geografisk placering og A-kasser⁴. Derfor er i bilag 5 fremvist robusthedstests, hvor der er hhv. løsnet op og strammet op på forskellige antagelser, og som understøtter, at matchingen er retvisende. På denne baggrund vurderes det, at resultaterne af effektanalysen kan tolkes som egentlige effekter af jobrotationsordningen, snarere end udslag af andre forhold. Det bør dog også pointeres, at 70 pct. af jobrotationsforløbene foregår i branchen for ”*Offentlig Administration, undervisning og sundhed*”, hvilket kan være udtryk for, at en bestemt type af ledige selekteres til at modtage indsatsen.

4. Beskrivende analyse

I dette afsnit præsenteres en række karakteristika for personer i jobrotationsvikariatet sammenlignet med den potentielle kontrolgruppe. Formålet er at undersøge om personer, der modtager et jobrotationsforløb, afviger fra eller ligner andre dagpengemodtagere, som også potentielt kunne være blevet tilbudt et jobrotationsforløb. Eventuelle forskelle kan indikere, at en bestemt type dagpengemodtager får tilbudt jobrotationsvikarforløb, hvilket der efterfølgende kan tages højde for i effektanalysen.

4.1. Kort om jobrotationsforløbene

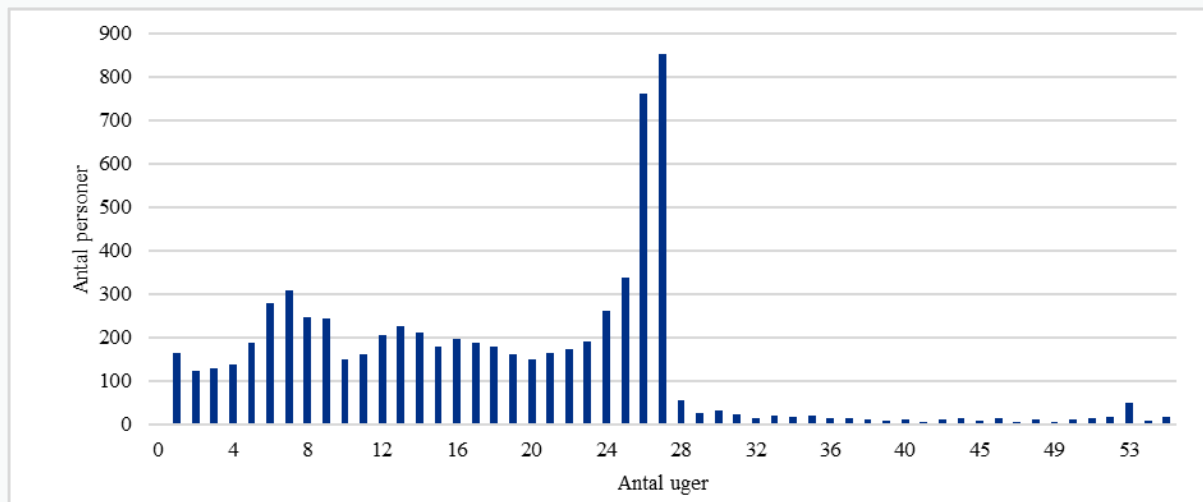
Det mest almindelige jobrotationsforløb varer omkring 26-27 uger, jf. figur 2, men der også er en del kortere forløb, hvilket giver en gennemsnitlig varighed på knap 17 uger. Omkring hver fjerde jobrotationsforløb foregår i privat regi. Langt de fleste forløb (70 pct.) finder dog sted i branchen for *Offentlig administration, undervisning og sundhed*. Den næststørste branche er *Handel og transport*, hvor ca. 12 pct. af jobrotationsforløbene foregår. En fuld liste over brancher fremgår af bilag 3.

³ Eksempelvis er foregående års arbejdsmarkedstillknytning eller indkomst for den enkelte ledige givetvis et godt mål for ellers uobserverbare karakteristika så som motivation for at arbejde.

⁴ For at forsøge at tage højde for problemerne med at matche på geografi, indgår den kommunale ledighedsprocent som proxy for at personerne står overfor samme type arbejdsmarked.

Figur 2

Antal uger i jobrotation for nye forløb 2015-2017 (indsatsgruppen)

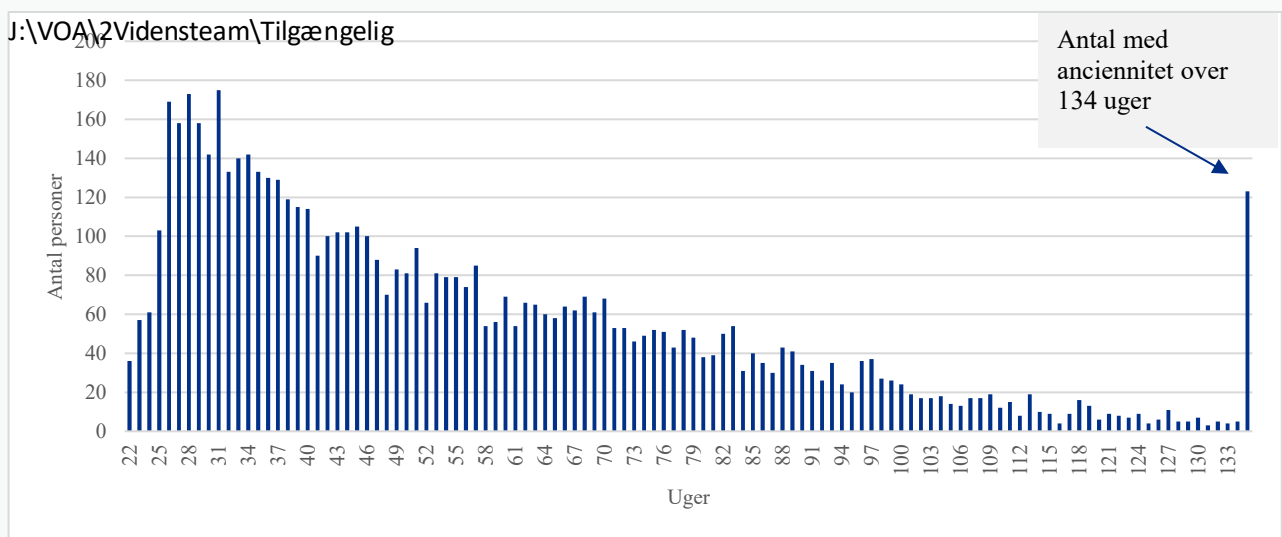


Anm.: Antal uger i et sammenhængende jobrotation for nye forløb påbegyndt 2015-2017 for dagpengemodtagere. Hvis personen *ikke* er i jobrotationsforløb i fire uger i træk, anses forløbet som afbrudt. Selvom forløbene maksimalt kan være 26 uger, kan der være lidt upræcis afslutning af forløb i data, og de forløb som løber over 28 uger kan være nye forløb, hvor det fire-ugers afbrydelseskriterium ikke er opfyldt mellem de to forløb.
Kilde: DREAM og egne beregninger.

Loven tilsiger, at en dagpengemodtager tidligst kan begynde som jobrotationsvikar efter seks måneders ledighed. I figur 3 er illustreret frekvenser af anciennitet på dagpenge i perioden op til at personen begynder som jobrotationsvikar. De fleste forløb starter efter ca. seks måneders anciennitet som dagpengemodtagere, men en stor andel har længere forløb forud for aktiveringen. Den gennemsnitlige anciennitet i dagpenge er 34 uger forud for jobrotationsforløbet.

Figur 3

Dagpengeanciennitet forud for jobrotationsforløb



Anm.: Antal ugers dagpengeanciennitet forud for jobrotation siden indplacering. At nogle personer har færre end 26 ugers anciennitet, som man skal have for at komme i et jobrotationsforløb, kan skyldes uger med selvforsørgelse eller andre ydelser, som også tæller med, når anciennitet i ledighed beregnes. Der indgår ikke personer, som har modtaget kontanthjælp i det seneste halve år op til start på jobrotationsforløb, da analysen udelukkende beskæftiger sig med dagpengeforløb. Personer, der har modtaget dagpenge i mere end to år, kan f.eks. være personer der har arbejdet i løbet af dagpengeperioden, og derved forlænget den, eller personer, der har været på deltids-dagpenge.
Kilde: DREAM og egne beregninger.

4.2. Demografi og uddannelse

Kønsfordelingen er ujævn mellem indsats- og potentiel kontrolgruppe, jf. tabel 1. Kvinder udgør 73 pct. af indsatsgruppen, men blot 55 pct. af den potentielle kontrolgruppe. Der er en overvægt af personer med dansk herkomst i begge grupper, hhv. 87 pct. af indsatsgruppen og 77 pct. af den potentielle kontrolgruppe. Aldersfordelingen er nogenlunde ens i de to grupper med en gennemsnitsalder på 39 år. Ca. 47 pct. af indsatsgruppen er mellem 30 og 50 år gamle, mens 24 pct. er over 50 år og 30 pct. er under 30 år. Aldersfordelingen for den potentielle kontrolgruppe er nogenlunde tilsvarende. I indsatsgruppen har 44 pct. hjemmeboende børn, mens det kun er 35 pct. af den potentielle kontrolgruppe.

Tabel 1

Demografi og uddannelse

| | Indsats | Potentiel kontrol |
|-----------------------|---------|-------------------|
| Kvinder | 73 pct. | 55 pct. |
| Dansk herkomst | 87 pct. | 77 pct. |
| Alder (gns.) | 39 år | 39 år |
| Under 30 år | 29 pct. | 30 pct. |
| Mellem 30 og 50 år | 47 pct. | 45 pct. |
| Over 50 år | 24 pct. | 25 pct. |
| Har hjemmeboende børn | 44 pct. | 35 pct. |
| Gift/Samboende | 39 pct. | 38 pct. |
| Personer i alt | 6.357 | 144.513 |

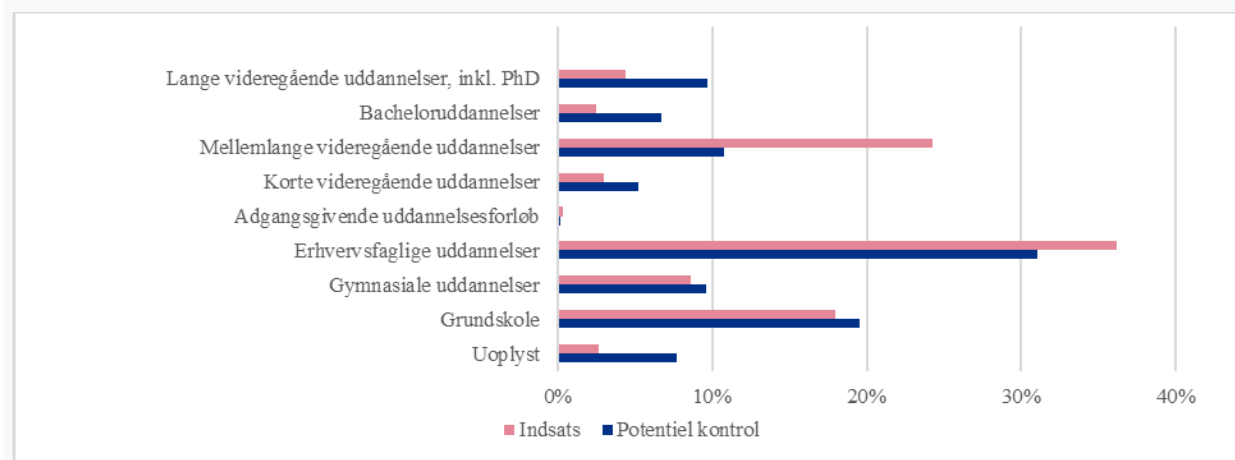
Anm.: Indsatsgruppen indeholder udelukkende personer, som ikke tidligere har været i et jobrotationsforløb. Personer som tidligere har været i jobrotation optræder hverken i indsatsgruppe eller potentiel kontrolgruppe. Se nærmere beskrivelse af den potentielle kontrolgruppe i bilag 2.

Kilde: DREAM, e-indkomst, og Danmarks Statistiks registre BOERN og UDDA, samt egne beregninger.

Fordelingen af den højeste fuldførte uddannelse for de to grupper fremgår af figur 4. Indsatsgruppen består i høj grad af ufaglærte med grundskole som højest fuldførte uddannelse, og herudover personer med en erhvervsfaglig eller mellemlang videregående uddannelse. Det samme billede tegner sig for den potentielle kontrolgruppe mht. grundskole og erhvervsfaglige uddannelser, men der er en højere andel af den potentielle kontrolgruppe, der har en bachelor eller en lang videregående uddannelse.

Figur 4

Højest fuldførte uddannelse for indsats og potentiel kontrolgruppe



Anm.: Indsatsgruppen indeholder udelukkende personer, som ikke tidligere har været i et jobrotationsforløb. Personer som tidligere har været i jobrotation optræder hverken i indsatsgruppe eller potentiel kontrolgruppe.

Kilde: DREAM, e-indkomst, og Danmarks Statistiks registre BOERN og UDDA, samt egne beregninger.

4.3. Beskæftigelses- og ydelseshistorik

I tabel 2 ses det, at forløbet op til dagpengeforløbet i gennemsnit er stort set identisk for indsats- og potentiel kontrolgruppe. Begge grupper har været i beskæftigelse omkring halvdelen af tiden og 1/5 af tiden i uddannelse.

Tabel 2

Ydelses- og beskæftigeshistorik

| | Indsats | Potentiel kontrol |
|--|---------|-------------------|
| Personer i alt | 6.357 | 144.513 |
| Historik fra indplacering på dagpenge og 5 år tilbage | | |
| Beskæftigelsesgrad | 52 pct. | 52 pct. |
| Uddannelsesgrad | 19 pct. | 20 pct. |
| Dagpengegrad | 10 pct. | 8 pct. |
| Selvforsørgelsesgrad | 6 pct. | 7 pct. |
| SDP- & jobafklaringsgrad | 5 pct. | 4 pct. |
| Anden ydelsesgrad | 8 pct. | 8 pct. |

Anm.: Indsatsgruppen indeholder udelukkende personer, som ikke tidligere har været i et jobrotationsforløb. Personer som tidligere har været i jobrotation optræder hverken i indsatsgruppe eller potentiel kontrolgruppe. Beskæftigelsesgrad, uddannelsesgrad, dagpengegrad, selvforsørgelsesgrad, sygedagpenge- og jobafklaringsgrad samt anden ydelsesgrad er alle målt i perioden primo 2012 til personens indplaceringsdato i det dagpengeforløb op til indsats.

Kilde: DREAM, e-indkomst, og Danmarks Statistiks registre BOERN og UDDA, samt egne beregninger.

4.4. Forudgående aktivering

Der er forskel på, hvilken aktivering de to grupper har fået *inden* indsatsgruppen påbegynder et jobrotationsforløb, mens de har modtaget omtrent lige meget aktivering det første halve år af deres dagpengeforløb, jf. tabel 3. I begge grupper har 66 pct. modtaget en aktiv indsats. Omkring 32 pct. af indsatsgruppen har modtaget en virksomhedsrettet indsats i løbet af de første seks måneders dagpengeforløb, mens det er 24 pct. af den potentielle kontrolgruppe. Blandt indsatsgruppen har 21 pct. modtaget en virksomhedsrettet indsats i offentligt regi, mens det kun er 8 pct. af den potentielle kontrolgruppe. Antallet af uger i aktivering er samlet set næsten det samme for de to grupper. Det konkluderes ud fra tabel 2, at det er nødvendigt at kontrollere for forudgående aktivering i effektanalysen, når der skal udvælges en endelig kontrolgruppe.

Tabel 3

Aktiveringshistorik

| | Indsats | Potentiel kontrol |
|---|----------|-------------------|
| Personer i alt | 6.357 | 144.513 |
| Aktivering første seks måneder fra indplacering | | |
| Har været i aktiv indsats i alt | 66 pct. | 66 pct. |
| Virksomhedsrettet indsats | 32 pct. | 24 pct. |
| Virksomhedsrettet - privat | 11 pct. | 16 pct. |
| Virksomhedsrettet - offentlig | 21 pct. | 8 pct. |
| Anden aktivering | 49 pct. | 53 pct. |
| Aktiveringsgrad første seks måneder fra indplacering | | |
| Gns. antal uger | 4,1 uger | 4,2 uger |

Anm.: Indsatsgruppen indeholder udelukkende personer, som ikke tidligere har været i et jobrotationsforløb. Personer som tidligere har været i jobrotation optræder hverken i indsatsgruppe eller potentiel kontrolgruppe. Virksomhedsrettede indsats dækker over løntilskud og virksomhedspraktik fra indplacering til den dag de opnår 6 måneders anciennitet i dagpenge.

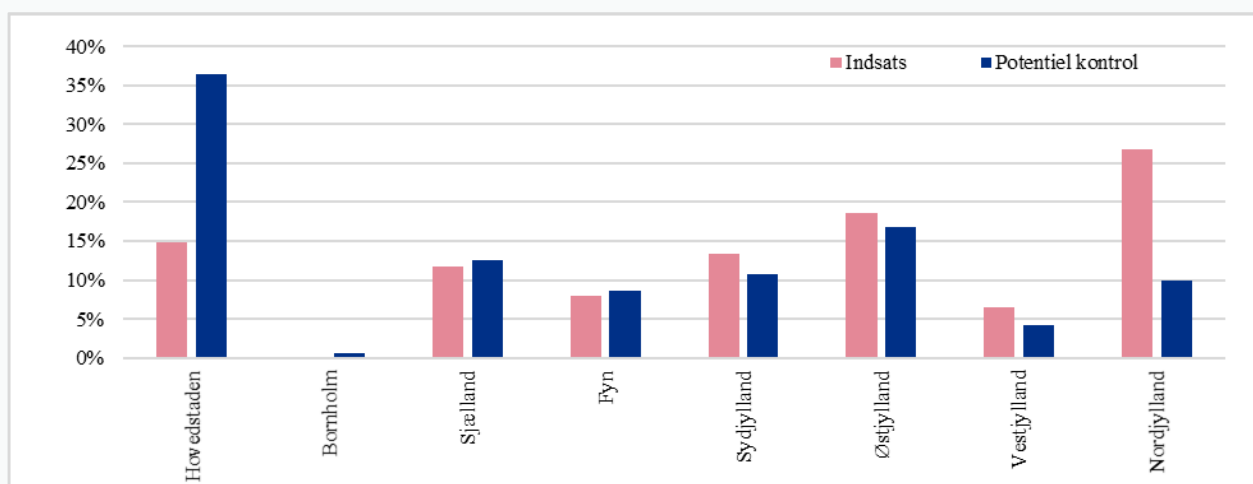
Kilde: DREAM, e-indkomst, og Danmarks Statistiks registre BOERN og UDDA, samt egne beregninger.

4.5. Geografi

Geografisk placerer 27 pct. af indsatsgruppen sig i Nordjylland jf. figur 5. Omkring 27 pct. placerer sig i RAR-områderne Sjælland og Hovedstaden, mens der er færrest personer, som er bosat i RAR-områderne Fyn, Vestjylland og Bornholm. Blot 10 pct. af den potentielle kontrolgruppe placerer sig i Nordjylland mens størstedelen er placeret i Hovedstaden. Figur 5 afspejler altså, at indsats- og potentiel kontrolgruppe er skævt geografisk fordelt. Dette kan være fordi, at man på udvalgte tidspunkter tildeler en stor gruppe et jobrotationsforløb, hvis kommunen f.eks. opkvalificerer en større gruppe medarbejdere. For at kompensere for at man ikke kan finde matches i egen kommune, indgår kommunens ledighedsprocent som en proxy for adgang til arbejdsmarkedet. Gennemsnitsalderen er nogenlunde ens fordelt for indsats- og potentiel kontrolgruppe på geografisk placering, jf. figur B.2 i bilag.

Figur 5

RAR områder



Anm.: Indsatsgruppen indeholder udelukkende personer, som ikke tidligere har været i et jobrotationsforløb. Personer som tidligere har været i jobrotation optræder hverken i indsatsgruppe eller potentiel kontrolgruppe.

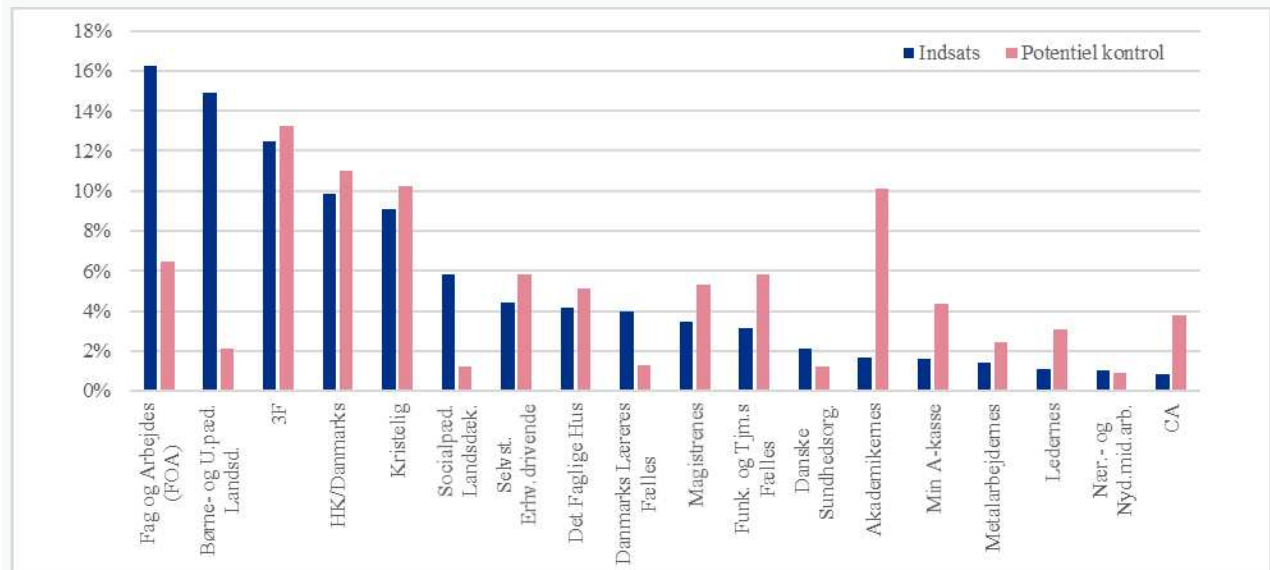
Kilde: DREAM, e-indkomst, og Danmarks Statistiks registre BOERN og UDDA, samt egne beregninger.

4.6. A-kasser

A-kassetilhørsforholdet siger noget om, hvilken branche den ledige har arbejdet i før påbegyndelse af dagpengeforløbet. Fordelingen af A-kasse tilhørsforhold i figur 6 viser, at der er flest medlemmer fra indsatsgruppen organiseret i FOA, BUPL, 3F og HK. De fire A-kasser organiserer omkring halvdelen af indsatsgruppen. Personer fra den potentielle kontrolgruppe er mest organiseret i 3F, HK, Akademikernes A-kasse og Kristelig fagforening. At en tredjedel af indsatsgruppen er organiseret i FOA og BUPL, hvor kun 8 pct. af indsatsgruppen er organiseret, kan have indflydelse på beskæftigelseseffekterne af jobrotation, hvis indsatspersonerne arbejder i brancher, hvor det er lettere at finde arbejde. Der bør derfor kontrolleres for a-kasse i effektanalysen.

Figur 6

A-kasse fordeling



Anm.: Indsatsgruppen indeholder udelukkende personer, som ikke tidligere har været i et jobrotationsforløb. Personer som tidligere har været i jobrotation optræder hverken i indsatsgruppe eller potentiel kontrolgruppe.

Kilde: DREAM, e-indkomst, og Danmarks Statistiks registre BOERN og UDDA, samt egne beregninger.

4.7. Sammenfatning af den beskrivende analyse

Sammenfattende kan det ud fra den beskrivende statistik konkluderes, at indsatsgruppen afviger fra den potentielle kontrolgruppe på flere områder, som det er nødvendigt at kontrollere for i den endelige udvælgelse af kontrolgruppen. Indsatsgruppen består bl.a. af langt flere kvinder, flere med dansk herkomst og en større andel har børn. Derudover er der flere i indsatsgruppen med en historik i offentlige virksomhedsrettede tilbud og færre i private sammenlignet med den potentielle kontrolgruppe. Geografisk placerer langt størstedelen af indsatsgruppen sig i Nordjylland, mens størstedelen blandt den potentielle kontrolgruppe placerer sig i hovedstadsområdet. A-kassefordelingen er også skæv på de to grupper, og så er der en lille overvægt af erhvervsuddannede i indsatsgruppen. I de første seks måneder af deres dagpengeforløb, har indsats- og kontrolgruppen nogenlunde den samme mængde aktivering, men af lidt forskellig type. De to grupper har dog samme aldersfordeling, og når man ser tilbage forud for indplacering i dagpengeforløbet, har de to grupper gennemsnitligt været lige lang tid i beskæftigelse, uddannelse eller modtaget andre ydelser.

5. Resultater af effektevaluering

I dette afsnit fremgår resultaterne af jobrotationsvikariatets effekt på beskæftigelsesgraden hhv. et ½, 1, 1½ og 2 år efter påbegyndelse af indsatsforløbet. Der fremstilles både samlede resultater, samt resultater fordelt på en række undergrupper, for at undersøge, om jobrotationsordningen er særligt gavnlig for nogle grupper af ledige. Resultaterne viser, at jobrotationsordningen generelt øger beskæftigelsen.

Jobrotationsforløb medfører, som de fleste andre aktiver indsats, en fastholdelse i ledighed på kort sigt (inden for det første halve år), men halvandet år efter forløbet start har indsatsgruppen en højere beskæftigelsesgrad end kontrolgruppen. Det indikerer, at der er en positiv programeffekt, som er stigende over den toårige periode, der evalueres. Det betyder at det (forventede) positive udbytte af at være jobrotationsvikar (programeffekten) overstiger den negative effekt af at blive fastholdt i indsatsen (fastholdelseseffekten) mellem et år og halvandet

år efter forløbets start. Det er vigtigt at sammenholde begge effekter for at finde den samlede effekt af jobrotationsforløbet (nettoeffekten). I det følgende gennemgås resultaterne samlet og fordelt på en række undergrupper.

5.1 Jobrotation øger beskæftigelsen over tid

Resultaterne af analysen fremgår af tabel 4, hvor det ses, at beskæftigelsesgraden stiger mere over tid for indsatsgruppen sammenlignet med kontrolgruppen. Det betyder, at et jobrotationsvikarforløb samlet set øger beskæftigelsen for dagpengemodtagere.

I den første periode på et halvt år lige efter start i jobrotation fastholdes vikarerne i ledighed, hvorfor beskæftigelsesgraden er 8,1 pct. -point signifikant *lavere* for indsatsgruppen end for kontrolgruppen. Da et gennemsnitligt jobrotationsforløb varer knap 17 uger, er det forventeligt med en vis fastholdelse, og den negative nettoeffekt er således ikke overraskende. Efter et år er der dog indikationer på, at der er en positiv programeffekt af jobrotationsforløbet, som har indhentet fastholdelsen af indsatsen. Beskæftigelsesgraden for indsatsgruppen er 1,2 pct.-point højere end for kontrolgruppen, men differencen er ikke signifikant på et 5 pct. signifikansniveau. Nettoeffekten er dog signifikant positiv efter halvandet år, hvor beskæftigelsesgraden er 4 pct.-point signifikant *højere* for indsatsgruppen, og to år efter er beskæftigelsesgraden 4,9 pct.-point signifikant højere for indsatsgruppen.⁵ Der er altså positive signifikante netto-beskæftigelseeffekter af et jobrotationsforløb fra halvandet år og op til mindst to år efter indsatsens start. De positive effekter svarer til 3 uger gennemsnitlig merbeskæftigelse inden for halvandet år og knap 5 uger inden for to år.

Tabel 4

Gennemsnitlig beskæftigelsesgrad (akkumuleret)

| | ½ år | 1 år | 1½ år | 2 år |
|--------------------|----------------------|-------------------|---------------------|---------------------|
| Beskæftigelsesgrad | -0,081*** (0,006) | 0,012* (0,007) | 0,040*** (0,007) | 0,049*** (0,007) |

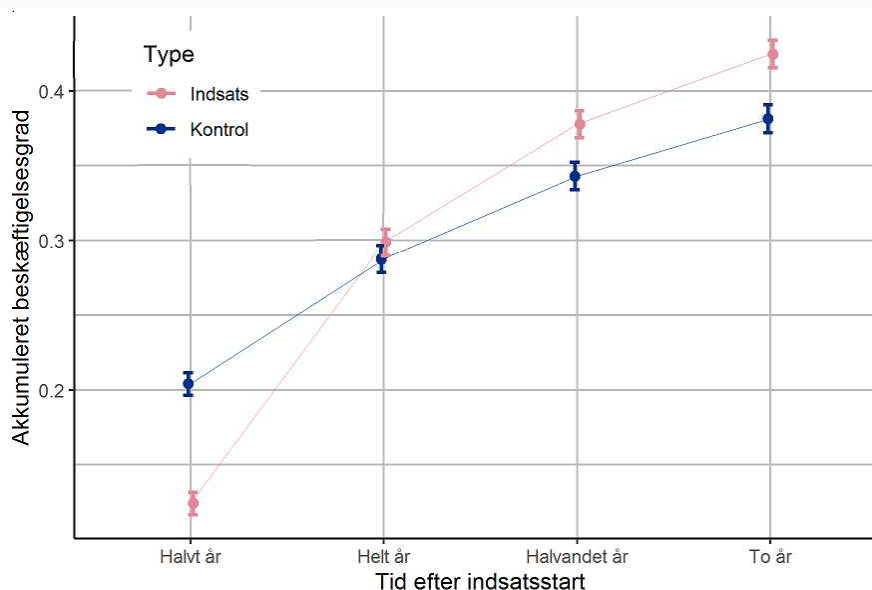
Anm.: Indsatsgruppen indeholder udelukkende personer, som ikke tidligere har været i et jobrotationsforløb. Personer som tidligere har været i jobrotation optræder hverken i indsatsgruppe eller potentiel kontrolgruppe. * angiver 10 pct. signifikans niveau, ** angiver 5 pct. signifikans niveau, *** angiver 1 pct. signifikans niveau. Standardfejlen er clusteret på id-nummer, da en kontrol kan være kontrolpersoner for flere indsatspersoner, og er angivet i parentes. Antal observationer: 9.028.
Kilde: DREAM, e-indkomst, og Danmarks Statistiks registre BOERN og UDDA, samt egne beregninger.

For at illustrere effekternes størrelse, viser figur 7 beskæftigelsesgraden for hhv. indsats- og kontrolgruppen i perioder over ½, 1, 1½ og 2 år efter indsatsstart. Estimerne er omgivet af konfidensintervaller. Både indsats- og kontrolgruppens beskæftigelsesgrad stiger, men som allerede beskrevet stiger beskæftigelsesgraden mere for jobrotationsvikarerne.

⁵ I Bilag 6 præsenteres også resultater 2 ½ år fra indsatsstart. Her er forskellen 5,8 pct. Det er ikke overraskende at den positive effekt vokser en smule, da den indledende fastholdelseeffekts betydning er relativt mindre over en længere tidshorizont.

Figur 7

Akkumuleret beskæftigelsesgrad for indsats- og kontrolgruppen i tid efter indsatsstart



Anm.: Indsatsgruppen indeholder udelukkende personer, som ikke tidligere har været i et jobrotationsforløb. Personer som tidligere har været i jobrotation optræder hverken i indsatsgruppe eller potentiel kontrolgruppe. Beskæftigelsesgraden for kontrolgruppen er et gennemsnit for hele gruppen og er udregnet som antal uger i beskæftigelse ud af det samlede antal uger i tidsperioden. Tidsperioderne er hhv. et halvt år, et år, halvandet år og to år efter den uge indsatspersonen starter i jobrotation. Beskæftigelsesgraden for indsatsgruppen er udregnet som kontrolgruppens beskæftigelsesgrad tillagt den estimerede effekt af at være jobrotationsvikar. De angivne konfidensintervaller om estimererne er på 95 pct. niveau.

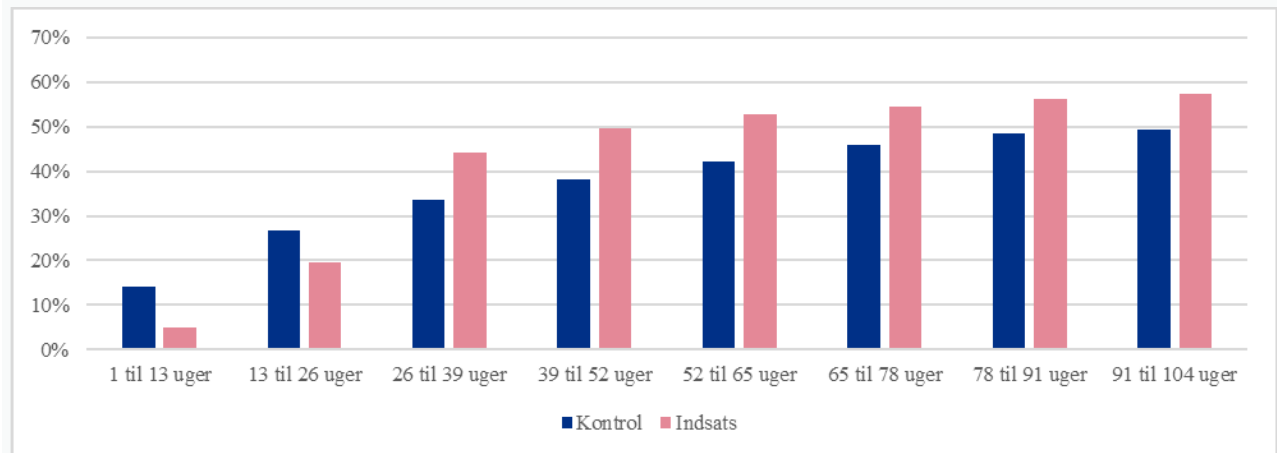
Kilde: DREAM, e-indkomst, og Danmarks Statistiks registre BOERN og UDDA, samt egne beregninger.

For at få et øget indblik i eventuelle fastholdelses- og programeffekter af jobrotation, vises i figur 8 deskriptive beskæftigelsesgrader for indsats- og kontrolgruppen inden for kvartalsvise intervaller (ikke akkumuleret)⁶. Det ses af figuren, at der er tydelige indikationer på en fastholdelseeffekt inden for de første 26 uger, og ligeledes indikationer på at der er en positiv programeffekt, som træder ind allerede mellem 26 og 39 uger efter jobrotationsforløbet start i gennemsnit. I alle efterfølgende intervaller, er der en højere beskæftigelsesgrad for indsatsgruppen, om end differencen mellem indsats- og kontrolgruppe bliver mindre over tid.

⁶ Med deskriptiv refereres til, at det ikke er testet hvorvidt forskellen er signifikant forskellig mellem de to grupper.

Figur 8

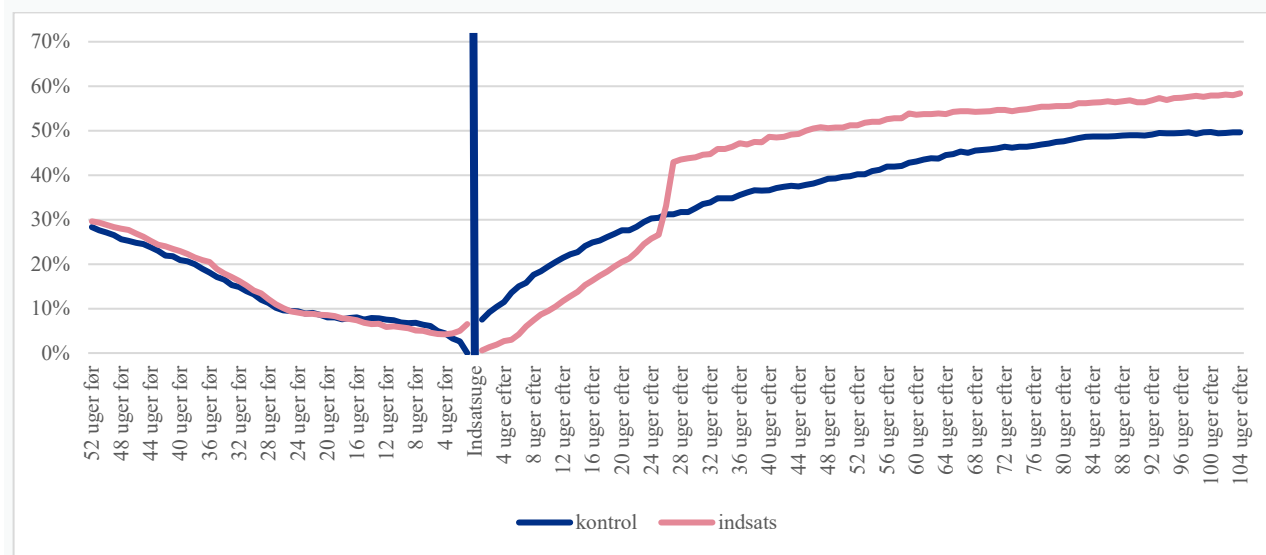
Beskæftigelsesgraden for indsats- og kontrolgruppen opdelt på intervaller



Anm.: Indsatsgruppen indeholder udelukkende personer, som ikke tidligere har været i et jobrotationsforløb. Personer som tidligere har været i jobrotation optræder hverken i indsatsgruppe eller potentiel kontrolgruppe. Søjlerne angiver beskæftigelsesgraden for kontrol- og indsatsgruppen i kvartalsvise intervaller for det matchede datasæt.

Kilde: DREAM, e-indkomst, og Danmarks Statistiks registre BOERN og UDDA, samt egne beregninger.

En tredje måde at få indblik i jobrotationsvikarers beskæftigelse sammenlignet med kontrolgruppens er ved at sammenligne de to gruppers beskæftigelsesfrekvens, hvilket er gjort i figur 9. Figuren viser andelen i beskæftigelse i den enkelte uge fra jobrotationsforløbet start, fordelt på indsats- og kontrolgruppe. Figuren illustrerer, at de to grupper har en næsten identisk beskæftigelsesfrekvens op til indsatsstarten. Herefter er indsatspersonernes beskæftigelsesfrekvens lavere de første 26 uger, hvorefter der sker en kraftig stigning i andelen af indsatspersoner, der er i beskæftigelse i en given uge, sammenlignet med kontrolgruppen. Det stemmer godt overens med de indikationer der er på positive programeffekter, idet der ses en højere beskæftigelsesgrad for indsatsgruppen sammenlignet med kontrolgruppen, et halvt år til to år efter indsatsen påbegyndes, som illustreret i figur 8.

Figur 9**Beskæftigelsesfrekvenser for indsats- og kontrolgruppe i tidsperioder siden indsatsstart, for den matchede population**

Anm.: Beskæftigelsesfrekvensen måler, hvor stor en andel af populationen, der har beskæftigelse i den pågældende uge, uanset hvor mange timer personen har arbejdet. Kontrolgruppen har en beskæftigelsesfrekvens på nul 1 uge før indsatsstart, da der er betinget på dette i udvælgelsen af kontrolgruppen. Indsatsgruppen indeholder udelukkende personer, som ikke tidligere har været i et jobrotationsforløb. Personer som tidligere har været i jobrotation optræder hverken i indsatsgruppe eller potentiel kontrolgruppe.

Kilde: DREAM, e-indkomst, og Danmarks Statistiks registre BOERN og UDDA, samt egne beregninger.

5.2 Effekter for forskellige undergrupper

For at få indblik i om nogle grupper af ledige har større gavn af jobrotationsordningen end andre, undersøges effekterne separat for forskellige undergrupper. I tabel 5 ses resultaterne af subgruppeanalyserne. Det bør dog bemærkes, at subgruppeanalyser i nogle tilfælde medfører meget små sammenligningsgrupper – og samtidig øges sandsynligheden for at finde såkaldt falsk positive resultater – og resultaterne skal derfor anvendes med forsigtighed.

For alle undergrupper er der en negativ nettoeffekt det første halve år, og for alle grupper er der positive effekter efter halvandet og to år. For nogle undergrupper ser der ud til at være positive beskæftigelseseffekter allerede efter et år: Mænd, personer uden beskæftigelse det seneste år, personer med anden etnisk herkomst end dansk samt langtidsledige. Det er samtidig for disse grupper, at der ses de størst positive effekter af ordningen efter halvandet og to år.

Der findes stor forskel i effekter, når der opdeles på, om personerne har været i beskæftigelse det seneste år, samt om personerne har over et års anciennitet i dagpengesystemet (langtidsledige). Efter halvandet år er effekten 6,1 pct.-point højere for personer, der ikke har været i beskæftigelse og 7,3 pct.-point højere for langtidsledige. Efter to år er effekten 7,3 pct.-point højere for personer, der ikke har været i beskæftigelse, og 8,6 pct.-point højere for langtidsledige. Omregnet til uger, svarer det for gruppen af langtidsledige til mere end 7 ugers merbeskæftigelse to år efter start i jobrotation, samt at personer, der ikke har været i beskæftigelse det seneste år, har ca. 8 ugers merbeskæftigelse to år efter start i jobrotation. Disse resultater tyder på, at der er størst effekt af jobrotationsordningen for dagpengemodtagere, der er langt fra arbejdsmarkedet.

Dagpengemodtagere med anden etnisk herkomst end dansk har større positive beskæftigelseseffekter af indsatsen sammenlignet med etniske danskere, med 13 pct.-point mere beskæftigelse end kontrolgruppen efter

halvandet år og 14,3 pct.-point mere efter to år. Det skal dog bemærkes, at populationen af personer med anden etnisk herkomst er meget lille (993 personer), hvorfor det kan være problematisk at generalisere disse effekter.

Tabel 5

Resultater for forskellige grupper - beskæftigelsesgrader

| | Antal | Andel i jobrotation | Et halvt år | Et år | Halvandet år | To år |
|---|-------|---------------------|----------------------|---------------------|---------------------|---------------------|
| Samlede effekter | | | | | | |
| I alt | | 100 pct. | -0,081*** (0,006) | 0,012* (0,006) | 0,040*** (0,007) | 0,049*** (0,007) |
| Køn | | | | | | |
| Kvinder | 6.540 | 72 pct. | -0,082*** (0,007) | 0,001 (0,008) | 0,027*** (0,008) | 0,036*** (0,009) |
| Mænd | 2488 | 28 pct. | -0,078*** (0,011) | 0,040*** (0,013) | 0,072*** (0,013) | 0,083*** (0,014) |
| Uddannelse | | | | | | |
| Faglært | 6.416 | 71 pct. | -0,083*** (0,007) | 0,011 (0,008) | 0,039*** (0,008) | 0,048*** (0,009) |
| Ufaglært | 2.612 | 29 pct. | -0,078*** (0,011) | 0,011 (0,012) | 0,038*** (0,013) | 0,048*** (0,014) |
| Beskæftigelse seneste år | | | | | | |
| Nej | 3.945 | 44 pct. | -0,052*** (0,008) | 0,032*** (0,010) | 0,061*** (0,010) | 0,073*** (0,011) |
| Ja | 5.083 | 56 pct. | -0,106*** (0,008) | -0,007 (0,009) | 0,020** (0,009) | 0,027*** (0,009) |
| Andet virksomhedsrettet tilbud | | | | | | |
| Nej | 5.070 | 57 pct. | -0,089*** (0,008) | 0,001 (0,009) | 0,029*** (0,009) | 0,039*** (0,010) |
| Ja | 3.938 | 43 pct. | -0,069*** (0,009) | 0,027*** (0,010) | 0,054*** (0,011) | 0,062*** (0,011) |
| Herkomst | | | | | | |
| Anden | 960 | 11 pct. | -0,011 (0,016) | 0,100*** (0,019) | 0,130*** (0,021) | 0,143*** (0,021) |
| Dansk | 8.068 | 89 pct. | -0,088*** (0,006) | 0,002 (0,007) | 0,030*** (0,008) | 0,038*** (0,008) |
| Anciennitet i dagpenge | | | | | | |
| Ledig i mindre end et år | 5.436 | 60 pct. | -0,093*** (0,008) | -0,004 (0,009) | 0,020** (0,009) | 0,028*** (0,009) |
| Ledig mere end et år | 3.592 | 40 pct. | -0,061*** (0,009) | 0,038*** (0,010) | 0,073*** (0,011) | 0,086*** (0,011) |
| Privat eller offentlig jobrotation | | | | | | |
| Offentlig | 6.570 | 73 pct. | -0,082*** (0,007) | 0,001 (0,008) | 0,025*** (0,008) | 0,032*** (0,008) |
| Privat | 2.458 | 27 pct. | -0,080*** (0,011) | 0,043*** (0,013) | 0,085*** (0,014) | 0,101*** (0,014) |

Anm.: * angiver 10 pct. signifikans niveau, ** angiver 5 pct. signifikans niveau, *** angiver 1 pct. signifikans niveau. Standardfejl er clusteret på id-nummer, da en kontrol kan være kontrolpersoner for flere indsatspersoner og er angivet i parentes. Samlet antal observationer: 9.028. Anm.: Indsatsgruppen indeholder udelukkende personer, som ikke tidligere har været i et jobrotationsforløb. Personer som tidligere har været i jobrotation optræder hverken i indsatsgruppe eller potentiel kontrolgruppe.
Kilde: DREAM, e-indkomst, og Danmarks Statistiks registre BOERN og UDDA, samt egne beregninger

Litteraturliste

Card, D., Kluve, J. & Weber, A. (2018), "What Works? A Meta Analysis of Recent Active Labor Market Program Evaluations", *Journal of the European Economic Association*, Volume 16, Issue 3, 894–931.

Normand, S. L. T., Landrum, M. B., Guadagnoli, E., Ayanian, J. Z., Ryan, T. J., Cleary, P. D. and McNeil, B. J (2001), "Validating recommendations for coronary angiography following an acute myocardial infarction in the elderly: A matched analysis using propensity scores", *Journal of Clinical Epidemiology*, 54: 387–398.

Paul R. Rosenbaum, Donald B. Rubin (1983), "The central role of the propensity score in observational studies for causal effects", *Biometrika*, Volume 70, Issue 1, Pages 41–55.

Rosholm, M., & Svarer, M. (2011). Effekter af virksomhedsrettet aktivering i den aktive arbejdsmarkedspolitik. *SFI (2015) Ressourceforløb-Koordinerende sagsbehandlere og borgeres erfaringer. København.*

Sørensen, K. & Nielsen Arendt, J. (2014), "Effekter af ansættelse som jobrotationsvikar", KORA - Det Nationale Institut for Kommuners og Regioners Analyse og Forskning.

Bilag 1: Seneste ændringer af ordningen

De seneste år er der foretaget flere ændringer af jobrotationsordningen. Med vedtagelse af finansloven for 2019, blev den tidligere særlige pulje til jobrotation for personer med videregående uddannelser omlagt til en lovbunden bevilling i lighed med den eksisterende ordinære jobrotationsordning.

Med *Aftale om en forenklet beskæftigelsesindsats* fra august 2018 blev det aftalt, at jobrotationsordningen skulle udvides til flere ledige, herunder personer i ressourceforløb og sygedagpengemodtagere, som ikke er i et ansættelsesforhold. Ændringerne trådte i kraft den 1. januar 2020.

Med *Aftale om opkvalificering* fra november 2019 til og med 2020 blev der etableret en midlertidig pulje, så medarbejdere, der er 25 år og har mindst to års relevant erhvervs erfaring (såkaldte euvl'ere), kan tage en erhvervsuddannelse som en del af et jobrotationsforløb. Med *Aftale om styrket opkvalificering* fra juni 2020 videreføres denne mulighed som forsøg fra 1. januar 2021 til og med 31. december 2022.

Bilag 2: Metode og definitioner i analysen

Der belyses en treårig periode 2015-2017, fra målretningsinitiativerne igangsættes til ordningen igen ændres i 2018. Der indgår kun dagpengemodtagere i analysen. I denne periode er der i alt 6.357 personer, som indgår i et jobrotationsforløb, og denne gruppe betegnes indsatsgruppen⁷.

Potentiel kontrolgruppe

Som sammenligningsgrundlag i den beskrivende del af analysen udvælges en *potentiel kontrolgruppe*, som vil være grundlaget for den endelige kontrolgruppe til effektmålingen. Udvalgte personer skal have følgende karakteristika til fælles med indsatsgruppen for at indgå i den potentielle kontrolgruppe. Disse fire kriterier er yderligere illustreret i figur B.1.:

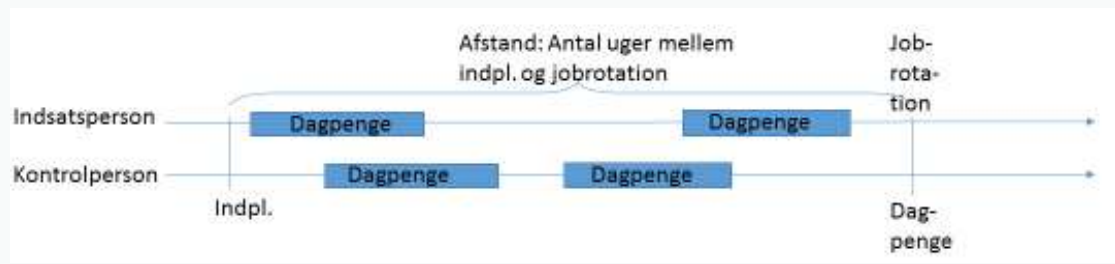
- Den potentielle kontrolgruppe skal have modtaget dagpenge i perioden 2015-2017, så de kan kobles med indsatspersoner i dette tidsrum.
- Indplaceringstidspunktet ligger i samme kvartal i samme år for indsats- og potentiel kontrolperson for at sikre, at de har haft nogenlunde samme forløb op til evalueringstidspunktet.
- Personerne i indsats- og potentiel kontrolgruppe har samme tidsrum mellem indplaceringsdato og tidspunktet for indsatspersonens forløb i jobrotation – kontrolperson *skal* være i dagpenge på dette tidspunkt, men må ikke være i aktivering. Se *Afstand* på figur B.1.
- Personerne i indsats- og potentiel kontrolgruppe har samme anciennitet i dagpenge i tidsrummet mellem indplaceringsdato og startmåned for indsatspersonens forløb i jobrotation, illustreret med lige lange perioder i dagpenge i figur B.1.

Efter at have betinget på disse krav, udgør den potentielle kontrolgruppe 144.513 personer. Som man kan se i figur B.1 har indsats- og kontrolperson ikke nødvendigvis identiske forløb, men variabelen, *Afstand*, kombineret med anciennitet gør, at der tages højde for sæsonudsving.

⁷ For at sikre, at gruppen kun består af dagpengemodtagere, betinges der på, at personerne har en indplaceringsdato forud for forløbet – det har kun dagpengemodtagere -, at de ikke har modtaget kontanthjælp et halvt år forud for jobrotation, samt at de har modtaget dagpenge i minimum seks måneder, som reglerne foreskriver.

Figur B.1

Potentiel kontrolperson som matches en indsatsperson



Kilde: Egen illustration. Forløb behøver ikke have identisk indplaceringsdato, som eksemplet illustrerer, blot være indplaceret i samme år og kvartal.

Endelig kontrolgruppe

Den endelige kontrolgruppe udvælges fra den potentielle kontrolgruppe på baggrund af den beskrivende statistik. Karakteristika, som der matches på, kan ses i bilag 3, i tabel B.3.

Hvad der anvendes i praksis

- Matchingen løses ved brug af pakken MatchIt i R Studio.
- Personer matches på baggrund af distancen mellem deres propensity score. Denne findes ved brug af Nearest Neighbour algoritmen.
- Hvor tæt propensity scores må ligge på hinanden, kan betinges ved brug af parameteren Caliper. Caliper er i Nearest Neighbor defineret, som en andel af standardafvigelsen af propensity score'en. Der justeres på denne parameter, så den tager hhv. værdierne 0, 0,1 og 0,2 i denne analyse.
- Der anvendes Ratio = 1, så hver indsatsperson kun matches med én kontrolperson. Én kontrolperson, kan godt være match til flere indsatspersoner. Der anvendes derfor clustered standardfejl på id-nummer.

Bilag 3: Yderligere beskrivende tabeller

Nedenfor præsenteres yderligere information om jobrotations-vikarerne og tabeller, hvor vikarerne sammenlignes med den potentielle kontrolgruppe.

Branche i jobrotation

Tabel B.1 viser fordelingen i forskellige brancher, og fordelt på private og offentlige jobrotationsforløb. Det mest almindelige forløb er i branchen *Offentlig administration, undervisning og sundhed*, hvor de fleste forløb foregår i offentligt regi. Det mest almindelige forløb i privat regi foregår i branchen: Handel og transport mv.

Tabel B.1

Brancher for jobrotationsforløb

| | Antal i alt | Andel i alt | Antal privat | Antal offentlige |
|---|-------------|-------------|--------------|------------------|
| Offentlig administration, undervisning og sundhed | 4.445 | 70 pct. | 132 | 4313 |
| Handel og transport mv. | 747 | 12 pct. | 701 | 45 |

| | Antal i alt | Andel i alt | Antal privat | Antal offentlige |
|---|-------------|-------------|--------------|------------------|
| Industri, råstofudvinding og forsyningsvirksomhed | 363 | 6 pct. | 329 | 34 |
| Erhvervsservice | 344 | 5 pct. | 118 | 126 |
| Kultur, fritid og anden service | 150 | 2 pct. | 82 | 68 |
| Bygge og anlæg | 120 | 2 pct. | >115 | . |
| Ejendomshandel og udlejning | 24 | 0 pct. | 20 | 4 |
| Landbrug, skov og fiskeri | 10 | 0 pct. | 11 | 0 |
| Information og kommunikation | 6 | 0 pct. | 6 | 0 |
| Finansiering og forsikring | - | - | - | . |
| Uoplyst | 19 | 0 pct. | . | . |

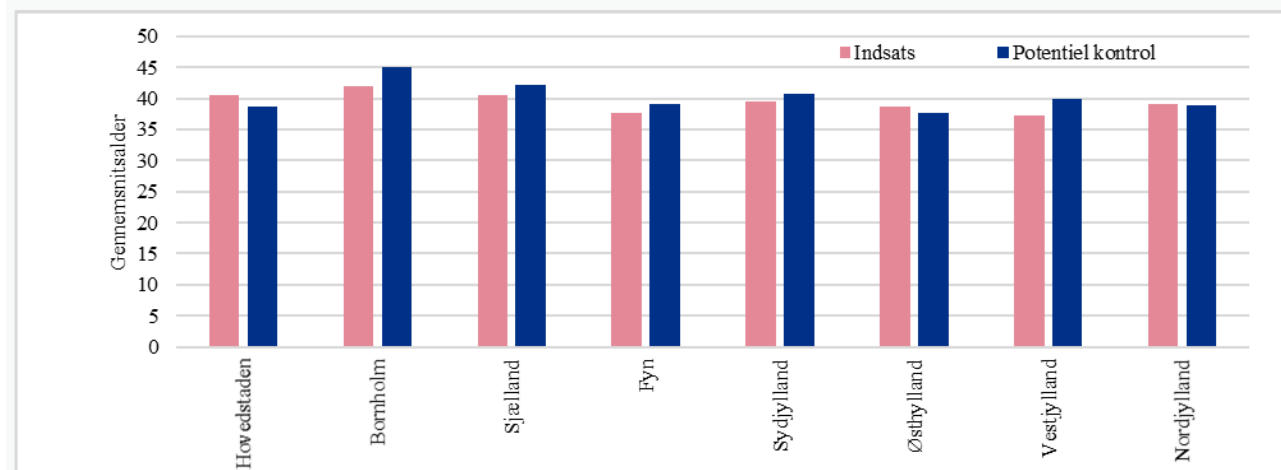
Anm.: Indsatsgruppen indeholder udelukkende personer, som indgår i et jobrotationsforløb i 2015-2017 og som ikke tidligere har været i et jobrotationsforløb. Personer som tidligere har været i jobrotation optræder hverken i indsatsgruppe eller potentiel kontrolgruppe. – angiver at der er mindre end 3 observationer.

Kilde: DREAM, e-indkomst, og Danmarks Statistiks registre BOERN og UDDA, samt egne beregninger.

Aldersfordeling på RAR-områder

Figur B.2

Gennemsnitsalder fordelt på RAR områder



Anm.: Indsatsgruppen indeholder udelukkende personer, som indgår i et jobrotationsforløb i 2015-2017 og som ikke tidligere har været i et jobrotationsforløb. Personer som tidligere har været i et jobrotationsforløb optræder hverken i indsats eller potentiel kontrolgruppe.

Kilde: DREAM, e-indkomst, og Danmarks Statistiks registre BOERN og UDDA, samt egne beregninger.

Bilag 4: Uddybning af metode

Først foretages matchingen for finde en egnet kontrolgruppe til indsatsgruppen. De forskellige modeller, der er undersøgt, er listet i tabel B.3 i bilag 5. Den endelige model er markeret med fed.

Når matchingen er lykkedes, udføres en lineær regression for hvert af udfaldsmålene (beskæftigelsesgrader for ½, 1, 1½ og 2 år). Effekten er forskellen mellem indsats- og kontrolgruppen for de forskellige udfaldsmål. Med OLS testes, om forskellen er signifikant, dvs. om den er forskellig fra nul. Vi er derfor interesserede i fortegnet og størrelsen af koefficienten for indsats for hver af de 4 regressioner, og om denne er signifikant på minimum et 5 pct. signifikans niveau.

Den matchede population består af indsatsgruppen og den endelige kontrolgruppe. Hver indsatsperson er matchet med én kontrolperson og gruppen består samlet af 9.028 personer, 4.514 personer i indsatsgruppe og 4.514 personer i kontrolgruppen. Dette betyder, at 1.943 indsatspersoner i den endelige model *ikke* er blevet matchet, fordi der ikke fandtes en kontrolperson, som havde de samme karakteristika som indsatspersonen. Disse personer ekskluderes fra analysen. Indsats- og kontrolgruppen afviger fra hinanden på især geografisk placering, forældrestatus, køn, tidligere virksomhedsrettet tilbud, A-kasse tilhørsforhold og herkomst. Til at undersøge om de to grupper er ens, udføres en række balancetest, som er listet i tabel B.2, i bilag 5.

Bilag 5: Robusthed af resultater

Balancetest

For at vurdere om den endelige matching lykkedes, laves tests for om det matchede data er balanceret på kontrolvariablene. Balancetesten består i at udregne forskellen mellem den standardiserede middelværdi (SMD) for alle kontrolvariable for hhv. indsats- og kontrolgruppen. I litteraturen er der bred enighed om at matchingen har bestået balancetesten, hvis SMD ikke overstiger 0,1 for samtlige variable (Normand et. al., 2001).

Det matchede datasæt er balanceret på alle kontrolvariable bortset fra andelen af personerne, der bor i RAR-området Nordjylland, Sjælland samt Hovedstaden, hvor meget personerne har været i aktivering 6 mdr. op til indsatsstart (med en difference på lidt over 1 uge) samt andelen der har indgået i vejledning og opkvalificering. Indsatsgruppen er altså i højere grad bosat i RAR Nordjylland (29 pct. af indsatsgruppen mod 13 pct. af kontrolgruppen), mens kontrolgruppen i lidt højere grad er bosat på Sjælland (16 pct. af kontrolgruppen mod 11 pct. af indsatsgruppen) og endelig er indsatsgruppen i mindre grad bosiddende i Hovedstaden (15 pct. mod 24 pct.). Samtidig er den gennemsnitlige længde af aktivering 6 mdr. op til indsatsstart lidt højere for indsatsgruppen (5,6 uger mod 4,35 uger), ligesom andelen i vejledning og opkvalificering er lidt højere for indsatsgruppen (32 pct. mod 26 pct.). For alle andre variable ligger forskellen mellem den standardiserede middelværdi mellem de to grupper under 0,1.

Tabel B.2

Balance af den matchede population

| | Kontrolgruppe | Indsatsgruppe | SMD |
|--|---------------|---------------|---------|
| Antal observationer | 4.12 | 4.512 | |
| Køn | 0,28 (0,45) | 0,28 (0,45) | < 0,001 |
| Alder | 41.05 (13.04) | 39.76 (12.17) | 0,102 |
| Forældrestatus | 0,38 (0,49) | 0,41 (0,49) | 0,058 |
| Gift | 0,40 (0,49) | 0,39 (0,49) | 0,034 |
| Akademikernes A-kasse, BUPL og Magistrenes | 0,07 (0,25) | 0,07 (0,26) | 0,010 |
| BUPL, Social Pæd., og lærernes A-kasse | 0,20 (0,40) | 0,20 (0,40) | < 0,001 |
| FOA | 0,13 (0,34) | 0,13 (0,34) | < 0,001 |
| 3F | 0,11 (0,31) | 0,13 (0,34) | 0,062 |
| HK | 0,10 (0,30) | 0,12 (0,32) | 0,059 |
| Kristelig A-kasse | 0,08 (0,27) | 0,10 (0,30) | 0,081 |

| | Kontrolgruppe | Indsatsgruppe | SMD |
|--|---------------|---------------|---------|
| Selvstændige erhvervsdrivende | 0,04 (0,21) | 0,05 (0,22) | 0,030 |
| RAR Nordjylland | 0,13 (0,33) | 0,29 (0,45) | 0,399 |
| RAR Vestjylland | 0,06 (0,24) | 0,06 (0,25) | 0,007 |
| RAR Østjylland | 0,17 (0,38) | 0,19 (0,40) | 0,053 |
| RAR Sydjylland | 0,14 (0,34) | 0,13 (0,33) | 0,029 |
| RAR Fyn | 0,09 (0,29) | 0,07 (0,26) | 0,067 |
| RAR Sjælland | 0,16 (0,37) | 0,11 (0,31) | 0,147 |
| RAR Bornholm | 0,01 (0,07) | 0,00 (0,04) | 0,072 |
| RAR Hovedstaden | 0,24 (0,43) | 0,15 (0,35) | 0,249 |
| Ledighedsrate | 0,03 (0,01) | 0,03 (0,01) | 0,053 |
| Dummy hvis manglede kommunal ledighedstal* | 0,00 (0,02) | 0,00 (0,00) | 0,030 |
| Grunduddannelse | 0,29 (0,45) | 0,29 (0,45) | 0,014 |
| Bachelor uddannelse | 0,28 (0,45) | 0,26 (0,44) | 0,033 |
| Længerevarende uddannelse | 0,06 (0,23) | 0,05 (0,21) | 0,040 |
| Herkomst | 0,89 (0,31) | 0,89 (0,31) | < 0,001 |
| Aktivering i uge 1 | 0,00 (0,00) | 0,00 (0,00) | < 0,001 |
| Aktivering op til indsats | 4,35 (4,88) | 5,60 (6,08) | 0,226 |
| Beskæftigelse op til indsats | 1,63 (3,85) | 1,63 (3,73) | < 0,001 |
| Vejledning og opkvalificering | 0,26 (0,44) | 0,32 (0,47) | 0,123 |
| Virksomhedsrettet tilbud | 0,44 (0,50) | 0,44 (0,50) | < 0,001 |
| Aktivering siden indplacering | 0,87 (0,33) | 0,88 (0,32) | 0,026 |

Anm.: Dummy for manglende ledighedstal indgår for at tage højde for de kommuner, hvor der mangler ledighedsprocenter. SMD står for differencen i den standardiserede middelværdi mellem indsats- og kontrolgruppen.

Kilde: DREAM, e-indkomst, og Danmarks Statistiks registre BOERN og UDDA, samt egne beregninger.

I tabel B.3 er præsenteret resultaterne af de forskellige modeller, der er kørt. Det fremgår hvor mange observationer den endelige population består af, hvilke variable der ikke balancerer samt beskæftigelseseffekterne af jobrotationsforløbet. Generelt er der en afvejning mellem en tilstrækkeligt balanceret population og en tilstrækkeligt stor population. I de forskellige modeller har vi særligt forsøgt at tage højde for de variable, der ikke balancerer mellem indsats- og kontrolgruppen; A-kasse fordeling, geografisk placering, vejledning og opkvalificering samt antal uger i aktivering.

Afvigelsen i kategorien RAR Nordjylland kan potentielt betyde, at indsats- og kontrolpersonerne står overfor to forskellige typer arbejdsmarked, hvilket kan drive effekterne af indsatspersonernes beskæftigelse. Dette undersøges ved at køre en model, hvor der matches eksakt på RAR Nordjylland. Dette er gjort i model 3, se tabel B.3. Det ses, at resultaterne er næsten ens, når der matches eksakt på RAR Nordjylland. Derudover er der i matchingen inkluderet en variabel for den kommunale ledighedsprocent. Da denne variabel balancerer (se tabel B.2), tages der til dels højde for, at personerne står over for det samme type arbejdsmarked. Tidligere aktivering kan også spille en rolle for effekterne. Dette undersøges ved at matche eksakt om personerne har modtaget aktivering af typen vejledning og opkvalificering (model 5).

Den endelige model (afrapporteret i analysen) er valgt ud fra at kunne beholde flest mulige observationer og stadig have et rimeligt balanceret datasæt, samt at effekterne på beskæftigelsesgraden ikke afviger markant fra et gennemsnit af de effekter vi finder ved at bruge forskellige modeller. Da a-kasse tilhørsforhold kan have central betydning – da det siger noget om, hvilket branche personerne arbejder i – har vi i den endelige model

matchet eksakt på A-kasse gruppe 2 samt gruppe 3. Derudover matches eksakt på køn, virksomhedsrettet tilbud, herkomst samt aktivering i uge 1.

Tabel B.3

Robusthed: Sammenligning af forskellige modeller

| Hyper-parametre | Variable der matches exact på | Antal observationer efter matching | Ubalancerede variable | Effekt af jobrotation på beskæftigelsesgrad |
|-----------------|--|------------------------------------|---|--|
| Model 1 | Virksomhedsrettet tilbud, Køn, Aktivering i uge 1, Herkomst | 10,702 obs. | A-kasse gruppe 2, RAR Nordjylland, Bachelor uddannelse, Antal uger i aktivering op til indsats, Vejledning og opkvalificering | Et halvt år: -0,082*** Et år: 0,015** Halvandet år: 0,043*** To år: 0,054*** |
| Model 2 | Caliper=0,1 Virksomhedsrettet tilbud, Køn, Aktivering i uge 1, Herkomst | 5.392 obs. | A-kasse gruppe 2, RAR Nordjylland, Antal uger i aktivering op til indsats, | Et halvt år: -0,077*** Et år: 0,023*** Halvandet år: 0,054*** To år: 0,064*** |
| Model 3 | Virksomhedsrettet tilbud, Køn, Aktivering i uge 1, Herkomst, akasse-gruppering | 7.652 obs. | RAR Nordjylland, RAR Sjælland, Antal uger i aktivering op til indsats, | Et halvt år: -0,076** Et år: 0,02** Halvandet år: 0,047*** To år: 0,056*** |
| Model 4 | Virksomhedsrettet tilbud, Køn, Aktivering i uge 1, Herkomst, RAR Nordjylland, A-kasse gruppe 2, A-kasse gruppe 3 | 7.916 obs. | RAR Sjælland, Antal uger i aktivering op til indsats, Vejledning og opkvalificering | Et halvt år: -0,08** Et år: 0,015** Halvandet år: 0,04*** To år: 0,05*** |
| Model 5 | A-kasse gruppe 2, A-kasse gruppe 3, Virksomhedsrettet tilbud, Køn, Aktivering i uge 1, Herkomst, Vejledning og opkvalificering | 8.138 obs. | RAR Nordjylland, RAR Sjælland | Et halvt år: -0,091*** Et år: 0,006 Halvandet år: 0,034*** To år: 0,044*** |

Anm.: Indsatsgruppen indeholder udelukkende personer, som indgår i et jobrotationsforløb i 2015-2017 og som ikke tidligere har været i et jobrotationsforløb. Personer som tidligere har været i et jobrotationsforløb optræder hverken i indsats eller potentiel kontrolgruppe. * angiver 10 pct. signifikans niveau, ** angiver 5 pct. signifikans niveau, *** angiver 1 pct. signifikans niveau. Standardfejl er clustered på id-nummer, da en kontrol kan være kontrolpersoner for flere indsatspersoner, og er angivet i parentes. Antal uger i aktivering op til indsatsstart er her opdelt i intervaller af: 0 uger, 1-3 uger, 4-6 uger, over 6 uger.

Kilde: DREAM, e-indkomst, og Danmarks Statistiks registre BOERN og UDDA, samt egne beregninger.

Bilag 6: Resultater efter 2 ½ år

I Tabel B6 samt figur B6 afrapporteres resultater for 2 ½ år fra indsatsstart. Som forventeligt, idet fastholdelsen bliver relativt mindre, øges nettoeffekten en smule til 5,8 pct. point.

Tabel B6

Gennemsnitlig beskæftigelsesgrad (akkumuleret)

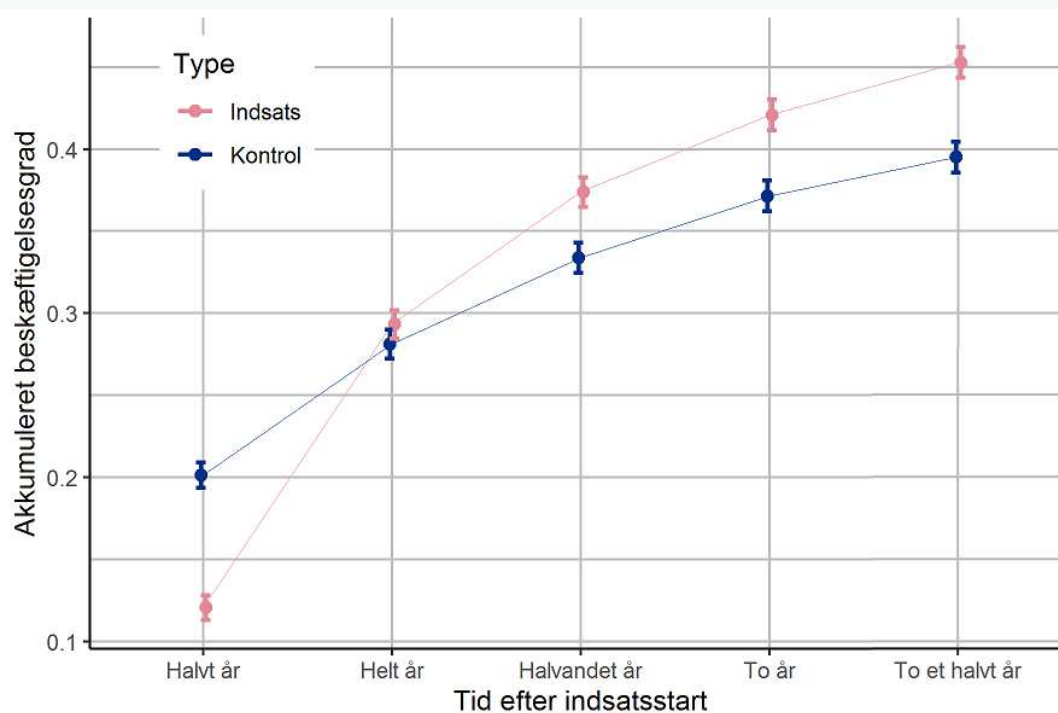
| | ½ år | 1 år | 1½ år | 2 år | 2 ½ år |
|--------------------|----------------------|-------------------|---------------------|---------------------|---------------------|
| Beskæftigelsesgrad | -0,081*** (0,006) | 0,012* (0,006) | 0,040*** (0,007) | 0,049*** (0,007) | 0,058*** (0,007) |

Anm.: Indsatsgruppen indeholder udelukkende personer, som ikke tidligere har været i et jobrotationsforløb. Personer som tidligere har været i jobrotation optræder hverken i indsatsgruppe eller potentiel kontrolgruppe. * angiver 10 pct. signifikans niveau, ** angiver 5 pct. signifikans niveau, *** angiver 1 pct. signifikans niveau. Standardfejl er angivet i parentes. Antal observationer: 9.028.

Kilde: DREAM, e-indkomst, og Danmarks Statistiks registre BOERN og UDDA, samt egne beregninger.

Figur B6

Akkumuleret beskæftigelsesgrad for indsats- og kontrolgruppen i tid efter indsatsstart



Anm.: Indsatsgruppen indeholder udelukkende personer, som ikke tidligere har været i et jobrotationsforløb. Personer som tidligere har været i jobrotation optræder hverken i indsatsgruppe eller potentiel kontrolgruppe. Beskæftigelsesgraden for kontrolgruppen er et gennemsnit for hele gruppen og er udregnet som antal uger i beskæftigelse ud af det samlede antal uger i tidsperioden. Tidsperioderne er hhv. et halvt år, et år, halvandet år og to år efter den uge indsatspersonen starter i jobrotation. Beskæftigelsesgraden for indsatsgruppen er udregnet som kontrolgruppens beskæftigelsesgrad tillagt den estimerede effekt af at være jobrotationsvikar. De angivne konfidensintervaller om estimerne er på 95 pct. niveau.

Kilde: DREAM, e-indkomst, og Danmarks Statistiks registre BOERN og UDDA, samt egne beregninger.