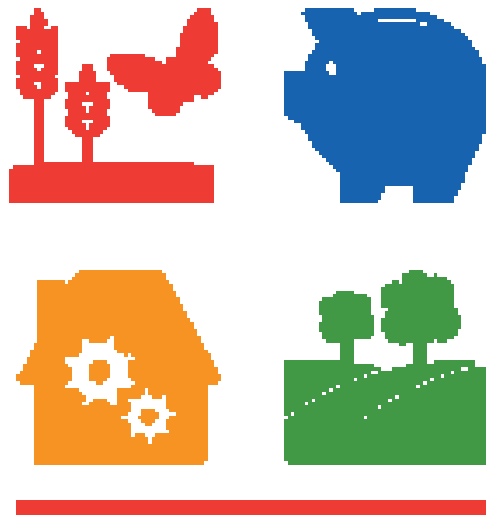


Bilag II

LDP 2020



Handlingsplan for Det nationale landdistriktsnetværk 2014-2020

Handlingsplan for det nationale landdistriktsnetværk 2014-2020

© Miljø og Fødevareministeriet

Miljø og Fødevareministeriet

Slotsholmsgade 12

1216 København K

Tlf.: 33 92 33 01

Fax: 33 14 50 42

fvm@fvm.dk

www.mfvm.dk

Indholdsfortegnelse

Introduktion	4
Organisering	5
Medlemmer	5
Struktur	5
Evaluering	6
Kommunikation	7
Europæiske netværksaktiviteter	7
Innovation	8

Introduktion

Det danske landdistriktsprogram (LDP) 2014-2020 har til formål at støtte udviklingen af landbruget, styrke vækst- og konkurrenceevnen i erhvervet samt styrke natur-, miljø- og klimaindsatsen gennem støtte til både landbrugsmæssige og ikke landbrugsmæssige aktiviteter i landdistrikterne.

Det nationale landdistriktsnetværks (NRN) formål er at øge interessenternes engagement og deltagelse i udviklingen af landdistrikterne, informere om politikken for udvikling af landdistrikterne og finansieringsmulighederne, fremme innovation og samarbejde, samt bidrage til en effektiv gennemførelse af LDP.

For at opnå disse mål skal NRN, som det fremgår af Forordning Nr. 1305/2013 art. 54, udarbejde og gennemføre en handlingsplan, der mindst omfatter følgende aktiviteter, som her er inddelt i tre indsatsområder:

Kommunikation

- I. aktiviteter vedrørende indsamling af eksempler på projekter, der omfatter alle prioriteterne i programmerne for udvikling af landdistrikterne
- II. aktiviteter vedrørende fremme af tematiske og analytiske udvekslinger mellem interessenter inden for landdistriktsudvikling samt deling og formidling af resultater
- V. aktiviteter vedrørende deling og formidling af resultater af overvågning og evaluering
- VI. en kommunikationsplan, herunder PR og oplysninger om programmet for udvikling af landdistrikterne efter aftale med forvaltningsmyndighederne, og informations- og kommunikationsaktiviteter, der tager sigte på en bredere offentlighed

Europæiske netværksaktiviteter

- VII. aktiviteter vedrørende deltagelse i og bidrag til det europæiske netværk for udvikling af landdistrikterne

Innovation

- IV. aktiviteter vedrørende netværk for rådgivere og støttetjenester for innovation

LAG aktiviteterne indgår i alle tre indsatsområder

- III. aktiviteter vedrørende uddannelse og netværk for lokale aktionsgrupper og især teknisk bistand til interterritoriant og tværnationalt samarbejde, fremme af samarbejde blandt lokale aktionsgrupper og søgning efter partnere til den foranstaltning, der er nævnt i artikel 35

Størstedelen af disse aktiviteter fandt allerede sted i forskellige formelle og uformelle netværk under det forrige landdistriktsprogram. Den eneste helt nye aktivitet er indsamling og formidling af best practice. NRN organiseres som en samling af alle de formelle og uformelle netværk, der arbejder med de mål og aktiviteter, der falder under NRN.

De strategiske overvejelser for indsatsområderne og organisering af netværket beskrives i denne handlingsplan. Aktiviteterne beskrives i aktivitetsplanen, der skal opdateres årligt. Handlingsplanen opdateres kun, hvis det vurderes der er behov for det.

Organisering

NRN organiseres som en samling af formelle og uformelle netværk, der arbejder med netværkets mål og aktiviteter. Netværksaktiviteterne faciliteres af de relevante medarbejdere fra NaturErhvervstyrelsen (NAER), Erhvervsstyrelsen (ERST) og Naturstyrelsen (NST) i de fora, hvor aktiviteterne finder sted.

NRN er et åbent netværk, hvor alle aktører, der er involveret i udvikling af landdistrikterne, kan være med. Alle har adgang til information om LDP på hjemmesiden, i medierne og på informationsmøder. Alle kan indgå i dialogen om udmøntningen af programmet ved at svare på høringer. Interessenter er altid velkomne til at tage kontakt, og der startes dialog om alle relevante sager.

Der arbejdes målrettet for at nå specifikke målgrupper i kommunikationsarbejdet, og for at involvere relevante interessenter igennem direkte dialog i formelle og uformelle netværk. Dialogen startede ved den politiske udmøntning af LDP, hvor interessenterne blev inviteret til workshop om udformningen af LDP. Dialogen skal fortsætte gennem hele programperioden. Ud over dialogen i landdistriktsudvalget, tages relevante interessenter løbene med på råd på dialogmøder om presserende sager, telefonisk på medarbejderniveau eller som mødepunkter helt op til direktørniveau.

NRN kobler de netværk, der arbejder med samme typer af aktiviteter, for at undgå isolation og skabe sammenhæng og synergi mellem netværkene. Det skal skabe synergi, nye relationer, fremme innovation og opbygge kompetencer i de forskellige netværk.

Medlemmer

Netværkene i NRN er fleksible, i forhold til aktuelle mål og relevante aktører over tid. Der kan derfor ikke defineres en fast gruppe af medlemmer i de forskellige netværk. De for sagen relevante organisationer, foreninger, vidensinstitutioner og offentlige forvaltninger vil løbene blive inddraget i relevante netværk og aktiviteter.

NRN er et åbent netværk for alle aktører, der er involveret i udvikling af landdistrikterne og som kan være med til at bidrage til realiseringen af netværkets målsætninger.

For at sikre regelmæssig koordinering med og inddragelse af de mest centrale interessenter, bliver Landdistriktsudvalget løbene orienteret og inviteret til at bidrage til netværks- og kommunikationsaktiviteter. Landdistriktsudvalget er sammensat af repræsentanter for en række ministerier, lokale og regionale myndigheder, jordbrugserhvervet, miljøorganisationer, landdistriktsorganisationer og arbejdstagerorganisationer m.fl. Desuden deltager repræsentanter fra EU-Kommissionen.

De lokale aktionsgrupper (LAG) organiseres efter den såkaldte LEADER metode, de anvender en territorial tilgang, hvor de inddrager lokale organisationer, foreninger og myndigheder indenfor et nærmere afgrænset område.

Struktur

Rammerne for NRN fastsættes af en styregruppe, der mødes en gang årligt. I det daglige koordineres arbejdet af en koordinator, der indkalder relevante interessenter og medarbejdere fra NaturErhvervstyrelsen (NAER), Naturstyrelsen (NST) og Erhvervsstyrelsen (ERST) til koordineringsmøder, hvor der erfaringsudveksles, koordineres og konceptudveksles.

Styregruppen

Styregruppen består af en leder fra NAER og en leder fra Erhvervsstyrelsen. Styregruppen mødes en gang årligt og er ansvarlig for at godkende handlingsplan og kommunikationsplan.

Koordinatoren

Koordinatoren er ansvarlig for koordinering af aktiviteterne i NRN, herunder at:

- koordinering og evaluering af netværksaktiviteterne i NRN

- arrangere og indkalde relevante medarbejdere til koordineringsmøder
- koordinere kommunikationsaktiviteterne i NAER
- forberede styregruppemøder
- opdatere handlingsplan og aktivitetsplan, som vedtages af styregruppen og sendes til orientering i overvågningsudvalget
- sikre at overvågningsudvalget bliver orienteret og hørt

Koordineringsmøderne

På koordineringsmøderne koordineres, udvikles og forfines netværkets metoder og koncepter. Arbejdet tager udgangspunkt i faglige input og erfaringsudveksling, og der skabes synergi mellem aktiviteterne i de forskellige netværk

Minimum en gang årligt afholdes et tematisk koordineringsmøde om et aktuelt tema, eksempelvis analyser, innovation, indsamling af best practice, eller hvordan man får mest ud af dialogmøder, konferencer, europæiske netværk. På de tematiske koordineringsmøder deltager de medarbejdere, der arbejder med udførelsen af de aktiviteter, der er på dagsordenen, og relevante interessenter. Der vil typisk deltage medarbejdere fra følgende enheder:

- NAER, EU & Erhvervsudvikling
- NAER, Projektdesign
- NAER, Natur & Jordfordeling
- NAER, Kunder & Kommunikation
- NAER, Miljø & Biodiversitet
- NST
- ERST Ad hoc medlemmer, herunder relevante interessenter

Derudover holdes der koordineringsmøder for kommunikationsarbejdet i NAER efter behov. Her mødes de kommunikationsansvarlige i NAER og repræsentanter fra Kunder & Kommunikation og koordinerer og udvikler kommunikationsindsatsen. ERST koordinerer ligeledes kommunikationsaktiviteterne for LAG løbende.

Ansvarlige

Netværksaktiviteterne faciliteres af de relevante medarbejdere fra NAER, NST og ERST i de fora, hvor aktiviteterne finder sted.

NAER er som hovedansvarlig for forvaltningen af LDP, projektholder og varetager koordinatorfunktionen. NAER er ansvarlig for alle netværks- og kommunikationsaktiviteter, bortset fra LAG aktiviteterne. NAER bruger cirka 4 årsværk på NRN aktiviteter og koordinering.

NST bidrager til netværks- og kommunikationsaktiviteterne for de ordninger, der hører til deres ressortområde.

ERST har det overordnede ansvar for de lokale aktionsgrupper. LAG Sekretariatets Netværkscenter forestår, som ansvarlig for policyudvikling, gennemførelse og forvaltning af netværks- og kommunikationsaktiviteter for at understøtte indsatsen rettet mod landdistrikter via lokale aktionsgrupper. ERST bruger cirka 4 årsværk på NRN aktiviteter og koordinering.

Evaluering

Netværksarbejdet udvikles og forbedres løbende. På koordineringsmøderne evalueres det, om aktiviteterne har haft den ønskede effekt, om de skal gentages og om der skal udvikles nye tiltag. Konklusionerne danner basis for den årlige opdatering af aktivitetsplanen, som vedtages af styregruppen og sendes til orientering i overvågningsudvalget.

Der laves en grundig evaluering i forbindelse med midtvejs og slutevalueringerne af LDP. Det vil i aktivitetsplanen tydeligt fremgå hvilke målindikatorer, der skal evalueres på baggrund af.

Kommunikation

Det strategiske formål med kommunikationen om LDP er at udbrede kendskabet til LDP, og sikre at potentielle tilskudsmodtagere kender deres muligheder og har adgang til den nødvendige viden for at søge og forvalte støtten. Kommunikationen skal understøtte og synliggøre gennemførelsen af indsatser under landdistriktsprogrammet, ift. muligheder og resultater over for potentielle tilskudsmodtagere, konsulenter, interessenter, beslutningstagere og den brede offentlighed. Udbredelse af information om landdistriktsprogrammet, tilskudsmulighederne, viden om landdistriktsudvikling og formidling af gode så vel som mindre gode erfaringer til den brede offentlighed er af særlig stor betydning for kommunikationen om landdistriktsprogrammet.

NRN koordinatoren står for koordineringen af al kommunikationen om LDP og for at involvere interessenterne i formidlingsarbejdet. ERST netværkscentret står for kommunikationen om landdistriktsindsatsen, der baserer sig på frivillige kræfter i nærmiljøet.

NRN koordinatoren skal samarbejde med Kunder & Kommunikation om at sikre, at al kommunikation er væsentlig, rettidig, målrettet og klar. For at opnå den optimale effekt af kommunikationsindsatsen er det afgørende at vælge den eller de rigtige kommunikationskanaler til opgaven. Ofte er det ikke nok kun at anvende én kanal for at nå den respektive målgruppe. Derfor kombineres nyheder i nyhedsbrevet med mediarbejde, informationsmøder, deltagelse på konferencer, og der informeres via interessenter, bl.a. gennem netværk.

Det er ligeledes en del af det strategiske formål med kommunikationen at optimere udmøntningen af LDP gennem dialog med interessenterne. Dialogen foregår i alle de formelle og uformelle netværk, der indgår i NRN. Ud over dialogen i landdistriktsudvalget, tages relevante interessenter løbende med på råd på dialogmøder om presserende sager, telefonisk på medarbejderniveau, eller som mødepunkter helt op til direktørniveau. Der er ligeledes dialog på seminarer, konferencer, road shows, informationsmøder mm.

ERST Netværkscenteret har fokus på at skabe synergi mellem landdistriktsaktørers aktiviteter på nationalt plan via kapacitetsopbygning og erfaringsudveksling. Netværkscenteret yder støtte til de lokale aktionsgrupper, og sikrer bistand til lokale udviklingsaktiviteter og tværnationalt samarbejde. LAGernes bestyrelser holdes bl.a. orienteret via Koordinationsudvalget, som består af 3 LAG formænd, som ERST løbende holder møder med.

Der vil efter behov blive iværksat større enkelstående events målrettet en aktuell udfordring. Det kan være aktiviteter vedrørende fremme af tematiske og analytiske udvekslinger, såsom nabotjek, der er systematiserede analyser af gennemførelsen af udvalgte ordninger i et antal lande med henblik op at få et overblik, der kan skabe et godt fundament for fremtidige implementeringsvalg og dialog med interessenterne. Det kan også være en målrettet dialog om en aktuell problemstilling såsom Road showet i 2016, hvor NAER går i dialog med landmænd og konsulenter om hvorledes fejlraten bedst bringes ned.

Kommunikationsindsatsen er baseret på kommunikationsstrategien for LDP, og fungerer i sammenspil med dette afsnit som fundament for kommunikationsplanen, der er en del af NRNs aktivitetsplan. Kommunikationsindsatserne udvikles og forbedres løbende gennem evaluering og en årlig status på fremskridt og fremtidige planer, som danner basis for den årlige opdatering af kommunikationsplanen.

Europæiske netværksaktiviteter

De europæiske netværksaktiviteter er med til at sikre erfaringsudveksling på tværs af grænser. Forvaltningsmyndigheden og en række danske forskningsinstitutioner og interessenter deltager aktivt i europæiske netværk for udvikling af landdistrikterne. En repræsentant fra NAER og en repræsentant fra ERST deltager sammen med en række interessenter i det årlige møde i EU Rural Networks' Assembly. Repræsentanten fra NAER sidder i styregruppen for EU Rural Networks' Assembly. Personen sikrer, at de relevante fagmedarbejdere sendes til undergruppemøder og workshops.

Derudover er Danmark aktiv indenfor en række initiativer i netværket for det Europæiske Innovationspartnerskab for landbrugets produktivitet og bæredygtighed (EIP), ikke mindst gennem aktiv deltagelse fra danske universiteter og danske landbrugs viden- og innovationscenter, Videncentret for Landbrug. Danmark deltager i en række EIP fokusgrupper, herunder grupperne for økologisk landbrug, dyrehold og reduktion af brugen af antibiotika, integreret skadedyrsbekæmpelse (IPM), integreret præcisionslandbrug, genetiske ressourcer, rentabiliteten af permanente græsarealer og Europæiske Kvæg innovationspartnerskab (ECIP). Derudover deltager de danske universiteter i The European Networks for Rural Development (ENRD). ERST deltager også i Nordic-Baltic Rural Network.

Innovation

Målsætningen om innovation tildeles en central placering i udmøntningen af LDP. Innovation er afgørende for udvikling af levedygtige virksomheder med fokus på produktivitet, konkurrencedygtighed og vækst. Innovation i virksomhederne handler om, at videns- og erhvervsaktørerne kommunikerer og inspirerer hinanden, udveksler viden og samarbejder. Samarbejde om innovation skal give inspiration til at gå nye veje og bryde indarbejdede traditioner, vaner og rutiner.

Danmark har en lang tradition for at udføre anvendt forskning og udvikling i tæt samarbejde med den lokale rådgivning og primærproducenterne. Dansk landbrug har gennem årene udviklet et omfattende og vidtforbundet rådgivnings- og vidensformidlingssystem til gavn for landbrugsbedrifterne centraliseret omkring bl.a. Videncentret for Landbrug og Økologisk Landsforening. I samarbejde med universiteter, GTS-institutter, lokale rådgivningscentre, primærproducenter og virksomheder, gennemfører de to institutioner anvendte forskningsprojekter om problemstillinger og udfordringer, der er vigtige for fødevareerhvervet. Projekterne bliver defineret i en bottom up-proces, hvor primærproducenterne i bestyrelsen for Videncentret for Landbrug identificere vigtige spørgsmål og problemer, der skal løses i fælleskab med forskningsinstitutionerne. Dette rådgivnings- og vidensformidlingssystem, og den måde den danske landbrugssektor arbejder med udvikling og implementering af forskning og innovation, er helt i tråd med virkemåde og formål for det Europæiske Innovationspartnerskab for landbrugets produktivitet og bæredygtighed (EIP). Danmark er, som det fremgår under indsatsområdet Europæiske netværksaktiviteter, aktiv indenfor en række initiativer i netværket for EIP.

Innovation er selve fundamentet i LEADER-metoden som anvendes af LAG, og er et helt centralt resultat af arbejdet med lokaldrevet udvikling (CLLD – Community Lead Local Development). Målet er, at den lokaldrevne tilgang skal være et effektivt værktøj til fremme af innovation i landdistrikterne, fordi metoden integrerer og tilfører værdi på tværs af sektorer, tilskynder aktørerne i landdistrikterne til at overveje det mere langsigtede potentiale for deres område gennem integrerede strategier samt ved at forbedre og fremme den organisatoriske kapacitet og samarbejde på nye måder.

NaturErhvervstyrelsen lægger op til samarbejde mellem vidensinstitutioner og erhvervsaktører for at fremme innovation.

Miljø- og Fødevareministeriet implementerer, som en anden væsentlig finansieringskilde til innovation, den nationale erhvervsstøtteordning Grønt Udviklings- og DemonstrationsProgram (GUDP). GUDP støtter netværksprojekter, der stimulerer forskere, fødevarevirksomheder og landmænd til at arbejde sammen om at skabe innovation og sikre vækst.



Miljø og Fødevareministeriet

Slotsholmsgade 12

1216 København K

Tel +45 33 92 33 01

fvm@fvm.dk

www.mfvm.dk