

Ministeren



Beskæftigelsesudvalget
Folketinget
Christiansborg
1240 København K

I brev af 31. januar har udvalget stillet mig følgende spørgsmål:

Alm. del spørgsmål 124

Vil ministeren som opfølgning på besvarelsen af samråd K opgøre dimittendledigheden for de forskellige uddannelsesstyper fordelt på hovedområder over en 2-årig periode for de seneste 5 årgange af dimittender? Svaret bedes illustreres grafisk, så det fremgår måned for måned, hvor meget dimittendledigheden falder fra dimittenderne er uddannede til de har opbrugt dagpengereetten.

Svar

Figur 1-19 viser ledigheden for nyuddannede, for årgangene, der dimitterede fra 2013 til 2017. Uddannelses- og Forskningsministeriets standardmetode for opgørelse af ledighed er kvartalsvis, derfor vises ledigheden hvert kvartal, fra fuldførelsen af uddannelsen frem til 7. kvartal efter fuldførelsen. Nyuddannede, som har været ledige siden de gennemførte deres uddannelse, vil som udgangspunkt opbruge dagpengereetten i 8. kvartal efter fuldførelsen.

Det skal bemærkes, at UFM's standardmetode for opgørelse af ledigheden ikke viser, hvornår en person mister dagpengereetten. Det kan ske både før de 7. kvartalers målte ledighed og efter, hvilket afhænger af de nyuddannedes tidligere forbrug af og optjening af dagpenge.

Hver figur viser ledigheden for et specifikt fagområde inden for de forskellige uddannelsesstyper. Der vises opgørelser for erhvervsakademi-, professionsbachelor- og kandidatuddannelserne. De akademiske bacheloruddannelser er ikke med da størstedelen af de studerende tager en kandidatuddannelse. De øvrige korte og mellemlange uddannelser samt de udelte kandidatuddannelser er udeladt grundet få observationer.

For erhvervsakademiuddannelserne stiger ledigheden i 7. kvartal for flere af fagområderne. Dette skyldes, at en del studerende fra erhvervsakademierne tager en top-up uddannelse på 1½ år. I opgørelsen følger man en person de første 7 kvartaler efter fuldført uddannelse. Da man ikke er ledig, når man er under uddannelse, er ledighedsgraden 0 i det første 1½ år (6 kvartaler), for personer som tager en top-up uddannelse. Hvis man er ledig i første kvartal efter top-up uddannelsen, vil man indgå som ledig i 7. kvartal efter færdiggørelsen af erhvervsakademiuddannelsen. Da top-up uddannelser er professionsbacheloruddannelser, vil even-

7. februar 2020

Uddannelses- og
Forskningsministeriet

Børsgade 4
Postboks 2135
1015 København K
Tel. 3392 9700

www.ufm.dk

CVR-nr. 1680 5408

Ref.-nr.
96521

tuel ledighed, efter man har fuldført en top-up uddannelse, også indgå i ledigheden for professionsbachelor. Det er således eksempelvis muligt at indgå både som ledig i 1. kvartal efter fuldført professionsbachelor og 7. kvartal efter fuldført erhvervsakademiuddannelse i UFM's standardopgørelse.

Ledigheden blandt nyuddannede er opgjort som bruttoledigheden for studerende i de enkelte kvartaler efter uddannelsens fuldførelse. For at regnes som ledig skal man være ledig og stå til rådighed for arbejdsmarkedet (personer under uddannelse regnes således ikke som ledige). Ledighedsgraden udtrykker den andel af tiden i procent, som en person har været ledig i det pågældende kvartal.

Det skal desuden bemærkes, at den ledighedsbaserede dimensionering på de videregående uddannelser, som trådte i kraft i 2015, endnu ikke påvirker ledighedsgraden i væsentlig grad. Det skyldes, at hovedparten af de årgange, som er påvirket af dimensioneringen, endnu ikke er færdige med studiet eller ikke har været færdige længe nok til at indgå i ledighedsstatistikken.

Uddannelses- og
Forskningsministeriet

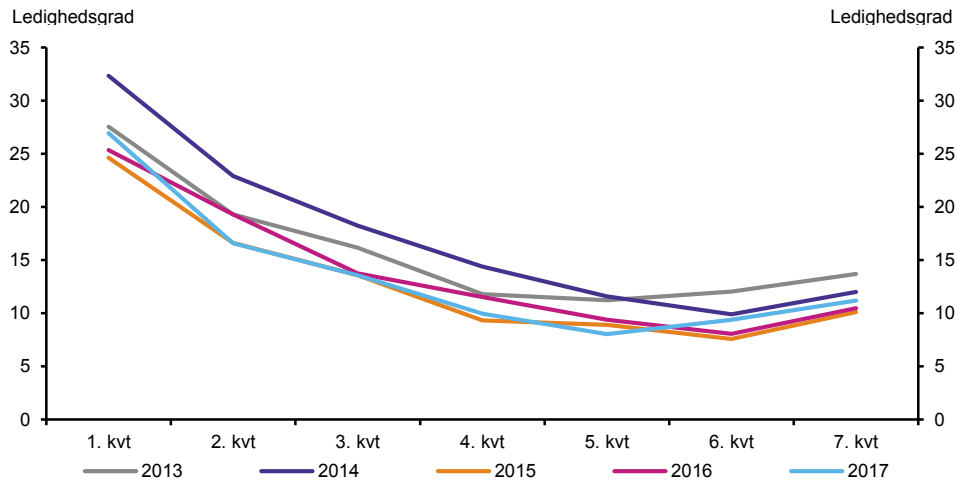
Med venlig hilsen

Ane Halsboe-Jørgensen

Erhvervsakademiuddannelser

Figur 1

Udviklingen i ledighedsgraden de første 7 kvartaler efter fuldført uddannelse, det bio- og laboratorietechniske område, EA, 2013-2017



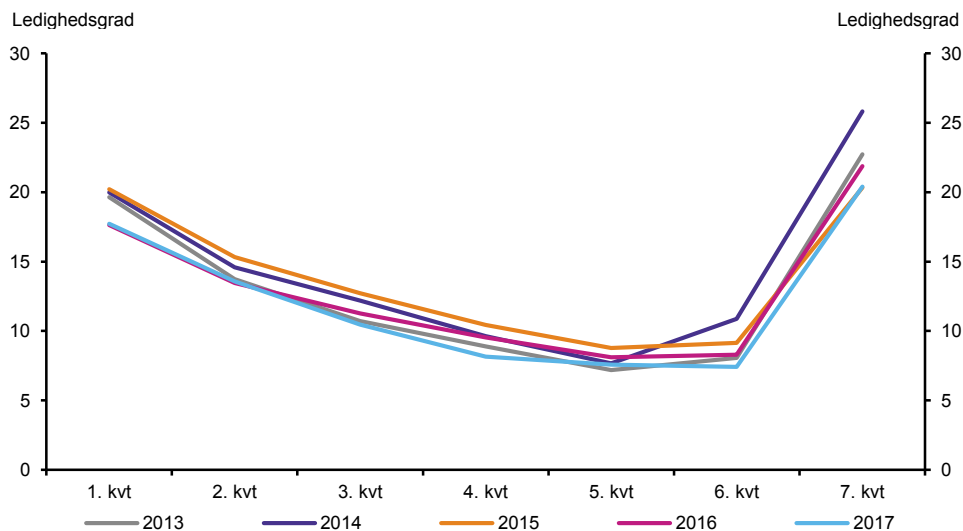
Uddannelses- og
Forskningsministeriet

Anm.: Ledighedsgraden er opgjort som den gennemsnitlige bruttoledighed, og ligger mellem 0 og 100 procent. Den udtrykker den andel af tiden, en person har været ledig i kvartalet (baseret på 37-timers uger).

Kilde: Uddannelses- og Forskningsministeriets beregninger på baggrund af data fra Danmarks Statistik.

Figur 2

Udviklingen i ledighedsgraden de første 7 kvartaler efter fuldført uddannelse, det designfaglige område, EA, 2013-2017

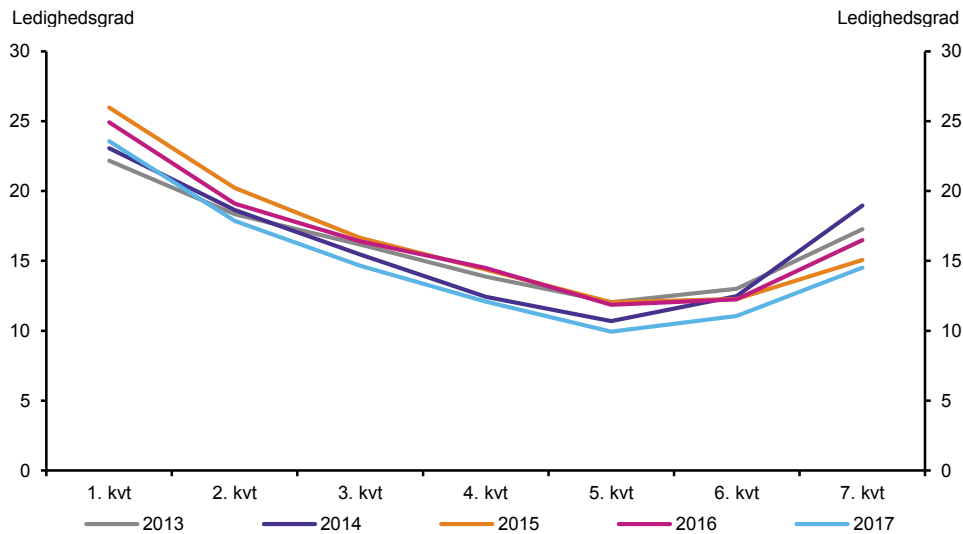


Anm.: Ledighedsgraden er opgjort som den gennemsnitlige bruttoledighed, og ligger mellem 0 og 100 procent. Den udtrykker den andel af tiden, en person har været ledig i kvartalet (baseret på 37-timers uger).

Kilde: Uddannelses- og Forskningsministeriets beregninger på baggrund af data fra Danmarks Statistik.

Figur 3

Udviklingen i ledighedsgraden de første 7 kvartaler efter fuldført uddannelse, det it-faglige område, EA, 2013-2017



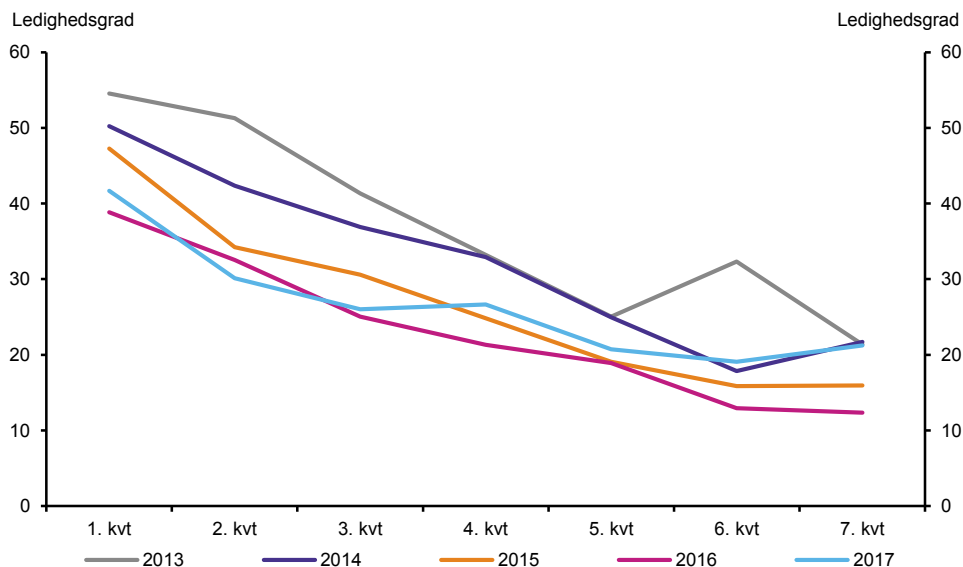
Uddannelses- og
Forskningsministeriet

Anm.: Ledighedsgraden er opgjort som den gennemsnitlige bruttoledighed, og ligger mellem 0 og 100 procent. Den udtrykker den andel af tiden, en person har været ledig i kvartalet (baseret på 37-timers uger).

Kilde: Uddannelses- og Forskningsministeriets beregninger på baggrund af data fra Danmarks Statistik.

Figur 4

Udviklingen i ledighedsgraden de første 7 kvartaler efter fuldført uddannelse, det samfundsfaglige område, EA, 2013-2017

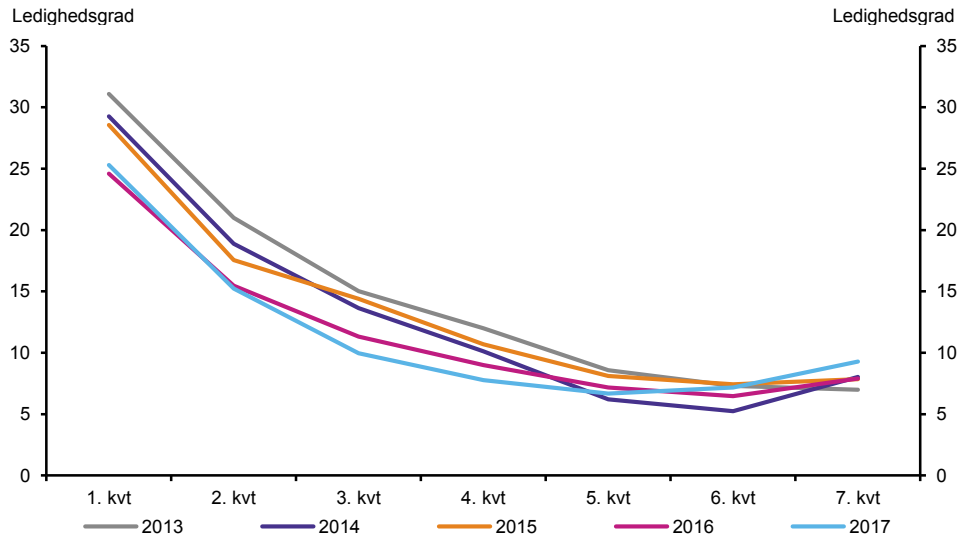


Anm.: Ledighedsgraden er opgjort som den gennemsnitlige bruttoledighed, og ligger mellem 0 og 100 procent. Den udtrykker den andel af tiden, en person har været ledig i kvartalet (baseret på 37-timers uger).

Kilde: Uddannelses- og Forskningsministeriets beregninger på baggrund af data fra Danmarks Statistik.

Figur 5

Udviklingen i ledighedsgraden de første 7 kvartaler efter fuldført uddannelse, det tekniske område, EA, 2013-2017



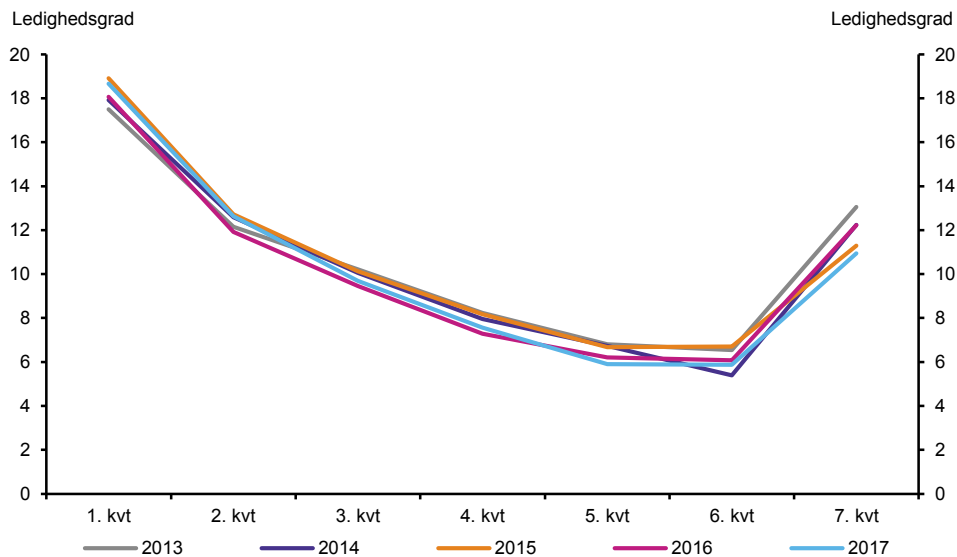
Uddannelses- og
Forskningsministeriet

Anm.: Ledighedsgraden er opgjort som den gennemsnitlige bruttoledighed, og ligger mellem 0 og 100 procent. Den udtrykker den andel af tiden, en person har været ledig i kvartalet (baseret på 37-timers uger).

Kilde: Uddannelses- og Forskningsministeriets beregninger på baggrund af data fra Danmarks Statistik.

Figur 6

Udviklingen i ledighedsgraden de første 7 kvartaler efter fuldført uddannelse, det økonomisk-merkantile område, EA, 2013-2017

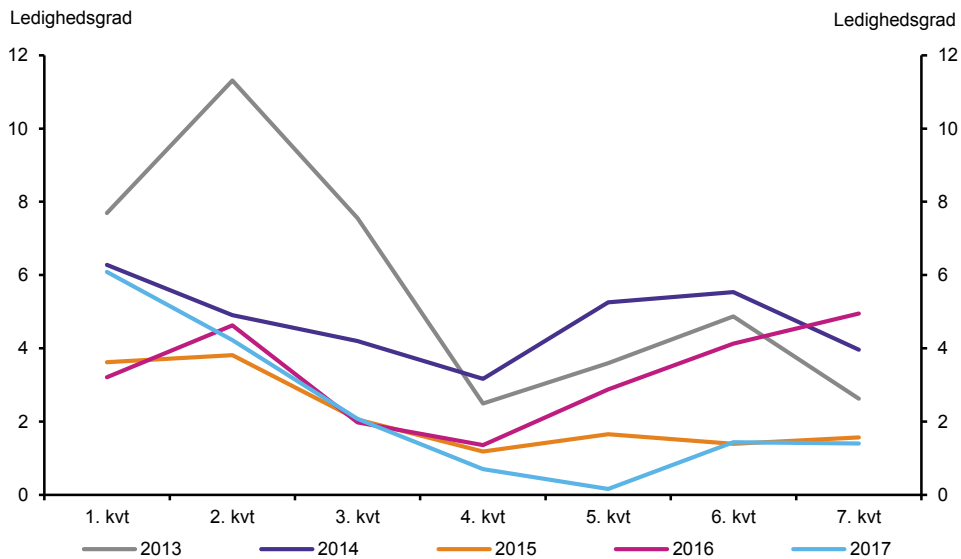


Anm.: Ledighedsgraden er opgjort som den gennemsnitlige bruttoledighed, og ligger mellem 0 og 100 procent. Den udtrykker den andel af tiden, en person har været ledig i kvartalet (baseret på 37-timers uger).

Kilde: Uddannelses- og Forskningsministeriets beregninger på baggrund af data fra Danmarks Statistik.

Figur 7

Udviklingen i ledighedsgraden de første 7 kvartaler efter fuldført uddannelse, det sundhedsfaglige område, EA, 2013-2017



Uddannelses- og
Forskningsministeriet

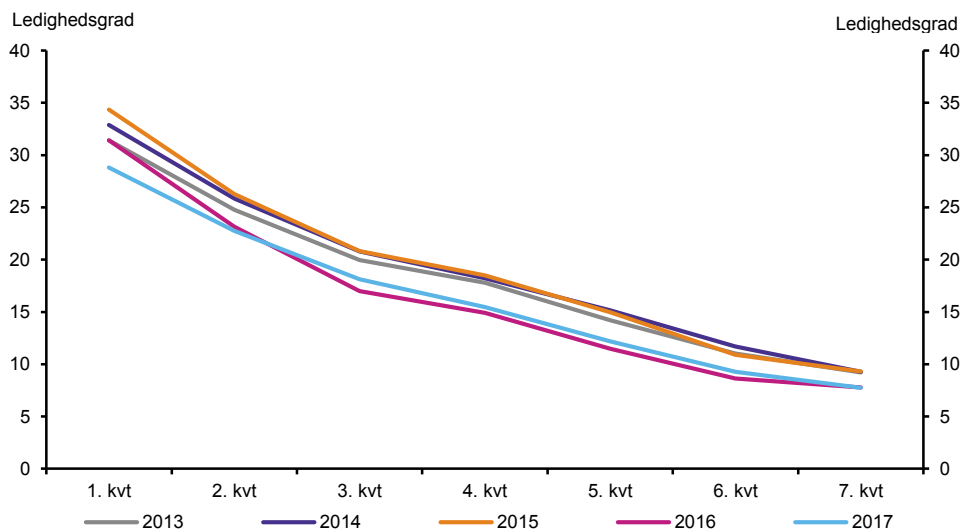
Anm.: Ledighedsgraden er opgjort som den gennemsnitlige bruttoledighed, og ligger mellem 0 og 100 procent. Den udtrykker den andel af tiden, en person har været ledig i kvartalet (baseret på 37-timers uger).

Kilde: Uddannelses- og Forskningsministeriets beregninger på baggrund af data fra Danmarks Statistik.

Professionsbacheloruddannelser

Figur 1

Udviklingen i ledighedsgraden de første 7 kvartaler efter fuldført uddannelse, økonomisk/merkantil, PB, 2013-2017



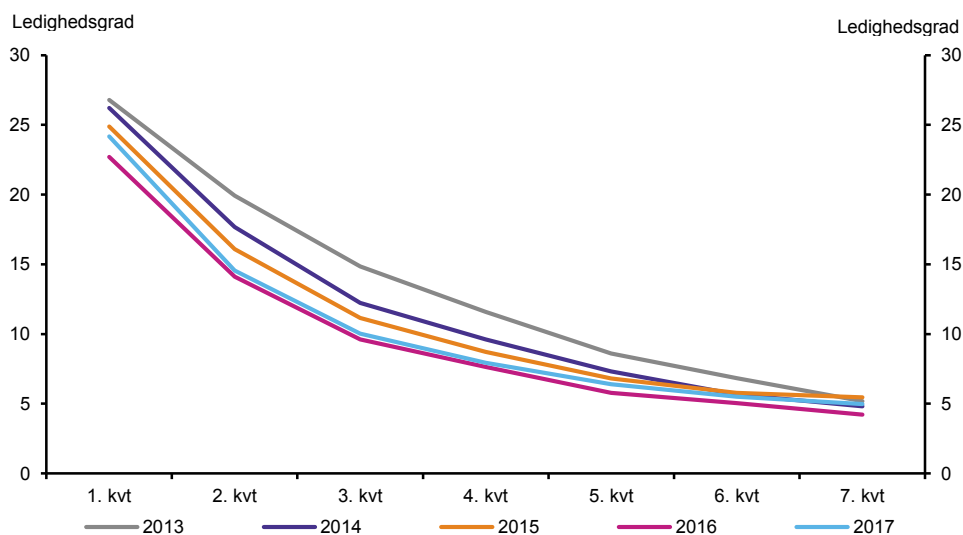
Uddannelses- og
Forskningsministeriet

Anm.: Ledighedsgraden er opgjort som den gennemsnitlige bruttoledighed, og ligger mellem 0 og 100 procent. Den udtrykker den andel af tiden, en person har været ledig i kvartalet (baseret på 37-timers uger).

Kilde: Uddannelses- og Forskningsministeriets beregninger på baggrund af data fra Danmarks Statistik.

Figur 2

Udviklingen i ledighedsgraden de første 7 kvartaler efter fuldført uddannelse, teknik, PB, 2013-2017

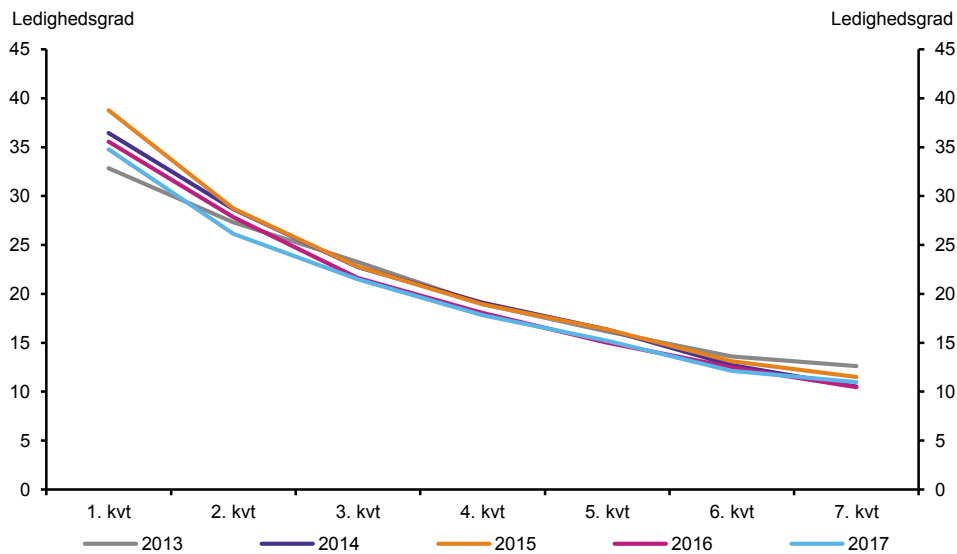


Anm.: Ledighedsgraden er opgjort som den gennemsnitlige bruttoledighed, og ligger mellem 0 og 100 procent. Den udtrykker den andel af tiden, en person har været ledig i kvartalet (baseret på 37-timers uger).

Kilde: Uddannelses- og Forskningsministeriets beregninger på baggrund af data fra Danmarks Statistik.

Figur 3

Udviklingen i ledighedsgraden de første 7 kvartaler efter fuldført uddannelse, medie kommunikation, it, mv., PB, 2013-2017



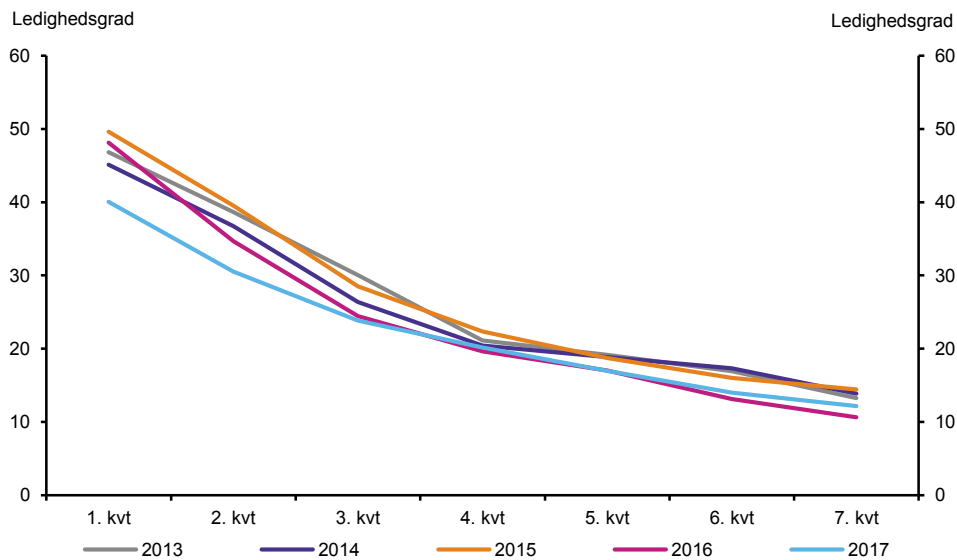
Uddannelses- og
Forskningsministeriet

Anm.: Ledighedsgraden er opgjort som den gennemsnitlige bruttoledighed, og ligger mellem 0 og 100 procent. Den udtrykker den andel af tiden, en person har været ledig i kvartalet (baseret på 37-timers uger).

Kilde: Uddannelses- og Forskningsministeriets beregninger på baggrund af data fra Danmarks Statistik.

Figur 4

Udviklingen i ledighedsgraden de første 7 kvartaler efter fuldført uddannelse, design, PB, 2013-2017

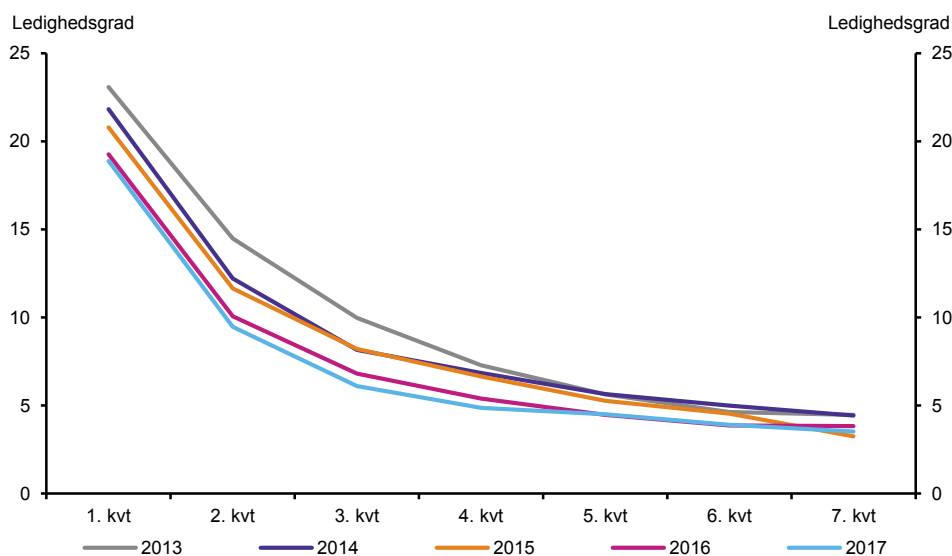


Anm.: Ledighedsgraden er opgjort som den gennemsnitlige bruttoledighed, og ligger mellem 0 og 100 procent. Den udtrykker den andel af tiden, en person har været ledig i kvartalet (baseret på 37-timers uger).

Kilde: Uddannelses- og Forskningsministeriets beregninger på baggrund af data fra Danmarks Statistik.

Figur 5

Udviklingen i ledighedsgraden de første 7 kvartaler efter fuldført uddannelse, sundhed, PB, 2013-2017



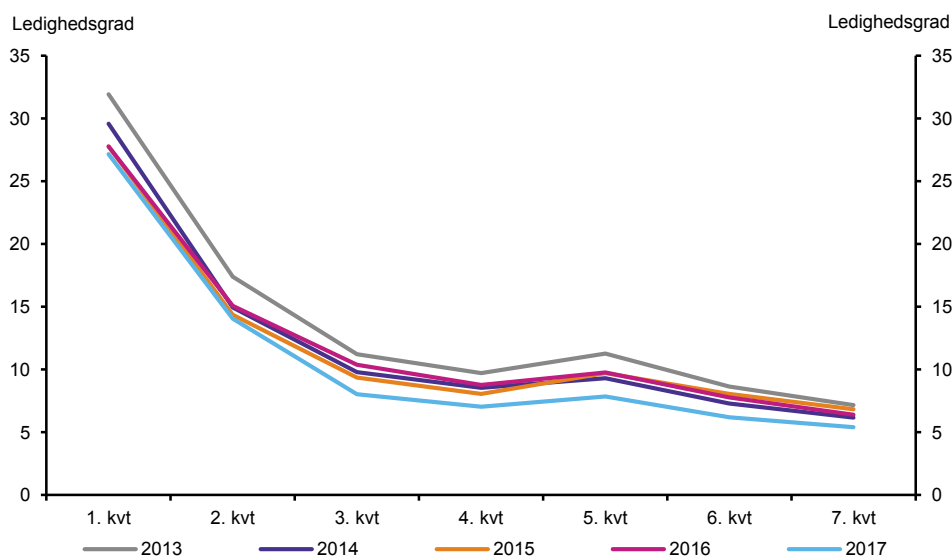
Uddannelses- og
Forskningsministeriet

Anm.: Ledighedsgraden er opgjort som den gennemsnitlige bruttoledighed, og ligger mellem 0 og 100 procent. Den udtrykker den andel af tiden, en person har været ledig i kvartalet (baseret på 37-timers uger).

Kilde: Uddannelses- og Forskningsministeriets beregninger på baggrund af data fra Danmarks Statistik.

Figur 6

Udviklingen i ledighedsgraden de første 7 kvartaler efter fuldført uddannelse, pædagogik, PB, 2013-2017

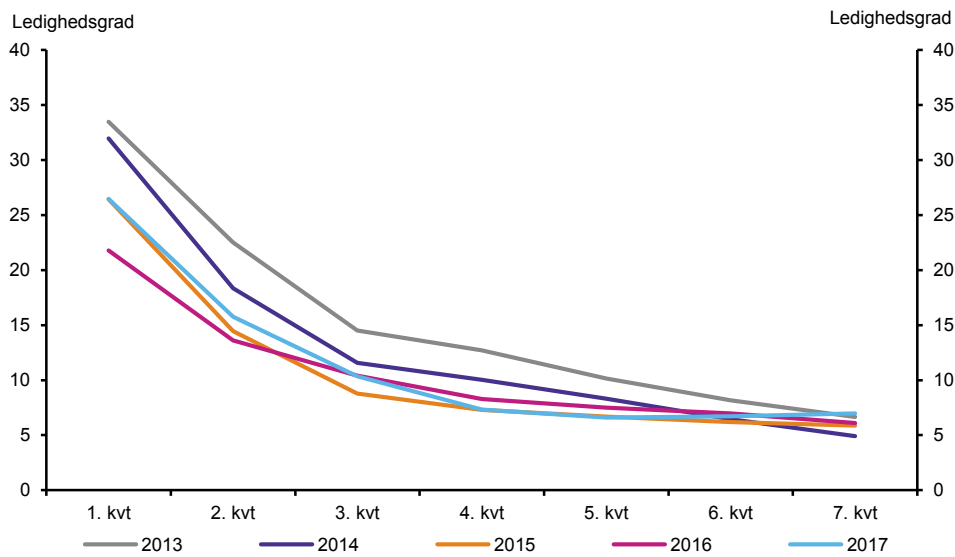


Anm.: Ledighedsgraden er opgjort som den gennemsnitlige bruttoledighed, og ligger mellem 0 og 100 procent. Den udtrykker den andel af tiden, en person har været ledig i kvartalet (baseret på 37-timers uger).

Kilde: Uddannelses- og Forskningsministeriets beregninger på baggrund af data fra Danmarks Statistik.

Figur 7

Udviklingen i ledighedsgraden de første 7 kvartaler efter fuldført uddannelse, samfund, PB, 2013-2017



**Uddannelses- og
Forskningsministeriet**

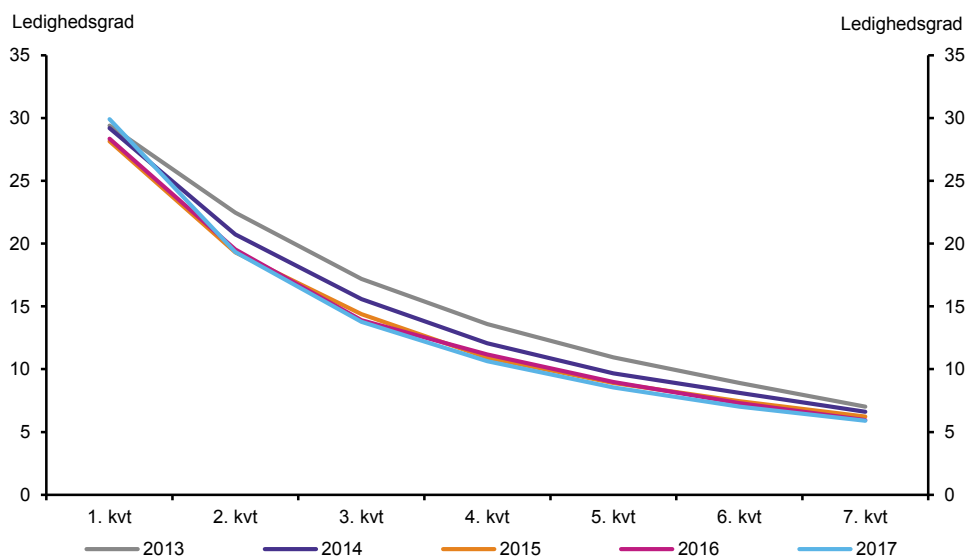
Anm.: Ledighedsgraden er opgjort som den gennemsnitlige bruttoledighed, og ligger mellem 0 og 100 procent. Den udtrykker den andel af tiden, en person har været ledig i kvartalet (baseret på 37-timers uger).

Kilde: Uddannelses- og Forskningsministeriets beregninger på baggrund af data fra Danmarks Statistik.

Kandidatuddannelser

Figur 1

Udviklingen i ledighedsgraden de første 7 kvartaler efter fuldført uddannelse, samfund, KA, 2013-2017



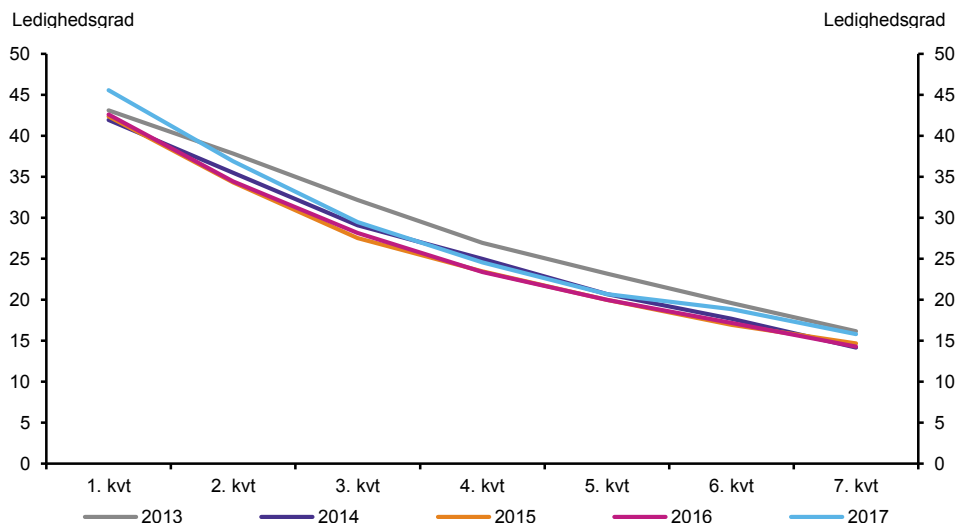
Uddannelses- og
Forskningsministeriet

Anm.: Ledighedsgraden er opgjort som den gennemsnitlige bruttoledighed, og ligger mellem 0 og 100 procent. Den udtrykker den andel af tiden, en person har været ledig i kvartalet (baseret på 37-timers uger).

Kilde: Uddannelses- og Forskningsministeriets beregninger på baggrund af data fra Danmarks Statistik.

Figur 2

Udviklingen i ledighedsgraden de første 7 kvartaler efter fuldført uddannelse, humaniora, KA, 2013-2017

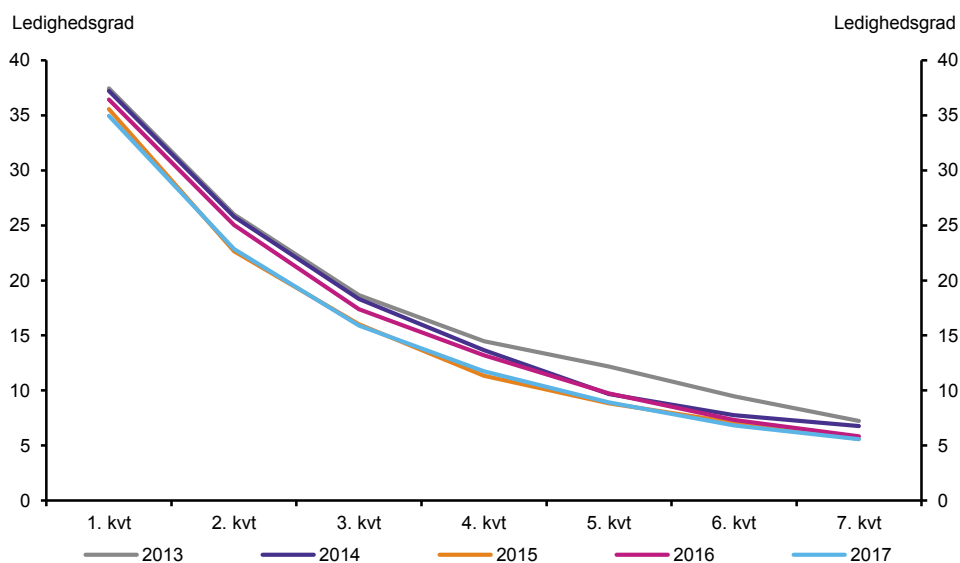


Anm.: Ledighedsgraden er opgjort som den gennemsnitlige bruttoledighed, og ligger mellem 0 og 100 procent. Den udtrykker den andel af tiden, en person har været ledig i kvartalet (baseret på 37-timers uger).

Kilde: Uddannelses- og Forskningsministeriets beregninger på baggrund af data fra Danmarks Statistik.

Figur 3

Udviklingen i ledighedsgraden de første 7 kvartaler efter fuldført uddannelse, teknik, KA, 2013-2017



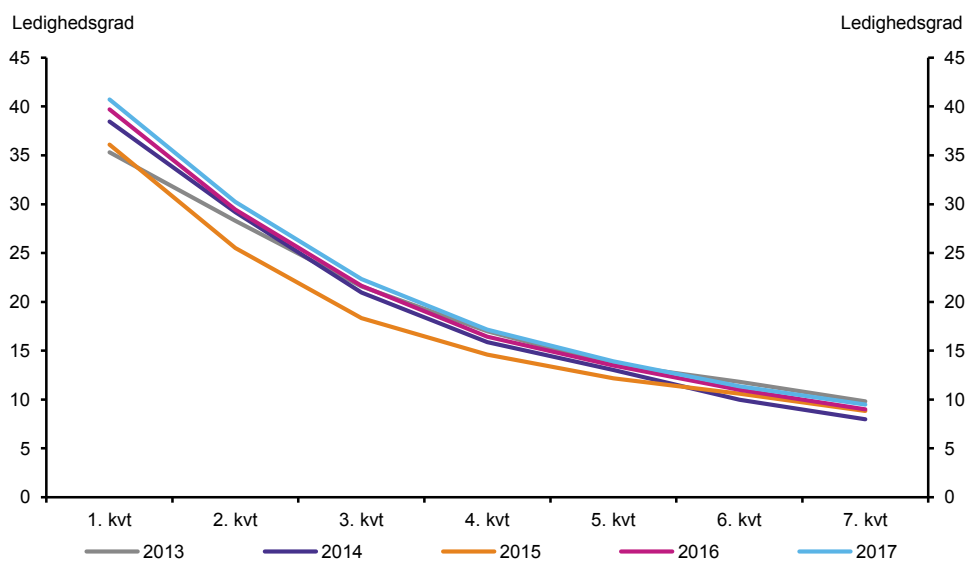
Uddannelses- og
Forskningsministeriet

Anm.: Ledighedsgraden er opgjort som den gennemsnitlige bruttoledighed, og ligger mellem 0 og 100 procent. Den udtrykker den andel af tiden, en person har været ledig i kvartalet (baseret på 37-timers uger).

Kilde: Uddannelses- og Forskningsministeriets beregninger på baggrund af data fra Danmarks Statistik.

Figur 4

Udviklingen i ledighedsgraden de første 7 kvartaler efter fuldført uddannelse, natur, KA, 2013-2017

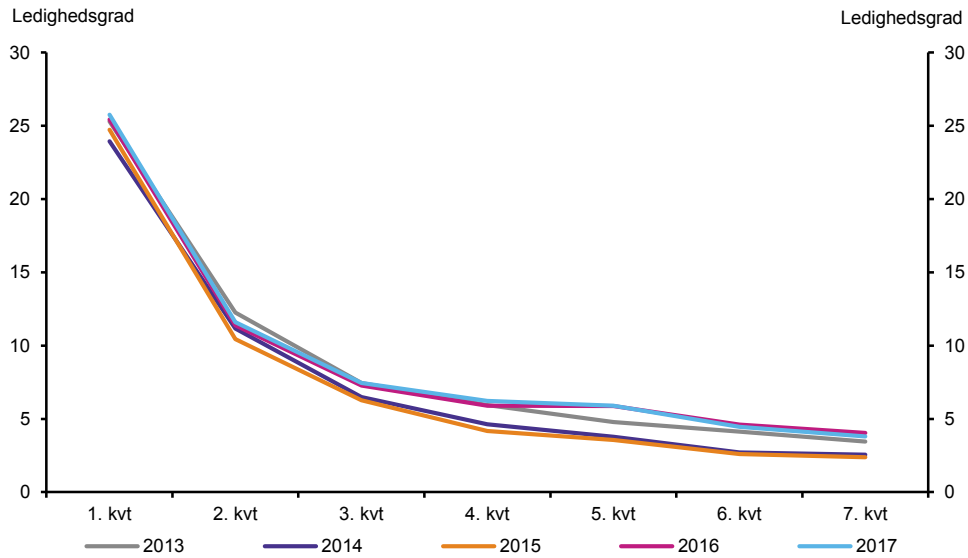


Anm.: Ledighedsgraden er opgjort som den gennemsnitlige bruttoledighed, og ligger mellem 0 og 100 procent. Den udtrykker den andel af tiden, en person har været ledig i kvartalet (baseret på 37-timers uger).

Kilde: Uddannelses- og Forskningsministeriets beregninger på baggrund af data fra Danmarks Statistik.

Figur 5

Udviklingen i ledighedsgraden de første 7 kvartaler efter fuldført uddannelse, sundhed, KA, 2013-2017



Uddannelses- og
Forskningsministeriet

Anm.: Ledighedsgraden er opgjort som den gennemsnitlige bruttoledighed, og ligger mellem 0 og 100 procent. Den udtrykker den andel af tiden, en person har været ledig i kvartalet (baseret på 37-timers uger).

Kilde: Uddannelses- og Forskningsministeriets beregninger på baggrund af data fra Danmarks Statistik.