

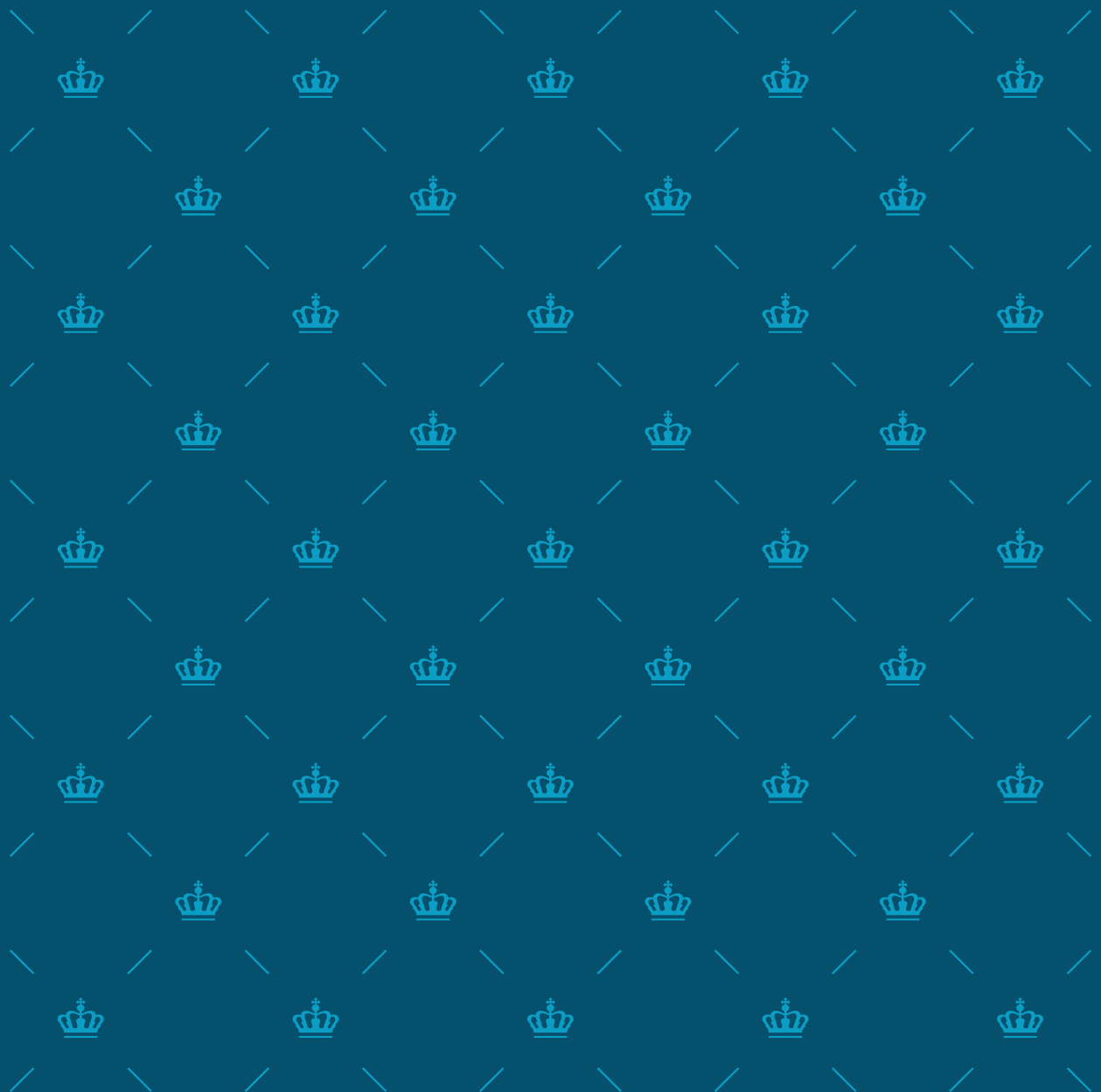


Udlændinge- og  
Integrationsministeriet

NOTATSERIE

# Medborgerskab 2019

Notat nr. 2: Religion og holdning til ligestilling og homoseksualitet blandt nydanskere og personer med dansk oprindelse



September 2019

---

## Hovedpointer

### Religiøsitet og holdning til religion

- Ikke-vestlige indvandrere og efterkommere (herefter omtalt nydanskere) er lidt mere religiøse end personer med dansk oprindelse. På en skala fra 1 til 5 ligger nydanskerne på baggrund af deres egne angivelser på ca. 3, mens personer med dansk oprindelse i gennemsnit ligger på ca. 2,5. 1 svarer til "slet ikke religiøs" og 5 er "meget religiøs".
- Der er stor bevægelighed i religiøsitet, og en del nydanskere angiver, at de er blevet mere hhv. mindre religiøse inden for de sidste tre år. Blandt etniske danskere er der også udsving om end af mindre styrke.
- Det tyder på, at nydanskere generelt er mere praktiserende end personer med dansk oprindelse, uanset hvor religiøse personer man sammenligner. Forskellene er dog statistisk usikre.
- Der er generelt bred opbakning til, at folk selv bør vælge deres religion, og at folk bør have samme rettigheder uanset religion. Det er også et flertal, som mener, at folk må bære de religiøse symboler, de vil, men enigheden er lidt mere forbeholden på dette spørgsmål, særlig blandt personer med dansk oprindelse.
- Til gengæld har nydanskere et langt større ønske om at beskytte religion fra kritik, det gælder særligt efterkommere. 35 pct. af indvandrerne og 39 pct. af efterkommerne ønsker at indføre restriktioner i aviser for at beskytte folks religion, mens det kun er 13 pct. af personerne med dansk oprindelse, som er enige. Der er dog tegn på, at dette ønske er faldet for både etnisk danskere og nydanskere siden 2017. Spørger man folk direkte om, hvor enige de er i, at det bør være forbudt at kritisere religion, er knap 20 pct. af personerne med dansk oprindelse enige, mens 42 pct. af indvandrerne er enige, og 48 pct. af efterkommerne er enige.

### Nydanskere og etniske danskeres holdning til ligestilling og homoseksualitet

- Forskellen i holdning til ligestilling og homoseksualitet mellem etniske danskere og nydanskere varierer efter, hvad man spørger til, og hvordan man spørger. Men overordnet set bakker etniske danskere i højere grad op om ligestilling og homoseksualitet end nydanskere.
- De spørgsmål, hvor der er størst forskel mellem personer med dansk oprindelse og nydanskere er, hvorvidt homoseksuelle ægteskaber er moralsk forkerte, hvorvidt mænd har mere ret til et arbejde end kvinder og i forhold til spørgsmålet om, hvem der er familiens naturlige overhoved.
  - 28 pct. af indvandrerne og 24 pct. af efterkommerne mener, at homoseksuelle ægteskaber er moralsk forkerte, mens det gælder 11 pct. af de etniske danskere.
  - 29 pct. af indvandrerne mener, at manden har mere ret til et arbejde end kvinder, hvis der ikke er job til alle. 11 pct. af efterkommerne er enige og 3 pct. med dansk oprindelse.
  - 36 pct. af indvandrerne og 31 pct. efterkommere mener, at manden er familiens naturlige overhoved. 10 pct. af de etniske danskere er enige.
- Der er dog en tendens til, at andelen af efterkommere, som ikke bakker op om ligestilling og homoseksualitet målt ud fra disse tre spørgsmål, er blevet mindre siden 2017.

### Sammenhæng mellem religiøsitet og holdning til ligestilling

- Der er en tydelig sammenhæng mellem religiøsitet og holdning til ligestilling og homoseksualitet. Jo mere religiøs man er, jo mindre bakker man op om ligestilling og homoseksualitet.
- Sammenhængene mellem religiøsitet og holdning til ligestilling og homoseksualitet gælder både etniske danskere og nydanskere, men når det drejer sig om homoseksualitet, er sammenhængen mellem religiøsitet og holdning stærkere blandt nydanskere end blandt etniske danskere. Omvendt er sammenhængen mellem religiøsitet og holdning stærkere blandt etniske danskere, når det handler om familie og ægteskaber.

---

## 1 – Baggrund

Hvert år gennemfører Udlændinge- og Integrationsministeriet en spørgeskemaundersøgelse med fokus på ikke-vestlige indvandrere og efterkommeres medborgerskab. Indvandrere indgår først i undersøgelserne, når de har opholdt sig i Danmark i mindst tre år. Indvandrere og efterkommere forkortes i analysen til nydanskere.

I Medborgerskabsundersøgelsen 2019 er der særligt fokus på nydanskernes værdier og holdninger. Det var også fokus i 2017-undersøgelsen, og derfor kan udviklingen på en række spørgsmål nu følges 2017 til 2019. I dette notat undersøges holdningen til ligestilling mellem kønnene og homoseksualitet.

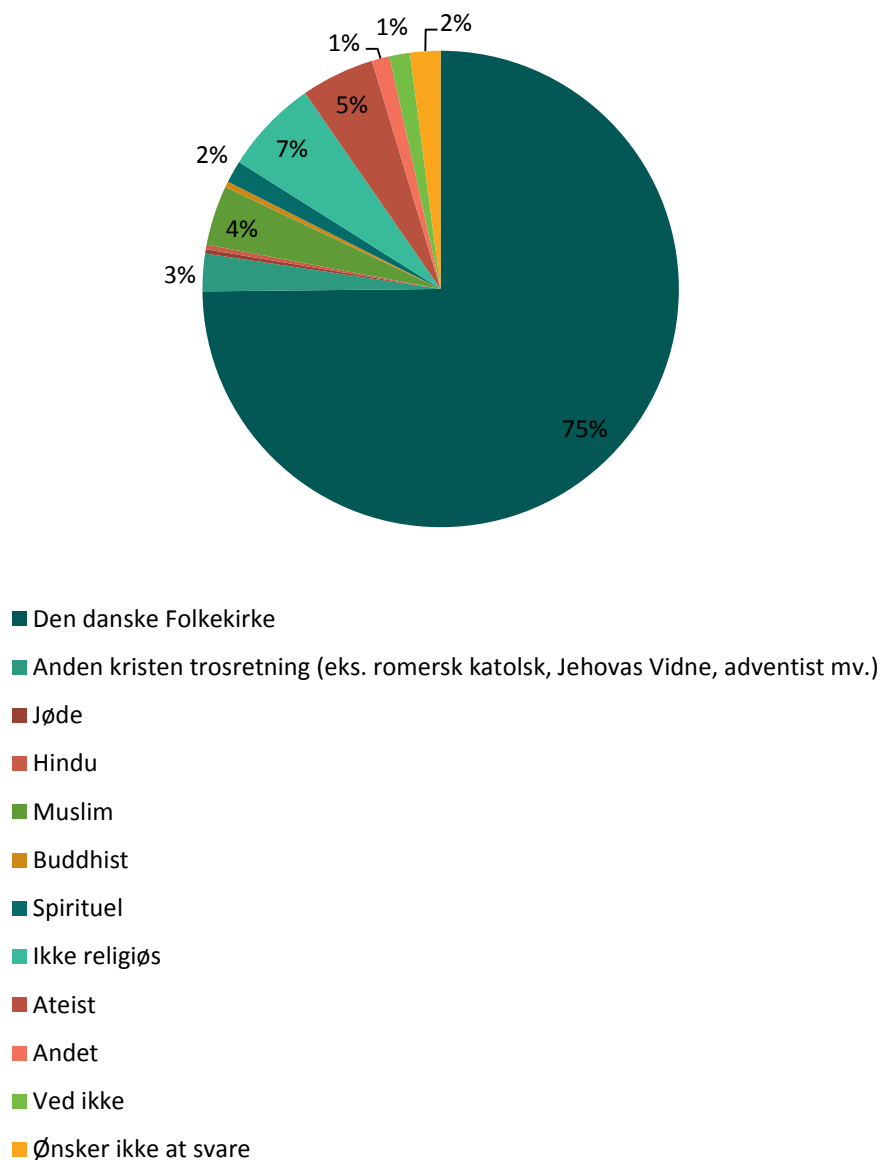
Afsnit 4 undersøger eventuelle sammenhænge mellem religiøsitet og holdninger. Det skal bemærkes, at der ikke er tale om årsagssammenhænge. De umiddelbare sammenhænge mellem religion og holdninger kan være delvist spuriøse sammenhænge, der dækker over bagvedliggende forklaringer, som ikke nødvendigvis har med religion at gøre. Eksempelvis kan gruppen af meget religiøse være sammensat af personer med en bestemt alder, uddannelseslængde, arbejdsmarkedssituation el.lign. Ny forskning har dog undersøgt sammenhængen mellem udviklingen i danskernes religiøsitet og nogle af de baggrundsforhold, som man ville kunne kontrollere for vha. Danmarks Statistiks registre. Forskerne finder, at helbred, arbejdsmarkedssituation, indkomst og uddannelse ikke i høj grad korrelerer med udviklingen i religiøsitet (Andersen, Erkmén & Gundelach 2019).

Læs nærmere om Medborgerundersøgelsen 2019 i bilag 1 og se notatet Baggrundstabeller fra Medborgerskabsundersøgelsen 2019 på [integrationsbarometer.dk](http://integrationsbarometer.dk).

## 2 - Befolkningens religiøse baggrund og religiøsitet

Figur 1: Befolkningens religiøse baggrund, 2019

- Danmark er altovervejende et kristent land, hvor flertallet angiver Folkekirken, som deres religiøse baggrund. Ca. 11 pct. siger, at de er ikke-religiøse eller ateister. 4 pct. har muslimsk baggrund.

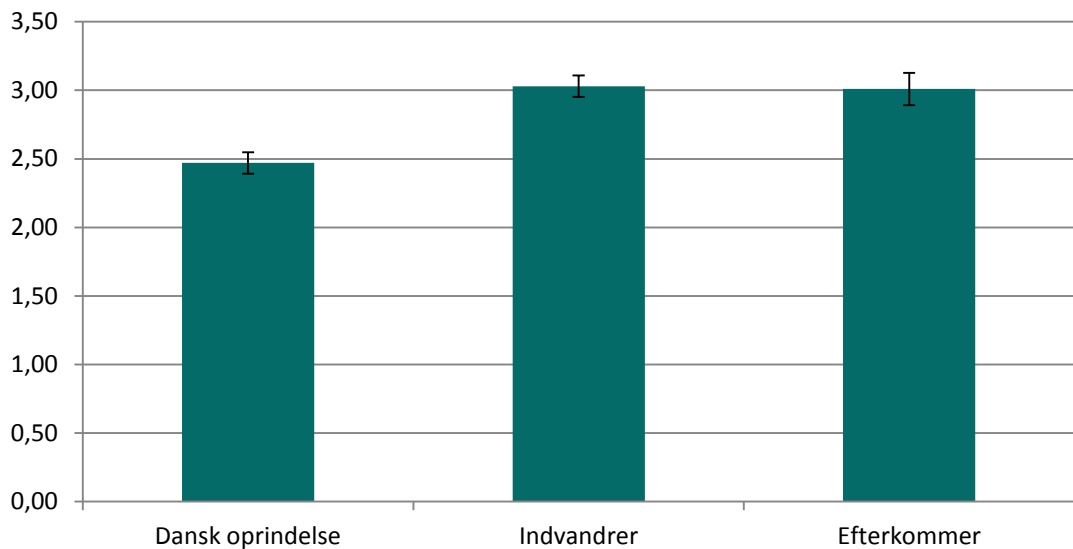


Anm.: Spørgsmålet lyder "Hvad er din religiøse baggrund?". 2.658 personer har besvaret spørgsmålet. Der benyttes vægtede data.

Kilde: Udlændinge- og Integrationsministeriets medborgerskabsundersøgelse 2019

**Figur 2: Gennemsnitlig selv vurderet religiøsitet på en skala fra 1 (slet ikke religiøs) til 5 (meget religiøs), 2019**

- Når en person angiver fx 'Den danske folkekirke' eller 'Muslim' som sin religiøse baggrund, er det ikke ensbetydende med, at vedkommende opfatter sig selv som religiøs. Nydanskerne er mere religiøse end personer med dansk oprindelse med en gennemsnitlig religiøsitet på ca. 3, mens de etniske danskere i gennemsnit ligger på ca. 2,5.
- Der er forskel på at være troende og at være religiøs. Man kan tro på noget overjordisk uden at bekende sig til en bestemt gud eller religion. Generelt svarer folk, at de er mere troende end religiøse, men der er en stærk korrelation mellem de to spørgsmål ( $\gamma: 0,89$ ). I denne analyse fokuseres på religion og religiøsitet.

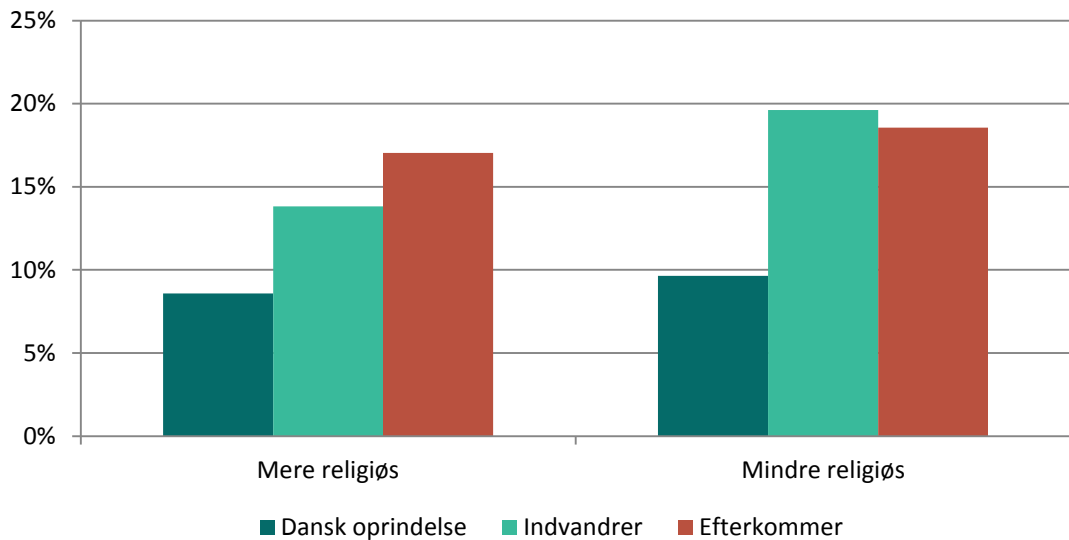


Anm.: Spørgsmålet lyder "Hvor religiøs er du på en skala fra 1-5? Hvor 1 betyder Slet ikke religiøs, og 5 betyder Meget religiøs?" Personer som tidligere i spørgeskemaundersøgelsen har angivet, at deres religiøse baggrund er 'ateist' eller 'ikke religiøs' har ikke besvaret spørgsmålet. 2.218 har besvaret spørgsmålet. En betydelig andel har svaret 'ved ikke' (dansk oprindelse : 3 pct., indvandrere : 6 pct., efterkommere : 5 pct.). Der indgår 2.068 svar i gennemsnitsberegningen. Fejllinjerne indikerer de øvre og nedre 95%-konfidensintervaller for gennemsnittene. Der benyttes vægtede data.

Kilde: Udlændinge- og Integrationsministeriets medborgerskabsundersøgelse 2019

**Figur 3: Selvvurderede ændringer i egen religiøsitet inden for de sidste tre år, 2019**

- Der er betydelige udsving i folks oplevelse af deres egen religiøsitet inden for de sidste tre år. Særligt nydanskere oplever ændringer i deres religiøsitet. Blandt nydanskere oplever 14-17 pct. at være blevet mere religiøse og 19-20 pct. at være blevet mindre religiøse. Blandt personer med dansk oprindelse er udsvingene mindre, hhv. 9 pct. og 10 pct.
- Flertallet oplever dog hverken at være blevet mere eller mindre religiøse inden for de sidste tre år.

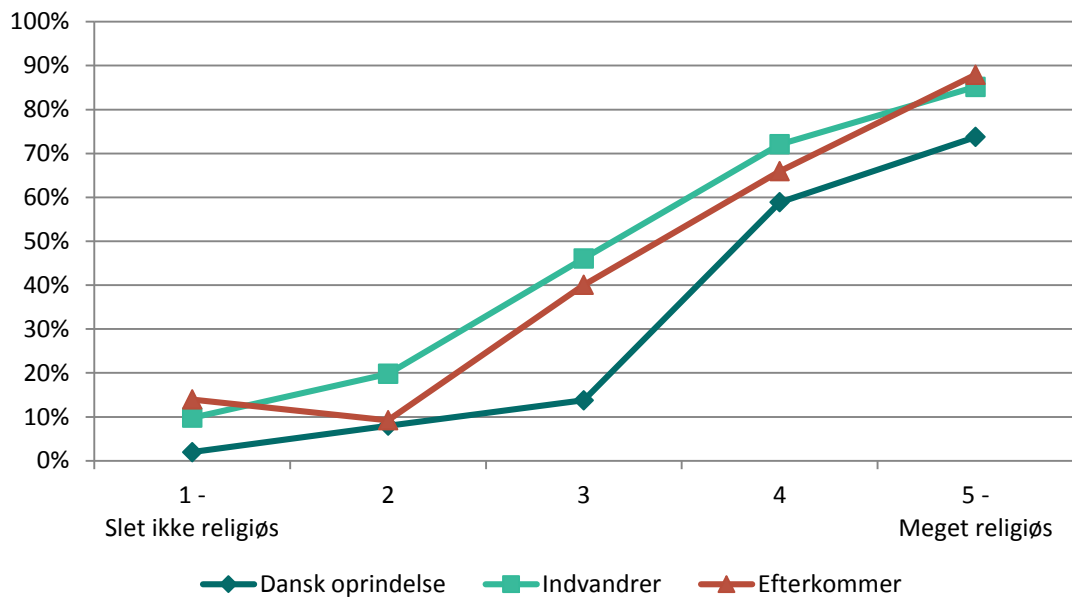


Anm.: Spørgsmålet lyder "Oplever du, at du er blevet mere eller mindre religiøs, inden for de sidste 3 år?" Personer som tidligere i spørgeskemaundersøgelsen har angivet, at deres religiøse baggrund er 'ateist' eller 'ikke religiøs' har ikke besvaret spørgsmålet. 2.218 personer har således besvaret spørgsmålet. En betydelig andel har svaret 'ved ikke' (dansk oprindelse : 4 pct., indvandrere : 8 pct., efterkommere : 6 pct.). Der er statistisk sikker forskel på gruppernes svar. Der benyttes vægtede data.

Kilde: Udlændinge- og Integrationsministeriets medborgerskabsundersøgelse 2019

**Figur 4: Procentdel som beder mindst én gang om ugen fordelt på religiøsitet, 2019**

- Procentdelen som beder mindst én gang om ugen stiger med graden af religiøsitet. Men det tyder på, at personer med dansk oprindelse i gennemsnit beder mindre end nydanskere, uanset hvor religiøse personer, der sammenlignes. Tallene er dog meget usikre, da de er beregnet på små persongrupper.
- Samme tendens gør sig gældende, hvis man ser på, hvor ofte man deltager i religiøse møder, eller hvor ofte man læser i religiøse skrifter (ikke vist i figuren). Det kunne derfor tyde på, at nydanskere generelt er mere praktiserende end personer med dansk oprindelse, uanset hvor religiøse de er.



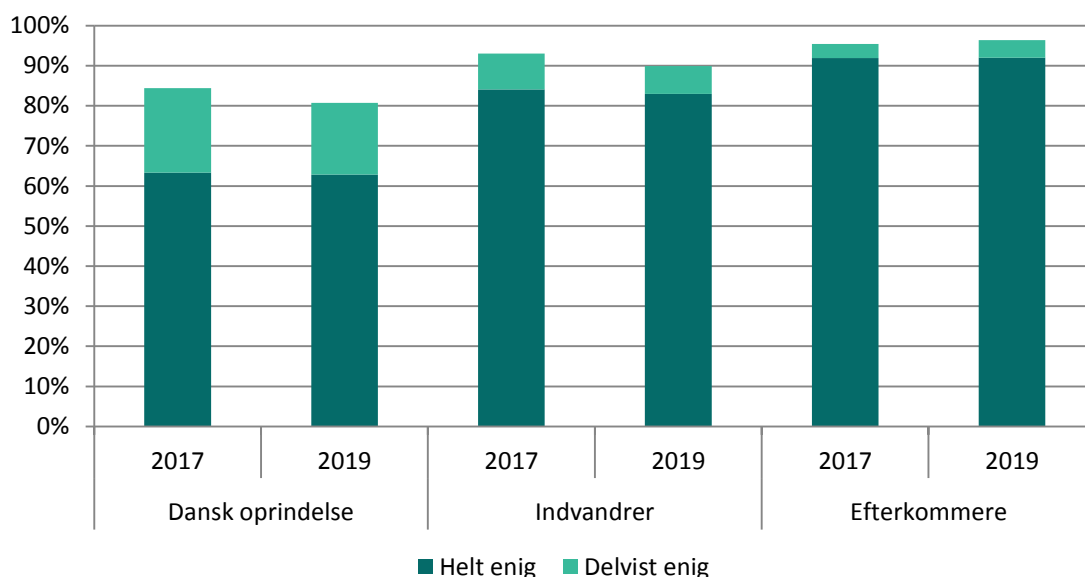
Anm.: Spørgsmålet lyder "Hvor ofte beder du en bøn, mediterer eller lignende, bortset fra ved religiøse ceremonier/tjenester?" Personer som tidligere i spørgeskemaundersøgelsen har angivet, at deres religiøse baggrund er 'atelist' eller 'ikke religiøs' har ikke besvaret spørgsmålet. 2.218 personer har således besvaret spørgsmålet. En betydelig andel har svaret 'ved ikke' (dansk oprindelse : 3 pct., indvandrere : 5 pct., efterkommere : 3 pct.). Forskellene på gruppernes svar inden for hvert trin på religiøsitetsskalaen er ikke statistisk sikre. Der benyttes vægtede data. For yderligere oplysninger se anmærkning til figur 2.

Kilde: Udlændinge- og Integrationsministeriets medborgerskabsundersøgelse 2019

### 3 - Holdninger til religiøse grupper og beskyttelse af religion

**Figur 5: Procentdel som mener, at folk i Danmark skal have samme rettigheder uanset religion, 2017 og 2019**

- Det store flertal mener, at man i Danmark skal have samme rettigheder, uanset hvilken religion man tilhører. I 2019 er 81 pct. af personerne med dansk oprindelse enige i dette, mens 90 pct. af indvandrerne er enige og 96 pct. af efterkommerne er enige. Blandt indvandrere er lidt færre enige end i 2017. Blandt etniske danskere er der også tendens til, at lidt færre er enige end i 2017. For begge grupper er udviklingen dog usikker. Blandt efterkommere er der ingen forskel.
- Ser man på graden af enighed, kommer det frem, at de enige personer med dansk oprindelse er betydeligt mere forbeholdne end nydanskerne. I 2019 er 18 pct. af de etniske danskere kun delvist enige, mens hhv. 7 pct. af indvandrerne og 3 pct. af efterkommerne er delvist enige.



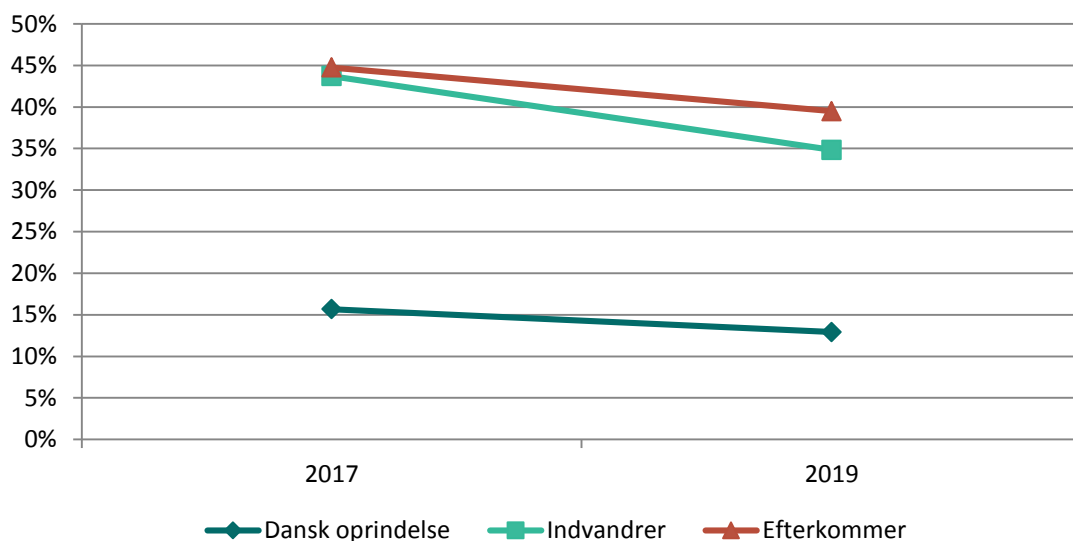
Anm.: Spørgsmålet lyder "Hvor enig eller uenig er du i at.. Folk i Danmark skal have samme rettigheder, uanset, hvilken religion de tilhører?" 2.676 har svaret på spørgsmålet i 2017 og 2,658 i 2019. Der er statistisk sikkerhed forskel mellem grupperne i 2019, men udviklingen fra 2017 til 2019 er ikke statistisk sikker for efterkommerne og blandt personer med dansk oprindelse, er der blot en tendens til en udvikling med en vis usikkerhed. Der benyttes vægtede data.

Kilde: Udlændinge- og Integrationsministeriets medborgerskabsundersøgelser 2017 & 2019



**Figur 6: Procentdel der mener, at der bør indføres restriktioner i aviser for at beskytte folks religion fordelt på herkomst, 2017 og 2019**

- Nydanskere mener i langt højere grad, at der bør indføres restriktioner i aviser for at beskytte folks religion. Det mener 35 pct. af indvandrerne og 39 pct. af efterkommerne i 2019, mens det kun er 13 pct. af personerne med dansk oprindelse, som er enige.
- Der har været et fald fra 2017 til 2019 i procentdelen af indvandrere, som er enige, mens udviklingen for efterkommere og personer med dansk oprindelse ikke er statistisk sikker.

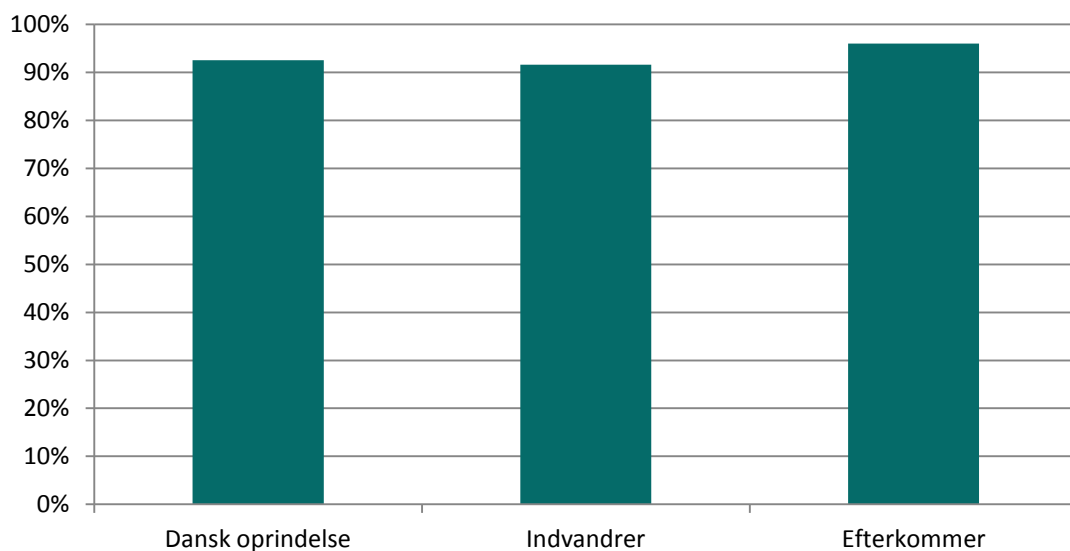


Anm.: Spørgsmålet lyder "Hvor enig eller uenig er du i at.. Der bør indføres restriktioner i aviser for at beskytte folks religion?" 'Helt enig' og 'Delvis enig' er slået sammen i figuren. 2.676 har svaret på spørgsmålet i 2017 og 2.658 i 2019. En betydelig andel har svaret 'ved ikke' i 2019 (dansk oprindelse : 6 pct., indvandrere : 16 pct., efterkommerne : 14 pct.). Der er statistisk sikkerhed forskel mellem grupperne i 2019, men udviklingen fra 2017 til 2019 er kun statistisk sikker for gruppen af indvandrere. Der benyttes vægtede data.

Kilde: Udlændinge- og Integrationsministeriets medborgerskabsundersøgelser 2017 & 2019

**Figur 7: Procentdel der mener, at det er vigtigt, at alle mennesker i Danmark har mulighed for frit at vælge religion, 2019**

- Næsten alle er enige i, at det er vigtigt, at alle mennesker i Danmark frit kan vælge religion. 93 pct. af de etniske danskere er enige, 92 pct. af indvandrerne er enige og 96 pct. af efterkommerne er enige.

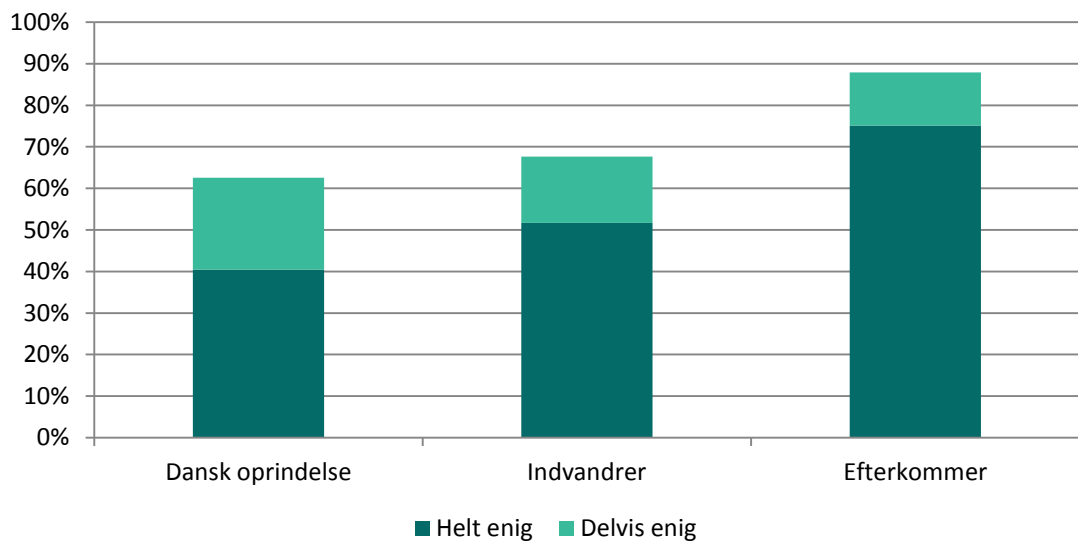


Anm.: Spørgsmålet lyder "Hvor enig eller uenig er du i følgende udsagn: Det er vigtigt, at alle mennesker i Danmark har mulighed for frit at vælge religion?" 'Helt enig' og 'Delvis enig' er slået sammen i figuren. Der kan ikke sammenlignes med 2017, da spørgsmålet i 2017 indgik som en del af et længere spørgsmål. 2.658 personer har besvaret spørgsmålet. Der er statistisk sikker forskel mellem grupperne. Der benyttes vægtede data.

Kilde: Udlændinge- og Integrationsministeriets medborgerskabsundersøgelse 2019

**Figur 8: Procentdel der mener, at det er vigtigt, at alle mennesker i Danmark har mulighed for frit at bære religiøse symboler, 2019**

- Efterkommere er i langt højere grad enige i, at det er vigtigt, at alle mennesker i Danmark frit kan bære religiøse symboler end indvandrere og personer med dansk oprindelse. 88 pct. af efterkommerne er enige, mens 68 pct. af indvandrerne er enige og 63 pct. af personerne med dansk oprindelse.
- Forskellen mellem indvandrere og etniske danskere bliver større, hvis man skelner mellem dem, som er helt og delvist enige. Denne skelnen viser, at personer med dansk oprindelse er mere forbeholdne over for religiøse symboler end indvandrere, i det kun 40 pct. af de etniske danskere er helt enige, og 52 pct. af indvandrerne er helt enige.

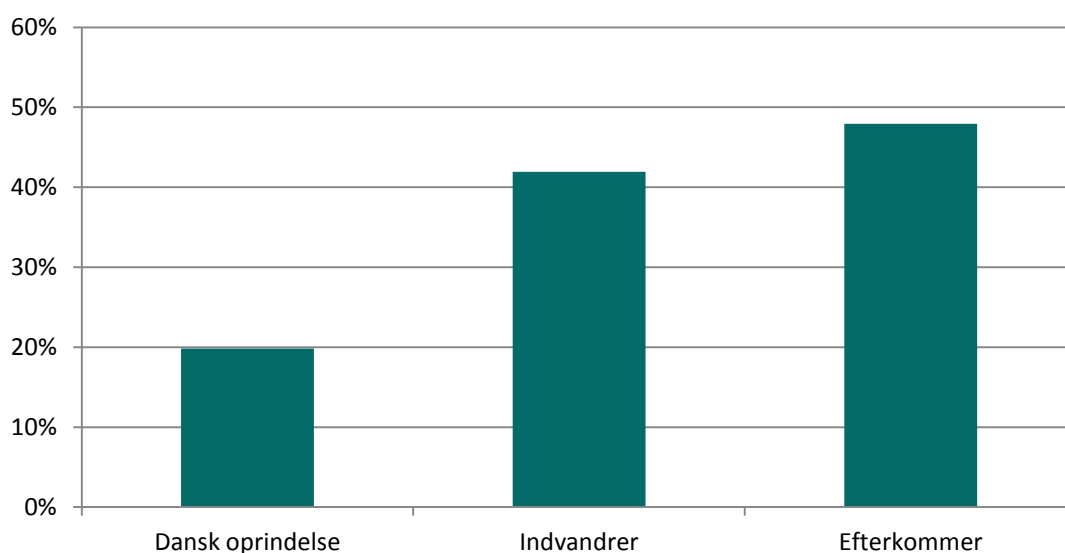


Anm.: Spørgsmålet lyder "Hvor enig eller uenig er du i følgende udsagn: Det er vigtigt, at alle mennesker i Danmark har mulighed for frit at bære religiøse symboler?" 2.658 personer har besvaret spørgsmålet. En betydelig andel har svaret 'ved ikke' (dansk oprindelse : 3 pct., indvandrere : 7 pct., efterkommere : 3 pct). Der kan ikke sammenlignes med 2017, da spørgsmålet i 2017 indgik som en del af et længere spørgsmål. Der er statistisk sikkerhed forskel mellem grupperne. Der benyttes vægtede data.

Kilde: Udlændinge- og Integrationsministeriets medborgerskabsundersøgelse 2019

**Figur 9: Procentdel der mener, at det bør være forbudt at kritisere religion, 2019**

- Nydanskere er mere end dobbelt så tilbøjelige til at mene, at det bør være forbudt at kritisere religion. 20 pct. af personerne med dansk oprindelse er enige, mens 42 pct. af indvandrerne er enige, og 48 pct. af efterkommerne er enige.



Anm.: Spørgsmålet lyder "Hvor enig eller uenig er du i følgende udsagn: Det bør være forbudt at kritisere religion?" 'Helt enig' og 'Delvis enig' er slået sammen i figuren. 2.658 personer har besvaret spørgsmålet. En betydelig andel har svaret 'ved ikke' (dansk oprindelse : 2 pct., indvandrere : 8 pct., efterkommere : 4 pct.). Der er statistisk sikkerhed forskel mellem grupperne. Der benyttes vægtede data.

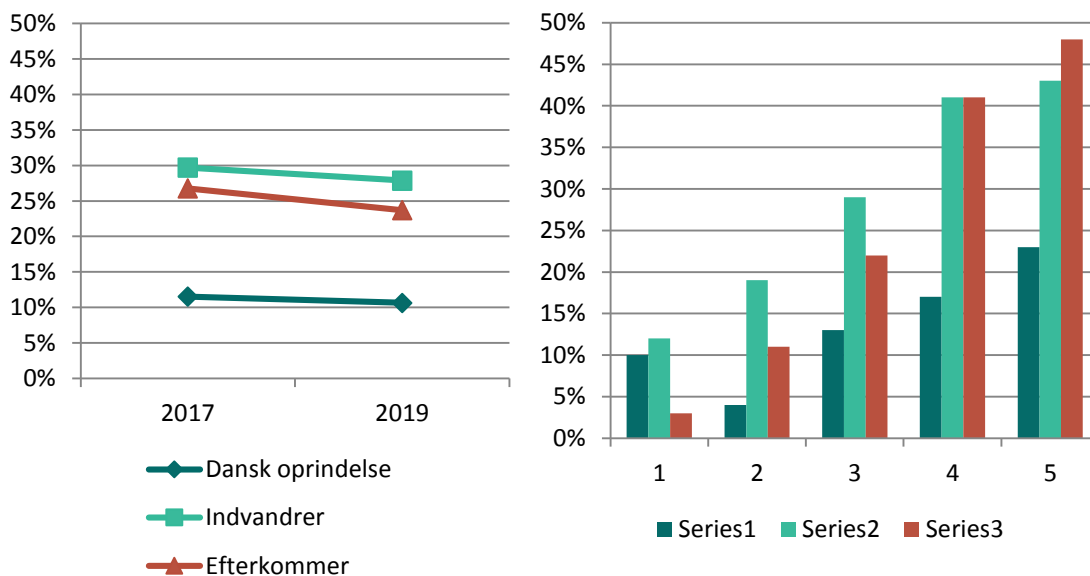
Kilde: Udlændinge- og Integrationsministeriets medborgerskabsundersøgelse 2019

## 4 - Holdninger til ligestilling og homoseksualitet

**Figur 10: Procentdel der mener homoseksuelle ægteskaber er moralsk forkerte, 2017 og 2019**

**Figur 11: Procentdel der mener homoseksuelle ægteskaber er moralsk forkerte fordelt på religiøsitet, 2019**

- Figur 10 viser, at nydanskere er langt mere tilbøjelige til at være enige i, at homoseksuelle ægteskaber er moralsk forkerte. I 2019 var 11 pct. af de etniske danskere enige, mens 28 pct. af indvandrerne var enige, og 24 pct. af efterkommerne. Der er ingen statistisk sikker udvikling fra 2017 til 2019. Til sammenligning mente 34 pct. af den danske befolkning i 1981, at homoseksualitet slet ikke var acceptabelt (Frederiksen & Gundelach 2019).
- Figur 11 viser, at der er sammenhæng mellem religiøsitet og holdning til homoseksuelle ægteskaber. Jo mere religiøs en person er, jo større er sandsynligheden for, at personen er enig i, at homoseksuelle ægteskaber er moralsk forkerte. Sammenhængens styrke er moderat for personer med dansk oprindelse og stærk for nydanskere. Resultatet stemmer overens med ny forskning, som finder, at personer med en traditionel religiøsitet i lavere grad accepterer homoseksualitet end andre former for religiøse og ikke-religiøse (Andersen, Erkmén & Gundelach 2019).



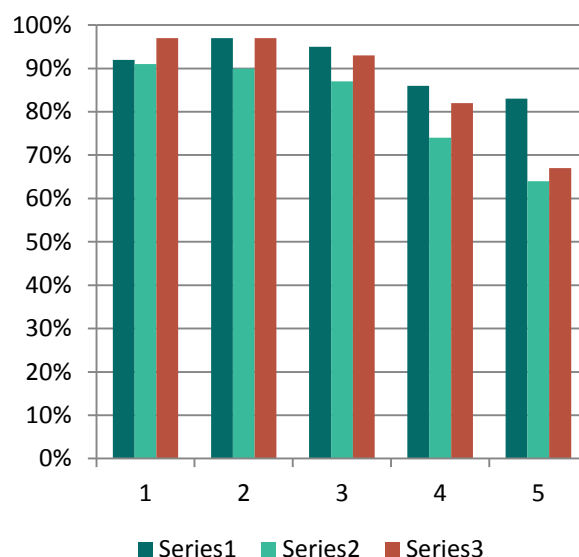
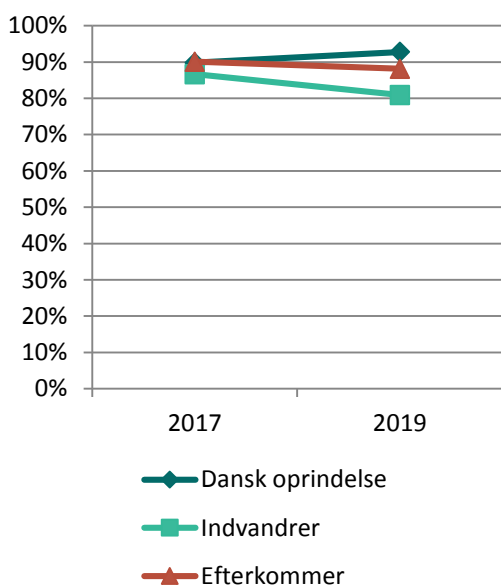
Anm.: Spørgsmålet lyder "Hvor enig eller uenig er du i at.. Ægteskab mellem to personer af samme køn er moralsk forkert?" 'Helt enig' og 'Delvis enig' er slået sammen i figurene. I figur 10 indgår 2.676 personer i 2017 og 2.658 i 2019. I 2019 har en betydelig andel svaret 'ved ikke' (dansk oprindelse: 2 pct., indvandrere: 12 pct., efterkommere: 7 pct.), og en betydelig andel har svaret 'ønsker ikke at svare' (dansk oprindelse: 2 pct., indvandrere: 5 pct., efterkommere: 5 pct.). Der er statistisk sikker forskel på grupperne, men udviklingen fra 2017 til 2019 er ikke statistisk sikker for nogen af grupperne. I figur 11 er ingen statistisk sikker forskel mellem herkomstgrupperne inden for hvert trin på religiøsitetsskalaen pga. små persongrupper. Korrelationskoefficienterne mellem holdning og religiøsitet er for personer med dansk oprindelse  $\gamma$  : -0,17, indvandrere  $\gamma$  : -0,31 og efterkommere  $\gamma$  : -0,37. Der benyttes vægtede data. For yderligere oplysninger se anmærkning til figur 2.

Kilde: Udlændinge- og Integrationsministeriets medborgerskabsundersøgelser 2017 & 2019

**Figur 12: Procentdel der mener homoseksuelle skal have samme rettigheder, 2017 og 2019**

- Figur 12 viser, at der er en meget bred accept af, homoseksuelle skal have samme rettigheder som alle andre. For personer med dansk oprindelse er procentdelen, som er enige i at homoseksuelle skal have samme rettigheder, steget fra 90 pct. i 2017 til 93 pct. i 2019. For indvandrere er den faldet fra 87 pct. i 2017 til 81 pct. For efterkommere er der ingen statistisk sikker udvikling.
- Figur 13 viser, at der er sammenhæng mellem religiøsitet og holdning til homoseksuelles rettigheder. Jo mere religiøs en person er, jo mindre er sandsynligheden for, at personen er enig i, at homoseksuelle skal have samme rettigheder. Lige som resultatet fra figur 11 stemmer dette overens med forskningen. Sammenhængens styrke er moderat for personer med dansk oprindelse og stærk for nydanskere.

**Figur 13: Procentdel der mener homoseksuelle skal have samme rettigheder fordelt på religiøsitet, 2019**



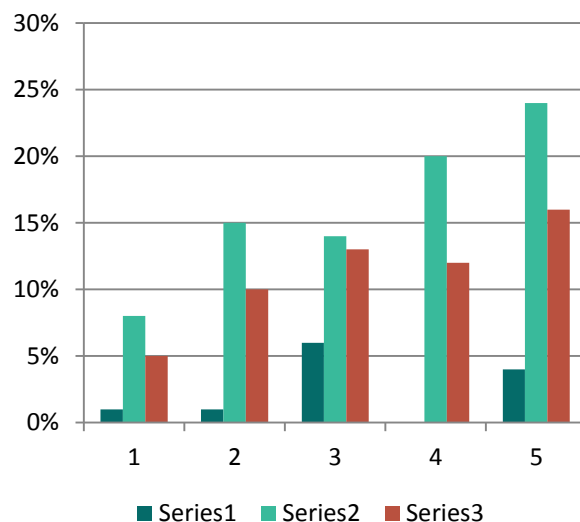
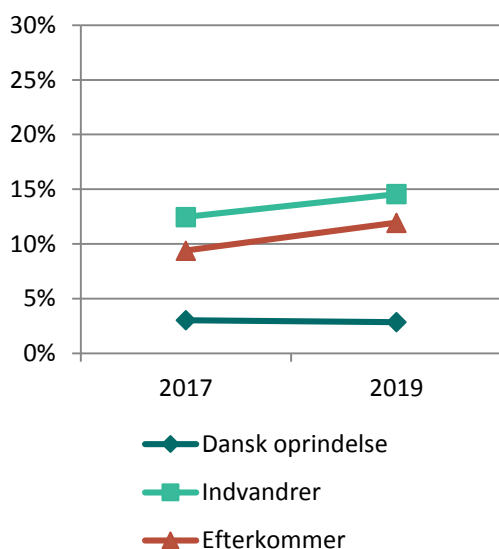
Anm.: Spørgsmålet lyder "Hvor enig eller uenig er du i at.. Folk i Danmark skal alle have samme rettigheder, det gælder også homoseksuelle?" 'Helt enig' og 'Delvis enig' er slået sammen i figurene. I figur 12 indgår 2.676 personer i 2017 og 2.658 i 2019. I 2019 har en betydelig andel svaret 'ved ikke' (dansk oprindelse : 1 pct., indvandrere : 6 pct., efterkommere : 3 pct.). Der er statistisk sikker forskel på grupperne, men udviklingen fra 2017 til 2019 er ikke statistisk sikker for efterkommerne. I figur 11 er ingen statistisk sikker forskel mellem herkomstgrupperne inden for hvert trin på religiøsitetsskalaen pga. små persongrupper. Korrelationskoefficienterne mellem holdning og religiøsitet er for personer med dansk oprindelse  $\gamma$  : 0,26, indvandrere  $\gamma$  : 0,37 og efterkommere  $\gamma$  : 0,52. Der benyttes vægtede data. For yderligere oplysninger se anmærkning til figur 2.

Kilde: Udlændinge- og Integrationsministeriets medborgerskabsundersøgelser 2017 & 2019

**Figur 14: Procentdel der mener, at piger kun skal gifte sig med en mand, som familien accepterer, 2017 og 2019**

**Figur 15: Procentdel der mener, at piger kun skal gifte sig med en mand, som familien accepterer fordelt på religiøsitet, 2019**

- Figur 14 viser, at det kun er et lille mindretal, som er enige i, at piger kun skal gifte sig med en mand, som familien accepterer. Figuren viser dog også, at det er et større mindretal blandt nydanskere. Mens 3 pct. med dansk oprindelse var enige i 2019, var 15 pct. af indvandrerne enige og 12 pct. af efterkommerne. Udviklingen fra 2017 til 2019 er ikke statistisk sikker for nogen af grupperne.
- Figur 15 viser, at der er sammenhæng for både etnisk danskere og nydanskere mellem religiøsitet og holdning til, om familien skal acceptere pigers ægtefælle. Jo mere religiøs en person er, jo mere sandsynligt er det, at personen er enig i, at piger kun skal gifte sig med en mand, som familien accepterer. Sammenhængens styrke er moderat for alle men lidt stærkere for etniske danskere end for nydanskere.



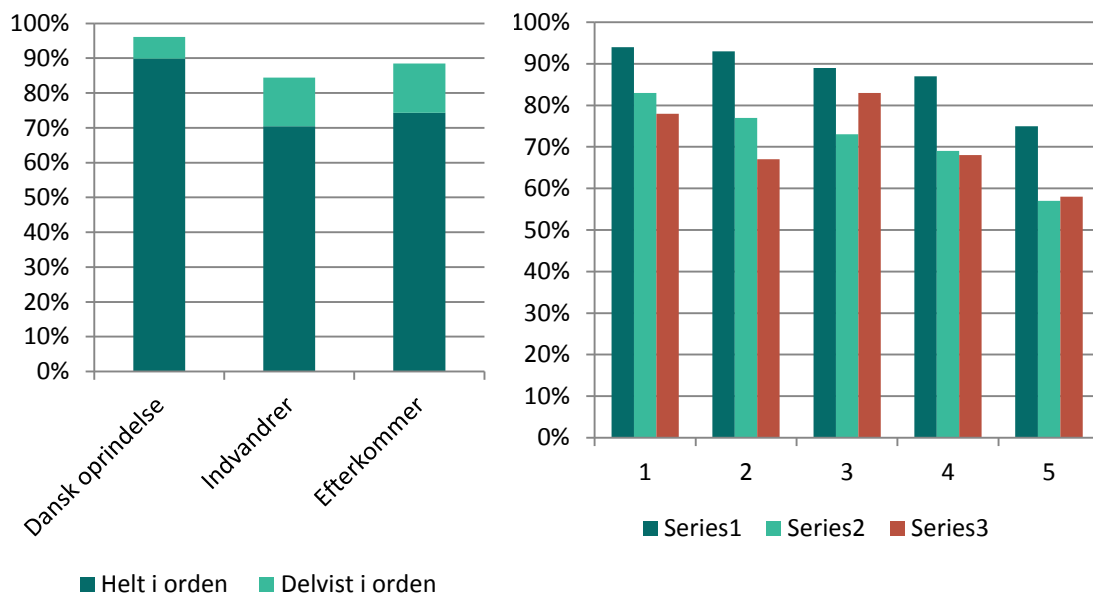
Anm.: Spørgsmålet lyder "Hvor enig eller uenig er du i at.. Piger skal kun gifte sig med en mand, som familien accepterer?" 'Helt enig' og 'Delvis enig' er slået sammen i figurerne. I 2017 blev der spurgt til kvinder i stedet for piger. I figur 14 indgår 2.676 personer i 2017 og 2.658 i 2019. Der er statistisk sikker forskel på grupperne i 2019, men udviklingen fra 2017 til 2019 er ikke statistisk sikker for nogen af grupperne. I figur 15 er der kun statistisk sikker forskel mellem etniske danskere og indvandrere inden for hvert trin på religiøsitetsskalaen, de øvrige forskelle er ikke sikre pga. små persongrupper. Korrelationskoefficienterne mellem holdning og religiøsitet er for personer med dansk oprindelse  $\gamma$  : -0,24, indvandrere  $\gamma$  : -0,19 og efterkommere  $\gamma$  : -0,16. Der benyttes vægtede data. For yderligere oplysninger se anmærkning til figur 2.

Kilde: Udlændinge- og Integrationsministeriets medborgerskabsundersøgelser 2017 & 2019

**Figur 16: Procentdel der mener det er i orden, hvis en i deres familie blev gift med en kvinde, der før har været gift med en anden, 2019.**

**Figur 17: Procentdel der mener det er i orden, hvis en i deres familie blev gift med en kvinde, der før har været gift med en anden fordelt på religiøsitet, 2019.**

- Figur 16 viser, at langt de fleste mener det er i orden, hvis en i deres familie bliver gift med en kvinder, der har været gift før. Blandt etniske danskere er 96 pct. enige, blandt indvandrere er 84 pct. enige og blandt efterkommere er 88 pct. enige. Hvis man skelner mellem helt enig og delvis enig, bliver forskellen mellem etniske danskere og nydanskere større, da en større gruppe af nydanskere blot er delvis enig.
- Figur 17 viser, at der er sammenhæng for både etnisk danskere og nydanskere mellem religiøsitet og holdning til at gifte en fraskilt kvinde. Jo mere religiøs en person er, jo mindre er sandsynligheden for, at personen finder det i orden, at en i vedkommendes familie blev gift med en kvinde, der før har været gift med en anden. Sammenhængens styrke er stærk for etniske danskere, moderat for indvandrere og svag for efterkommere.



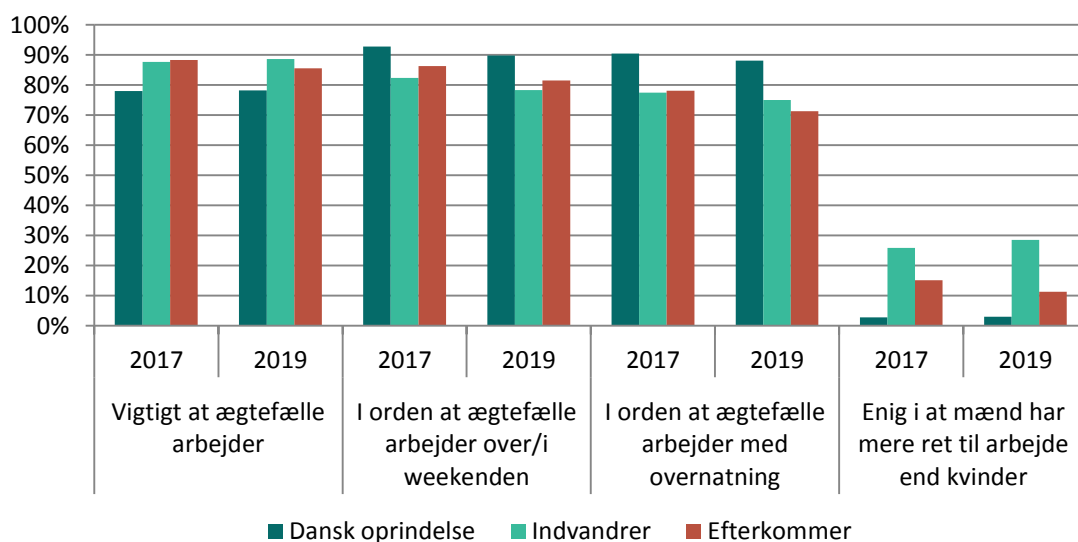
Anm.: Spørgsmålet lyder "I hvor høj grad vil du finde det i orden, hvis en i din familie blev gift med en kvinde, der før har været gift med en anden?" I figur 16 indgår 2.658 personer. Der er statistisk sikker forskel på grupperne. I figur 17 er 'Helt i orden' og 'Delvist i orden' slået sammen. I figur 17 er der kun statistisk sikker forskel mellem de etniske danskere og nydanskerne på trin 1-4 på religiøsitetsskalaen, de øvrige forskelle er ikke sikre pga. små persongrupper. Korrelationskoefficienterne mellem holdning og religiøsitet er for personer med dansk oprindelse  $\gamma$  : 0,42, indvandrere  $\gamma$  : 0,25 og efterkommere  $\gamma$  : 0,06. Der benyttes vægtede data. For yderligere oplysninger se anmærkning til figur 2.

Kilde: Udlændinge- og Integrationsministeriets medborgerskabsundersøgelse 2019



**Figur 18: Holdning til forskellige spørgsmål om arbejde og ligestilling, 2017 og 2019.**

- Figur 18 viser overordnet set, at det er vigtigt for de fleste, at deres ægtefælle har et arbejde. Figuren viser også, at det generelt er i orden, at ægtefællen har et arbejde, hvor de arbejder over eller i weekenden. Det er også i relativt høj grad i orden, at ægtefællen har et arbejde, der jævnligt kræver overnatning uden for hjemmet. Endelig viser figuren, at det er et mindretal, som mener, at mænd har mere ret til et arbejde end kvinder, hvis der ikke er jobs til alle.
- Ser man på forskellene mellem etniske danskere og nydanskere bliver de større, jo mere vidtgående spørgsmålet lyder. Forskellen er klart størst, når det kommer til, hvorvidt manden har mere ret til et arbejde end kvinder. Her er 3. pct. med dansk oprindelse enige, mens 29 pct. indvandrere er enige og 11 pct. efterkommere er enige.
- Der har generelt været små og statistisk usikre udsving på spørgsmålene fra 2017 til 2019. Den sikreste udvikling er på spørgsmålet om, hvorvidt det er i orden, at ægtefællen har et arbejde, der jævnligt kræver overarbejde eller weekendarbejde. På dette spørgsmål er alle tre grupper mindre tilbøjelige til at finde det i orden i 2019 end de var i 2017.



Anm.: Spørgsmålene lyder:

1) "Uanset om du har en ægtefælle eller ej, hvor vigtigt er det for dig, at din ægtefælle har et arbejde?"

2) "I hvor høj grad vil du finde det i orden, hvis din ægtefælle havde et arbejde.. der jævnligt krævede at vedkommende arbejdede over og/eller i weekenden?"

3) "I hvor høj grad vil du finde det i orden, hvis din ægtefælle havde et arbejde.. der jævnligt krævede overnatning uden for hjemmet (f.eks. på grund af kurser eller rejser)?"

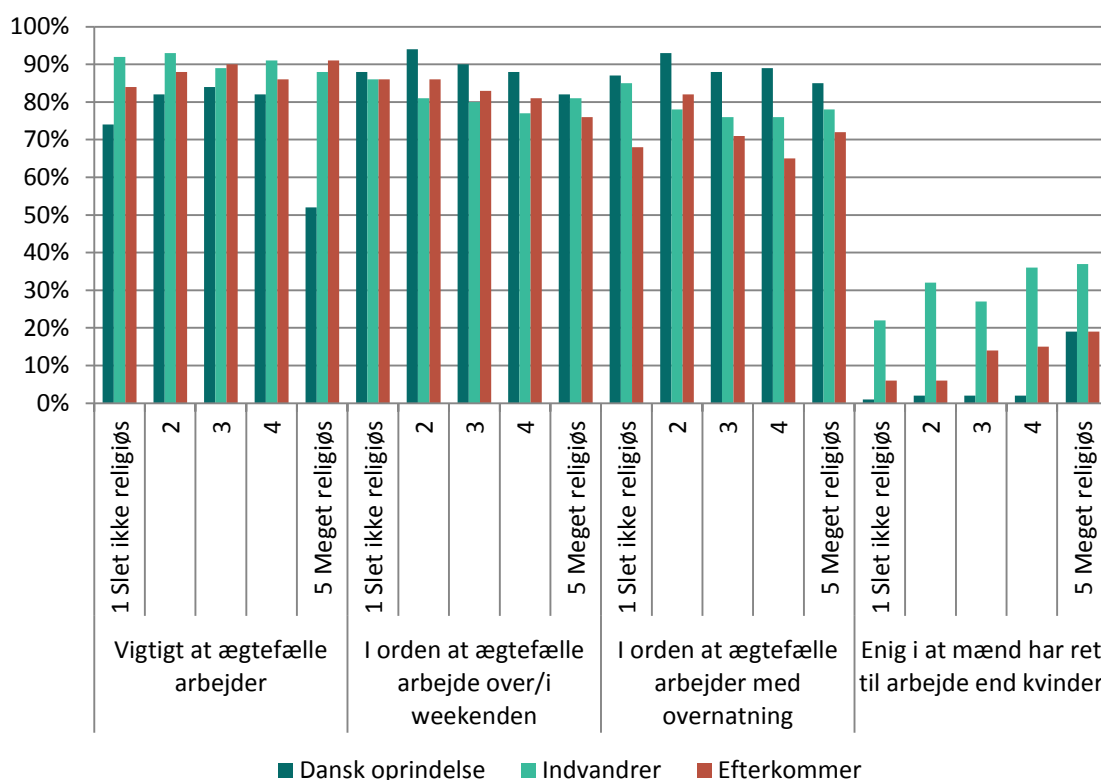
4) "Hvis der ikke er jobs til alle, har mænd mere ret til arbejde end kvinder?"

I figuren er 'Meget vigtigt' og 'Vigtigt' slået sammen, 'Helt i orden' og 'Delvist i orden' er slået sammen og 'Helt enig' og 'Delvist enig' er slået sammen. 2.676 personer har svaret på spørgsmålene i 2017 og 2.658 personer i 2019. I 2019 har en betydelig andel svaret 'ved ikke' spm. 2) (dansk oprindelse : 2 pct., indvandrere : 5 pct., efterkommere : 5 pct.) og spm. 3) (dansk oprindelse : 4 pct., indvandrere : 8 pct., efterkommere : 8 pct). Der er statistisk sikker forskel på grupperne i 2019. Udviklingen fra 2017 til 2019 er på spm. 1) ikke statistisk sikker for nogen af grupperne, på spm. 2) er udviklingen statistisk sikker for etniske danskere og for indvandrere, mens der blot er en tendens blandt efterkommere, på spm. 3) er udviklingen kun statistisk sikker for efterkommerne og på spm. 4) er udviklingen ikke statistisk sikker for nogen af grupperne. Der benyttes vægtede data.

Kilde: Udlændinge- og Integrationsministeriets medborgerskabsundersøgelser 2017 & 2019

**Figur 19: Holdning til forskellige spørgsmål om arbejde og ligestilling fordelt på religiøsitet, 2019.**

- Figur 19 viser, at der kun er meget begrænset sammenhæng mellem religiøsitet og holdningen til, 1) hvor vigtigt det er, at ægtefælle har et arbejde, og 2) om det er i orden, at ægtefællen har et arbejde, der jævnligt kræver, at man arbejder over eller i weekenden.
- På spørgsmålet om, hvorvidt det er i orden, at ægtefællen har et arbejder, der jævnligt kræver overnatning uden for hjemmet, er der en sammenhæng af svag styrke mellem nydanskernes holdning og religiøsitet: jo mere religiøse de er, jo mindre procentdel mener det er i orden. For personer med dansk oprindelse er der meget begrænset sammenhæng.
- På spørgsmålet om, hvorvidt mænd har mere ret til et arbejde end kvinder, hvis der ikke er jobs til alle, er der en sammenhæng mellem holdning og religiøsitet for alle tre herkomstgrupper: jo mere religiøs, jo mere tilbøjelig til at være enig i, at mænd har mere til et arbejde end kvinder. Sammenhængens styrke er moderat for alle men lidt stærkere for personer med dansk oprindelse end for nydanskere.



Anm.: 2.658 personer har svaret på spørgsmålene. I figur 19 er der kun statistisk sikker forskel mellem få af grupperne på de enkelte religiøsitetsskalaen pga. små persongrupper. Korrelationskoefficienterne mellem holdning og religiøsitet er for personer med dansk oprindelse:

Spm. 1)  $\gamma$  : -0,01, indvandrere  $\gamma$  : -0,01 og efterkommere  $\gamma$  : -0,04

Spm. 2)  $\gamma$  : 0,03, indvandrere  $\gamma$  : 0,02 og efterkommere  $\gamma$  : -0,01

Spm. 3)  $\gamma$  : -0,01, indvandrere  $\gamma$  : 0,10 og efterkommere  $\gamma$  : 0,12

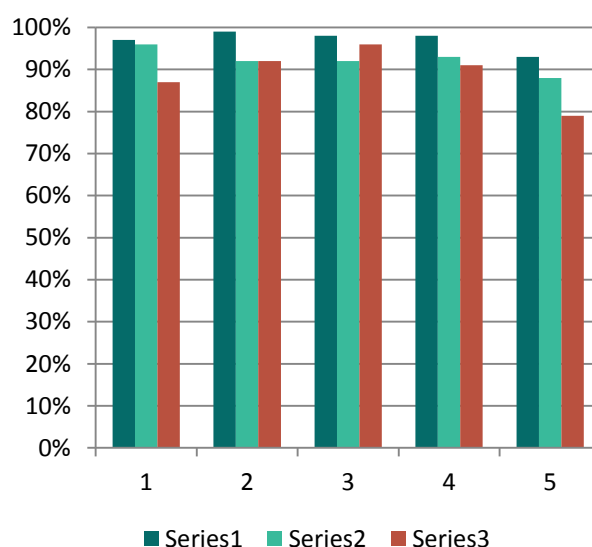
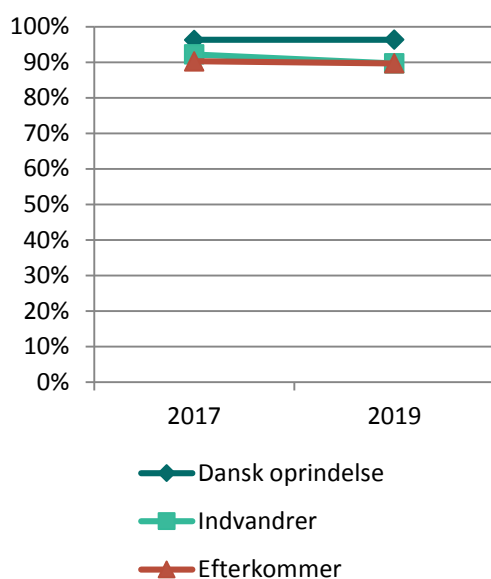
Spm. 4)  $\gamma$  : -0,28, indvandrere  $\gamma$  : -0,16 og efterkommere  $\gamma$  : -0,21

Der benyttes vægtede data. For yderligere information se anmærkning til figur 2 og 18.

Kilde: Udlændinge- og Integrationsministeriets medborgerskabsundersøgelse 2019

**Figur 20: Procentdel der mener, at beslutninger om familiens økonomiske forhold bør træffes i fællesskab, 2017 og 2019.**

- Figur 20 viser, at langt de fleste personer i Danmark mener, at beslutninger bør træffes i fællesskab i familien. Personer med dansk oprindelse ligger lidt højere, i det 96 pct. er enige, mens det er 90 pct. for nydanskerne. Niveaueet i 2019 er cirka det samme som i 2017.
- Figur 21 viser, at der er sammenhæng mellem religiøsitet og holdning for alle tre herkomstgrupper. Jo mere religiøs en person er, jo større er personens sandsynlighed for at være uenig i, at beslutninger skal træffes i fællesskab. Sammenhængens styrke er svag.



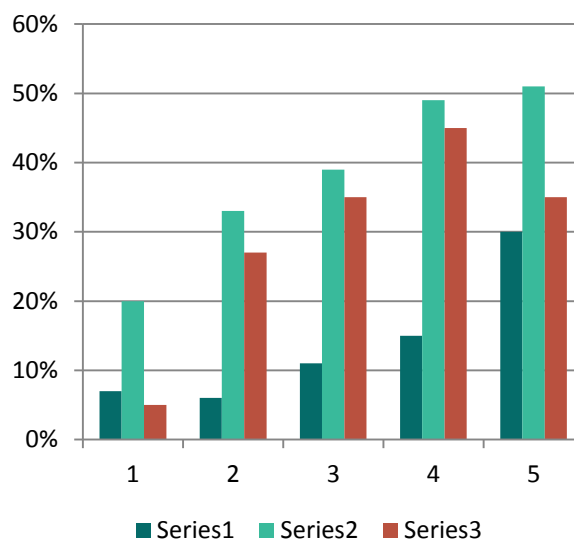
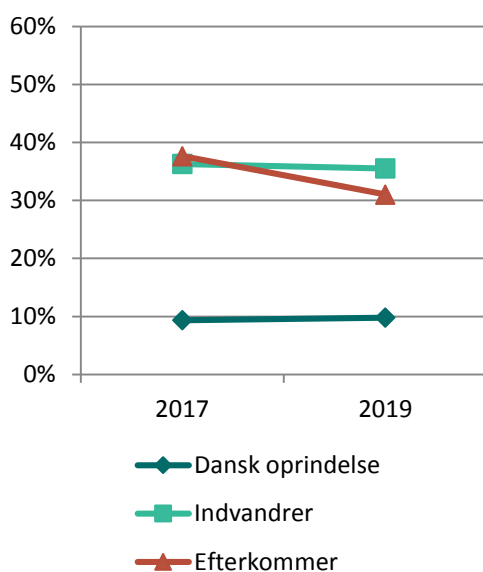
Anm.: Spørgsmålet lyder "Beslutninger om familiens økonomiske forhold bør træffes i fællesskab?" 'Helt enig' og 'Delvis enig' er slået sammen i figurerne. I figur 20 indgår 2.676 personer i 2017 og 2.658 i 2019. Der er statistisk sikker forskel på grupperne. Udviklingen fra 2017 til 2019 er kun statistisk sikker for gruppen af indvandrere. I figur 21 er forskellene mellem grupperne ikke statistisk sikre på hvert trin af religiøsitetsskalaen pga. små persongrupper. Korrelationskoefficienterne mellem holdning og religiøsitet er for personer med dansk oprindelse  $\gamma : 0,09$ , indvandrere  $\gamma : 0,10$  og efterkommere  $\gamma : 0,14$ . Der benyttes vægtede data. For yderligere oplysninger se anmærkning til figur 2.

Kilde: Udlændinge- og Integrationsministeriets medborgerskabsundersøgelser 2017 & 2019

**Figur 22: Procentdel der mener, at manden er familiens naturlige overhoved, 2017 og 2019.**

- Figur 22 viser, at det kun er 10 pct. af de etniske danskere i 2019, som mener, at manden er familiens naturlige overhoved, mens det er 36 pct. af indvandrerne og 31 pct. af efterkommerne. Der er en tendens til, at færre efterkommere har denne holdning 2019 end i 2017.
- Figur 23 viser, at der er sammenhæng mellem religiøsitet og holdning til spørgsmålet for alle tre herkomstgrupper. Jo mere religiøs en person er, jo større er personens sandsynlighed for at være enig i, at manden er familiens naturlige overhoved. Sammenhængens styrke er moderat.

**Figur 23: Procentdel der mener, at manden er familiens naturlige overhoved fordelt på religiøsitet, 2019.**



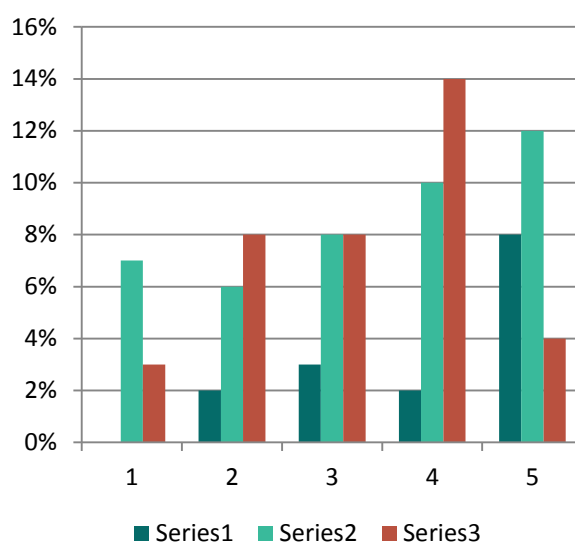
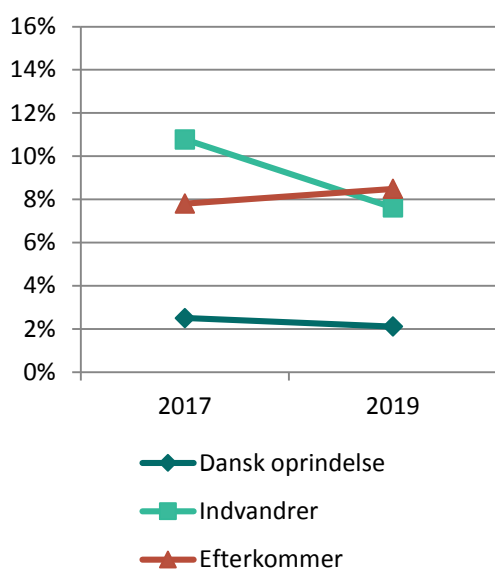
Anm.: Spørgsmålet lyder "Manden er familiens naturlige overhoved?" 'Helt enig' og 'Delvis enig' er slået sammen i figurene. I figur 22 indgår 2.676 personer i 2017 og 2.658 i 2019. Der er statistisk sikker forskel på grupperne. Udviklingen fra 2017 til 2019 er ikke statistisk sikker for nogen af grupperne, men der er en tendens til fald blandt efterkommerne. I figur 23 er det kun forskellen mellem etniske danskere og indvandrere på trin 1-4 på religiøsitetsskalaen, som med statistisk sikkerhed er forskellige, de øvrige forskelle er ikke statistiske sikre pga. små persongrupper. Korrelationskoefficienterne mellem holdning og religiøsitet er for personer med dansk oprindelse  $\gamma$  : -0,20, indvandrere  $\gamma$  : -0,26 og efterkommere  $\gamma$  : -0,19. Der benyttes vægtede data. For yderligere oplysninger se anmærkning til figur 2.

Kilde: Udlændinge- og Integrationsministeriets medborgerskabsundersøgelser 2017 & 2019

**Figur 24: Procentdel der mener, at det er acceptabelt at opdrage drenge med mere frihed end piger, 2017 og 2019.**

**Figur 25 Procentdel der mener, at det er acceptabelt at opdrage drenge med mere frihed end piger fordelt på religiøsitet, 2019.**

- Figur 24 viser, at det kun er 2 pct. af de etniske danskere i 2019, som mener, at det er acceptabelt at opdrage drenge med mere frihed end piger, mens det er 8 pct. af nydanskerne. Der er færre indvandrere, som har denne holdning 2019 end i 2017.
- Figur 25 viser, at der er en sammenhæng for alle tre herkomstgrupper mellem religiøsitet og holdning til spørgsmålet. Sammenhængens styrke er svag til moderat. Jo mere religiøs en person er, jo større er personens sandsynlighed for at være enig i, at drenge må opdrages med mere frihed end piger.



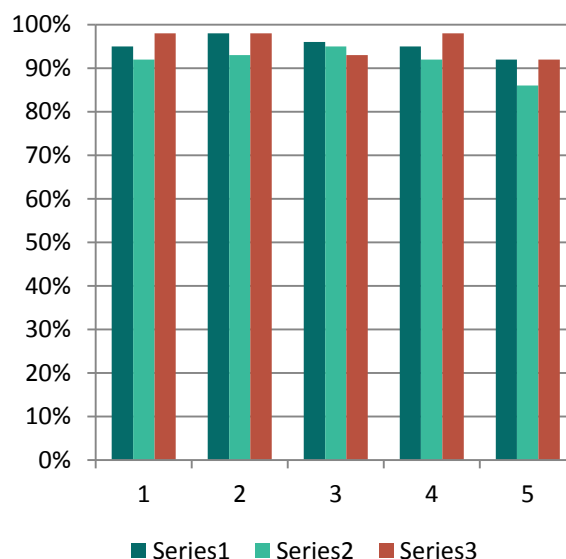
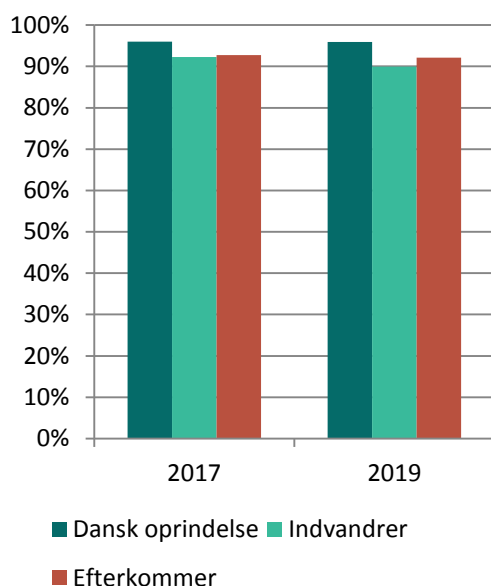
Anm.: Spørgsmålet lyder "Hvor enig eller uenig er du i at.. Det er acceptabelt at opdrage drenge med mere frihed end piger?" 'Helt enig' og 'Delvis enig' er slået sammen i figurene. I figur 24 indgår 2.676 personer i 2017 og 2.658 i 2019. Der er statistisk sikker forskel på grupperne. Udviklingen fra 2017 til 2019 er kun statistisk sikker for indvandrere. I figur 25 er forskellene mellem grupperne ikke statistisk sikre på hvert trin af religiøsitetsskalaen pga. små persongrupper. Korrelationskoefficienterne mellem holdning og religiøsitet er for personer med dansk oprindelse  $\gamma$  : -0,12, indvandrere  $\gamma$  : -0,15 og efterkommere  $\gamma$  : -0,16. Der benyttes vægtede data. For yderligere oplysninger se anmærkning til figur 2.

Kilde: Udlændinge- og Integrationsministeriets medborgerskabsundersøgelser 2017 & 2019

**Figur 26: Procentdel der mener, at kvinder må være politisk aktive og deltage i den offentlige debat, 2017 og 2019.**

**Figur 27: Procentdel der mener, at kvinder må være politisk aktive og deltage i den offentlige debat fordelt på religiøsitet, 2019.**

- Figur 26 viser, at 96 pct. af de etniske danskere i 2019 mener, at kvinder, lige som mænd, må være politisk aktive og deltage i den offentlige debat, mens det er 90 pct. af indvandrerne og 92 pct. af efterkommerne. Der er en tendens til, at færre indvandrere har denne holdning 2019 end i 2017.
- Figur 27 viser, at der er en sammenhæng mellem religiøsitet og holdning til spørgsmålet af svag til moderat styrke. Jo mere religiøs en person er, jo mindre er personens sandsynlighed for at være enig i, at kvinder på samme vis som mænd må være aktive i politik og i den offentlige debat. Sammenhængen er stærkest blandt nydanskere men gælder også personer med dansk oprindelse.



Anm.: Spørgsmålet lyder "Kvinder må ligesom mænd være politisk aktive og deltage i den offentlige debat?" 'Helt enig' og 'Delvis enig' er slået sammen i figurene. I figur 26 indgår 2.676 personer i 2017 og 2.658 i 2019. Der er statistisk sikker forskel på grupperne. Udviklingen fra 2017 til 2019 er kun statistisk sikker for indvandrere. I figur 27 er forskellene mellem grupperne ikke statistisk sikre på hvert trin af religiøsitetsskalaen pga. små persongrupper. Korrelationskoefficienterne mellem holdning og religiøsitet er for personer med dansk oprindelse  $\gamma$  : 0,09, indvandrere  $\gamma$  : 0,17 og efterkommere  $\gamma$  : 0,16. Der benyttes vægtede data. For yderligere oplysninger se anmærkning til figur 2.

Kilde: Udlændinge- og Integrationsministeriets medborgerskabsundersøgelser 2017 & 2019

## Bilag 1 – Medborgerskabsundersøgelsen 2019

### 1.1 Om spørgeskemaundersøgelsen

Udlændinge- og Integrationsministeriet har i en årrække lavet årlige spørgeskemaundersøgelser, der belyser ikke-vestlige indvandrere og efterkommeres medborgerskab i Danmark. I år fokuserer spørgeskemaundersøgelsen på befolkningens opbakning til, hvad man kan kalde danske holdninger og værdier. Temaerne er udvalgt og afgrænset med inspiration fra Kulturministeriets projekt 'Danmarkskanon' (læs mere på [danmarkskanon.dk](http://danmarkskanon.dk)).

Der benyttes så vidt muligt spørgsmål og spørgeteknikker, som er udviklet og afprøvet af anerkendte forskere. Selve undersøgelsen er gennemført af Danmarks Statistiks surveyafdeling, som samlede data ind i perioden medio december 2018 til ultimo februar 2019 ved en kombination af inter- netspørgeskema og telefoninterview (mixed-mode).

### 1.2 Undersøgelsens deltagere

Medborgerskabsundersøgelsens deltagere er både nydanskere og personer med dansk oprindelse i alderen 18 år og derover. Gruppen af nydanskere omfatter indvandrere og efterkommere med ikke-vestlig oprindelse. Indvandrerne i undersøgelsen har haft mindst tre års opholdstid i Danmark.

Undersøgelsen er baseret på en repræsentativ, stratificeret stikprøve, hvor svarpersonerne er tilfældigt udvalgt i et aktuelt CPR-register. Stratificeret betyder her, at der udtrækkes fra tre strata, som har forskellige udvalgsandsynligheder. De tre strata er 1) nydanskere 18-29 år, 2) nydanskere 30+ år og 3) dansk oprindelse. Der er gjort en række særlige tiltag for at hæve svarprocenten – se næste afsnit.

**Tabel 1: Antal besvarelser og svarprocenter, 2012-2019**

	2012	2013	2014	2016	2017	2018	2019	
	pct.	pct.	pct.	pct.	pct.	pct.	antal	pct.
Nydanskere 18-29 år	50,2 %	46,0 %	43,5 %	37,3 %	41,8 %	44,9 %	715	40,9 %
Nydanskere 30+ år	53,1 %	52,1 %	45,5 %	41,9 %	47,3 %	47,7 %	1.191	44,1 %
Dansk oprindelse	70,0 %	69,4 %	62,9 %	59,2 %	60,3 %	70,8 %	752	62,7 %
I alt							2.658	

Kilde: Udlændinge- og Integrationsministeriets medborgerskabsundersøgelser

### 1.3 Repræsentativitet og svarprocenter i undersøgelsen

Der er en række særlige udfordringer forbundet med at gennemføre spørgeskemaundersøgelser blandt etniske minoriteter (Fage Hedegaard 2017). Som SFI har påpeget, betyder dette, at der er undergrupper, som er vanskelige at få til at svare på en spørgeskemaundersøgelse (SFI 2017).

For at øge svarprocenten er der gjort en række tiltag. Af generelle tiltag kan nævnes udsendelse af ekstra rykkerbreve, herunder udsendelse af SMS samt særlige rykkere til delvise besvarelser. Spørgeskemaet er oversat til 6 forskellige sprog, der er digital og telefonisk opfølgning, udlodning af præmier for svar mv. Ved udgangen af den oprindeligt aftalte dataindsamlingsperiode var der færre besvarelser end forventet uden nogen entydig indikation af hvorfor. Der blev derfor tilkøbt ekstra arbejdstimer til dataindsamlingen, og indsamlingsperioden blev forlænget. Den endelige svarprocent fremgår af tabel 1 og kan sammenlignes med de forudgående år.

---

For at sikre repræsentativiteten i analysen er der desuden anvendt vægtet data. Vægtet data betyder, at alle svarpersoner er vægtet efter deres andel i befolkningen, således at besvarelser fra grupper, som er overrepræsenterede i undersøgelsen, vægtes ned, mens besvarelser fra de underrepræsenterede grupper vægtes op. Data er vægtet på baggrund af køn, alder, familietype, socio-økonomisk status, uddannelse, landsdel, familieindkomst og sproggruppe.

Foruden en høj svarprocent er det vigtigt at sikre, at kvaliteten af de svar, man modtager også er høj. For at sikre transparens omkring spørgsmål, som kan være svære at forholde sig til eller forstå, anmærkes det ved figurerne, når mere end 5 pct. af interviewpersonerne har svaret "ved ikke" eller "ønsker ikke at svare" i analysen.

Når man arbejder med stikprøver, vil der altid være en usikkerhed forbundet med svarene, da man ikke kan vide om variation i svar skyldes tilfældighed pga. 'stikprøvestøj' eller faktiske forskelle i befolkningen. Derfor er der i tabellerne føjet usikkerhedsmargener til svarene i form af 95%-konfidensintervaller ved gennemsnitsberegninger samt  $\chi^2$ -tests af sammenhænge mellem variable i krydstabeller.

Der har i tilknytning til årets medborgerskabsundersøgelse været stillet nogle spørgsmål, der kan bruges til en nærmere vurdering af validiteten af de hidtidige spørgsmål om religion og demokrati. Denne undersøgelse foretages af ph.d.-studerende Arzoo Rafiqi, Aarhus Universitet, og resultaterne forventes senere publiceret i et videnskabeligt tidsskrift.