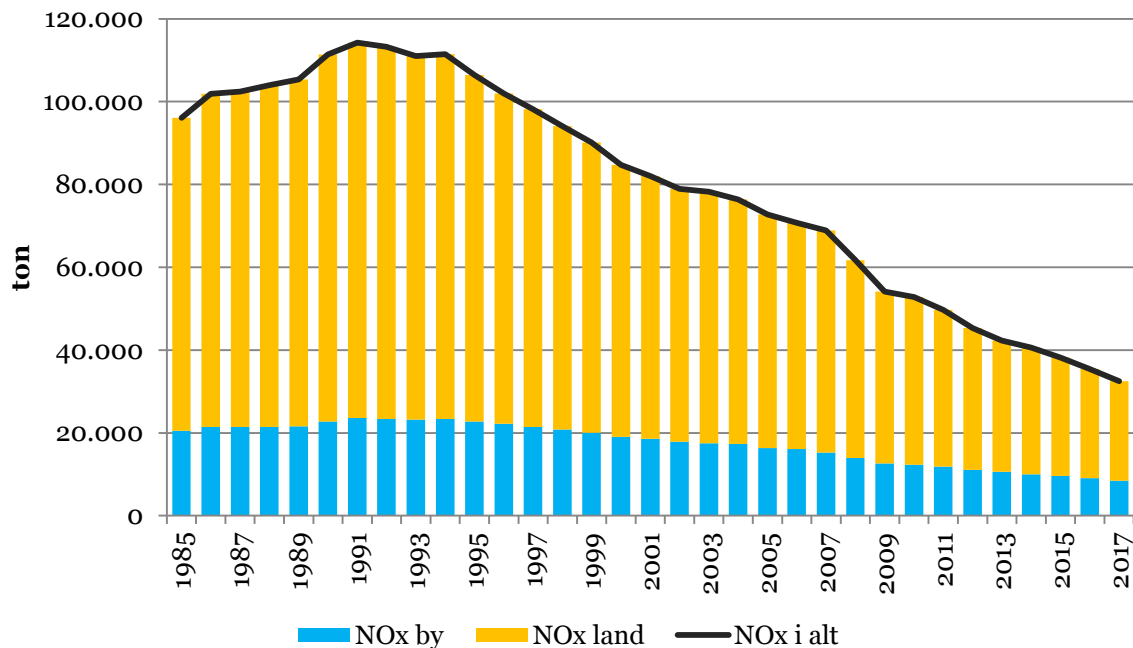


Supplerende slides til TRU

Udarbejdet på baggrund af spørgsmål ved seminar for Transport- og Boligudvalget den 25. september 2019 under oplæg om transportens klima- og miljømæssige betydning

Udledning af NOx fordelt på land og by i 1985-2017

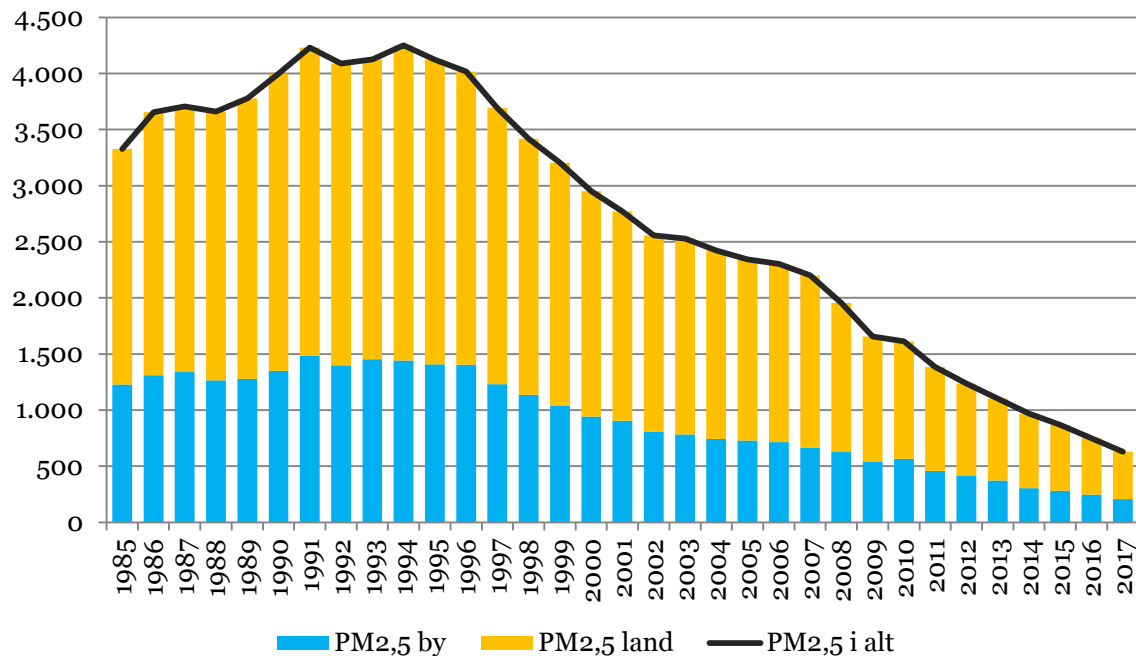


	1985	2017	Reduktion
By	20.503	8.430	-59%
Land	75.577	24.090	-68%
I alt	96.080	32.520	-66%

Kilde: DCE, Aarhus Universitet.

Anm.: Bytrafik defineres som trafik indenfor et bymæssigt område i byer med mindst 5.000 indbyggere.

Udledning af PM_{2,5} fordelt på land og by i 1985-2017

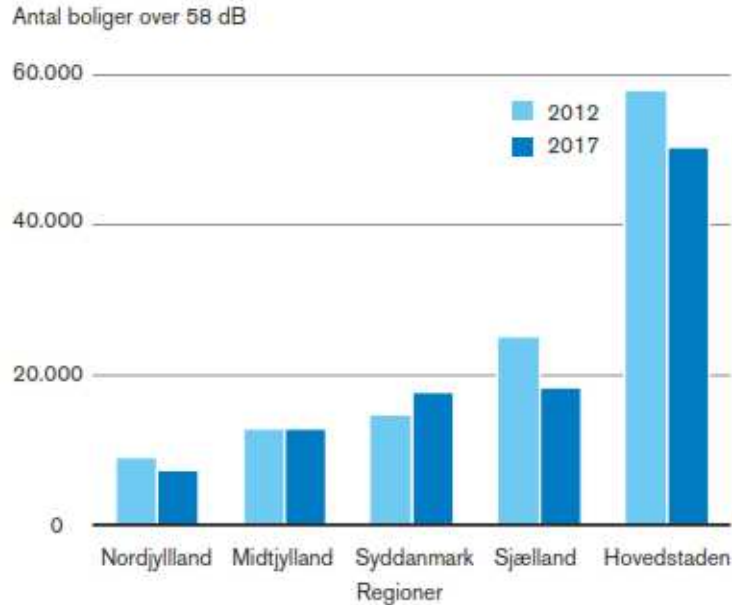


	1985	2017	Reduktion
By	1.228	208	-83%
Land	2.099	423	-80%
I alt	3.327	630	-81%

Kilde: DCE, Aarhus Universitet.

Anm.: Bytrafik defineres som trafik indenfor et bymæssigt område i byer med mindst 5.000 indbyggere. For PM_{2,5} er der kun medtaget udledninger fra udstødning, da det ikke har været muligt at indhente en tilsvarende opdeling af udledningen på land og by, hvor udledningerne fra friktionen mellem vej og dæk samt bremses også er med. Disse udledninger er dog medtaget i de oprindelige slides ved præsentationen den 25. september 2019, hvorfor udledningerne af PM_{2,5} her er højere.

Støj fra statsvejnettet



Kilde: Vejdirektoratet 2019, Statsvejnettet 2019, Oversigt over tilstand og udvikling, rapport 597

	Antal boliger			
	58-63 dB	63-68 dB	Over 68 dB	I alt
2012	77.327	31.334	11.032	119.693
2017	77.486	21.695	7.271	106.452
Forskel	+ 157	- 9.639	- 3.761	- 13.243

- Antallet af støjbelastede boliger langs statsvejnettet er faldet med ca. 11 %, mens trafikken på motorvejene i perioden 2010-2016 er steget med ca. 26 %.
- Vejdirektoratet arbejder løbende med forskellige metoder til støjdæmpning, blandt andet anvendelse af støjdæmpende asfalt, etablering af støjskærme og jordvolde samt støjisolering af boliger.
- Den samlede afvejning af muligheder for at reducere støjen indgår i sammenhæng med andre hensyn, som en del af VVM- undersøgelser, der gennemføres af nye veje eller ved væsentlige ændringer af eksisterende veje.

Støj fra statsvejnettet

- Antallet af støjbelastede boliger langs statsvejene forventes blandt andet at være faldet som følge af udbygning af eksisterende veje.
- Desuden har anlæg af nye motorveje betydet, at gennemkørende trafik på større statsveje gennem bynære områder er reduceret, og trafikken i stedet afvikles på motorveje, hvor færre boliger generes. Nogle strækninger er endvidere nedklassificeret til kommuneveje og indgår således ikke længere i opgørelsen.
- Støj fra vejtrafikken giver ikke høreskader, men støjen kan være en stressfaktor, der medføre gener og forøger risikoen for helbredseffekter.
- Støj, der forstyrrer nattesøvnen, vurderes at have væsentligt større helbredsmæssig effekt end støj om dagen.