

Cykelpuljens effekter

Samlet vurdering af effekten
af Cykelpuljen 2009-2014

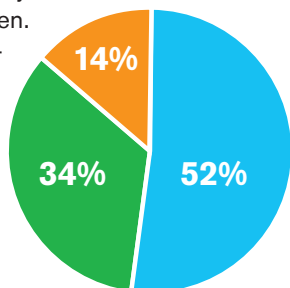


Om Cykelpuljen 2009-2014

I 2009 afsatte Forligskredsen bag en grøn transportpolitik 1 mia. kr. til en cykelpulje for perioden 2009-2014. Formålet med puljen var at forbedre forholdene for cyklister og dermed gøre det mere attraktivt, udbredt og sikkert at benytte cyklen. Cykelpuljen (Pulje til mere cykeltrafik) har givet tilskud til forskellige cykelprojekter i kommuner, virksomheder og organisationer. Puljen har også finansieret statslige cykelprojekter.

Tilskudsprocenten har typisk været på 40% af projekternes totale budget.

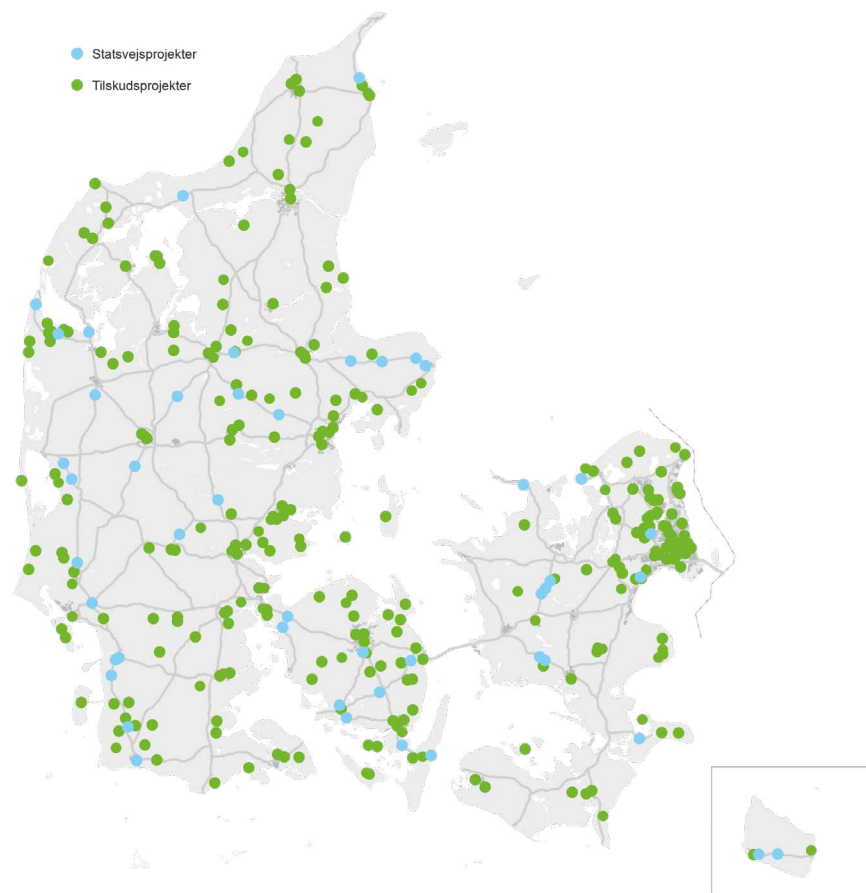
Cykelpuljen har været med til at finansiere 388 projekter. Der er modtaget i alt 1.013 ansøgninger til puljen. Sammen med tilskudsmodtagernes egenfinansiering har udmøntningen resulteret i en investering i cykelområdet på mere end to mia. kr.



- Egenfinansiering i kommuner mv.
- Statsligt tilskud til kommuner mv. (717 mio. kr.)
- Cykelprojekter på statsvej



Målet med Cykelpuljen er at muliggøre projekter, der kan forbedre forholdene for cyklister, så cyklen bliver en mere attraktiv, udbredt og sikker transportform til både pendling og fritid



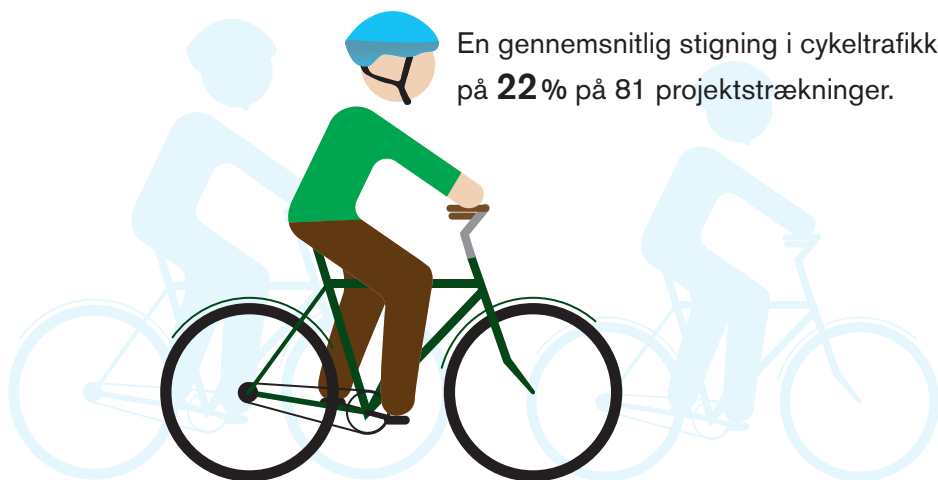
Cykelpuljen har givet os...

470 kilometer nye cykelstier

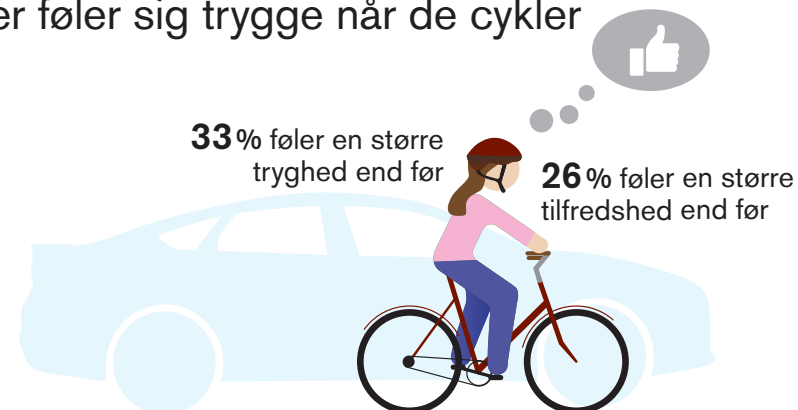
Der er for cykelpuljemidler anlagt 470 kilometer nye cykelstier, for i alt 265 millioner kroner i tilskud. Der er i gennemsnit givet cirka en halv million kroner per kilometer i tilskud. Tallene er opgjort ud fra tilskudsmodtagernes egne rapporter.

Flere der cykler på de nye cykelstier

En gennemsnitlig stigning i cykeltrafikken på **22%** på 81 projektstrækninger.



Flere tilfredse cyklister og flere der føler sig trygge når de cykler



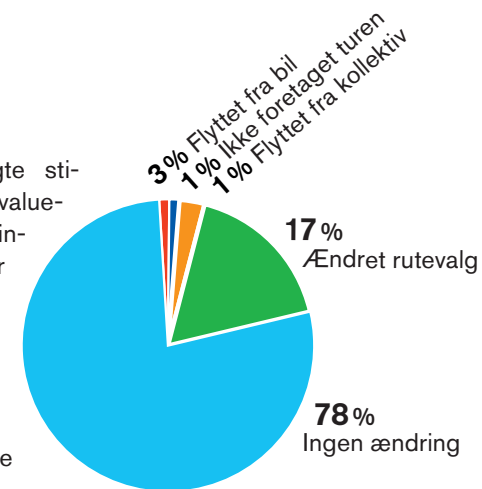
33% føler en større tryghed end før

26% føler en større tilfredshed end før

Nye cyklister

Ifølge stopinterviews udført på udvalgte sti-projekter i forbindelse med midtvejsevalueringen har 22 % ikke cyklet på strækningerne før stiernes anlæggelse. 17 % er overflyttet fra andre ruter, men 5 % er cyklister, der tidligere benyttede bil, kollektiv trafik eller ikke foretog turen.

3 % af alle adspurgte er overflyttet fra bil, hvilket udgør 14 % af de 22 %, der er nye cyklister på strækningen.



Gennem blandt andet tilskudsmodtagernes egne evalueringer af hvert enkelt projekt, stopinterview, gruppeinterview, spørgeundersøgelser blandt tilskudsmodtagere og analyse af data fra Transportvaneundersøgelsen (TU) er Cykelpuljen blevet evalueret.

Syv kategorier

Man har i forbindelse med udmøntningen af Cykelpuljen inddelt projekterne i syv kategorier: cykelbyer, cykelpendling, cykling til skole og fritid, rekreativ cykling og cykelturisme, kampagner samt udviklings- og demonstrationsprojekter. Dertil kommer en særlig indsats til at fremme udviklingen af cykelturisme med fokus på danske småøer med under 1.200 indbyggere.

De forskellige kategorier indeholder forskellige projekter, der varierer i både indhold, virkemidler, kontekst, geografi og omfang. De lokale effekter af projekterne varierer også efter projektkategori og formål.

Cykelbyer

"Cykelbyer" omfatter projekter, hvor en kommune ved anvendelse af helheds løsninger og flere forskellige samtidige tiltag sigter mod at give nye muligheder for at bruge cykel som transportmiddel og som fritidsaktivitet. Det kan gøres igennem udvikling af cykelinfrastruktur, kampagner, cykelparkering, fokus på arbejdspladser, skolecykling og cykelpendlerruter.

Aalborg Cykelby er et eksempel på en cykelby. Aalborg Kommune har etableret cykelpendlerruter, cykelparkering, cykelbarometre og pumper. Disse tiltag er suppleret med en forsøgsordning med cykling tilladt i gågaden og cykelbokse ved samkørselspladser. Derudover har Aalborg kommune oprettet en facebookside for Aalborg Cykelby og uddelt cykelstikort. Aalborg Kommune fik i 2009 ca. 7 mio. kr. i tilskud fra Cykelpuljen til projektet.



Cykelpendling

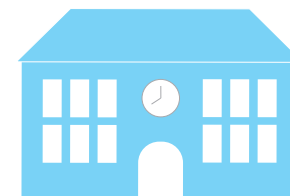
Langt størstedelen af projekter under kategorien "cykelpendling" er anlægsprojekter. Ofte er der tale om korte eller længere strækninger af cykelsti eller -bane, der har betydning for cykelpendlere. Også etablering af cykelparkering, især ved trafikale knudepunkter, kan indgå i et cykel-pendlingsprojekt.

På Stevns har kommunen anlagt en ny cykelsti fra Maglebyvej ved Strøby til Kirkevej ved Klippinge som et cykelpendlingsprojekt. Den nye sti betyder, at det nu er muligt at cykle fra Store Heddinge til Strøby Egede og videre til Køge ad sammenhængende cykelstier. Stevns Kommune fik ca. 3,5 mio. kr. i tilskud fra Cykelpuljen i 2010.



Cykling til skole og fritid

Projekter under kategorien "Cykling til skole og fritid" er målrettet børn, der cykler i skole. Det kan fx være anlæg af en cykelsti, der forbinder et boligområde med en skole eller etablering af en sikker krydsning tæt på skolen. Kampagneelementer og information indgår ofte i projektet.



Mariagerfjord Kommune har fået tilskud til et skole- og fritidsprojekt i Hobro. Her har man bygget nye cykelstier i forlængelse af eksisterende cykelstier, så eleverne trygt kan cykle fra Hobro til Rosendalskolen. Der er også blevet opsat cykelstativer foran skolen. Kommunen og skolen har samarbejdet om en trafik-politik, og cykling er blevet integreret i undervisningen. Mariagerfjord Kommune modtog ca. 3,7 mio. kr. til projektet i 2011.





Rekreativ cykling og cykelturisme

Projekter i kategorien "Rekreativ cykling og cykelturisme" kan fx indeholde asfaltering af eksisterende grusstier eller etablering af nye cykelruter målrettet cykelturisme eller rekreativ cykling. Etablering af cykelrastepladser med borde og bænke indgår typisk også.

På Fur i Skive Kommune, er der udover asfaltering af eksisterende stenmelssti også blevet etableret cykelrastepladser med borde og bænke, sheltre osv. Derudover er der udviklet et cykelkort, og ruter er blevet skiltet. Projektet er fuldt finansieret af Cykelpuljen og har kostet ca. 1,1 mio. kr. Projektet fik tilsagn om tilskud fra Cykelpuljen i 2010.

Kampagner

Cykelpuljen har givet tilskud til en række kampagneprojekter, der alt efter målgruppe, bruger forskellige virkemidler til at sætte fokus på cykeltrafik. Kampagnerne kan forstærke udnyttelsen af eksisterende infrastruktur eller formidle anden cykelfremmende viden.

Kampagnen "Lys på med Ludvig" sætter fokus på cykling og trafikssikkerhed. Cyklistforbundet har i forbindelse med kampagnen udviklet undervisningsmateriale til forskellige fag, hvor omdrejningspunktet er vigtigheden af lys på cyklen i de mørke tider. Cyklistforbundet har modtaget 0,8 mio. kr. i tilskud fra Cykelpuljen i 2009.



Udvikling og demonstration

Cykelpuljen har givet tilskud til en række udviklings- og demonstrationsprojekter, der ofte handler om at tilvejebringe ny viden på cykelområdet. Det kan fx være mindre forsknings- og analyseprojekter. Fx har det forskningsbaserede rådgivningsfirma Trafitec undersøgt betydningen af cykelstiernes bredde for hastighed og kapacitet som de fik ca. 0,8 mio. kr. til i 2012.

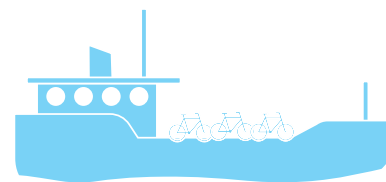
Projekterne kan også få afprøvet nye ideer, som kan vise sig at danne grundlag for nye løsninger eller yderligere skabe fokus på cykeltrafikken og indsatsområder, der kan løfte den.

Et eksempel på et udviklings- og demonstrationsprojekt som afprøver nye ideer, er projektet Bicycle Innovation Lab, hvor man kan prøve en gratis låncykel af den type man nu kunne have lyst til at prøve, inden man selv investerer i en. Projektet er fuldt finansieret af Cykelpuljen i 2010 og har kostet ca. 2,6 mio. kr.



Cykelturisme på småøer

I 2010 og 2011 blev der givet tilskud til kategorien "Cykelturisme på småøer" som led i en særlig indsats i disse to år. Projekter under denne kategori skulle bidrage til udviklingen af cykelturismen på danske småøer med under 1.200 indbyggere, herunder at forbedre cykelinfrastrukturen på øerne.



Tønder Kommune fik i 2011 ca. 1,9 mio. kr. (100% tilskud) til en forlængelse af en eksisterende dobbeltrettet sti langs Sønderstrandvej på Rømø, således at der i dag er en sammenhængende stiforbindelse mellem Havneby og Sønder Strand.

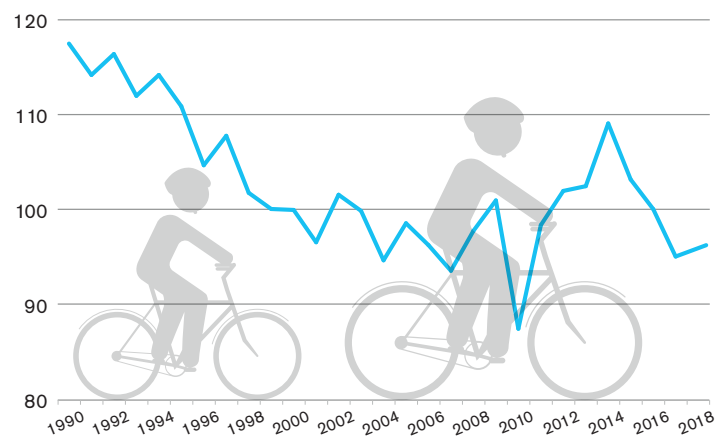
Hvad påvirker cykeltrafikken?

Valget af den daglige transportform, er en kompleks proces, hvor vi blandt andet kombinerer vores værdier, viden og oplevelser af transport med de transportmuligheder, vi har tilgængelige. Det vil sige, at det ikke nødvendigvis er et rationelt valg vi foretager, men et valg, hvor der indgår både bevidste og ubevidste faktorer. Det er heller ikke kun tilstedeværelse af fx cykelstier der har betydning for om vi vælger at cykle. Byudvikling, arealplanlægning, skolesammenlægninger og vejret er også faktorer der påvirker vores transportvalg. Skolesammenlægninger kan fx betyde at flere elever får længere afstande til skole, og der derfor bliver for langt til at cykle.

Stigende priser på bus- og togbilletter, billige biler og benzin samt flere biler på vejene er alle forhold der også påvirker cykeltrafikken.

Udvikling i cykeltrafikindekset, 1990 - 2018

Indeks 100 = år 2000



Cykeltrafikken er ifølge cykeltrafikindekset faldet fra 1990 til 2008, hvorefter den stagnerer. Der er to markante udsving. I 2010 falder cykeltrafikken markant, i 2014 ses et opsving, der dog efterfølgende falder tilbage på niveauet i 2008.



Udvikling i biltrafikken



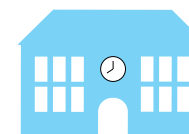
Biljetter



Bilafgifter samt priser på biler og benzin



Billetter på bus og tog



Skolesammenlægninger



Byudvikling og arealplanlægning



Vejret

Vejdirektoratet har kontorer i:

Aalborg, Fløng, Middelfart,
Næstved, Skanderborg
og København

Find mere information på
vejdirektoratet.dk

Vejdirektoratet
Carsten Niebuhrs Gade 43
1577 København V

Telefon 7244 3333
vd@vd.dk
vejdirektoratet.dk