



SUNDHEDSSTYRELSEN

2019

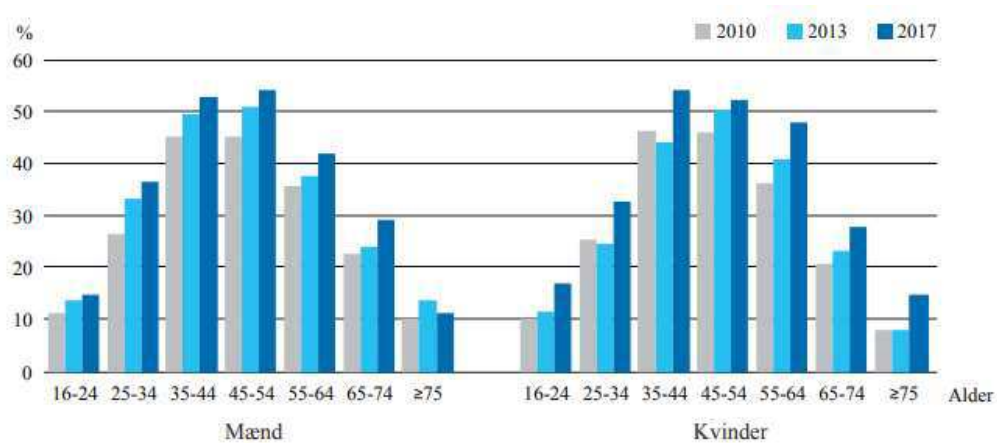
Nøgletal om alkoholforbrug og - behandling



Bilag 29. november 2019

1. Nøgletal om alkoholforbrug

Figur 1A. Andel, der overskrider Sundhedsstyrelsens højrisikogrænse i forbindelse med alkoholindtagelse og gerne vil nedsætte deres alkoholforbrug, blandt mænd og kvinder i forskellige aldersgrupper. 2010, 2013 og 2017. Procent.



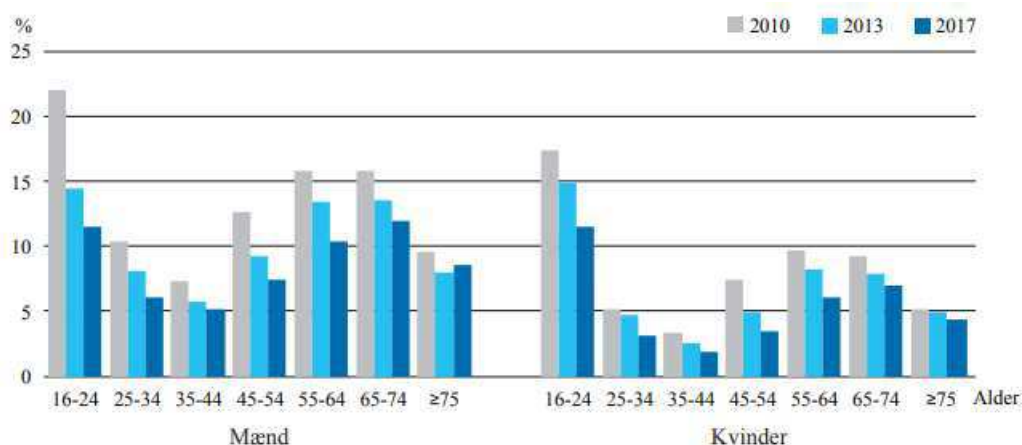
Kilde: Danskernes Sundhed – Den Nationale Sundhedsprofil 2017. Sundhedsstyrelsen 2018. Figur 4.2.5.

Tabel 1A. Ugentligt alkoholforbrug blandt mænd og kvinder i forskellige aldersgrupper. Procent.

	16-24 år	25-34 år	35-44 år	45-54 år	55-64 år	65-74 år	≥75 år	Alle
Mænd								
Ikke drukket alkohol inden for de seneste 12 måneder	10,2	9,4	9,2	9,2	9,7	9,3	12,6	9,7
0 genstande	16,7	13,4	12,4	9,7	7,1	6,0	6,9	10,5
1-7 genstande	31,6	47,0	52,3	47,5	41,0	38,8	42,6	43,3
8-14 genstande	18,3	16,3	15,7	19,0	21,8	22,4	19,1	18,9
15-21 genstande	11,7	7,9	5,3	7,2	9,9	11,6	10,3	8,9
22-29 genstande	5,3	2,9	2,1	2,9	4,7	5,8	4,6	3,9
≥30 genstande	6,2	3,1	3,1	4,5	5,7	6,1	3,9	4,7
I alt	100,0	100,0	100,0	100,0	100,0	100,0	100,0	100,0
Antal svarpersoner	7.276	7.319	10.215	14.381	15.013	15.569	8.221	77.994
Kvinder								
Ikke drukket alkohol inden for de seneste 12 måneder	12,1	17,2	16,1	14,6	14,6	16,2	30,3	16,7
0 genstande	18,0	18,8	17,3	13,7	10,8	9,7	9,6	14,1
1-7 genstande	39,0	51,3	58,0	57,8	53,9	51,6	44,3	51,5
8-14 genstande	19,4	9,7	6,7	10,4	14,5	15,5	11,3	12,4
15-21 genstande	6,6	2,0	1,1	2,2	3,9	4,4	3,2	3,3
22-29 genstande	2,6	0,6	0,4	0,6	1,1	1,5	0,6	1,1
≥30 genstande	2,3	0,4	0,4	0,7	1,1	1,0	0,6	0,9
I alt	100,0	100,0	100,0	100,0	100,0	100,0	100,0	100,0
Antal svarpersoner	9.485	9.872	13.134	17.384	16.771	16.107	8.908	91.661

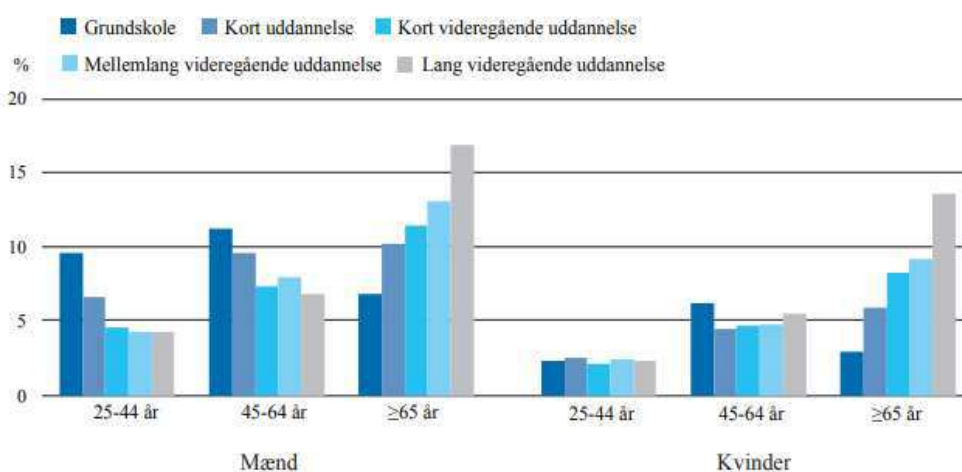
Kilde: Danskernes Sundhed – Den Nationale Sundhedsprofil 2017. Sundhedsstyrelsen 2018. Tabel 4.2.1.

Figur 1B. Andel, der overskrider Sundhedsstyrelsens højrisikogrænse i forbindelse med alkoholindtagelse i løbet af en typisk uge, blandt mænd og kvinder i forskellige aldersgrupper. 2010, 2013 og 2017. Procent.



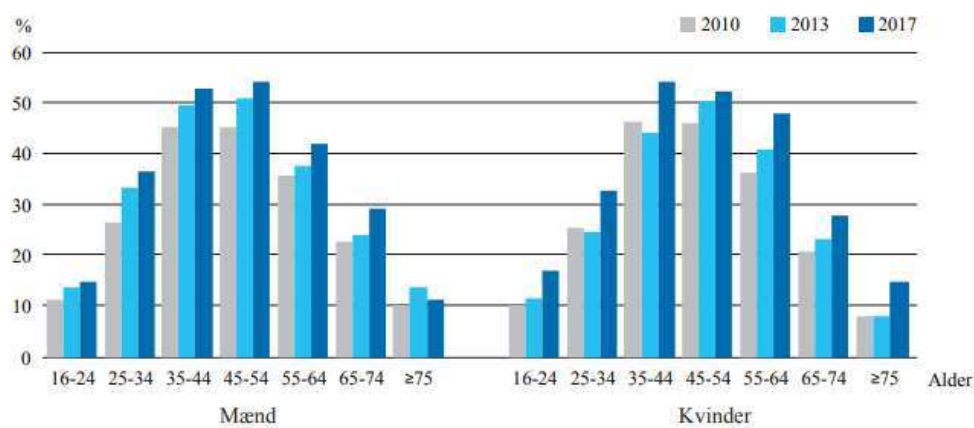
Kilde: Danskernes Sundhed – Den Nationale Sundhedsprofil 2017. Sundhedsstyrelsen 2018. Figur 4.2.1.

Figur 1C. Andel, der overskrider Sundhedsstyrelsens højrisikogrænse i forbindelse med alkoholindtagelse (21 genstande for mænd, 14 for kvinder om ugen) i løbet af en typisk uge, blandt mænd og kvinder (25 år eller derover) i forskellige alders- og uddannelsesgrupper. Procent.



Kilde: Danskernes Sundhed – Den Nationale Sundhedsprofil 2017. Sundhedsstyrelsen 2018. Figur 4.2.3.

Figur 1D. Andel, der overskrider Sundhedsstyrelsens højrisikogrænse i forbindelse med alkoholindtagelse og gerne vil nedsætte deres alkoholforbrug, blandt mænd og kvinder i forskellige aldersgrupper. 2010, 2013 og 2017. Procent.



Kilde: Danskernes Sundhed – Den Nationale Sundhedsprofil 2017. Sundhedsstyrelsen 2018. Tabel 4.2.1.

2. Nøgletal om alkoholbehandling

Tabel 2A. Antal personer i alkoholbehandling pr. år for perioden 2008-2018

År	2008	2009	2010	2011	2012	2013	2014	2015	2016	2017	2018
Antal personer	12.306	13.445	14.096	14.523	15.464	15.586	15.447	16.709	16.624	17.072	17.583
Heraf											
Anonyme	1.212	959	867	800	1.393	1.649	1.732	1.827	1.839	1.967	2.043
Antal nye i behandling	5.902	6.410	6.671	6.879	7.018	6.861	6.834	7.766	7.677	7.792	8.096
Antal kendte i behandling	6.404	7.035	7.425	7.644	8.446	8.725	8.613	8.943	8.947	9.280	9.487
Kvinder	3.892	4.189	4.463	4.620	5.017	5.068	5.074	5.430	5.289	5.465	5.604
Mænd	8.414	9.256	9.633	9.903	10.447	10.518	10.373	11.273	11.332	11.604	11.976

Kilde: Det Nationale Alkoholbehandlingsregister (pr. 4. juli 2019), Sundhedsdatastyrelsen.

Note: Antallet af unikke personer i behandling inkluderer både personer med oplyst CPR-nummer og personer, der er i anonym alkoholbehandling. Da man kan indskrives anonymt i alkoholbehandling, skal man derfor være opmærksom på, at den samme person kan optræde flere gange samme år. Antallet af personer der var i alkoholbehandling i 2018, er defineret som alle unikke personer, der er indskrevet i alkoholbehandling i år 2018 samt alle personer, der blev indskrevet før år 2018, men som først blev udskrevet i løbet af 2018 eller senere. Da man kan være indskrevet i flere år kan den person også tælles med i flere år.

Tabel 2B. Antal personer i alkoholbehandling pr. år, fordelt på aldersgrupper for perioden 2008-2018

	2008	2009	2010	2011	2012	2013	2014	2015	2016	2017	2018
15-17	34	59	74	66	56	54	59	57	59	56	58
18-39	2.661	3.052	3.238	3.364	3.468	3.311	3.178	3.288	3.192	3.475	3.737
40-64	7.900	8.722	9.116	9.353	9.502	9.419	9.290	9.560	9.458	9.587	9.820
65-69	323	372	449	542	569	624	671	762	751	844	881
70-74	100	135	142	152	172	203	258	311	352	395	428
75-79	29	40	39	37	47	54	72	75	101	118	137
80+	6	9	11	11	9	12	14	15	20	16	19

Kilde: Det Nationale Alkoholbehandlingsregister (pr. 4. juli 2019), Sundhedsdatastyrelsen.

Note: Alder er opgjort som personens alder ved indskrivning i alkoholbehandlingen. Alderen beregnes på baggrund af borgerens CPR-nummer og indskrivelsestidspunktet. Antallet af unikke personer i behandling inkluderer kun personer med gyldigt CPR-nummer. Antallet af personer der var i alkoholbehandling i 2018, er defineret som alle unikke borgere med oplyst CPR-nummer, der er indskrevet i alkoholbehandling i år 2018 samt alle borgere, der blev indskrevet før år 2018, men som først blev udskrevet i løbet af 2018 eller senere. Celler hvor der er færre end 5 observationer er '<5' angivet. Er der ingen observationer er '.' angivet. Det er kun borgerens første indskrivning i offentligt finansieret alkoholbehandling der er inkluderet.

Tabel 2C: Antal personer i alkoholbehandling pr. 1.000 borgere, fordelt på aldersgrupper i perioden 2008-2018

	2008	2009	2010	2011	2012	2013	2014	2015	2016	2017	2018
15-17	0,2	0,3	0,4	0,3	0,3	0,3	0,3	0,3	0,3	0,3	0,3
18-39	1,9	2,1	2,3	2,3	2,4	2,3	2,2	2,2	2,1	2,3	2,5
40-64	4,2	4,6	4,8	5,0	5,0	5,0	4,9	5,1	5,0	5,0	5,2
65-69	1,2	1,3	1,5	1,7	1,7	1,8	1,9	2,2	2,2	2,5	2,7
70-74	0,5	0,6	0,7	0,7	0,8	0,8	1,0	1,1	1,2	1,3	1,3
75-79	0,2	0,3	0,2	0,2	0,3	0,3	0,4	0,4	0,5	0,6	0,7
80+	0,0	0,0	0,1	0,1	0,0	0,1	0,1	0,1	0,1	0,1	0,1

Kilde: Det Nationale Alkoholbehandlingsregister (pr. 4. juli 2019), Sundhedsdatastyrelsen.

Note: Alder er opgjort som personens alder ved indskrivning i alkoholbehandlingen. Alderen beregnes på baggrund af borgerens CPR-nummer og indskrivelsestidspunktet. Antallet af unikke personer i behandling inkluderer kun personer med oplyst CPR-nummer. Antallet af personer der var i alkoholbehandling i 2018, er defineret som alle unikke borgere med oplyst CPR-nummer, der er indskrevet i alkoholbehandling i år 2018 samt alle borgere, der blev indskrevet før år 2018, men som først blev udskrevet i løbet af 2018 eller senere. Antallet af borgere på 15 år og derover i de forskellige aldersgrupper er opgjort pr. 1. januar i opgørelsesåret. Celler hvor der er færre end 5 observationer er '<5' angivet. Er der ingen observationer er '.' angivet. Det er kun borgerens første indskrivning i offentligt finansieret alkoholbehandling der er inkluderet.

Tabel 2D. Antal personer der har afsluttet alkoholbehandling fordelt på afslutningsårsag pr. år for perioden 2008-2018

	2008	2009	2010	2011	2012	2013	2014	2015	2016	2017	2018
Færdigbehandlet	1.441	1.453	1.643	1.650	1.866	2.062	2.395	2.736	2.644	2.587	2.435
Afsluttet efter eget ønske	1.037	1.108	1.180	1.202	1.479	1.543	1.389	1.501	1.312	1.278	1.166
Udeblevet	2.260	2.442	2.545	2.395	2.626	2.569	2.442	2.360	2.415	2.076	1.843
Død	56	75	88	86	120	114	117	134	137	175	204
Fraflyttet	43	69	71	95	98	90	95	84	92	93	59
Udskrevet til anden institution	278	1.137	378	364	451	437	480	460	479	448	425
Udskrevet til egen læge	10	29	49	41	51	80	61	60	41	32	51
Udskrevet til hospital	11	19	27	24	24	43	28	30	28	25	15
Andet	1.827	1.457	1.608	1.516	1.055	1.128	607	762	411	320	353
Uoplyst	42	74	75	103	91	132	209	201	275	348	489
Afsluttede i alt	7.005	7.863	7.664	7.476	7.861	8.198	7.823	8.328	7.834	7.382	7.040

Kilde: Det Nationale Alkoholbehandlingsregister (pr. 4. juli 2019), Sundhedsdatastyrelsen.

Note: Opgørelsen viser antallet af unikke personer, der er udskrevet i året med den givne afslutningsårsag. Antallet af personer, der blev udskrevet fra offentligt finansieret alkoholbehandling i f.eks. år 2018 dækker over alle personer, der blev udskrevet i perioden 1. januar 2018 til og med 31. december 2018. Antallet af unikke personer i behandling inkluderer både personer med oplyst CPR-nummer og personer, der er i anonym alkoholbehandling. Da borgere kan indskrives anonymt i alkoholbehandling, skal man derfor være opmærksom på, at den samme person kan optræde flere gange samme år.

Tabel 2E. Gennemsnitligt antal dage i alkoholbehandling for personer, der har afsluttet alkoholbehandling pr. år for perioden 2008-2018

	2008	2009	2010	2011	2012	2013	2014	2015	2016	2017	2018
Antal dage	231	224	221	235	238	269	266	238	246	256	263
Antal afsluttede borgere	7.005	7.863	7.664	7.476	7.861	8.198	7.823	8.328	7.834	7.382	7.040

Kilde: Det Nationale Alkoholbehandlingsregister (pr. 4. juli 2019), Sundhedsdatastyrelsen.

Note: Antal dage i alkoholbehandling er beregnet for unikke borgere, hvor der både er registreret en indskrivnings- og udskrivningsdato for forløbet i alkoholbehandling. Antallet af dage i alkoholbehandling er beregnet som forskellen mellem disse to datoer. Personerne indgår det år de bliver udskrevet. Dvs. i 2018 indgår alle personer der er udskrevet i perioden 1. januar 2018 til og med 31. december 2018.

Tabel 2F. Antal personer der har modtaget psykiatrisk udredning i forbindelse med offentligt finansieret alkoholbehandling for perioden 2008-2018

	2008	2009	2010	2011	2012	2013	2014	2015	2016	2017	2018
Antal personer	299	789	788	507	461	687	666	703	531	508	580

Kilde: Det Nationale Alkoholbehandlingsregister (pr. 4. juli 2019), Sundhedsdatastyrelsen.

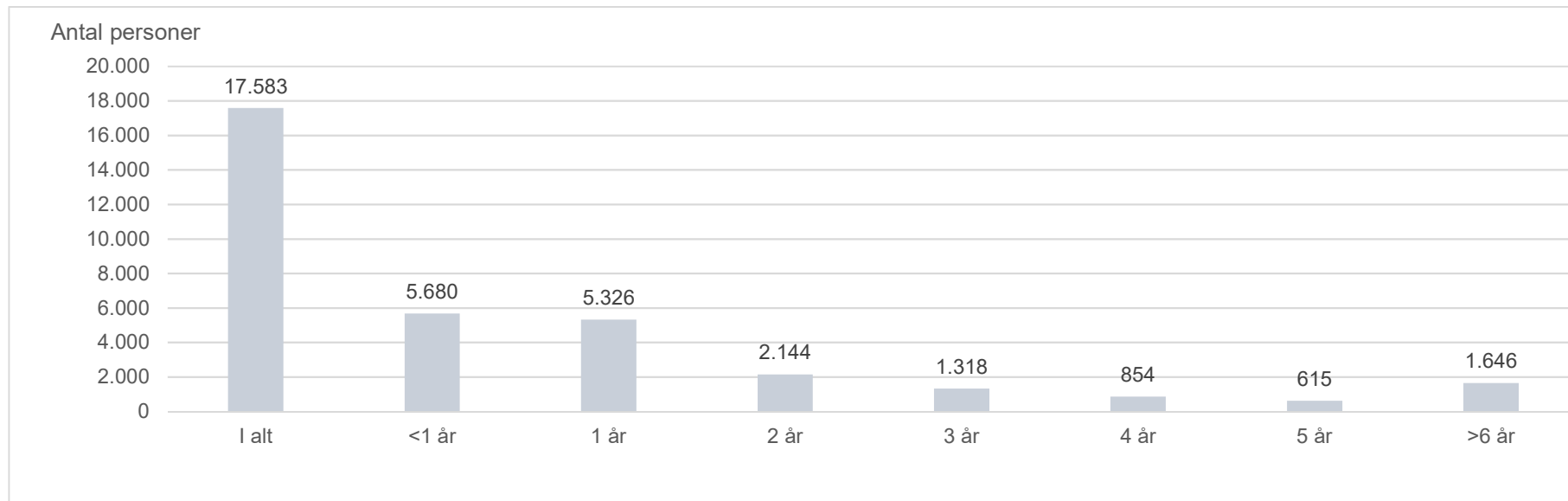
Note: Dækker over borgere, der har modtaget psykiatrisk udredning i forbindelse med offentligt finansieret alkoholbehandling. Antal personer dækker over dem, der har fået psykiatrisk udredning i det givne år. Antallet af unikke personer i behandling inkluderer både personer med oplyst CPR-nummer og personer, der er i anonym alkoholbehandling. Da borgere kan indskrives anonymt i alkoholbehandling, skal man derfor være opmærksom på, at den samme person kan optræde flere gange samme år. Personerne kan få en psykiatrisk udredning i forbindelse med alkoholbehandling. Det foregår ved en standardiseret samtale og/eller tests af borgeren. Indberetningen er frivillig for behandlingsstederne og man skal derfor være varsom med at tolke på tallene.

Tabel 2G. Antal personer der har modtaget medicinsk behandling i forbindelse med offentligt finansieret alkoholbehandling pr. år for perioden 2008-2018

	2008	2009	2010	2011	2012	2013	2014	2015	2016	2017	2018
Antal personer	211	380	464	377	464	471	412	310	241	261	257

Kilde: Det Nationale Alkoholbehandlingsregister (pr. 4. juli 2019), Sundhedsdatastyrelsen.

Note: Opgørelsen viser borgere, der modtager medicinsk behandling i forbindelse med deres offentligt finansieret alkoholbehandling. Opgørelsen omfatter udelukkende borgere, der modtager medicinsk behandling i forbindelse med dags- eller døgnalkoholbehandlingen. Borgere, som modtager enten Antabus, Campral, Naltrexon eller Benzodiazepiner i forbindelse med deres alkoholbehandling, er defineret som modtager af medicinsk behandling. Der gøres opmærksom på, at borgere godt kan modtage disse lægemidler uden at være i offentlig alkoholbehandling. I så fald er de ikke medtaget i opgørelsen. Antallet af unikke personer i behandling inkluderer både personer med oplyst CPR-nummer og personer, der er i anonym alkoholbehandling. Da borgere kan indskrives anonymt i alkoholbehandling, skal man derfor være opmærksom på, at den samme person kan optræde flere gange samme år.

Figur 2A. Antal år i offentligt finansieret alkoholbehandling for alle indskrevet i behandling i 2018

Kilde Det Nationale Alkoholbehandlingsregister (pr. 4. juli 2019), Sundhedsdatastyrelsen.

Note Tabellen beskriver varigheden af behandlingsforløbet for patienter, der er afsluttet i 2018, og længden af behandlingsforløbet pr. 31. december 2018 for de patienter der endnu ikke er afsluttet.

Sundhedsstyrelsen

Islands Brygge 67

2300 København S

www.sst.dk