

Ekstern undersøgelse af tilskudsadministrationen

1977-2018

Udarbejdet for Socialstyrelsen

Bilag

Februar 2019



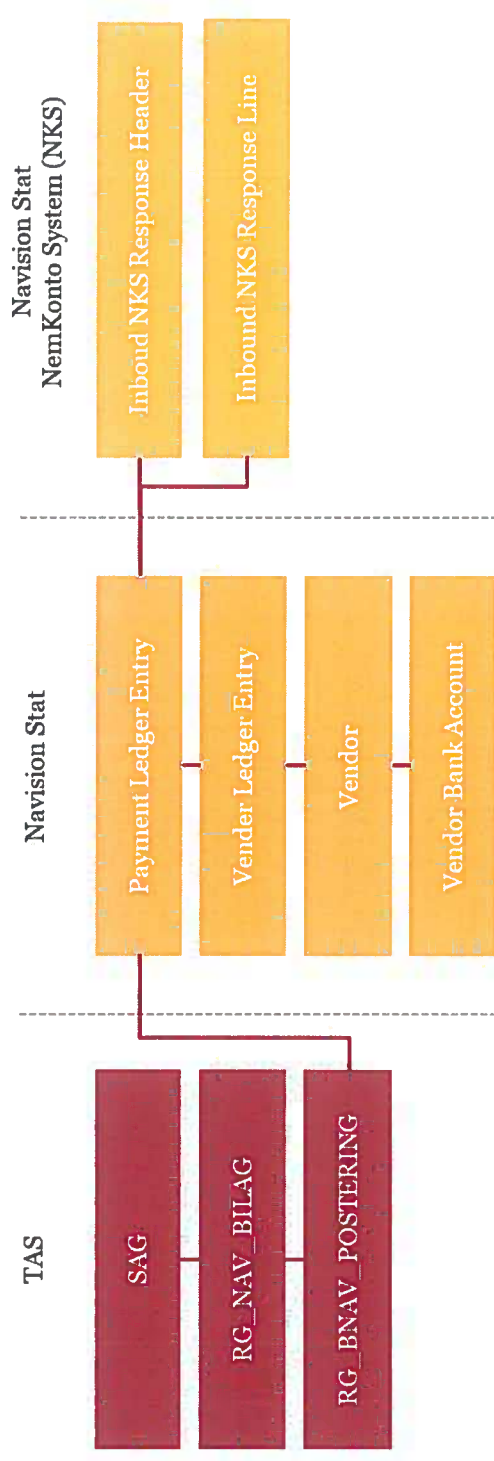
Bilagliste - indholdsfortegnelse

Bilag 1. Oversigt over datamodeller og tabeller vedrørende TAS, PAS og Navision Stat	1
Bilag 2. Grafisk oversigt over modtagne kontooplysninger for 37 af BN's konti	6
Bilag 3. Kontooversigt over BN's konti	7
Bilag 4. Kronologisk oversigt over 298 udbetalinger	10
Bilag 5. Identificerede forhold i "Navision Stat"-regnskabet "Servicestyrelsen"	20
Bilag 6. Verificering af konverteret PAS-data	21
Bilag 7. Uregelmæssige bevillinger identificeret i PAS	24
Bilag 8. Navision Stat identificerede kreditorer anvendt til uregelmæssige udbetalinger	29
Bilag 9. Navision Stat identificerede sager anvendt til uregelmæssige udbetalinger	30
Bilag 10. Yderligere identificerede overførsler til BN's konti	32
Bilag 11. Flow chart 1 – Finansloven indarbejdes i systemet og ordninger oprettelse	33
Bilag 12. Flow chart 2 – Oprettelse af tilsagn og udbetalinger – tilskudsansøgning	38
Bilag 13. Flow chart 3 – Oprettelse af tilsagn og udbetalinger - Ansøgningspuljer	41
Bilag 14. Flow chart 4 – Oprettelse af tilsagn og udbetalinger - Driftstilskud	45
Bilag 15. Flow chart 5 – Oprettelse af tilsagn og udbetalinger – Fakturasager	47
Bilag 16. Flow chart 6 – Oprettelse af stamdata - ansøgningspuljer	50
Bilag 17. Flow chart 7 – Eksekvering af betalinger	52
Bilag 18. Flow chart 8 – Projektafslutning	54
Bilag 19. Flow chart 9 – Returbetalinger	56
Bilag 20. Flow chart 10 – Afviste udbetalinger	58
Bilag 21. Flow chart 11 – Udgiftsopfølgning	60
Bilag 22. Interviewliste	63
Bilag 23. Anvendte søgeord og søgekombinationer	65
Bilag 24. E-mail dateret 30. august 2017:	68
Bilag 25. E-mail dateret 14. september 2017:	69
Bilag 26. E-mail dateret 15. september 2017:	70

Bilag 27. E-mail dateret den 21. september 2018:	71
Bilag 28. E-mail dateret 11. maj 2017:	72
Bilag 29. E-mail dateret 11. maj 2017:	73
Bilag 30. E-mail dateret 15. maj 2017:	74
Bilag 31. E-mail dateret 15. maj 2017:	75
Bilag 32. E-mail dateret 30. maj 2017:	76
Bilag 33. E-mail dateret 31. maj 2017:	77
Bilag 34. E-mails dateret 31. maj 2017:	78
Bilag 35. E-mail dateret 23. oktober 2014:	79
Bilag 36. Vedhæftning til Bilag 34:	80
Bilag 37. E-mail dateret 10. december 2014:	81
Bilag 38. E-mail dateret 17. maj 2017:	82
Bilag 39. E-mail dateret 5. marts 2015:	84
Bilag 40. E-mail dateret 6. november 2015:	88
Bilag 41. E-mail dateret 12. september 2018:	93
Bilag 42. E-mail dateret 12. september 2018:	94
Bilag 43. E-mail dateret 19. september 2018:	95
Bilag 44. E-mail dateret 24. september 2018:	101
Bilag 45. Kontoudtog	102

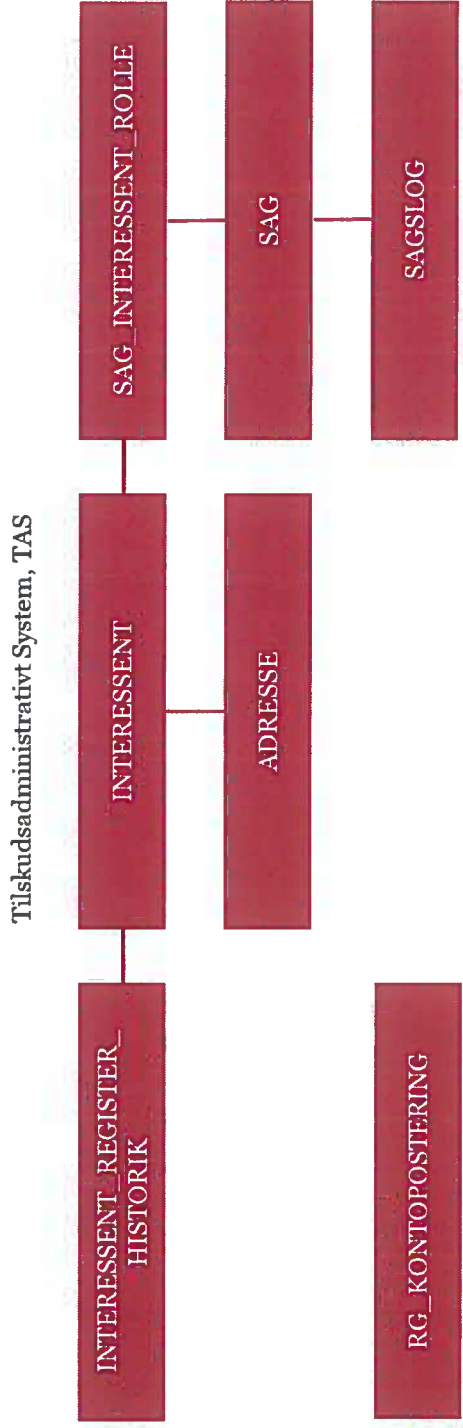
Bilag 1. Oversigt over datamodeller og tabeller vedrørende TAS, PAS og Navision Stat

Datamodel – Navision Stat og TAS



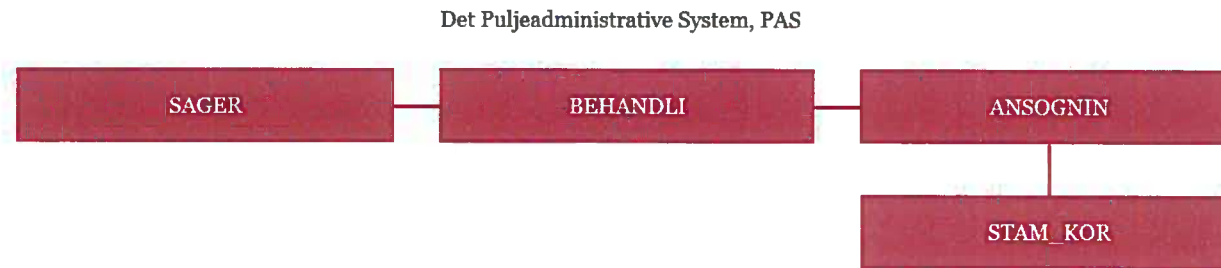
Udeladt

Datamodel – TAS



Udeladt

Datamodel – PAS



Tabeloverblik – PAS

System	Tabel	Indhold
PAS	BEHANDLI	Indeholder ansøgte beløb og behandling af disse for en ansøgning
PAS	SAGER	Indeholder sager
PAS	ANSOGNIN	Indeholder ansøgninger
PAS	STAM_KOR	Indeholder stamkort med ansøgers navn og adresse

Bilag 2. Grafisk oversigt over modtagne kontooplysninger for 37 af BN's konti



Bilag 3. Kontooversigt over BN's konti

Reg- og kontonummer	Skatteministeriet	Kurator	Bank
	x	x	Nordea
	x	x	Nordea
	x	x	Nordea
	x	x	Nordea
	x	x	Nordea
	x	x	Nordea
	x	x	Nordea
	x	x	Nordea
	x	x	Nordea
	x	x	Nordea
	x	x	Danske Bank
	x	x	Danske Bank
	x	x	Danske Bank
	x	x	Danske Bank
	x	x	Nordea
	x	x	Nordea
	x	x	Nordea
	x	x	Nordea
	x	x	Danske Bank
	x	x	Danske Bank
	x	x	Santander
	x	x	Nordea
	x	x	Nordea
	x	x	Forbrugsforeningen

	X		A/s dansk shell
	X	X	Nordea
	X	X	Nordea
	X	X	Nordea
	X	X	Nordea
	X	X	Nordea
	X	X	Santander
	X	X	Nordea
	X	X	Nordea
	X		Jyske Bank
	X		Jyske Bank
	X	X	Spar Nord
	X		Ikano finans a/s
	X		Ikano finans a/s
	X		A/s dansk shell
	X	X	Forbrugsforeningen
	X	X	Nationalbanken
	X	X	Danske Bank
	X		Nordea
	X		Nordea
	X		Nordea
	X		Nordea
	X	X	Danske Bank
	X	X	Danske Bank
	X	X	Danske Bank
	X	X	Danske Bank
	X	X	Danske Bank
	X	X	Danske Bank
		X	Nordea
		X	Danske Bank

Bilag 4. Kronologisk oversigt over 298 udbetalinger

Kreditor-bilag	Udbetalings-bilag	Betalingsdato	Valordato	Dato-forskel	Bank	Kontonummer	Udbetalt beløb	Bilag
			04-07-1997		Danske Bank		60.169,75	45.298
			16-09-1997		Danske Bank		67.100,00	45.297
			16-03-1998		Danske Bank		67.100,00	45.296
			08-09-1998		Danske Bank		67.100,00	45.295
			06-11-1998		Danske Bank		134.200,00	45.294
			20-05-1999		Danske Bank		134.200,00	45.293
			01-07-1999		Danske Bank		67.100,00	45.292
			23-09-1999		Danske Bank		150.000,00	45.291
			08-02-2000		Danske Bank		150.000,00	45.290
			27-06-2000		Danske Bank		150.000,00	45.289
			29-09-2000		Danske Bank		150.000,00	45.288
			14-11-2000		Danske Bank		67.100,00	45.287
			02-07-2001		Danske Bank		150.000,00	45.286
			06-08-2001		Danske Bank		150.000,00	45.285
			28-09-2001		Danske Bank		150.000,00	45.284
			02-05-2002		Danske Bank		150.000,00	45.283
			13-06-2002		Danske Bank		150.000,00	45.282
			04-07-2002		Danske Bank		150.000,00	45.281
			04-09-2002		Danske Bank		200.000,00	45.280
			04-09-2002		Danske Bank		200.000,00	45.279
			04-09-2002		Danske Bank		75.000,00	45.278
			01-10-2002		Danske Bank		300.000,00	45.277
P024844	UDB020006	06-11-2002	07-11-2002	1	Danske Bank		150.000,00	45.276
P024994	UDB020022	27-11-2002	28-11-2002	1	Danske Bank		100.000,00	45.275
P020009	UDB030001	03-01-2003	06-01-2003	3	Danske Bank		200.000,00	45.274
P021386	UDB030041	11-03-2003	13-03-2003	2	Danske Bank		200.000,00	45.273
P021732	UDB030056	01-04-2003	02-04-2003	1	Danske Bank		150.000,00	45.272
P022499	UDB030086	28-05-2003	30-05-2003	2	Danske Bank		150.000,00	45.271

P023313	UDB030102	25-06-2003	26-06-2003	1	Danske Bank		200.000,00	45.270
P024073	UDB030135	18-09-2003	19-09-2003	1	Danske Bank		200.000,00	45.269
P024772	UDB030155	20-10-2003	21-10-2003	1	Danske Bank		150.000,00	45.268
P025039	UDB030171	11-11-2003	12-11-2003	1	Danske Bank		225.000,00	45.267
P025040	UDB030171	11-11-2003	12-11-2003	1	Danske Bank		200.000,00	45.266
P020249	UDB040001	06-01-2004	07-01-2004	1	Danske Bank		200.000,00	45.265
P020248	UDB040001	06-01-2004	07-01-2004	1	Danske Bank		200.000,00	45.264
P020958	UDB040023	05-02-2004	06-02-2004	1	Danske Bank		200.000,00	45.263
P021139	UDB040036	24-02-2004	25-02-2004	1	Danske Bank		300.000,00	45.262
P021859	UDB040060	30-03-2004	31-03-2004	1	Danske Bank		100.000,00	45.261
P022341	UDB040077	30-04-2004	03-05-2004	3	Danske Bank		225.000,00	45.260
P402512	UDB040083	26-05-2004	27-05-2004	1	Danske Bank		250.000,00	45.259
P402878	UDB040095	18-06-2004	21-06-2004	3	Danske Bank		300.000,00	45.258
P402879	UDB040095	18-06-2004	21-06-2004	3	Danske Bank		300.000,00	45.257
P403593	UDB040106	15-07-2004	16-07-2004	1	Danske Bank		100.000,00	45.256
P403594	UDB040106	15-07-2004	16-07-2004	1	Danske Bank		100.000,00	45.255
P403898	UDB040121	13-08-2004	16-08-2004	3	Danske Bank		200.000,00	45.254
P404533	UDB040150	29-09-2004	30-09-2004	1	Danske Bank		300.000,00	45.253
P405258	UDB040177	09-11-2004	10-11-2004	1	Danske Bank		300.000,00	45.252
P405257	UDB040177	09-11-2004	10-11-2004	1	Danske Bank		100.000,00	45.251
P405332	UDB040190	29-11-2004	30-11-2004	1	Danske Bank		400.000,00	45.250
P500439	UDB050004	07-01-2005	10-01-2005	3	Danske Bank		250.000,00	45.249
P500438	UDB050004	07-01-2005	10-01-2005	3	Danske Bank		200.000,00	45.248
P501400	UDB050043	08-03-2005	09-03-2005	1	Danske Bank		450.000,00	45.247
P501401	UDB050043	08-03-2005	09-03-2005	1	Danske Bank		416.667,00	45.246
P502320	UDB050073	25-04-2005	26-04-2005	1	Danske Bank		416.667,00	45.245
P502319	UDB050073	25-04-2005	26-04-2005	1	Danske Bank		300.000,00	45.244
P502627	UDB050084	13-05-2005	17-05-2005	4	Danske Bank		200.000,00	45.243
P502586	UDB050080		27-05-2005		Danske Bank		150.000,00	45.242
P502996	UDB050104	20-06-2005	21-06-2005	1	Danske Bank		300.000,00	45.241
P503755	UDB050116	07-07-2005	08-07-2005	1	Danske Bank		416.667,00	45.240

P504247	UDB050150	31-08-2005	01-09-2005	1	Danske Bank		350.000,00	45.239
P504573	UDB050163	21-09-2005	22-09-2005	1	Danske Bank		200.000,00	45.238
P505396	UDB050189	28-10-2005	31-10-2005	3	Danske Bank		416.667,00	45.237
P505602	UDB050192	02-11-2005	03-11-2005	1	Danske Bank		400.000,00	45.236
P600578	UDB060007	11-01-2006	12-01-2006	1	Danske Bank		416.667,00	45.235
P601069	UDB060026	07-02-2006	08-02-2006	1	Danske Bank		400.000,00	45.234
P602175	UDB060066	05-04-2006	06-04-2006	1	Danske Bank		353.333,00	45.233
P602587	UDB060083	03-05-2006	04-05-2006	1	Danske Bank		353.333,00	45.232
P603184	UDB060113	21-06-2006	22-06-2006	1	Danske Bank		353.333,00	45.231
P604134	UDB060136	11-08-2006	14-08-2006	3	Danske Bank		484.000,00	45.230
P604209	UDB060136	11-08-2006	14-08-2006	3	Danske Bank		400.000,00	45.229
P604665	UDB060165	27-09-2006	28-09-2006	1	Danske Bank		500.000,00	45.228
P604664	UDB060165	27-09-2006	28-09-2006	1	Danske Bank		306.666,00	45.227
P605451	UDB060181	20-10-2006	23-10-2006	3	Danske Bank		350.000,00	45.226
P605962	UDB060207	29-11-2006	30-11-2006	1	Danske Bank		400.000,00	45.225
P605964	UDB060207	29-11-2006	30-11-2006	1	Danske Bank		400.000,00	45.224
P700194	UDB070002	04-01-2007	05-01-2007	1	Danske Bank		400.000,00	45.223
P700516	UDB070010	18-01-2007	19-01-2007	1	Danske Bank		450.000,00	45.222
P701193	UDB070046	02-03-2007	05-03-2007	3	Danske Bank		450.000,00	45.221
P701358	UDB070052	14-03-2007	15-03-2007	1	Danske Bank		450.000,00	45.220
P701438	UDB070062	22-03-2007	23-03-2007	1	Danske Bank		450.440,00	45.219
P702141	UDB070092	30-04-2007	01-05-2007	1	Danske Bank		297.000,00	45.218
P702407	UDB070116	01-06-2007	04-06-2007	3	Danske Bank		500.000,00	45.217
P702408	UDB070116	01-06-2007	04-06-2007	3	Danske Bank		500.000,00	45.216
P702726	UDB070139	28-06-2007	29-06-2007	1	Danske Bank		500.000,00	45.215
P702727	UDB070139	28-06-2007	29-06-2007	1	Danske Bank		500.000,00	45.214
P703415	UDB070170	30-07-2007	31-07-2007	1	Danske Bank		500.000,00	45.213
P703416	UDB070170	30-07-2007	31-07-2007	1	Danske Bank		500.000,00	45.212
P703757	UDB070200	28-08-2007	29-08-2007	1	Danske Bank		500.000,00	45.211
P703756	UDB070200	28-08-2007	29-08-2007	1	Danske Bank		500.000,00	45.210
P703765	UDB070204	30-08-2007	31-08-2007	1	Danske Bank		500.000,00	45.209

P703764	UDB070204	30-08-2007	31-08-2007	1	Danske Bank		500.000,00	45.208
P704792	UDB070266	31-10-2007	01-11-2007	1	Danske Bank		500.000,00	45.207
P704791	UDB070266	31-10-2007	01-11-2007	1	Danske Bank		500.000,00	45.206
P705239	UDB070303	30-11-2007	03-12-2007	3	Danske Bank		500.000,00	45.205
P705238	UDB070303	30-11-2007	03-12-2007	3	Danske Bank		500.000,00	45.204
P705517	UDB070321	18-12-2007	19-12-2007	1	Danske Bank		250.000,00	45.203
P705516	UDB070321	18-12-2007	19-12-2007	1	Danske Bank		250.000,00	45.202
P800027	UDB080003	11-01-2008	14-01-2008	3	Danske Bank		500.000,00	45.201
P800026	UDB080003	11-01-2008	14-01-2008	3	Danske Bank		500.000,00	45.200
P800682	UDB080034	13-02-2008	14-02-2008	1	Danske Bank		500.000,00	45.199
P800681	UDB080034	13-02-2008	14-02-2008	1	Danske Bank		500.000,00	45.198
P800893	UDB080056	06-03-2008	07-03-2008	1	Danske Bank		500.000,00	45.197
P800892	UDB080056	06-03-2008	07-03-2008	1	Danske Bank		500.000,00	45.196
P801694	UDB080107	06-05-2008	07-05-2008	1	Danske Bank		375.000,00	45.195
P801693	UDB080107	06-05-2008	07-05-2008	1	Danske Bank		375.000,00	45.194
P801887	UDB080123	23-05-2008	26-05-2008	3	Danske Bank		500.000,00	45.193
P801886	UDB080123	23-05-2008	26-05-2008	3	Danske Bank		500.000,00	45.192
P802146	UDB080145	20-06-2008	23-06-2008	3	Danske Bank		510.000,00	45.191
P802147	UDB080145	20-06-2008	23-06-2008	3	Danske Bank		510.000,00	45.190
KFP080095	UDB080208	02-10-2008	03-10-2008	1	Danske Bank		500.000,00	45.189
TAS04169	UDB080214	15-10-2008	16-10-2008	1	Danske Bank		510.000,00	45.188
TAS04188	UDB080214	15-10-2008	16-10-2008	1	Danske Bank		500.000,00	45.187
TAS04429	UDB080222	23-10-2008	24-10-2008	1	Danske Bank		540.000,00	45.186
TAS04914	UDB080245	28-11-2008	01-12-2008	3	Danske Bank		500.000,00	45.185
TAS05182	UDB080251	04-12-2008	08-12-2008	4	Danske Bank		530.000,00	45.184
TAS090398	UDB090014	21-01-2009	22-01-2009	1	Danske Bank		500.000,00	45.183
TAS090689	UDB090022	30-01-2009	02-02-2009	3	Danske Bank		650.000,00	45.182
TAS091307	UDB090043	26-02-2009	27-02-2009	1	Danske Bank		600.000,00	45.181
TAS091605	UDB090055	12-03-2009	13-03-2009	1	Danske Bank		533.335,00	45.180
TAS091783	UDB090064	31-03-2009	01-04-2009	1	Danske Bank		466.670,00	45.179
TAS092200	UDB090067	03-04-2009	06-04-2009	3	Danske Bank		333.330,00	45.178

TAS092343	UDB090067	03-04-2009	06-04-2009	3	Danske Bank		166.665,00	45.177
TAS092489	UDB090079	29-04-2009	30-04-2009	1	Danske Bank		500.000,00	45.176
TAS092625	UDB090083	05-05-2009	06-05-2009	1	Danske Bank		625.000,00	45.175
TAS092766	UDB090086	18-05-2009	19-05-2009	1	Danske Bank		375.000,00	45.174
TAS092991	UDB090095	03-06-2009	04-06-2009	1	Danske Bank		375.000,00	45.173
TAS094533	UDB090135	12-08-2009	13-08-2009	1	Danske Bank		500.000,00	45.172
TAS094563	UDB090136	13-08-2009	14-08-2009	1	Danske Bank		500.000,00	45.171
TAS094639	UDB090138	20-08-2009	21-08-2009	1	Danske Bank		125.000,00	45.170
TAS094657	UDB090139	25-08-2009	26-08-2009	1	Danske Bank		503.200,00	45.169
TAS094656	UDB090139	25-08-2009	26-08-2009	1	Danske Bank		500.000,00	45.168
TAS096076	UDB090176	03-11-2009	04-11-2009	1	Danske Bank		500.000,00	45.167
TAS096077	UDB090176	03-11-2009	04-11-2009	1	Danske Bank		496.800,00	45.166
TAS096570	UDB090189	25-11-2009	26-11-2009	1	Danske Bank		510.000,00	45.165
TAS096571	UDB090189	25-11-2009	26-11-2009	1	Danske Bank		450.000,00	45.164
TAS096946	UDB090199	10-12-2009	11-12-2009	1	Danske Bank		340.000,00	45.163
TAS096969	UDB090199	10-12-2009	11-12-2009	1	Danske Bank		300.000,00	45.162
TAS100273	UDB100002	05-01-2010	06-01-2010	1	Danske Bank		350.000,00	45.161
TAS100310	UDB100002	05-01-2010	06-01-2010	1	Danske Bank		350.000,00	45.160
TAS100742	UDB100160	14-01-2010	15-01-2010	1	Danske Bank		475.000,00	45.159
TAS100762	UDB100198	21-01-2010	22-01-2010	1	Danske Bank		225.000,00	45.158
TAS100859	UDB100282	28-01-2010	29-01-2010	1	Danske Bank		416.665,00	45.157
TAS100948	UDB100495	02-02-2010	03-02-2010	1	Danske Bank		416.670,00	45.156
TAS101214	UDB100651	18-02-2010	19-02-2010	1	Danske Bank		416.665,00	45.155
TAS101331	UDB100884	02-03-2010	03-03-2010	1	Danske Bank		416.670,00	45.154
TAS101330	UDB100883	02-03-2010	03-03-2010	1	Danske Bank		416.665,00	45.153
TAS101653	UDB101121	25-03-2010	26-03-2010	1	Danske Bank		416.665,00	45.152
TAS101654	UDB101122	25-03-2010	26-03-2010	1	Danske Bank		416.665,00	45.151
TAS101722	UDB101167	30-03-2010	31-03-2010	1	Danske Bank		416.670,00	45.150
TAS102609	UDB102056	05-05-2010	06-05-2010	1	Danske Bank		500.000,00	45.149
TAS102631	UDB102078	06-05-2010	07-05-2010	1	Danske Bank		666.665,00	45.148
TAS102662	UDB102108	10-05-2010	11-05-2010	1	Danske Bank		833.332,50	45.147

TAS102820	UDB102275	26-05-2010	27-05-2010	1	Danske Bank		833.332,50	45.146
TAS103125	UDB102573	02-06-2010	03-06-2010	1	Danske Bank		833.335,00	45.145
TAS103267	UDB102716	24-06-2010	25-06-2010	1	Danske Bank		666.667,50	45.144
TAS103322	UDB102773	29-06-2010	30-06-2010	1	Danske Bank		666.667,50	45.143
TAS103700	UDB103349	02-07-2010	05-07-2010	3	Danske Bank		833.332,50	45.142
TAS104107	UDB103562	23-07-2010	26-07-2010	3	Danske Bank		833.332,50	45.141
TAS104759	UDB104199	02-09-2010	03-09-2010	1	Danske Bank		833.332,50	45.140
D0000762	UDB105062	06-10-2010	07-10-2010	1	Danske Bank		833.332,50	45.139
D0000838	UDB105119	13-10-2010	14-10-2010	1	Danske Bank		833.332,50	45.138
D0001829	UDB106130	02-11-2010	08-11-2010	6	Danske Bank		875.000,00	45.137
D0001067	UDB105520	06-12-2010	10-12-2010	4	Danske Bank		875.000,00	45.136
D0001899	UDB106198	14-12-2010	15-12-2010	1	Danske Bank		291.670,00	45.135
D0001898	UDB106197	14-12-2010	15-12-2010	1	Danske Bank		291.665,00	45.134
D0001927	UDB106250	16-12-2010	17-12-2010	1	Danske Bank		875.000,00	45.133
D0002059	UDB110241	04-01-2011	05-01-2011	1	Danske Bank		416.665,00	45.132
D0002061	UDB110503	05-01-2011	06-01-2011	1	Danske Bank		338.755,00	45.131
D0002062	UDB110504	05-01-2011	06-01-2011	1	Danske Bank		338.755,00	45.130
D0002060	UDB110502	05-01-2011	06-01-2011	1	Danske Bank		291.665,00	45.129
D0003843	UDB111869	02-03-2011	03-03-2011	1	Danske Bank		416.665,00	45.128
D0003841	UDB111870	02-03-2011	03-03-2011	1	Danske Bank		337.755,00	45.127
D0004727	UDB112348	04-04-2011	05-04-2011	1	Danske Bank		416.665,00	45.126
D0005132	UDB113188	02-05-2011	03-05-2011	1	Danske Bank		416.670,00	45.125
D0005235	UDB113294	10-05-2011	11-05-2011	1	Danske Bank		338.420,00	45.124
D0005236	UDB113295	10-05-2011	11-05-2011	1	Danske Bank		338.420,00	45.123
D0005415	UDB113489	25-05-2011	26-05-2011	1	Danske Bank		338.420,00	45.122
D0005459	UDB113524	01-06-2011	06-06-2011	5	Danske Bank		338.425,00	45.121
D0005460	UDB113525	01-06-2011	06-06-2011	5	Danske Bank		338.420,00	45.120
D0005715	UDB113767	06-06-2011	07-06-2011	1	Danske Bank		416.665,00	45.119
D0005893	UDB113988	27-06-2011	28-06-2011	1	Danske Bank		416.670,00	45.118
D0006423	UDB114261	01-07-2011	04-07-2011	3	Danske Bank		416.665,00	45.117
D0006701	UDB114749	07-07-2011	08-07-2011	1	Danske Bank		338.420,00	45.116

D0006722	UDB114815	11-07-2011	12-07-2011	1	Danske Bank		507.635,00	45.115
D0006716	UDB114796	11-07-2011	12-07-2011	1	Danske Bank		416.665,00	45.114
D0006769	UDB114861	15-07-2011	18-07-2011	3	Danske Bank		416.670,00	45.113
D0006806	UDB114885	27-07-2011	28-07-2011	1	Danske Bank		416.670,00	45.112
D0007624	UDB115711	09-09-2011	12-09-2011	3	Danske Bank		416.665,00	45.111
D0007630	UDB115712	09-09-2011	12-09-2011	3	Danske Bank		402.560,00	45.110
D0007905	UDB116085	04-10-2011	05-10-2011	1	Danske Bank		416.665,00	45.109
D0007878	UDB116167	04-10-2011	05-10-2011	1	Danske Bank		359.637,60	45.108
D0009686	UDB117814	19-12-2011	20-12-2011	1	Danske Bank		368.400,00	45.107
D0009871	UDB117982	18-01-2012	19-01-2012	1	Danske Bank		600.000,00	45.106
D0010101	UDB118643	25-01-2012	26-01-2012	1	Danske Bank		536.000,00	45.105
D0010853	UDB118989	06-02-2012	07-02-2012	1	Danske Bank		850.000,00	45.104
BAF001475	UDB119098	17-02-2012	20-02-2012	3	Danske Bank		734.322,00	45.103
D0011081	UDB119176	01-03-2012	02-03-2012	1	Danske Bank		375.000,00	45.102
D0011250	UDB119370	02-03-2012	05-03-2012	3	Danske Bank		375.000,00	45.101
D0011480	UDB119571	27-03-2012	28-03-2012	1	Danske Bank		375.000,00	45.100
D0011648	UDB120579	03-04-2012	04-04-2012	1	Danske Bank		375.000,00	45.99
D0011649	UDB120580	03-04-2012	04-04-2012	1	Danske Bank		375.000,00	45.98
D0012498	UDB121041	23-05-2012	24-05-2012	1	Danske Bank		375.000,00	45.97
D0012487	UDB121040	23-05-2012	24-05-2012	1	Danske Bank		350.000,00	45.96
D0012659	UDB121159	30-05-2012	31-05-2012	1	Danske Bank		325.000,00	45.95
D0012715	UDB121343	04-06-2012	06-06-2012	2	Danske Bank		375.000,00	45.94
D0012878	UDB121403	06-06-2012	07-06-2012	1	Danske Bank		375.000,00	45.93
D0013672	UDB122180	11-07-2012	12-07-2012	1	Danske Bank		325.000,00	45.92
D0013680	UDB122197	17-07-2012	18-07-2012	1	Danske Bank		587.000,00	45.91
D0013800	UDB122308	18-07-2012	19-07-2012	1	Danske Bank		593.974,67	45.90
D0013909	UDB122419	24-07-2012	25-07-2012	1	Danske Bank		592.803,77	45.89
D0013994	UDB122512	31-07-2012	01-08-2012	1	Danske Bank		455.000,00	45.88
D0014221	UDB122746	09-08-2012	10-08-2012	1	Danske Bank		745.000,00	45.87
D0014693	UDB123201	13-09-2012	14-09-2012	1	Danske Bank		743.500,00	45.86
D0014689	UDB123214	13-09-2012	14-09-2012	1	Danske Bank		533.337,00	45.85

D0014749	UDB123309	26-09-2012	27-09-2012	1	Danske Bank		500.000,00	45.84
D0014799	UDB123335	28-09-2012	01-10-2012	3	Danske Bank		501.000,00	45.83
D0014833	UDB123959	05-10-2012	09-10-2012	4	Danske Bank		450.000,00	45.82
D0014832	UDB124004	05-10-2012	09-10-2012	4	Danske Bank		440.000,00	45.81
D0017279	UDB130372	03-01-2013	04-01-2013	1	Danske Bank		283.335,00	45.80
D0017280	UDB130373	03-01-2013	04-01-2013	1	Danske Bank		283.335,00	45.79
D0017684	UDB130568	08-01-2013	09-01-2013	1	Danske Bank		625.000,00	45.78
D0017813	UDB130700	15-01-2013	16-01-2013	1	Danske Bank		283.335,00	45.77
D0017812	UDB130699	15-01-2013	16-01-2013	1	Danske Bank		283.330,00	45.76
D0017846	UDB130735	18-01-2013	21-01-2013	3	Danske Bank		525.000,00	45.75
D0017954	UDB130931	04-02-2013	05-02-2013	1	Danske Bank		283.335,00	45.74
D0017956	UDB130933	04-02-2013	05-02-2013	1	Danske Bank		283.335,00	45.73
D0017953	UDB130930	04-02-2013	05-02-2013	1	Danske Bank		283.330,00	45.72
D0017955	UDB130932	04-02-2013	05-02-2013	1	Danske Bank		283.330,00	45.71
D0018161	UDB131057	13-02-2013	14-02-2013	1	Danske Bank		566.665,00	45.70
D0018205	UDB131089	18-02-2013	19-02-2013	1	Danske Bank		566.670,00	45.69
D0018650	UDB131546	19-03-2013	20-03-2013	1	Danske Bank		683.335,00	45.68
D0018718	UDB131621	25-03-2013	26-03-2013	1	Danske Bank		466.665,00	45.67
D0018737	UDB131643	26-03-2013	27-03-2013	1	Danske Bank		581.250,00	45.66
D0019423	UDB132339	16-04-2013	17-04-2013	1	Danske Bank		512.000,00	45.65
D0019418	UDB132329	16-04-2013	17-04-2013	1	Danske Bank		383.335,00	45.64
D0019424	UDB132340	16-04-2013	17-04-2013	1	Danske Bank		256.000,00	45.63
D0019478	UDB132383	18-04-2013	19-04-2013	1	Danske Bank		140.000,00	45.62
D0019477	UDB132382	18-04-2013	19-04-2013	1	Danske Bank		70.000,00	45.61
D0019520	UDB132431	25-04-2013	29-04-2013	4	Danske Bank		383.330,00	45.60
D0019537	UDB132441	25-04-2013	29-04-2013	4	Nordea		83.337,00	45.59
D0019857	UDB132784	23-05-2013	24-05-2013	1	Danske Bank		669.332,00	45.58
D0019923	UDB132824	30-05-2013	31-05-2013	1	Danske Bank		383.335,00	45.57
D0020118	UDB133019	03-06-2013	04-06-2013	1	Danske Bank		500.000,00	45.56
D0020260	UDB133173	26-06-2013	27-06-2013	1	Danske Bank		376.000,00	45.55
D0020322	UDB133226	03-07-2013	04-07-2013	1	Danske Bank		383.335,00	45.54

D0020966	UDB133888	15-07-2013	16-07-2013	1	Danske Bank		376.000,00	45.53
D0020997	UDB133910	17-07-2013	18-07-2013	1	Danske Bank		383.330,00	45.52
D0021032	UDB133953	31-07-2013	01-08-2013	1	Danske Bank		603.000,00	45.51
D0021244	UDB134155	08-08-2013	09-08-2013	1	Danske Bank		402.000,00	45.50
D0021691	UDB134605	02-09-2013	03-09-2013	1	Danske Bank		402.000,00	45.49
D0021645	UDB134541	02-09-2013	03-09-2013	1	Danske Bank		383.335,00	45.48
D0021819	UDB134756	23-09-2013	24-09-2013	1	Danske Bank		402.000,00	45.47
D0021953	UDB134872	01-10-2013	02-10-2013	1	Danske Bank		383.335,00	45.46
D0023214	UDB136131	19-11-2013	20-11-2013	1	Danske Bank		383.335,00	45.45
D0023212	UDB136130	19-11-2013	20-11-2013	1	Danske Bank		383.330,00	45.44
D0025317	UDB140082	30-01-2014	31-01-2014	1	Danske Bank		100.000,00	45.43
D0025603	UDB140333	03-02-2014	04-02-2014	1	Danske Bank		100.000,00	45.42
D0026206	UDB140917	03-03-2014	05-03-2014	2	Danske Bank		649.800,00	45.41
D0026178	UDB140918	03-03-2014	05-03-2014	2	Danske Bank		100.000,00	45.40
D0026706	UDB141277	26-03-2014	27-03-2014	1	Danske Bank		688.244,00	45.39
D0026673	UDB141248	26-03-2014	27-03-2014	1	Danske Bank		365.800,00	45.38
D0026723	UDB141294	28-03-2014	31-03-2014	3	Danske Bank		567.200,00	45.37
D0026969	UDB141527	03-04-2014	04-04-2014	1	Danske Bank		543.321,93	45.36
D0029777	UDB143772	02-07-2014	03-07-2014	1	Danske Bank		630.000,50	45.35
D0030110	UDB144079	15-07-2014	16-07-2014	1	Danske Bank		479.191,72	45.34
D0031314	UDB145237	01-10-2014	02-10-2014	1	Danske Bank		688.244,00	45.33
D0032214	UDB146052	09-10-2014	10-10-2014	1	Danske Bank		649.800,00	45.32
D0032297	UDB146109	16-10-2014	17-10-2014	1	Danske Bank		432.741,00	45.31
D0032356	UDB146163	23-10-2014	24-10-2014	1	Danske Bank		500.000,00	45.30
D0033209	UDB147021	02-12-2014	03-12-2014	1	Danske Bank		400.033,50	45.29
D0033895	UDB147336	16-12-2014	17-12-2014	1	Danske Bank		400.033,50	45.28
D0034867	UDB147871	29-01-2015	30-01-2015	1	Danske Bank		383.335,00	45.27
D0044613	UDB155736	02-10-2015	05-10-2015	3	Danske Bank		120.000,00	45.26
D0044612	UDB155735	02-10-2015	05-10-2015	3	Danske Bank		119.994,00	45.25
D0047140	UDB157797	09-11-2015	10-11-2015	1	Danske Bank		50.150,00	45.24
D0047141	UDB157594	09-11-2015	10-11-2015	1	Danske Bank		40.815,00	45.23

D0047142	UDB157595	09-11-2015	10-11-2015	1	Danske Bank		40.810,00	45.22
D0048787	UDB159089	09-12-2015	10-12-2015	1	Danske Bank		80.410,00	45.21
D0048788	UDB159090	09-12-2015	10-12-2015	1	Danske Bank		79.410,00	45.20
D0048789	UDB159091	09-12-2015	10-12-2015	1	Danske Bank		79.410,00	45.19
D0048817	UDB159165	10-12-2015	11-12-2015	1	Danske Bank		68.177,67	45.18
D0049260	UDB159407	12-01-2016	13-01-2016	1	Danske Bank		288.550,00	45.17
D0049654	UDB160063	19-01-2016	20-01-2016	1	Danske Bank		3.783.333,00	45.16
D0049655	UDB160065	19-01-2016	20-01-2016	1	Danske Bank		495.829,50	45.15
D0049699	UDB160064	19-01-2016	20-01-2016	1	Danske Bank		18.754,00	45.14
D0050069	UDB160369	02-02-2016	03-02-2016	1	Danske Bank		477.078,50	45.13
D0051415	UDB161033	21-04-2016	26-04-2016	5	Danske Bank		93.713,71	45.12
D0051416	UDB161034	21-04-2016	26-04-2016	5	Danske Bank		93.712,00	45.11
T0006283	UDB160520	28-07-2016	29-07-2016	1	Danske Bank		245.731,00	45.10
D0060841	UDB165532	30-11-2016	01-12-2016	1	Danske Bank		71.975,24	45.9
D0064727	UDBK000100	01-03-2017	02-03-2017	1	Danske Bank		56.000,00	45.8
D0064728	UDBK000101	01-03-2017	02-03-2017	1	Danske Bank		56.100,00	45.7
OMP170050	UDBK003959	19-09-2017	20-09-2017	1	Danske Bank		36.322,00	45.6
T0009680	UDB162110	02-10-2017	03-10-2017	1	Danske Bank		84.833,58	45.5
D0072866	UDBK004543	02-10-2017	03-10-2017	1	Danske Bank		55.144,00	45.4
D0073923	UDBK005296	01-11-2017	02-11-2017	1	Danske Bank		25.453,42	45.3
D0074418	UDBK005484	13-11-2017	14-11-2017	1	Danske Bank		69.047,00	45.2
D0076397	UDBK006520	10-01-2018	11-01-2018	1	Danske Bank		68.743,00	45.1
Total							115.166.628,06	

Bilag 5. Identificerede forhold i "Navision Stat"-regnskabet "Servicestyrelsen"

Betalingsdato	Kreditor	Beløb	Bilag	NemKonto	Finanskonto	Posteringsstekst
11-04-2017	Anna Britta Troelsgaard Nielse	60,00	RAY54965B	[REDACTED]	221054	Rejse og befordring indland BNIE-54965/Danmark/10-11-16/Pladsbillet
11-04-2017	Anna Britta Troelsgaard Nielse	278,00	RAY54969B	[REDACTED]	221054	Rejse og befordring indland BNIE-54969/Danmark/15-03-17/Billet
11-04-2017	Anna Britta Troelsgaard Nielse	270,00	RAY54966B	[REDACTED]	221054	Rejse og befordring indland BNIE-54966/Danmark/01-03-17/Billet
18-07-2017	Anna Britta Troelsgaard Nielse	30,00	RAY56608B	[REDACTED]	221054	Rejse og befordring indland BNIE-56608/Danmark/16-06-17/Pladsbillet på vej hje
18-07-2017	Anna Britta Troelsgaard Nielse	368,00	RAY56607B	[REDACTED]	221054	Rejse og befordring indland BNIE-56607/Danmark/14-06-17/Pladsbillet på udvej k
18-07-2017	Anna Britta Troelsgaard Nielse	270,00	RAY56610B	[REDACTED]	227078	Spærret Forplejning, (Egne ansatte) BNIE-56610///Aftensmad til Susanne Andersen og Bri
19-10-2017	Anna Britta Troelsgaard Nielse	60,00	RAY57738B	[REDACTED]	221054	Rejse og befordring indland BNIE-57738/Danmark/12-10-17/2 pladsbilletter til S
26-10-2017	Anna Britta Troelsgaard Nielse	30,00	RAY57736B	[REDACTED]	221054	Rejse og befordring indland BNIE-57736/Danmark/12-10-17/pladsbillet 12-10-2017
26-10-2017	Anna Britta Troelsgaard Nielse	30,00	RAY57734B	[REDACTED]	221054	Rejse og befordring indland BNIE-57734/Danmark/05-10-17/pladsbillet odense-kbh
31-10-2017	Anna Britta Troelsgaard Nielse	60,00	RAY57909B	[REDACTED]	221054	Rejse og befordring indland BNIE-57909/Danmark/27-10-17/2 pladsbilletter hvora
08-11-2017	Anna Britta Troelsgaard Nielse	30,00	RAY57911B	[REDACTED]	221054	Rejse og befordring indland BNIE-57911/Danmark/25-10-17/01. Indland - Rejse og
10-11-2017	Anna Britta Troelsgaard Nielse	30,00	RAY57910B	[REDACTED]	221054	Rejse og befordring indland BNIE-57910/Danmark/26-10-17/pladsbillet odense-kbh
27-11-2017	Anna Britta Troelsgaard Nielse	360,00	RAY58271B	[REDACTED]	221054	Rejse og befordring indland BNIE-58271///3 pladsbilletter, hvoraf den ene er t
27-11-2017	Anna Britta Troelsgaard Nielse	30,00	RAY58160B	[REDACTED]	221054	Rejse og befordring indland BNIE-58160///pladsbillet odense-højetaastrup 1.11.
27-11-2017	Anna Britta Troelsgaard Nielse	60,00	RAY58126B	[REDACTED]	221054	Rejse og befordring indland BNIE-58126/Danmark/26-10-17/2 pladsbilletter til O
27-11-2017	Anna Britta Troelsgaard Nielse	360,00	RAY58128B	[REDACTED]	221054	Rejse og befordring indland BNIE-58128/Danmark/09-11-17/2 pladsbillet kbh-oden
Total		2.326,00				

Bilag 6. Verificering af konverteret PAS-data

Overført til bankkonto	Bank	Valørdato	Datoforskel	PAS sag	TAS postdato	TAS beløb	TAS navn	TAS posteringstekst
[REDACTED]	Danske Bank	02-04-2003	2	8611-0174	31-03-2003	150.000	HSU v/Markou	50M K8611-0174-01-1
[REDACTED]	Danske Bank	16-08-2004	4	8611-0174	12-08-2004	200.000	HSU v/Markou	50M K8611-0174-01-10
[REDACTED]	Danske Bank	30-09-2004	2	8611-0174	28-09-2004	300.000	HSU v/Markou	50M K8611-0174-01-11
[REDACTED]	Danske Bank	10-11-2004	2	8611-0174	08-11-2004	300.000	HSU v/Markou	50M K8611-0174-01-12
[REDACTED]	Danske Bank	10-11-2004	2	8611-0174	08-11-2004	100.000	HSU v/Markou	50M K8611-0174-01-13
[REDACTED]	Danske Bank	10-01-2005	4	8611-0174	06-01-2005	200.000	HSU v/Markou	50M K8611-0174-01-14
[REDACTED]	Danske Bank	17-05-2005	5	8611-0174	12-05-2005	200.000	HSU v/Markou	50M K8611-0174-01-15
[REDACTED]	Danske Bank	30-05-2003	4	8611-0174	26-05-2003	150.000	HSU v/Markou	50M K8611-0174-01-2
[REDACTED]	Danske Bank	21-10-2003	4	8611-0174	17-10-2003	150.000	HSU v/Markou	50M K8611-0174-01-3
[REDACTED]	Danske Bank	12-11-2003	2	8611-0174	10-11-2003	225.000	HSU v/Markou	50M K8611-0174-01-4
[REDACTED]	Danske Bank	07-01-2004	2	8611-0174	05-01-2004	200.000	HSU v/Markou	50M K8611-0174-01-5
[REDACTED]	Danske Bank	06-02-2004	2	8611-0174	04-02-2004	200.000	HSU v/Markou	50M K8611-0174-01-6
[REDACTED]	Danske Bank	03-05-2004	4	8611-0174	29-04-2004	225.000	HSU v/Markou	50M K8611-0174-01-7
[REDACTED]	Danske Bank	21-06-2004	4	8611-0174	17-06-2004	300.000	HSU v/Markou	50M K8611-0174-01-8
[REDACTED]	Danske Bank	16-07-2004	2	8611-0174	14-07-2004	100.000	HSU v/Markou	50M K8611-0174-01-9
[REDACTED]	Danske Bank	09-03-2005	2	8611-0174	07-03-2005	416.667	HSU v/Markou	50M K8611-0174-02-1
[REDACTED]	Danske Bank	04-05-2006	2	8611-0174	02-05-2006	353.333	HSU v/Markou	50M K8611-0174-02-10
[REDACTED]	Danske Bank	22-06-2006	2	8611-0174	20-06-2006	353.333	HSU v/Markou	50M K8611-0174-02-11
[REDACTED]	Danske Bank	14-08-2006	5	8611-0174	09-08-2006	400.000	HSU v/Markou	50M K8611-0174-02-12
[REDACTED]	Danske Bank	28-09-2006	2	8611-0174	26-09-2006	306.666	HSU v/Markou	50M K8611-0174-02-13
[REDACTED]	Danske Bank	26-04-2005	1	8611-0174	25-04-2005	416.667	HSU v/Markou	50M K8611-0174-02-2
[REDACTED]	Danske Bank	08-07-2005	2	8611-0174	06-07-2005	416.667	HSU v/Markou	50M K8611-0174-02-3
[REDACTED]	Danske Bank	01-09-2005	2	8611-0174	30-08-2005	350.000	HSU v/Markou	50M K8611-0174-02-4
[REDACTED]	Danske Bank	31-10-2005	4	8611-0174	27-10-2005	416.667	HSU v/Markou	50M K8611-0174-02-5
[REDACTED]	Danske Bank	03-11-2005	2	8611-0174	01-11-2005	400.000	HSU v/Markou	50M K8611-0174-02-6
[REDACTED]	Danske Bank	12-01-2006	2	8611-0174	10-01-2006	416.667	HSU v/Markou	50M K8611-0174-02-7
[REDACTED]	Danske Bank	08-02-2006	2	8611-0174	06-02-2006	400.000	HSU v/Markou	50M K8611-0174-02-8

	Danske Bank	06-04-2006	2	8611-0174	04-04-2006	353.333	HSU v/Markou	50M K8611-0174-02-9
	Danske Bank	30-11-2006	2	8611-0174	28-11-2006	400.000	HSU v/Markou	50M K8611-0174-03-1
	Danske Bank	23-10-2006	4	8611-0174	19-10-2006	350.000	HSU v/Markou	50M K8611-0174-04-1
	Danske Bank	28-09-2006	2	8611-0217	26-09-2006	500.000	HSU v/Markou	50M K8611-0217-01-1
	Danske Bank	14-08-2006	5	8611-0217	09-08-2006	484.000	HSU v/Markou	50M K8611-0217-01-2
	Danske Bank	05-01-2007	2	8611-0217	03-01-2007	400.000	HSU v/Markou	50M K8611-0217-01-3
	Danske Bank	19-01-2007	4	8611-0217	15-01-2007	450.000	HSU v/Markou	50M K8611-0217-01-4
	Danske Bank	15-03-2007	3	8611-0217	12-03-2007	450.000	HSU v/Markou	50M K8611-0217-01-5
	Danske Bank	05-03-2007	4	8611-0217	01-03-2007	450.000	HSU v/Markou	50M K8611-0217-01-6
	Danske Bank	30-11-2006	2	8611-0217	28-11-2006	400.000	HSU v/Markou	50M K8611-0217-01-7
	Danske Bank	23-03-2007	2	8611-0217	21-03-2007	450.440	HSU v/Markou	50M K8611-0217-01-8
	Danske Bank	01-05-2007	4	8611-0217	27-04-2007	297.000	HSU v/Markou	50M K8611-0217-01-9
	Danske Bank	04-07-2002	2	8611-0615	02-07-2002	150.000	HSU v/Markou	50M K8611-0615-01-1
	Danske Bank	19-09-2003	3	8611-0615	16-09-2003	200.000	HSU v/Markou	50M K8611-0615-01-10
	Danske Bank	12-11-2003	2	8611-0615	10-11-2003	200.000	HSU v/Markou	50M K8611-0615-01-11
	Danske Bank	07-01-2004	2	8611-0615	05-01-2004	200.000	HSU v/Markou	50M K8611-0615-01-12
	Danske Bank	31-03-2004	2	8611-0615	29-03-2004	100.000	HSU v/Markou	50M K8611-0615-01-13
	Danske Bank	04-09-2002	2	8611-0615	02-09-2002	200.000	HSU v/Markou	50M K8611-0615-01-2
	Danske Bank	04-09-2002	2	8611-0615	02-09-2002	200.000	HSU v/Markou	50M K8611-0615-01-3
	Danske Bank	01-10-2002	4	8611-0615	27-09-2002	300.000	HSU v/Markou	50M K8611-0615-01-4
	Danske Bank	07-11-2002	2	8611-0615	05-11-2002	150.000	HSU v/Markou	50M K8611-0615-01-5
	Danske Bank	28-11-2002	2	8611-0615	26-11-2002	100.000	HSU v/Markou	50M K8611-0615-01-6
	Danske Bank	06-01-2003	4	8611-0615	02-01-2003	200.000	HSU v/Markou	50M K8611-0615-01-7
	Danske Bank	13-03-2003	3	8611-0615	10-03-2003	200.000	HSU v/Markou	50M K8611-0615-01-8
	Danske Bank	26-06-2003	2	8611-0615	24-06-2003	200.000	HSU v/Markou	50M K8611-0615-01-9
	Danske Bank	25-02-2004	2	8611-0615	23-02-2004	300.000	HSU v/Markou	50M K8611-0615-02-1
	Danske Bank	21-06-2005	4	8611-0615	17-06-2005	300.000	HSU v/Markou	50M K8611-0615-02-10
	Danske Bank	22-09-2005	2	8611-0615	20-09-2005	200.000	HSU v/Markou	50M K8611-0615-02-11
	Danske Bank	27-05-2004	2	8611-0615	25-05-2004	250.000	HSU v/Markou	50M K8611-0615-02-2
	Danske Bank	21-06-2004	4	8611-0615	17-06-2004	300.000	HSU v/Markou	50M K8611-0615-02-3
	Danske Bank	16-07-2004	2	8611-0615	14-07-2004	100.000	HSU v/Markou	50M K8611-0615-02-4

	Danske Bank	30-11-2004	4	8611-0615	26-11-2004	400.000	HISU v/Markou	50M K8611-0615-02-5
	Danske Bank	10-01-2005	4	8611-0615	06-01-2005	250.000	HSU v/Markou	50M K8611-0615-02-6
	Danske Bank	09-03-2005	2	8611-0615	07-03-2005	450.000	HSU v/Markou	50M K8611-0615-02-7
	Danske Bank	26-04-2005	1	8611-0615	25-04-2005	300.000	HISU v/Markou	50M K8611-0615-02-8
	Danske Bank	27-05-2005	24	8611-0615	03-05-2005	150.000	HSU v/Markou	50M K8611-0615-02-9
Total						18.031.440		

Bilag 7. Uregelmæssige bevillinger identificeret i PAS
Kreditor-søgning

Arkivstatus	Risikogruppe	Sagsnummer	Bevilliget beløb	Udbetalt beløb	Dato for ansøgning	Dato for bevilling	Bevillingshaver	Ansøgers navn(e) og adresse(r)	Ansøgers by	Oprettet af	Modifieret af
Kasseret	Mellem	81111-0264	100.000		01-09-2002	02-12-2002	Birthe Jensen	Hjælp til selvhjælp, Herning Frivillig Center Fredensgade 14	HERNING	DPSAN	DPKIC
Kasseret	Mellem	81111-0264	100.000		01-09-2003	04-12-2003	Birthe Jensen	Hjælp til selvhjælp, Herning Frivillig Center Fredensgade 14	HERNING	DPKIC	DPKIC
Kasseret	Mellem	81111-0264	300.000		01-09-2004	29-11-2004	Birthe Jensen	Hjælp til selvhjælp, Herning Frivillig Center Fredensgade 14	HERNING	DPKIC	DPKIC
Umiddelbart ikke bevaret	Mellem	821241-0190	30.000		01-03-2000		Birthe Jensen	Hjælp til selvhjælp, Herning Frivillig Center Fredensgade 14	HERNING	DPSAN	PAS
Umiddelbart ikke bevaret	Mellem	821241-0190	30.000		01-02-2001	18-05-2001	Birthe Jensen	Hjælp til selvhjælp, Herning Frivillig Center Fredensgade 14	HERNING	DPRMA	PAS
Umiddelbart ikke bevaret	Mellem	821241-0190	30.000		01-02-2002	03-05-2002	Birthe Jensen	Hjælp til selvhjælp, Herning Frivillig Center Fredensgade 14	HERNING	DPHEL	PAS
Kasseret	Høj	8611-0110	100.000		15-02-1993			Foreningen Hjælp til Selvhjælp Hvidovrevej 272, Postboks 117	HVIDOVRE	DPBRI	PAS
Kasseret	Høj	8611-0110	130.000		01-11-1993			Foreningen Hjælp til Selvhjælp Hvidovrevej 272, Postboks 117	HVIDOVRE	DPBRI	PAS
Kasseret	Høj	8611-0110	100.000		01-01-1994			Foreningen Hjælp til Selvhjælp Hvidovrevej 272, Postboks 117	HVIDOVRE	DPBRI	PAS
Kasseret	Høj	8611-0110	67.100		01-03-1994			Foreningen Hjælp til Selvhjælp Hvidovrevej 272, Postboks 117	HVIDOVRE	DPBRI	PAS
Kasseret	Høj	8611-0110	67.100		14-10-1994			Foreningen Hjælp til Selvhjælp	HVIDOVRE	DPBRI	PAS

								Hvidovrevej 272, Postboks 117			
Kasseret	Høj	8611-0110	50.000		01-03-1995			Foreningen Hjælp til Selvhjælp Hvidovrevej 272, Postboks 117	HVIDOVRE	DPBRI	PAS
Kasseret	Høj	8611-0110	67.100		15-10-1995			Foreningen Hjælp til Selvhjælp Hvidovrevej 272, Postboks 117	HVIDOVRE	DPBRI	PAS
Kasseret	Høj	8611-0110	70.000		16-10-1995			Foreningen Hjælp til Selvhjælp Hvidovrevej 272, Postboks 117	HVIDOVRE	DPBRI	PAS
Kasseret	Høj	8611-0119	67.100		15-02-1993			HSU, Anni Nielsen Postboks 117	HVIDOVRE	DPBRI	PAS
Kasseret	Høj	8611-0119	100.000		16-02-1993			HSU, Anni Nielsen Postboks 117	HVIDOVRE	DPBRI	PAS
Kasseret	Høj	8611-0119	100.000		15-10-1993			HSU, Anni Nielsen Postboks 117	HVIDOVRE	DPBRI	PAS
Kasseret	Høj	8611-0119	134.200		25-10-1993			HSU, Anni Nielsen Postboks 117	HVIDOVRE	DPBRI	PAS
Kasseret	Høj	8611-0119	67.100		01-11-1994			HSU, Anni Nielsen Postboks 117	HVIDOVRE	DPBRI	PAS
Kasseret	Høj	8611-0119	100.000		10-11-1994			HSU, Anni Nielsen Postboks 117	HVIDOVRE	DPBRI	PAS
Kasseret	Høj	8611-0119	50.000		11-11-1994			HSU, Anni Nielsen Postboks 117	HVIDOVRE	DPBRI	PAS
Kasseret	Høj	8611-0119	268.400		04-03-1996			HSU, Anni Nielsen Postboks 117	HVIDOVRE	DPBRI	PAS
Kasseret	Høj	8611-0119	600.000		20-06-1996			HSU, Anni Nielsen Postboks 117	HVIDOVRE	DPBRI	PAS
Kasseret	Høj	8611-0120	750.000		31-08-1994			HSU, Anni Nielsen Postboks 117	HVIDOVRE	DPBRI	PAS
Kasseret	Høj	8611-0174	300.000		21-12-1993			Foreningen Hjælp til Selvhjælp	HVIDOVRE	DPBRI	PAS

								Hvidovrevej 272, Postboks 117			
Kasseret	Høj	8611-0174	300.000		30-11-1994			Foreningen Hjælp til Selvhjælp Hvidovrevej 272, Postboks 117	HVIDOVRE	DPBRI	PAS
Kasseret	Høj	8611-0174	600.000		29-06-1995			Foreningen Hjælp til Selvhjælp Hvidovrevej 272, Postboks 117	HVIDOVRE	DPBRI	PAS
Kasseret	Høj/Udbetalt	8611-0174	3.000.000	3.000.000	03-09-2000	11-03-2003	Anna Nielsen	HSU v/Markou Bjødstrupvej 36	Rødovre	DPBRI	DPBRI
Kasseret	Høj/Udbetalt	8611-0174	5.000.000	5.000.000	15-09-2003	31-01-2005	Anna Nielsen	HSU v/Markou Bjødstrupvej 36	Rødovre	DPBRI	DPBRI
Kasseret	Høj/Udbetalt	8611-0174	400.000	400.000	01-12-2003	28-11-2006	Anna Nielsen	HSU v/Markou Bjødstrupvej 36	Rødovre	DPBRI	DPBRI
Kasseret	Høj/Udbetalt	8611-0174	350.000	350.000	19-10-2006	19-10-2006	Anna Nielsen	HSU v/Markou Bjødstrupvej 36	Rødovre	DPBRI	DPBRI
Kasseret	Mellem	8611-0209	250.000		27-04-1995		& Paul Thorsen	Rusmiddelkonsulenter Kurt Johnsen Helsingborggade 52	Odense C	PAS	PAS
Kasseret	Mellem	8611-0209	624.690		07-11-1995		& Paul Thorsen	Rusmiddelkonsulenter Kurt Johnsen Helsingborggade 52	Odense C	PAS	PAS
Kasseret	Høj/Udbetalt	8611-0217	4.600.000	3.881.440	01-01-2004	07-08-2006	Anna Nielsen	HSU v/Markou Bjødstrupvej 36	Rødovre	DPBRI	DPBRI
Kasseret	Høj	8611-0615	600.000		01-07-1997	24-01-2001	Anni Nielsen	HSU v/Markou Bjødstrupvej 36	Rødovre	DPBRI	DPBRI
Kasseret	Høj/Udbetalt	8611-0615	2.400.000	2.400.000	02-05-2002	03-05-2002	Anni Nielsen	HSU v/Markou Bjødstrupvej 36	Rødovre	DPBRI	DPBRI
Kasseret	Høj/Udbetalt	8611-0615	3.000.000	3.000.000	15-09-2003	29-01-2004		HSU v/Markou Bjødstrupvej 36	Rødovre	DPBRI	DPBRI
Højest sandsynligt kasseret	Mellem	87301-0262	17.700		10-01-2000		Birthe Jensen	Hjælp til selvhjælp, Herning Frivillig Center Fredensgade 14	HERNING	DPKIC	PAS
højest sandsynligt kasseret	Mellem	87301-0262	77.300		01-02-2002	28-02-2002	Birthe Jensen	Hjælp til selvhjælp, Herning Frivillig Center Fredensgade 14	HERNING	DPKIC	PAS

Højest sandsynligt kasseret	Mellem	87301-0262	49.000		01-02-2003	26-02-2003	Birthe Jensen	Hjælp til selvhjælp, Herning Frivillig Center Fredensgade 14	HERNING	DPKIC	DPHEL
Højest sandsynligt kasseret	Mellem	87301-0262	50.500		05-02-2004	20-02-2004	Birthe Jensen	Hjælp til selvhjælp, Herning Frivillig Center Fredensgade 14	HERNING	BSI	BSI
Højest sandsynligt kasseret	Mellem	87301-0262	18.500		01-11-2004	25-02-2005	Birthe Jensen	Hjælp til selvhjælp, Herning Frivillig Center Fredensgade 14	HERNING	NHA	BSI
Højest sandsynligt kasseret	Mellem	87301-0262	34.500		01-11-2005	28-02-2006	Annett Ehlert	Hjælp til selvhjælp, Herning Frivillig Center Fredensgade 14	HERNING	BSI	BSI
Højest sandsynligt kasseret	Mellem	87301-0412	39.000		01-02-2001	28-02-2001	Birthe Jensen	Hjælp til selvhjælp, Herning Frivillig Center Fredensgade 14	HERNING	DPKIC	PAS
Gennemgået	Lav	911131-0189	7.950		09-01-2001	22-01-2001	Mona Høgh	Hjælp til selvhjælp, Herning Frivillig Center Fredensgade 14	HERNING	DPRMA	PAS
Gennemgået	Lav	911131-0190	7.600		09-01-2001	22-01-2001	Mona Høgh	Hjælp til selvhjælp, Herning Frivillig Center Fredensgade 14	HERNING	DPRMA	PAS
Total			25.204.840	18.031.440							

Sagsnummer-søgning

Arkivstatus	Risikogruppe	Sagsnummer	Bevilliget beløb	Udbetalt beløb	Dato for ansøgning	Dato for bevilling	Bevillingshaver	Ansøgers navn	Ansøgers by	Oprettet af	Modifieret af
Findes ikke	Mellem	8661-0010	240.000		01-12-2005	09-03-2006	Lene Hald	Lyngby-Taarbæk Kommune	Lyngby	DPBRI	DPBRI
Kasseret	Mellem	871251-0078	60.000		13-06-2001	18-06-2001	Anette Hansen	Anette Hansen	Ølstykke	DPBRI	PAS
Gennemgået	Lav	871252-0291	1.020.000		15-02-2006	24-05-2006	Hasse Jacobsen	Rusmiddelcenter Odense Kommune	Odense C	DPBRI	DPBRI
Gennemgået	Lav	871876-0002	25.000		03-08-2000	16-11-2000	Michael Jensen	AOF Erhvervsafdelingen	Randers	DPBRI	PAS
Total			1.345.000								

Bilag 8. Navision Stat identificerede kreditorer anvendt til uregelmæssige udbetalinger

Kreditor	Tidligste udbetaling	Seneste udbetaling	Udbetaling til BN	Udbetaling i alt	Udbetalinger procentvis fordeling	Antal udbetalinger til BN	Antal udbetalinger i alt	Antal udbetalinger procentvis fordeling
Behandlingscenter for misbruge	01-03-2012	24-07-2012	4.179.804	4.179.804	100,0%	10	10	100,0%
HSU v/Markou	13-09-2012	09-10-2014	12.463.900	12.463.900	100,0%	32	32	100,0%
Ingrid Thomsen	02-11-2010	04-10-2011	12.815.623	12.815.623	100,0%	30	30	100,0%
Landsforeningen BAV	13-09-2012	02-09-2013	7.192.256	7.192.256	100,0%	17	17	100,0%
Landsforeningen BAV v/Ingrid T	19-12-2011	09-08-2012	3.162.375	3.162.375	100,0%	7	7	100,0%
RUSMIDDELKONSULENTERNE	02-10-2008	30-01-2009	1.650.000	1.650.000	100,0%	3	3	100,0%
SAMkbhvn	26-03-2014	29-01-2015	5.712.345	5.712.345	100,0%	11	11	100,0%
Sociale Forhold og Beskæftigel	14-02-2012	17-02-2012	1.468.644	1.468.644	100,0%	2	2	100,0%
Hjælp til selvhjælp	15-10-2008	13-10-2010	25.179.998	25.704.998	98,0%	49	61	80,3%
Hjælp til Selvhjælp	18-01-2012	06-02-2012	1.986.000	3.256.834	61,0%	3	52	5,8%
Cystisk Fibrose Foreningen	11-09-2017	01-11-2017	238.075	2.382.112	10,0%	5	24	20,8%
Danske Døves Ungdomsforbund	30-11-2016	30-11-2016	71.975	1.377.114	5,2%	1	33	3,0%
Københavns Kommune,	19-01-2016	02-02-2016	4.774.995	143.763.792	3,3%	4	516	0,8%
Jammerbugt Kommune	09-12-2015	10-12-2015	307.408	25.456.233	1,2%	4	138	2,9%
Kerteminde Kommune	01-03-2017	01-03-2017	112.100	15.164.198	0,7%	2	86	2,3%
Fåborg-Midtfyn Kommune	12-01-2016	12-01-2016	288.550	41.166.601	0,7%	1	194	0,5%
Center for Seksuelt Misbrug Øs	28-07-2016	28-07-2016	245.731	41.968.280	0,6%	1	96	1,0%
Danske Døves Landsforbund	21-04-2016	21-04-2016	187.426	38.553.760	0,5%	2	296	0,7%
Næstved Kommune	02-10-2015	02-10-2015	239.994	62.914.269	0,4%	2	269	0,7%
Nyborg Kommune	10-01-2018	10-01-2018	68.743	21.597.867	0,3%	1	109	0,9%
KFUMs Sociale arbejde	09-11-2015	09-11-2015	81.625	29.314.059	0,3%	2	258	0,8%
Roskilde Kommune	13-11-2017	13-11-2017	69.047	67.608.275	0,1%	1	347	0,3%
Kirkens Korshær	09-11-2015	09-11-2015	50.150	115.953.167	0,0%	1	1069	0,1%
Total			82.546.762	684.826.505	12,1%	191	3.660	5,2%

Bilag 9. Navision Stat identificerede sager anvendt til uregelmæssige udbetalinger

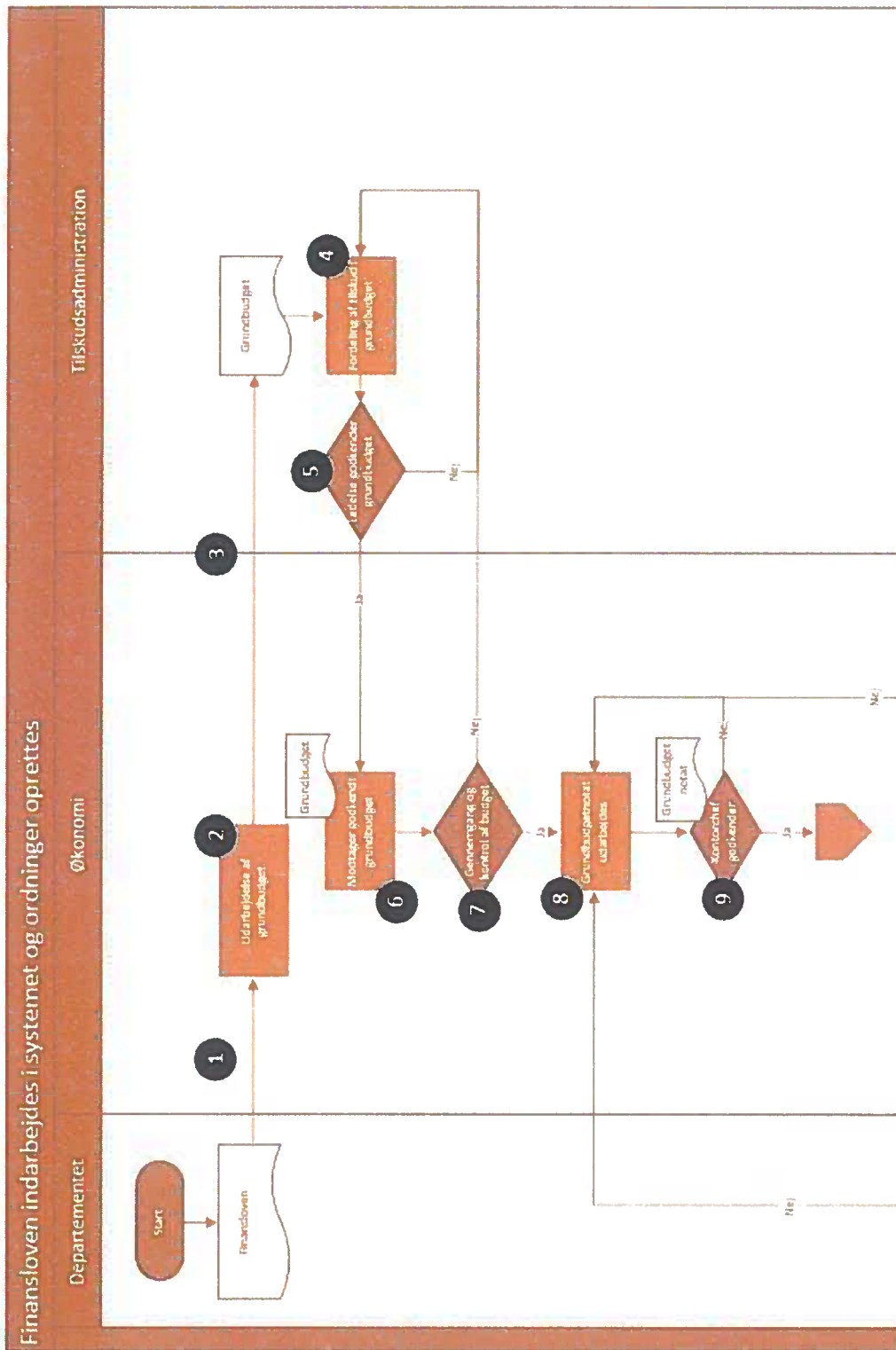
Journalnummer	Tidligste udbetaling	Seneste udbetaling	Udbetalt til BN	Udbetalt i alt	Udbetalinger procentvis fordeling	Antal udbetalinger til BN	Antal udbetalinger i alt	Antal udbetalinger procentvis fordeling
5117-0002	19-01-2016	19-01-2016	3.783.333	83.316.665	4,5%	1	22	4,5%
5127-0001	19-01-2016	02-02-2016	991.662	24.321.747	4,1%	3	27	11,1%
K8661-0438-02	28-01-2010	13-10-2010	12.499.998	12.499.998	100,0%	20	20	100,0%
8692-0003-01	01-10-2013	01-10-2013	383.335	10.775.000	3,6%	1	4	25,0%
K8661-0424-01	23-05-2013	23-05-2013	669.332	8.366.665	8,0%	1	27	3,7%
K8661-0010-02	02-11-2010	19-12-2011	8.184.023	8.184.023	100,0%	19	19	100,0%
K8661-0425-01	26-06-2013	15-07-2013	752.000	6.486.000	11,6%	2	27	7,4%
K871251-0078-01	04-01-2011	04-10-2011	5.000.000	5.000.000	100,0%	12	12	100,0%
8692-0001-02	19-03-2013	03-03-2014	4.516.665	4.900.000	92,2%	13	14	92,9%
K871876-0002-06	12-03-2009	20-08-2009	4.500.000	4.500.000	100,0%	11	11	100,0%
K8661-0368-01	26-03-2013	26-03-2013	581.250	4.068.750	14,3%	1	4	25,0%
8692-0001-01	03-01-2013	18-02-2013	3.400.000	3.400.000	100,0%	10	10	100,0%
9123-0016-01	25-08-2009	05-01-2010	3.300.000	3.300.000	100,0%	8	8	100,0%
1813-0011-01	16-10-2014	16-12-2014	1.732.808	3.283.600	52,8%	4	7	57,1%
4535-0009	10-01-2018	10-01-2018	68.743	3.083.480	2,2%	1	26	3,8%
4535-0015	13-11-2017	13-11-2017	69.047	3.043.856	2,3%	1	18	5,6%
4535-0008	09-12-2015	10-12-2015	307.408	2.877.582	10,7%	4	37	10,8%
1813-0003-01	28-03-2014	15-07-2014	2.219.714	2.774.875	80,0%	4	7	57,1%
1813-0009-01	26-03-2014	01-10-2014	1.376.488	2.756.770	49,9%	2	4	50,0%
1813-0013-01	26-03-2014	26-03-2014	365.800	2.673.200	13,7%	1	5	20,0%
K8661-0421-01	25-04-2013	03-06-2013	583.337	2.625.000	22,2%	2	20	10,0%
1813-0012-01	03-03-2014	09-10-2014	1.299.600	2.611.200	49,8%	2	4	50,0%
8721-0062-01	12-01-2016	12-01-2016	288.550	2.476.050	11,7%	1	12	8,3%
K8661-0418-02	31-07-2013	23-09-2013	1.809.000	2.412.000	75,0%	4	5	80,0%
K871253-0106-03	23-10-2008	18-01-2012	1.140.000	1.874.322	60,8%	2	3	66,7%
9203-0061-01	18-07-2012	09-08-2012	1.793.975	1.793.975	100,0%	3	3	100,0%
8723-0032-01	13-09-2012	05-10-2012	1.694.500	1.694.500	100,0%	3	3	100,0%

K8661-0427-01	16-04-2013	16-04-2013	768.000	1.536.000	50,0%	2	6	33,3%
8711-0033-02	02-03-2012	06-06-2012	1.500.000	1.500.000	100,0%	4	4	100,0%
K871252-0291-02	01-03-2012	04-06-2012	1.500.000	1.500.000	100,0%	4	4	100,0%
8203-0274-01	13-09-2012	05-10-2012	1.473.337	1.473.337	100,0%	3	3	100,0%
9123-0030-01	17-07-2012	24-07-2012	1.179.804	1.179.804	100,0%	2	2	100,0%
8712-0045-02	08-01-2013	18-01-2013	1.150.000	1.150.000	100,0%	2	2	100,0%
4001-0005-01	02-10-2015	02-10-2015	239.994	1.124.966	21,3%	2	12	16,7%
8225-0233	02-10-2017	02-10-2017	84.834	1.104.984	7,7%	1	13	7,7%
9123-0016-02	25-08-2009	03-11-2009	1.000.000	1.000.000	100,0%	2	2	100,0%
K8661-0010-03	23-05-2012	11-07-2012	1.000.000	1.000.000	100,0%	3	3	100,0%
K871253-0107-02	06-02-2012	06-02-2012	850.000	850.000	100,0%	1	1	100,0%
9123-0018-01	14-01-2010	21-01-2010	700.000	700.000	100,0%	2	2	100,0%
K871253-0103-05	30-01-2009	30-01-2009	650.000	650.000	100,0%	1	1	100,0%
K871876-0002-05	26-02-2009	26-02-2009	600.000	600.000	100,0%	1	1	100,0%
9123-0029-01	25-01-2012	25-01-2012	536.000	536.000	100,0%	1	1	100,0%
K871876-0002-03	04-12-2008	04-12-2008	530.000	530.000	100,0%	1	1	100,0%
K871253-0102-04	15-10-2008	15-10-2008	510.000	510.000	100,0%	1	1	100,0%
2731-0056-01	09-11-2015	09-11-2015	81.625	500.825	16,3%	2	10	20,0%
K871253-0103-04	15-10-2008	15-10-2008	500.000	500.000	100,0%	1	1	100,0%
K871876-0002-02	28-11-2008	28-11-2008	500.000	500.000	100,0%	1	1	100,0%
K871876-0002-04	21-01-2009	21-01-2009	500.000	500.000	100,0%	1	1	100,0%
K8661-0430-01	18-04-2013	18-04-2013	210.000	420.000	50,0%	2	6	33,3%
8693-0005	29-01-2015	29-01-2015	383.335	383.335	100,0%	1	1	100,0%
2731-0014-01	09-11-2015	09-11-2015	50.150	359.600	13,9%	1	5	20,0%
8245-0094	28-07-2016	28-07-2016	245.731	245.731	100,0%	1	1	100,0%
8775-0199	11-09-2017	01-11-2017	116.919	235.021	49,7%	3	6	50,0%
8775-0131	30-11-2016	30-11-2016	71.975	202.595	35,5%	1	6	16,7%
8775-0063	21-04-2016	21-04-2016	187.426	187.426	100,0%	2	2	100,0%
4855-0008	01-03-2017	01-03-2017	112.100	112.100	100,0%	2	2	100,0%
Total			80.541.796	236.190.981	34,1%	187	460	40,7%

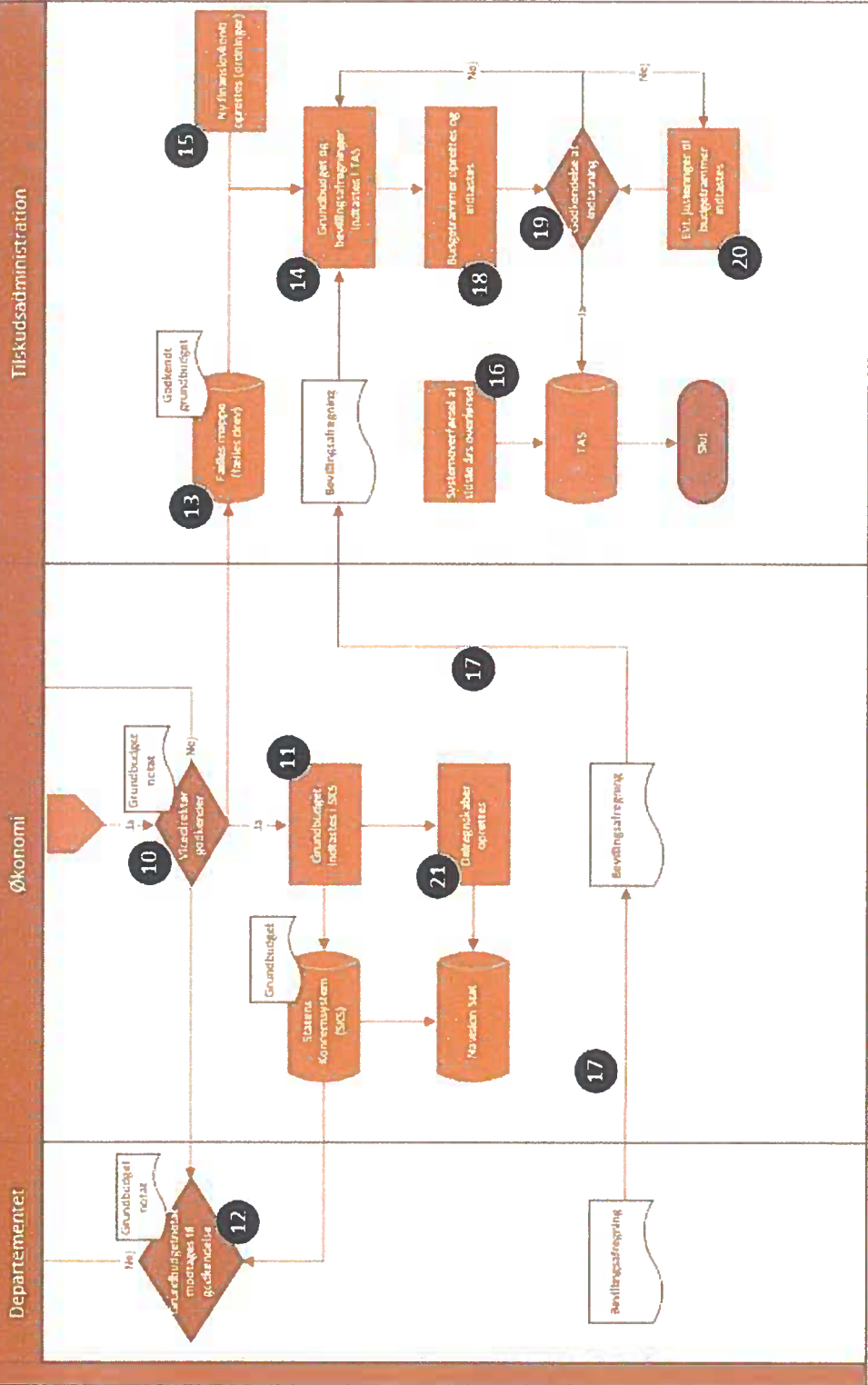
Bilag 10. Yderligere identificerede overførsler til BN's konti

Valørdato	Bank	Kontonummer	Udbetalt beløb	Bilag
04-07-1997	Danske Bank	[REDACTED]	60.169,75	45.298
16-09-1997	Danske Bank	[REDACTED]	67.100,00	45.297
16-03-1998	Danske Bank	[REDACTED]	67.100,00	45.296
08-09-1998	Danske Bank	[REDACTED]	67.100,00	45.295
06-11-1998	Danske Bank	[REDACTED]	134.200,00	45.294
20-05-1999	Danske Bank	[REDACTED]	134.200,00	45.293
01-07-1999	Danske Bank	[REDACTED]	67.100,00	45.292
23-09-1999	Danske Bank	[REDACTED]	150.000,00	45.291
08-02-2000	Danske Bank	[REDACTED]	150.000,00	45.290
27-06-2000	Danske Bank	[REDACTED]	150.000,00	45.289
29-09-2000	Danske Bank	[REDACTED]	150.000,00	45.288
14-11-2000	Danske Bank	[REDACTED]	67.100,00	45.287
02-07-2001	Danske Bank	[REDACTED]	150.000,00	45.286
06-08-2001	Danske Bank	[REDACTED]	150.000,00	45.285
28-09-2001	Danske Bank	[REDACTED]	150.000,00	45.284
02-05-2002	Danske Bank	[REDACTED]	150.000,00	45.283
13-06-2002	Danske Bank	[REDACTED]	150.000,00	45.282
04-07-2002	Danske Bank	[REDACTED]	150.000,00	45.281
04-09-2002	Danske Bank	[REDACTED]	200.000,00	45.280
04-09-2002	Danske Bank	[REDACTED]	200.000,00	45.279
04-09-2002	Danske Bank	[REDACTED]	75.000,00	45.278
01-10-2002	Danske Bank	[REDACTED]	300.000,00	45.277
Total			2.939.070	

Bilag 11. Flow chart 1 – Finansloven indarbejdes i systemet og ordninger oprettes



Finansloven indarbejdes i systemet og ordninger oprettes



Procesbeskrivelse flow chart 1:

- 1.1 Økonomiafdelingen modtager finanslovsforslag fra departementet.
- 1.2 Økonomiafdelingen udarbejder skabelon til grundbudget i Excel.
- 1.3 Excelark indeholdende grundbudget sendes til tilskudsadministrationen. Excelarket indeholder oplysninger omkring de tildelte beløb for hver paragraf i finansloven, som efterfølgende skal fordeles af de administrative sagsbehandlere.
- 1.4 Sagsbehandlerne i tilskudsafdelingen fordeler puljerne for tilskud ud over året. Dette kan enten være månedligt, kvartalsvis, årligt mv. Fordelingen er delvist styret af en politisk beslutning om hvornår tilskudsmidlerne ønskes udbetalt og fremgår af teksten i finansloven. Excelarket sammentæller alle fordelingerne, og afstemmer til det totale beløb, som skal fordeles. Dermed sikres, at alt er fordelt samt, at der ikke er fordelt for meget.
- 1.5 Grundbudget godkendes af tilskudsafdelingens ledelse. Sker via mail til økonomiafdelingen. Mail med godkendelse arkiveres ikke.
- 1.6 Efter godkendelse sendes grundbudgettet til regnskabsmedarbejder i økonomiafdelingen. Godkendes den ikke, sendes den retur.
- 1.7 Økonomiafdelingen foretager kontrol af, at der kun er budgetteret i forhold til bevillingen på de enkelte finanslovsparagraffer (også kaldet for ordninger), samt at de udarbejdede fordelinger over året er rimelig.
- 1.8 Økonomiafdelingen udarbejder herefter et notat omkring fordelingen kaldet "grundbudgetnotat". Denne viser overordnet på hovedkonti-bevilling, hvad der er budgetteret og hvordan disse er fordelt samt hvorfor.
- 1.9 Kontorchefen for økonomiafdelingen godkender grundbudgetnotatet. Udføres i journaliseringssystemet.
- 1.10 Vicedirektøren godkender grundbudgetnotatet i det elektroniske journaliseringssystem.
- 1.11 Grundbudgettet indtastes i SKS (Statens Koncernsystem) på de enkelte finanslovskonti. Disse skal være indlæst når grundbudgetnotatet afsluttes. Indtastningen i SKS afstemmes til grundbudget udarbejdet i Excel. Sker på total på hver enkel finanslovskonto.

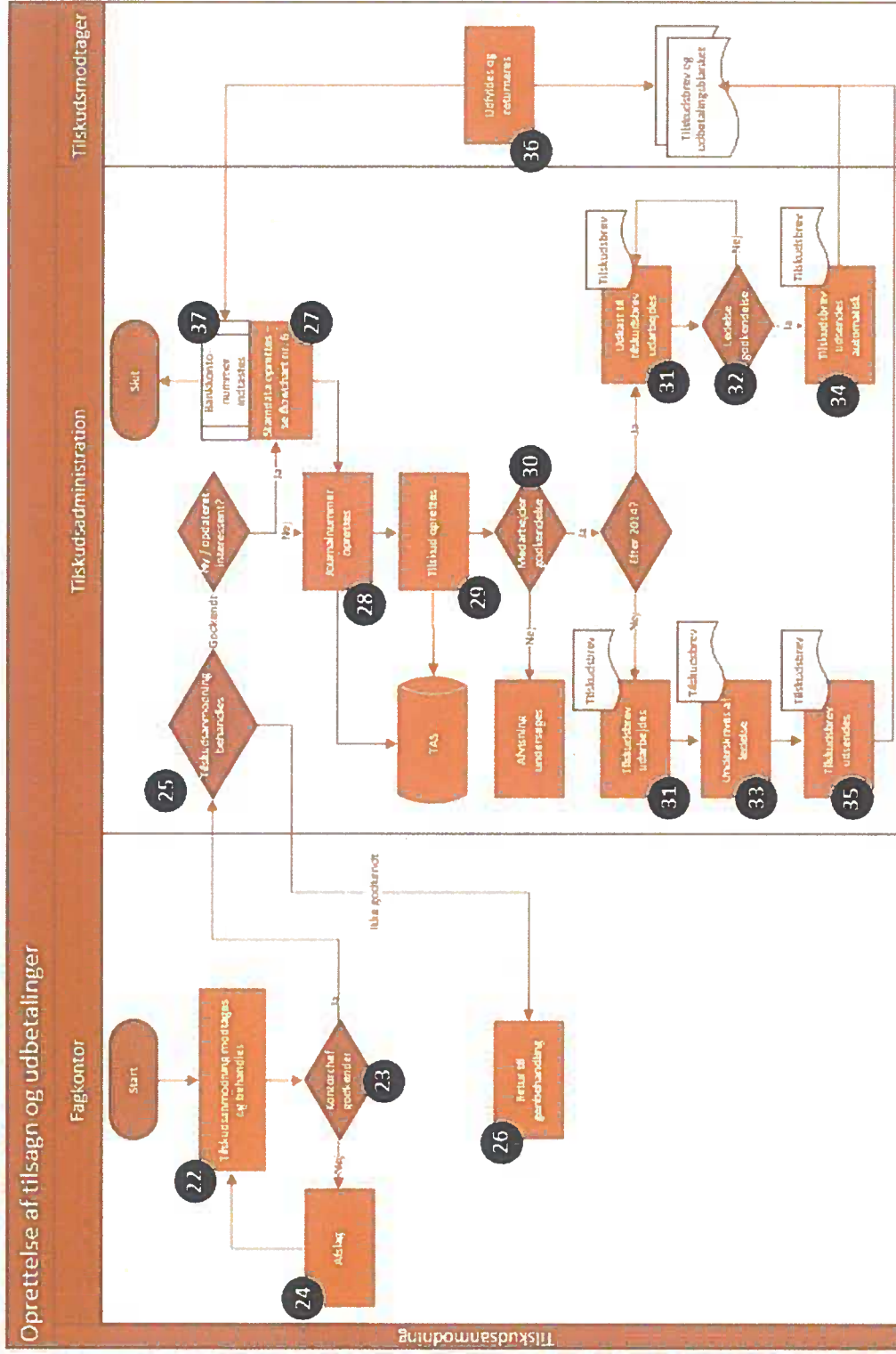
- 1.12 Grundbudgetnotatet sendes til departementet til godkendelse. Selve grundbudgettet forefindes i SKS. Departementet godkender den endelige version af grundbudgettet via mail til økonomiafdelingen.
- 1.13 Når departementet har godkendt grundbudget samt tilhørende grundbudgetnotat sendes besked om godkendelse til tilskudsadministrationen via mail fra økonomiafdelingen. Det endelige grundbudget arkiveres i et elektronisk fællesdrev.
- 1.14 Grundbudgettet indtastes i TAS på de enkelte ordninger. Disse har samme nummerering som finanskontoens paragraf, som ligeledes er indtastet i SKS tidligere.
- 1.15 Hvis der er nye finanslovkonti, skal der oprettes en ny ordning af sagsbehandlerne. Disse oprettes af administrative sagsbehandlere uden at dette kræver yderligere godkendelse. I forbindelse med oprettelsen skal det som udgangspunkt vælges, om den givne finanslovkonto skal være omfattet af godkendelsesprocedurer når der oprettes tilsagn. Medarbejdere med it-status som "sikkerhedsbruger" og "superbruger" kan fravælge funktionen. Der defineres en journalgruppe, som senere anvendes til at lave et systemgenereret journalnummer. Hver journalgruppe kan henføres til en bevillingstype.
- 1.16 Ubrugte tilskudsmidler overført fra tidligere år bliver automatisk rullet frem på de relevante ordninger. Dette udføres af systemleverandøren Formpipe Software.
- 1.17 Tilskudsadministrationen modtager bevillingsafregning fra økonomiafdelingen, som modtager denne fra departementet. Denne kommer oprindeligt fra Statens Budgetsystem (SB-system) og fremsendes i pdf-format.

Bevillingsafregningen viser hvor meget, der kan overføres af forrige års finanslovsbevilling til senere brug.

Sagsbehandlerne afstemmer bevillingsafregningen (overførte midler fra tidligere år) fra departementet til det systemoverførte beløb fra sidste år. Eventuelle fejl korrigeres og medarbejderne kan ikke godkende selv.
- 1.18 Der oprettes budgettrammer på alle ordninger. Hele beløbet fra ordningen fordeles på budgettrammer. Fordelingen udarbejdes i samarbejde med de faglige sagsbehandlere baseret på aftaleteksterne i finansloven.
- 1.19 Oprettelse samt ændringer i budgettrammer foretaget af en administrativ sagsbehandler skal enten godkendes af en anden sagsbehandler eller af en controller i økonomi. Medarbejdere med superbruger- og sikkerhedsbrugerroller i TAS har dog haft mulighed for at tilsidesætte godkendelsesprocedurerne.
- 1.20 Hvis der sker en justering af budgetområderne, skal der ske godkendelse igen jf. pkt. 19.

1.21 Når grundbudgetet er endeligt godkendt og oprettet i SKS opretter økonomiafdelingen de relevante konti (kaldet delregnskaber) i Navision. Dette gælder udelukkende for nye kontonumre i finansloven. For eksisterende kontonumre anvendes konti i Navision fra tidligere år. Disse skal kobles på en SKS-finanskonto ellers giver systemet en fejlmeddelelse, hvormed der sikres sammenhæng mellem Navision og SKS. Oprettelserne kræver ingen godkendelse.

Bilag 12. Flow chart 2 – Oprettelse af tilsagn og udbetalinger – tilskudsansmodning



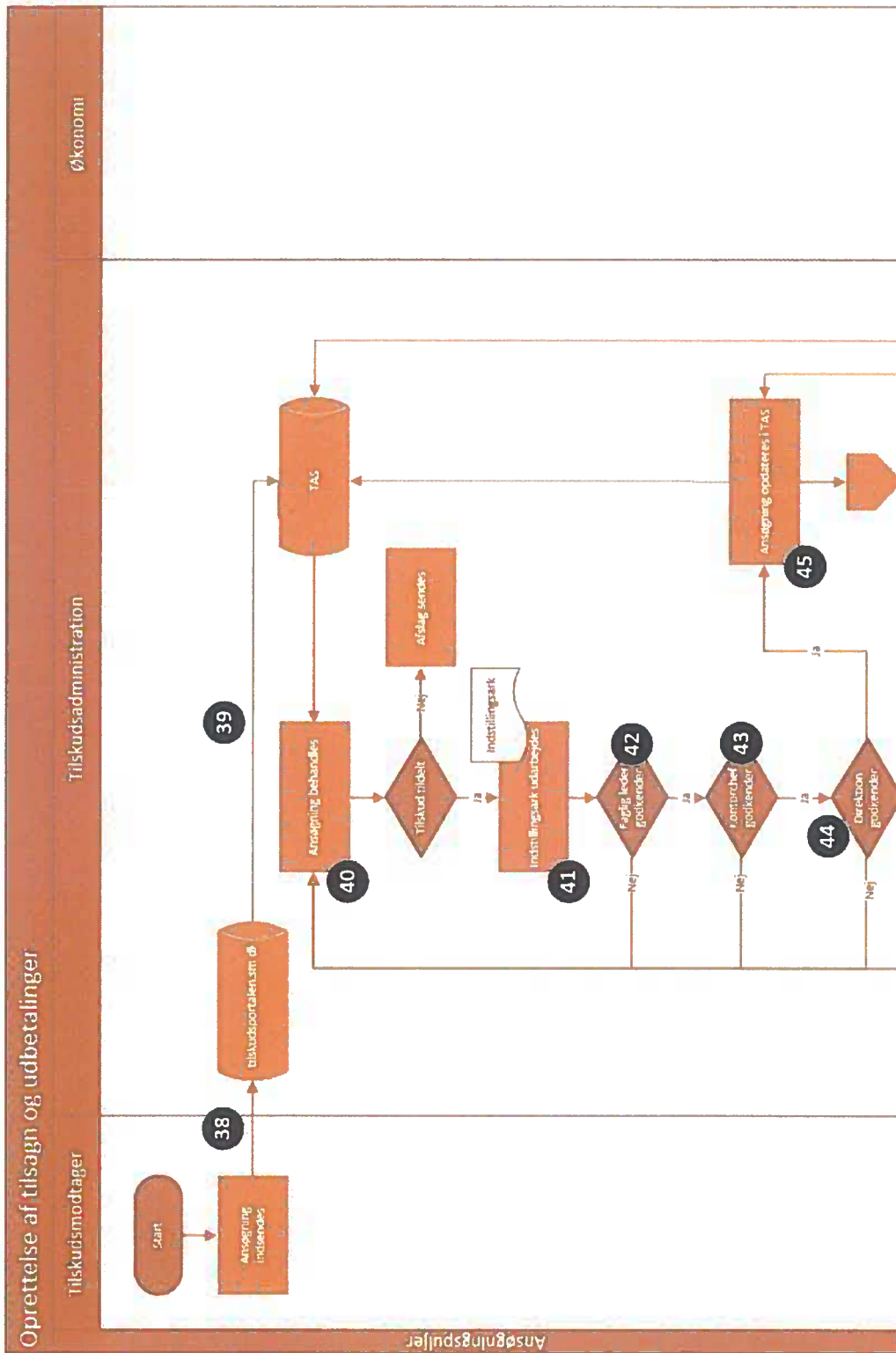
Procesbeskrivelse flow chart 2

- 1.22 Der modtages en tilskudsansøgning. Fagkontoret foretager en vurdering af ansøgningen og tildeler eller afviser tilskud.
- 1.23 Kontorchef eller subsidiært souschef godkender tildelingen.
- 1.24 Såfremt den pågældende kontorchef / souschef ikke er enig i tilskuddet drøftes uoverensstemmelsen indtil der er opnået enighed med fagkontoret.
- 1.25 Tilskudsansøgningen godkendes af de administrative sagsbehandlere i tilskudsadministrationen. I forbindelse med godkendelsen tjekkes der om:
- Der er hjemmel i finansloven til at foretage tildelingen.
 - Om der er tilstrækkeligt med ledige midler på budgetrammen.
- 1.26 Såfremt der enten ikke er hjemmel i finansloven til at foretage tildelingen, eller der ikke er tilstrækkeligt med midler på budgetrammen sendes ansøgningen retur til genbehandling i fagkontoret.
- 1.27 Når den faglige leder har godkendt tilskudsansøgningen sendes denne til processering hos de administrative sagsbehandlere. Såfremt der er tale om en ny tilskudsmodtager oprettes modtageren med stamdata i TAS. Der henvises til flowchart 3 med tilknyttede procesbeskrivelser herfor.
- 1.28 I TAS oprettes et projekt (kaldet journalnummer) under relevant ordning og budgetramme og beløb fra faglig sagsbehandlers tilskudsansøgning indtastes – dette kan ligeledes være efter en indgået kontrakt. Alle administrative sagsbehandlere kan oprette journalnummer uden at dette kræver sekundær godkendelse. Der skal som udgangspunkt vedlægges grundlag for beslutningen i TAS, men systemet stopper ikke behandlingen såfremt den underliggende dokumentation ikke vedlægges.
- 1.29 Tilskuddet oprettes i TAS af sagsbehandleren, og betalingsrækken indtastes manuelt i systemet. Der er systemkontrol på, at betalingsrækken ikke overskrider det afgivne tilsagn.
- 1.30 Oprettelsen af tilskud kræver som udgangspunkt godkendelse af en kollega i tilskudsadministrationen eller af en controller i økonomiafdelingen. Medarbejdere med brugeradgang som ”sikkerhedsbruger” og ”superbruger” har dog mulighed for selv at oprette og godkende tilsagn uden yderligere godkendelse.

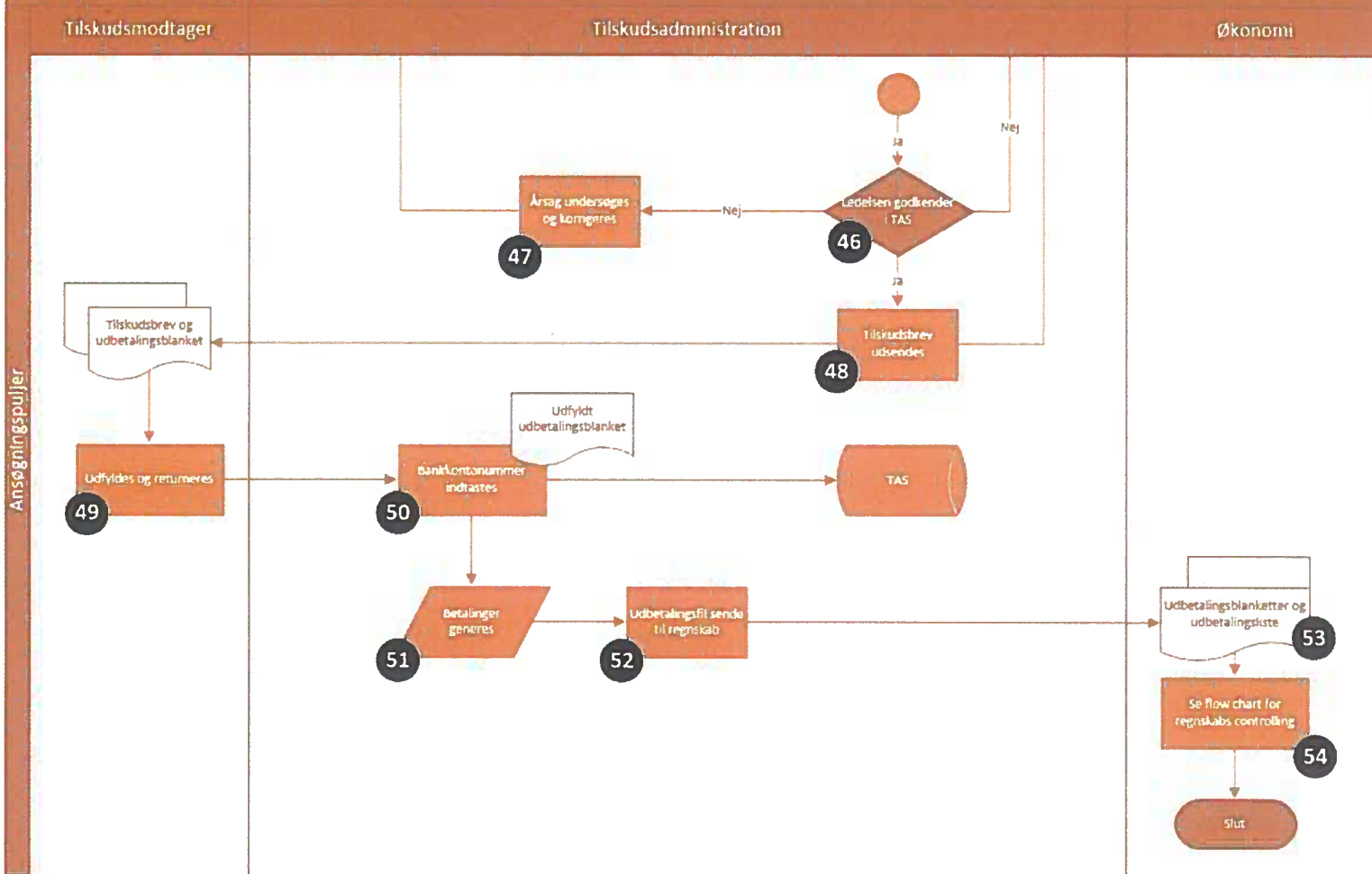
-
- 1.31 Sagsbehandleren udarbejder udkast til tilsagnsbrev.
 - 1.32 Efter 2014 skal faglig chef, souschef eller kontorchef ligeledes godkende tilskud samt tilsagnsbrev i TAS.
 - 1.33 Før 2014 skete godkendelsen udelukkende ved fysisk underskrift på tilsagnsbrevene.
 - 1.34 Efter 2014 sendes tilsagnsbrevene til modtageren via e-mail. Udsendelsen foretages automatisk af TAS. Alle sagsbehandlere har dog adgang til, at ændre e-mailadressen manuelt inden tilsagnsbrevet udsendes. Der medsendes i denne forbindelse en udbetalingsblanket, som skal returneres med oplysninger om modtagers bankkontonummer samt navn og adresse på revisor.
 - 1.35 Før 2014 blev tilsagnsbrevene sendt ud i fysisk kopi. Udsendelsen blev varetaget af sagsbehandlerne. Der medsendes i denne forbindelse en udbetalingsblanket, som skal returneres med oplysninger om modtagers bankkontonummer samt navn og adresse på revisor.
 - 1.36 Efter modtagelse af tilsagnsbrev udfylder tilskudsmodtager den vedhæftede udbetalingsblanket, og returnerer denne til tilskudsadministrationen.
 - 1.37 Når udbetalingsblanketten modtages retur indtaster sagsbehandleren bankkontooplysninger i de allerede oprettede stamdata. Udbetalingerne kan ikke iværksættes før disse oplysninger er indtastet. Alle sagsbehandlere kan indtaste og ændre bankkontooplysninger uden, at dette kræver godkendelse.

Der findes ingen validering i TAS af, at udbetalingsblanketten er modtaget retur. Dermed kan ethvert bankkontonummer indtastes uden, at ophav for kontonummer er dokumenteret.

Bilag 13. Flow chart 3 – Oprettelse af tilsagn og udbetalinger - Ansøgningspuljer



Oprettelse af tilsagn og udbetalinger



Procesbeskrivelse flow chart 3:

- 1.38 Tilskudsmodtager indsender en ansøgning om tilskud. Dette gøres via en webportal på "tilskudsportalen.sm.dk", hvor alle tilskud ligeledes opslås.
- 1.39 Oplysninger fra webportalen læses automatisk ind i TAS, herunder budgettet i forsystem, som eventuelt senere anvendes til generering af udbetalinger.
- 1.40 Ansøgning behandles af faglig sagsbehandler (før 2016 ligeledes af de administrative sagsbehandlere) eller for udvalgte ordninger af administrativ sagsbehandler. Baseret på sagsbehandlingen udarbejdes der et indstilling ark i Word, hvor der tildeles et tilskud, eller gives afslag.
- 1.41 Indstillingsarket sendes til den faglige leder.
- 1.42 Faglig leder godkender indstillingsark. Såfremt indstillingen ikke godkendes genoptages sagsbehandlingen, og der foretages de nødvendige korrektioner.
- 1.43 Kontorchefen (eller subsidiært souschefen) godkender indstillingerne. Denne godkendelse sker for alle indstillinger på én gang. Såfremt indstillingen ikke godkendes genoptages sagsbehandlingen, og der foretages de nødvendige korrektioner.
- 1.44 Afsluttende godkendes indstillingen af direktionen. Såfremt indstillingen ikke godkendes genoptages sagsbehandlingen, og der foretages de nødvendige korrektioner.
- 1.45 Når det endelige beløb er godkendt af ledelsen jf. ovenstående proces modtager sagsbehandleren tilbagemelding om endeligt godkendte beløb. Sagsbehandleren opretter herefter tilskuddet i TAS.

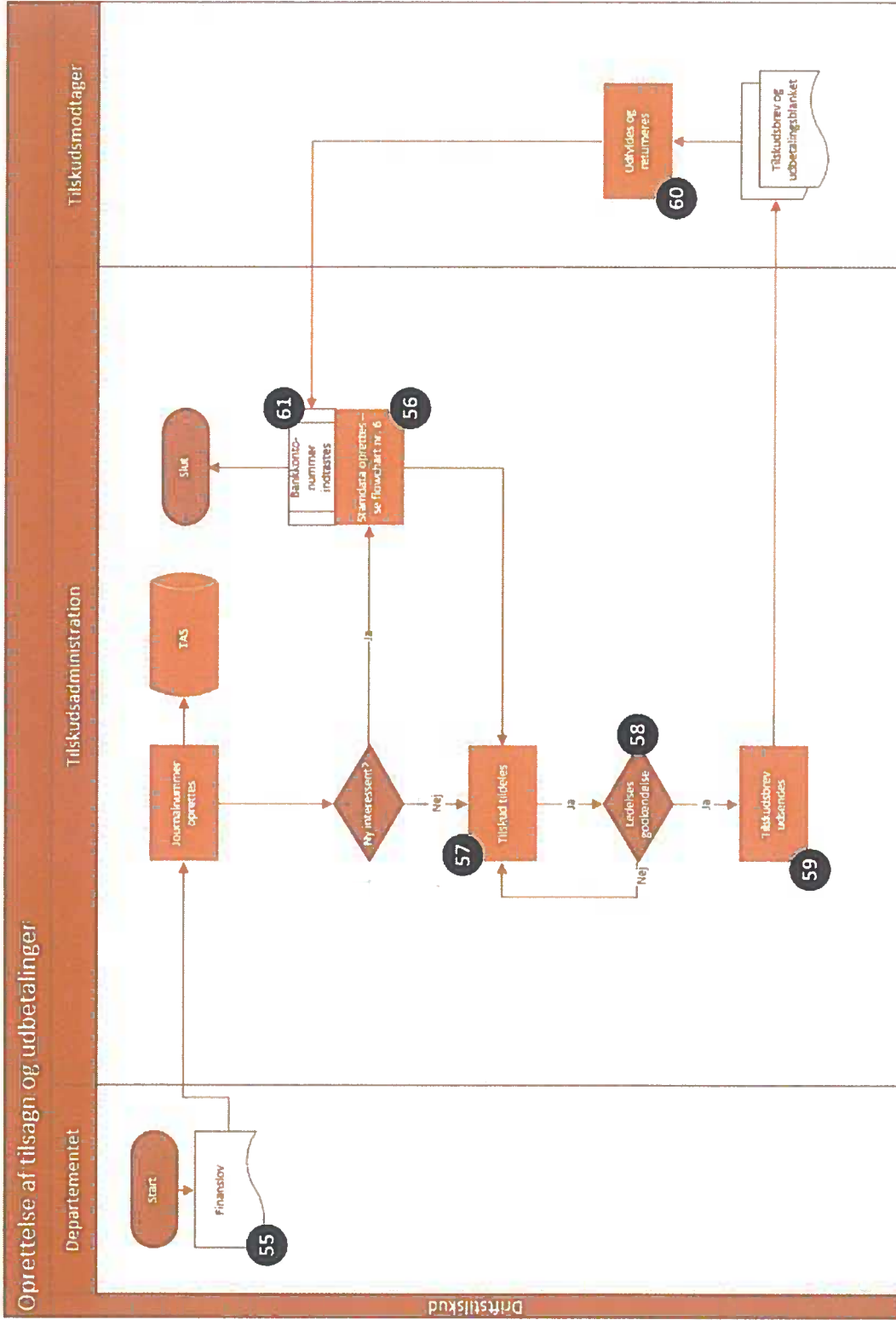
Der er i TAS indbygget en systemkontrol således, at der ikke kan oprettes tilsagn for et større beløb end hvad der er godkendt i budgetrammen.

- 1.46 For 2014 og frem er processen som følger: TAS danner en godkender-liste til kontorchefen (eller subsidiært souschefen). Listen kan kun godkendes af tre roller (kontorchefen, souschefen og fagchefen). Godkendelsen sker direkte i TAS ved at klikke "Godkend".

Før 2014 skete godkendelsen ved, at ledelsen underskrev alle tilbudsbreve, som blev forelagt dem.

-
- 1.47 Ledelsen tjekker, om oplysninger i TAS stemmer med, hvad der er godkendt af direktionen. Såfremt dette ikke er tilfældet afviser ledelsen den endelige godkendelse, og tilskuddet returneres med henblik på at blive korrigeret.
- 1.48 For 2014 og fremefter har proceduren været, at TAS efter endelig godkendelse selv udsender tilsagnsbreve elektronisk til modtagerne, når disse er endeligt godkendt af ledelsen. Alle sagsbehandlere har dog adgang til, at ændre e-mailadressen manuelt inden tilsagnsbrevet udsendes. Med tilsagnsbrevene udsendes udbetalingsblanket til tilskudsmodtageren. Brevene arkiveres automatisk i TAS i dag, men før 2014 kunne man undlade brevet.
- Før 2014 var proceduren, at ledelsen godkendte ved at underskrive de tilsagnsbreve, der blev forelagt dem, hvorefter sagsbehandlerne udsendte brevene til tilskudsmodtagerne med udbetalingsblanket vedhæftet.
- 1.49 Tilskudsmodtageren udfylder udbetalingsblanket med bankkontonummer med videre og returnerer denne til tilskudsadministrationen. Først herefter vil der ske udbetaling.
- 1.50 Ved modtagelse af udbetalingsblanketten indtaster sagsbehandleren bankkontooplysninger i de allerede oprettede stamdata i TAS. Alle sagsbehandlere kan foretage indtastningen, og der kræves ikke sekundær godkendelse heraf. Udbetalinger kan ikke iværksættes før bankkontooplysninger er indtastet.
- 1.51 Efter tilskuddet er oprettet, og alle stamdata er indtastet genererer TAS selv løbende betalinger.
- 1.52 TAS genererer en opgørelse over forfaldne rater på grundlag af eksisterende TAS-data. Denne opgørelse danner grundlag for udbetalingsfilen. En sagsbehandler trækker dagligt udbetalingsfilen fra TAS. Alle sagsbehandlere kan udføre denne proces.
- 1.53 Udbetalingsfilen sendes til økonomiafdelingen sammen med modtagne udbetalingsblanketter.
- 1.54 Økonomiafdelingen udfører herefter en række kontroller på udbetalingsmaterialet inden udbetalingerne eksekveres. Der henvises til flowchart nr. 7.

Bilag 14. Flow chart 4 – Oprettelse af tilsagn og udbetalinger - Driftstilskud



Procesbeskrivelse flow chart 4:

1.55 Finansloven modtages fra departementet. Herfra kan driftstilskud aflæses direkte med beløb samt modtager, da disse er politisk besluttet. Der er således ingen ansøgninger for denne type tilskud.

1.56 Såfremt der er tale om en ny tilskudsmodtager oprettes modtageren med stamdata i TAS. Der henvises til flowchart 6 herfor.

1.57 Tilskuddet oprettes i TAS af sagsbehandleren, og betalingsrækken indtastes manuelt i systemet. Der er systemkontrol på, at betalingsrækken ikke overskrider det afgivne tilsagn. Sagsbehandleren udarbejder udkast til tilsagnsbrev.

1.58 Efter 2014 skal faglig chef, souschef eller kontorchef ligeledes godkende tilskud samt tilsagnsbrev i TAS.

Før 2014 skete godkendelsen udelukkende ved fysisk underskrift på tilsagnsbrevene.

1.59 Efter 2014 sendes tilsagnsbrevene til modtageren via e-mail. Udsendelsen foretages automatisk af TAS. Der medsendes i denne forbindelse en udbetalingsblanket, som skal returneres med oplysninger om modtagers bankkontonummer samt navn og adresse på revisor.

Alle sagsbehandlere har dog kunne ændre i stamdata, hvilket inkluderer at ændre email-adressen i TAS inden udsendelsen finder sted. Således er det muligt, at tilsidesætte den indbyggede kontrolfunktion.

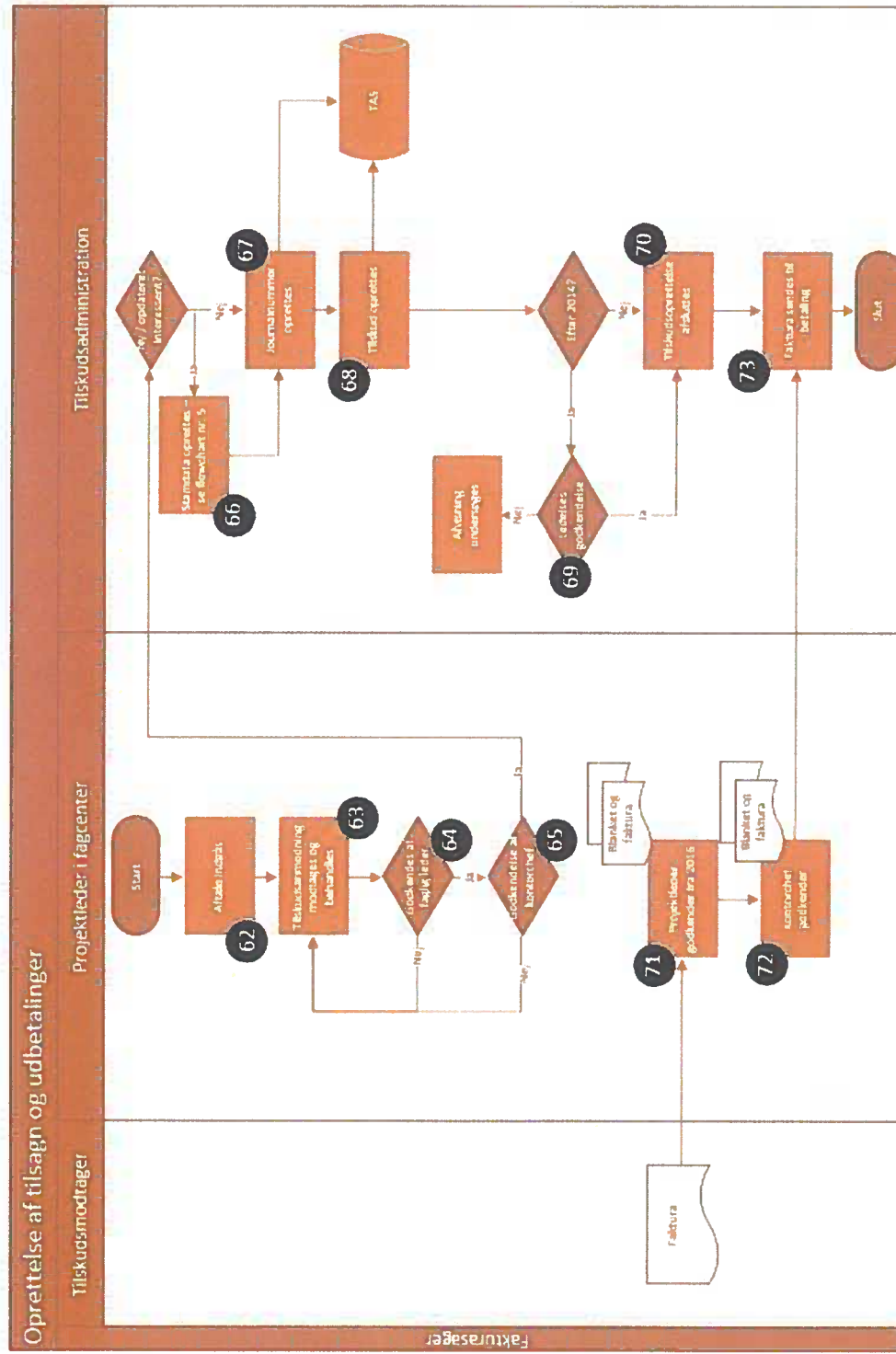
Før 2014 blev tilsagnsbrevene sendt ud i fysisk kopi. Udsendelsen blev varetaget af sagsbehandlerne. Der medsendes i denne forbindelse en udbetalingsblanket, som skal returneres med oplysninger om modtagers bankkontonummer samt navn og adresse på revisor.

1.60 Efter modtagelse af tilsagnsbrev udfylder tilskudsmodtager den vedhæftede udbetalingsblanket, og returnerer denne til tilskudsadministrationen.

1.61 Når udbetalingsblanketten modtages retur indtaster sagsbehandleren bankkontooplysninger i de allerede oprettede stamdata. Udbetalingerne kan ikke iværksættes før disse oplysninger er indtastet. Alle sagsbehandlere kan indtaste og ændre bankkontooplysninger uden, at dette kræver sekundær godkendelse.

Der findes ingen validering i TAS af, at udbetalingsblanketten er modtaget retur. Dermed kan ethvert bankkontonummer indtastes uden, at ophav for kontonummer er dokumenteret.

Bilag 15. Flow chart 5 – Oprettelse af tilsagn og udbetalinger – Fakturasager



Procesbeskrivelse flow chart 5:

- 1.62 Der indgås en kontrakt med en leverandør. Denne indgås typisk af projektleder i fagcenter.
- 1.63 På grundlag af den indgåede kontrakt udarbejdes der en tilskudsansøgning af den faglige sagsbehandler.
- 1.64 Faglig leder godkender tilskudsansøgninger. Såfremt der ikke er enighed fra faglig leder returneres tilskudsansøgningen til den faglige sagsbehandling, og forløbet drøftes indtil der opnås enighed.
- 1.65 Kontorchefen godkender tilskudsansøgningen. Såfremt der ikke er enighed fra faglig leder returneres tilskudsansøgningen i processen, og forløbet drøftes indtil der opnås enighed. Herefter videresendes tilskudsansøgningen samt eventuelt aftalegrundlag til sagsbehandleren til processering.
- 1.66 Såfremt der er tale om en ny tilskudsmodtager oprettes modtageren med stamdata i TAS. Der henvises til flowchart i bilag 6 herfor.
- 1.67 I TAS oprettes et projekt (kaldet et journalnummer) under relevant ordning og budgetramme, hvorefter beløb fra faglig sagsbehandlers tilskudsansøgning indtastes – dette kan ligeledes være efter en indgået kontrakt. Alle administrative sagsbehandlere kan oprette et journalnummer uden, at dette kræver sekundær godkendelse. Der skal som udgangspunkt vedlægges grundlag for beslutningen i TAS, men systemet stopper ikke behandlingen såfremt den underliggende dokumentation ikke vedlægges.
- 1.68 Tilskuddet oprettes i TAS af sagsbehandleren. Da afregning for denne type tilskud sker efter faktura, indtastes der ikke en betalingsrække i systemet. Sagsbehandleren udarbejder udkast til tilsagnsbrev.
- 1.69 Efter 2014 skal faglig chef, souschef eller kontorchef godkende tilskud i TAS. Afvisning undersøges.
- 1.70 Efter ledelsens godkendelse afsluttes oprettelsen af tilskuddet i TAS. Medarbejdere med brugeradgang som ”sikkerhedsbruger” og ”superbruger” har dog mulighed for selv at oprette og godkende tilsagn uden yderligere godkendelse.
- 1.71 For fakturasager udsendes der – i modsætning til andre tilskudstyper – ikke en udbetalingsblanket. Årsagen hertil er fordi afregning skal ske efter faktura. I stedet modtages der en faktura fra tilskudsmodtager.

Fra 2016 har det været et krav, at faktura først betales, når faglig projektleder har godkendt faktura på et underskriftblad.

Det har dog været muligt at indlæse og godkende ikke-eksisterende fakturaer af administrative sagsbehandlere uden at det obligatoriske underskriftsblad er vedlagt. Herefter sendes fakturaen manuelt til betaling via TAS.

1.72 Kontorchefen godkender efterfølgende faktura ligeledes ved underskrift på udbetalingsblanketten.

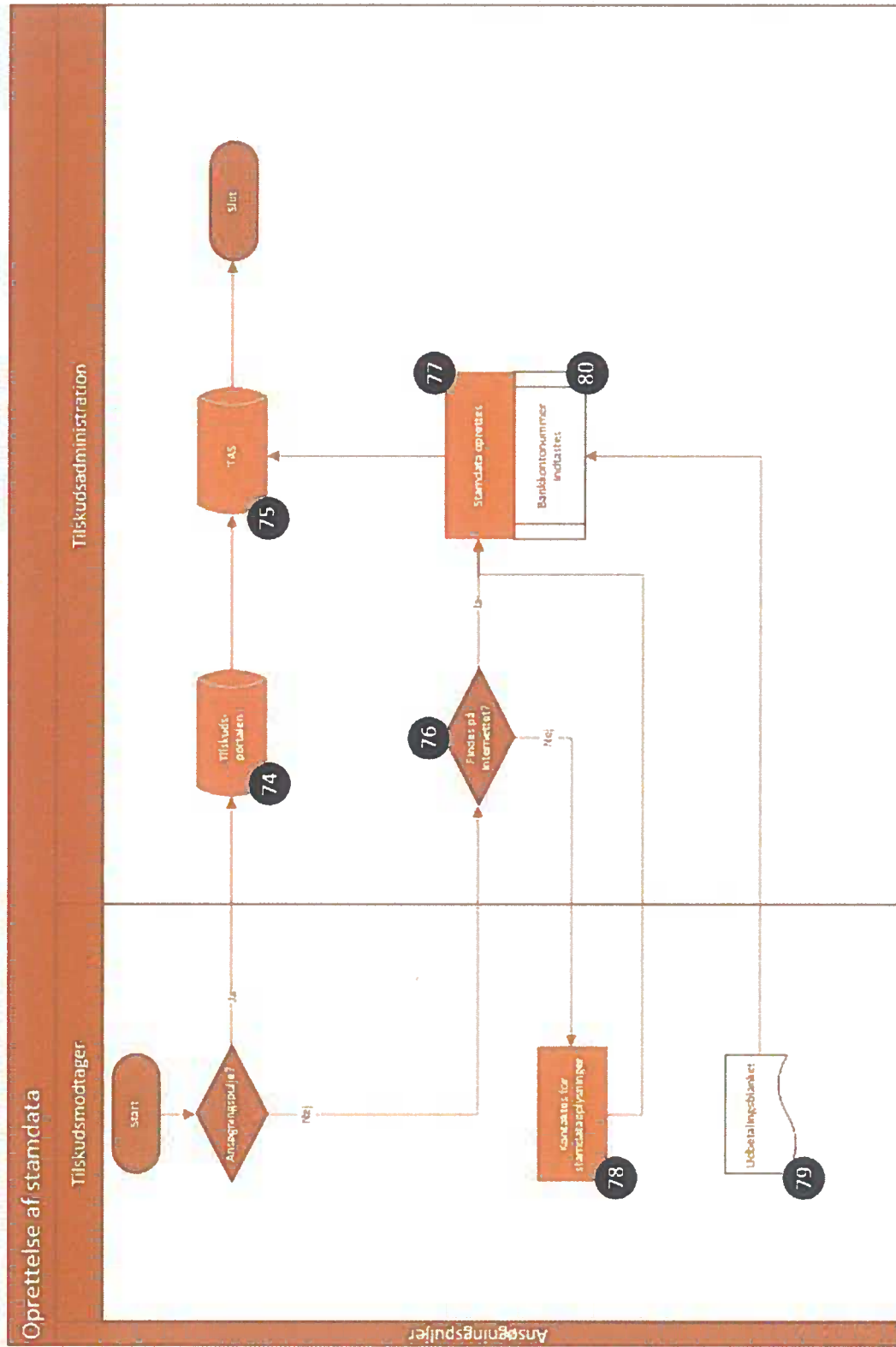
1.73 Efter fakturaen har været igennem dobbeltgodkendelse sendes denne til betaling. Før 2018 skete dette ved, at faktura med underskriftsblanketten blev sendt til de administrative sagsbehandlere, som efterfølgende har sørget for, at betalingen skete via TAS.

Som udgangspunkt skal faktura arkiveres i TAS som dokumentation. Der findes dog ikke et systemmæssigt setup som kræver dette, hvorfor det er muligt at eksekvere betalinger uden, at underliggende dokumentation er vedhæftet.

Der sker efterfølgende kontrol af faktura for korrekt beløb hos økonomiafdelingen.

Fra 2018 har man udfaset fakturasager i tilskudsadministrationen, og denne proces er derfor ophørt.

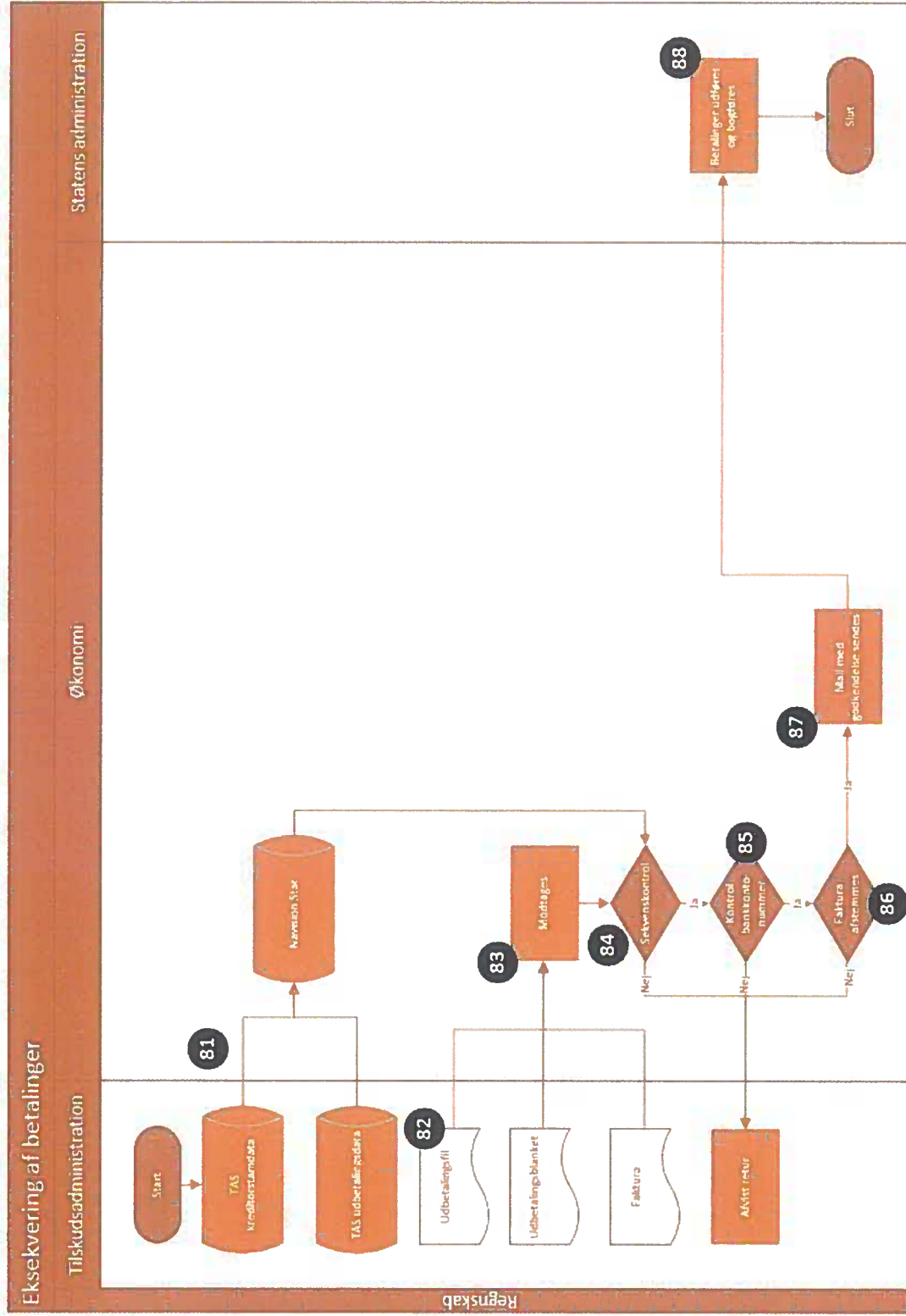
Bilag 16. Flow chart 6 – Opretelse af stamdata - ansøgningspuljer



Procesbeskrivelse flow chart 6:

- 1.74 For ansøgningspuljer indtaster tilskudsmodtageren selv stamdata i tilskudsportalen.sm.dk.
- 1.75 Herefter overføres stamdataoplysninger automatisk fra tilskudsportalen.sm.dk til TAS. Alle sagsbehandlere har dog efterfølgende mulighed for at ændre i stamdataoplysninger uden at dette kræver sekundær godkendelse. Der sker ikke yderligere verificering af, om der er tale om en reel tilskudsmodtager.
- 1.76 For andre tilskudstyper end ansøgningspuljer foretages der opslag på internettet med henblik på, at fremskaffe de nødvendige stamdata omkring navn, adresse mv. fra en offentlig kilde, da disse betragtes som havende en højere grad af pålidelighed.
- 1.77 De fra internettet identificeret oplysninger indtastes herefter af sagsbehandleren i TAS-stamdata (med undtagelse af bankkontonummer). Indtastningen kan foretages af alle sagsbehandlere og kræver ikke sekundær godkendelse.
- 1.78 Såfremt tilskudsmodtageren ikke kan findes via nettet rettes der direkte henvendelse til modtageren via de oplysninger der findes fra eksempelvis ansøgningen. Herefter indhentes kontaktoplysninger direkte herfra. Der sker ikke yderligere verificering af, om der er tale om en reel tilskudsmodtager.
- 1.79 I forbindelse med oprettelse af tilskud udsendes der et tilsagnsbrev vedhæftet en udbetalingsblanket. Tilskudsmodtager udfylder udbetalingsblanketten med bl.a. bankoplysninger, revisor mv. og returnerer denne til tilskudsadministrationen. Først efter dette vil der ske udbetaling.
- 1.80 Ved modtagelse af udbetalingsblanketten indtaster sagsbehandleren bankkontooplysninger i de allerede oprettede stamdata i TAS. Alle sagsbehandlere kan foretage indtastningen, og der kræves ikke sekundær godkendelse heraf. Udbetalinger kan ikke iværksættes før bankkontooplysninger er indtastet. Der er ingen systemkontrol i forbindelse med indtastningen af bankkontooplysninger.

Bilag 17. Flow chart 7 – Eksekvering af betalinger

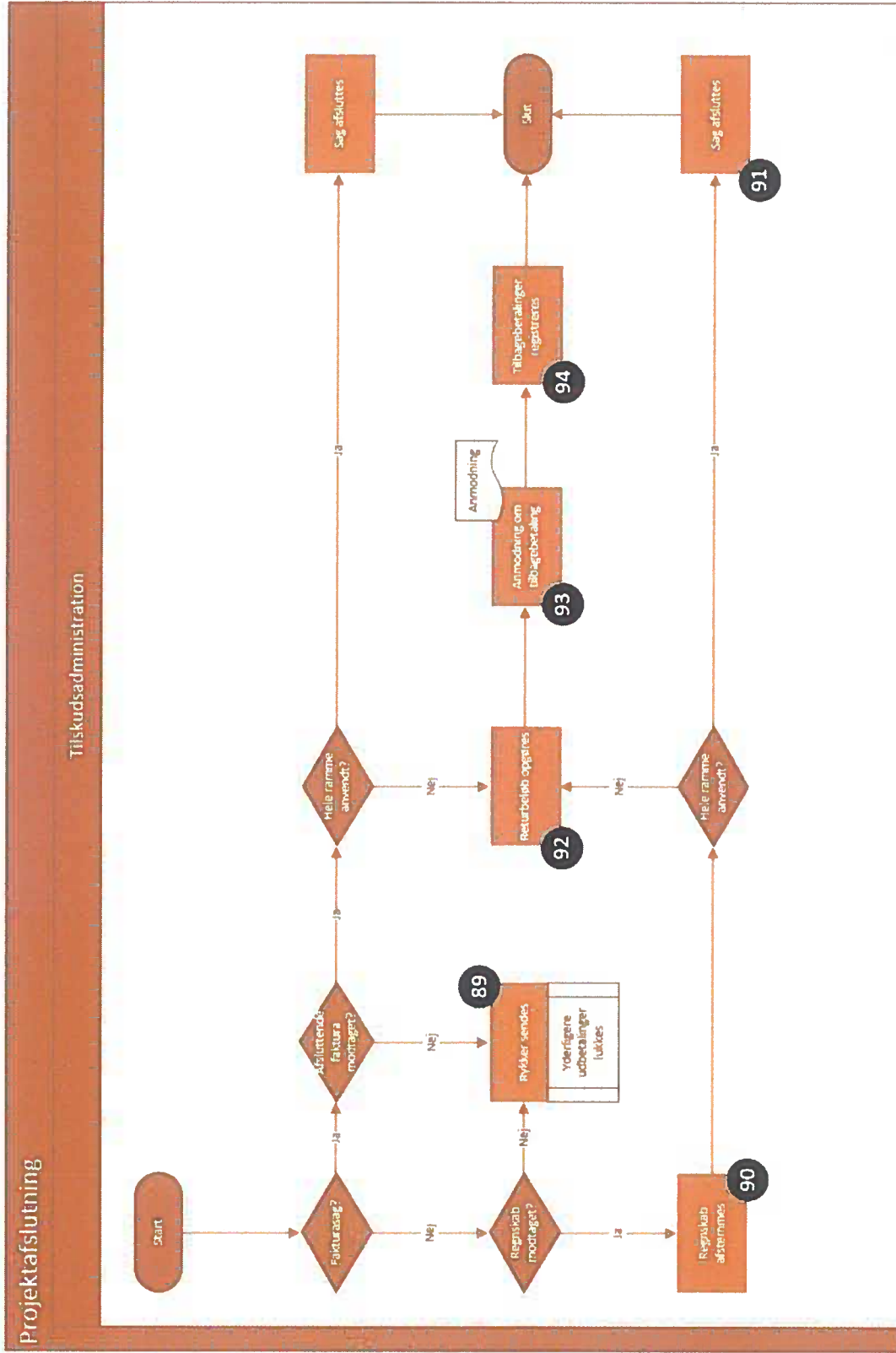


Procesbeskrivelse flow chart 7:

- 1.81 Kreditor-stamdata overføres fra TAS til Navision Stat. TAS betragtes som værende den korrekte kilde, og alle stamdata der således er registreret på anden vis i Navision Stat opdateres. Overførslen udføres dagligt, og er fuldt automatisk. Der skal således ikke ske nogen godkendelse før stamdata opdateres. De eksisterende stamdata overskrives i Navision Stat i forbindelse med opdateringen.
- 1.82 En udbetalingsfil genereres i TAS baseret på de udbetalingsoplysninger der løbende er indlagt af sagsbehandlerne. Det er ikke muligt at foretage ændringer i udbetalingsfilen af hverken de administrative sagsbehandlere eller medarbejdere i økonomiafdelingen. Dog har medarbejderne i økonomiafdelingen mulighed for at afvise de enkeltstående betalinger.
- 1.83 En sagsbehandler i tilskudsadministrationen trækker endvidere dagens betalingsfil ud i Excel, og sender denne til økonomiafdelingen sammen med alle udbetalingsblanketter samt de faktura, som vedrører tilskud (fakturasager) som også skal betales.
- 1.84 Ved modtagelsen af udbetalingsfilen i Excel foretager økonomiafdelingen en sekvenskontrol for at sikre, at første og sidste betaling i den modtagne fil stemmer til udbetalingsfilen i TAS. Såfremt dette ikke er tilfældet afvises betalingen, og tilskudsadministrationen kontaktes for afklaring.
- 1.85 De modtagne udbetalingsblanketter afstemmes til bankkontonummer, som anvendes til overførslen. Det vil i praksis sige til de oplysninger, som er registreret i TAS-stamdata, da alle disse er overført til Navision Stat.

Kontrollen udføres udelukkende på den første betaling der udføres, men ikke på efterfølgende betalinger. Da økonomiafdelingen ikke har mulighed for at identificere hvilke betalinger på den modtagne betalingsfil, der er førstegangsbetalinger, kan de ikke verificere, at de har modtaget alle udbetalingsblanketter. En manglende udbetalingsblanket vil dermed ikke blive opdaget. Det er således muligt at tilsidesætte kontrollen ved blot ikke at vedlægge en udbetalingsblanket.
- 1.86 De modtagne faktura afstemmes til transaktionen på den modtagne udbetalingsfil. Økonomiafdelingen ved udelukkende om der er tale om en fakturasag ud fra den tekst der er indtastet af sagsbehandlerne i tilskudsadministrationen. Normalt indtastes her journal nummer. Kontrollen kan således tilsidesættes ved, at sagsbehandleren ikke oplyser fakturanummer men i stedet anvender journal nummer i teksten til overførslen. Såfremt alle ovenstående kontroller er udført tilfredsstillende godkender økonomiafdelingen udbetalingsfilen, og overførslerne fra TAS til Navision Stat gennemføres.
- 1.87 Herefter sendes der en mail til Statens Administration om, at filen er godkendt.
- 1.88 Herefter eksekverer Statens Administration alle de angivne betalinger, og der foretages bogføring.

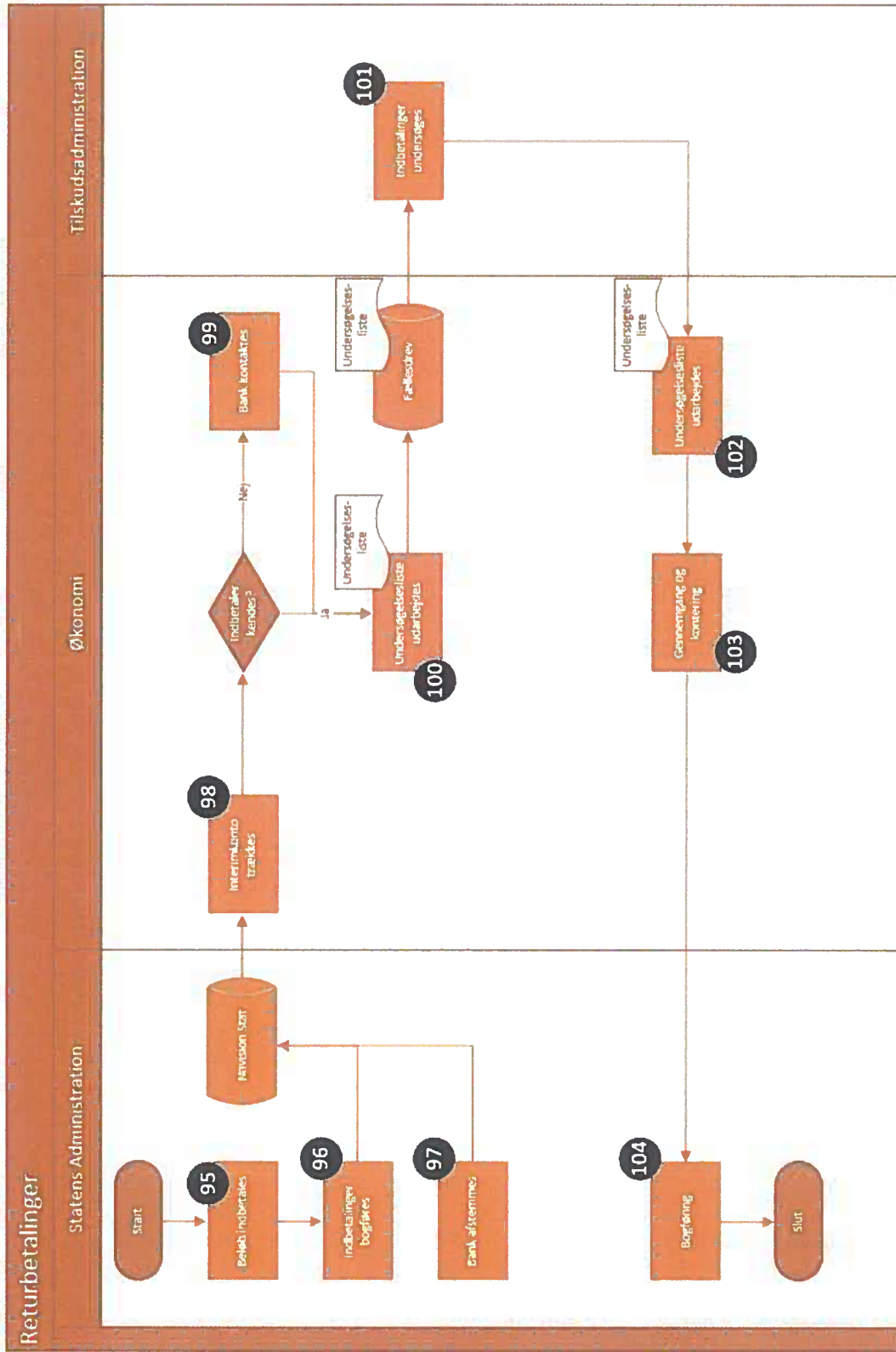
Bilag 18. Flow chart 8 – Projektafslutning



Procesbeskrivelse flow chart 8:

- 1.89 Alle tilskudsmodtagere skal indsende regnskab til efterfølgende regnskabskontrol, dog med undtagelse af fakturasager, som afregnes efter faktureret beløb. Såfremt der enten ikke er modtaget et regnskab eller en afsluttende faktura udsender sagsbehandleren en rykker til tilskudsmodtageren, samt lukker eventuelt for yderligere tilskud.
- 1.90 Såfremt der er modtaget et afsluttende regnskab foretages der afstemning mellem tilskudsmodtagers bogførte indtægter og de i TAS registrerede udbetalinger.
- Afstemningen blev foretaget af sagsbehandlerne selv, som ligeledes har mulighed for, at generere betalingsanmodninger i TAS.
- 1.91 Såfremt hele indtægten er anvendt af tilskudsmodtageren afsluttes projektet i TAS.
- Projektet kan afsluttes uden, at der er modtaget et regnskab, da TAS ikke har indbygget systemkontroller, for at der er registreret et regnskab retur.
- 1.92 Hvis der er et ikke-anvendt restbeløb opgøres dette.
- 1.93 Såfremt der er tale om et flerårigt projekt kan beløbet under visse betingelser fremføres til anvendelse i efterfølgende år. Hvis projektet afsluttes henvender sagsbehandleren sig til tilskudsmodtageren og anmoder om, at beløbet tilbagebetales. Henvendelsen sker generelt ved, at sagsbehandleren sender en e-mail direkte til tilskudsmodtageren med anmodningen. Heri vil der ofte fremgå hvilket bankkontonummer beløbet skal betales tilbage til.
- Der er her mulighed for, at en sagsbehandler kan oplyse et andet bankkontonummer end statens, og derved få pengene uretmæssigt overført til sig selv, og derefter afsluttes projektet i TAS med "regnskab godkendt".
- 1.94 Beløbet tilbagebetales herefter (eller tidligere) af beløbsmodtageren, hvilket registreres i forbindelse med afstemning af banken. Når beløbet kan bekræftes returneret afsluttes sagen i TAS.

Bilag 19. Flow chart 9 – Returbetalinger



Procesbeskrivelse flow chart 9:

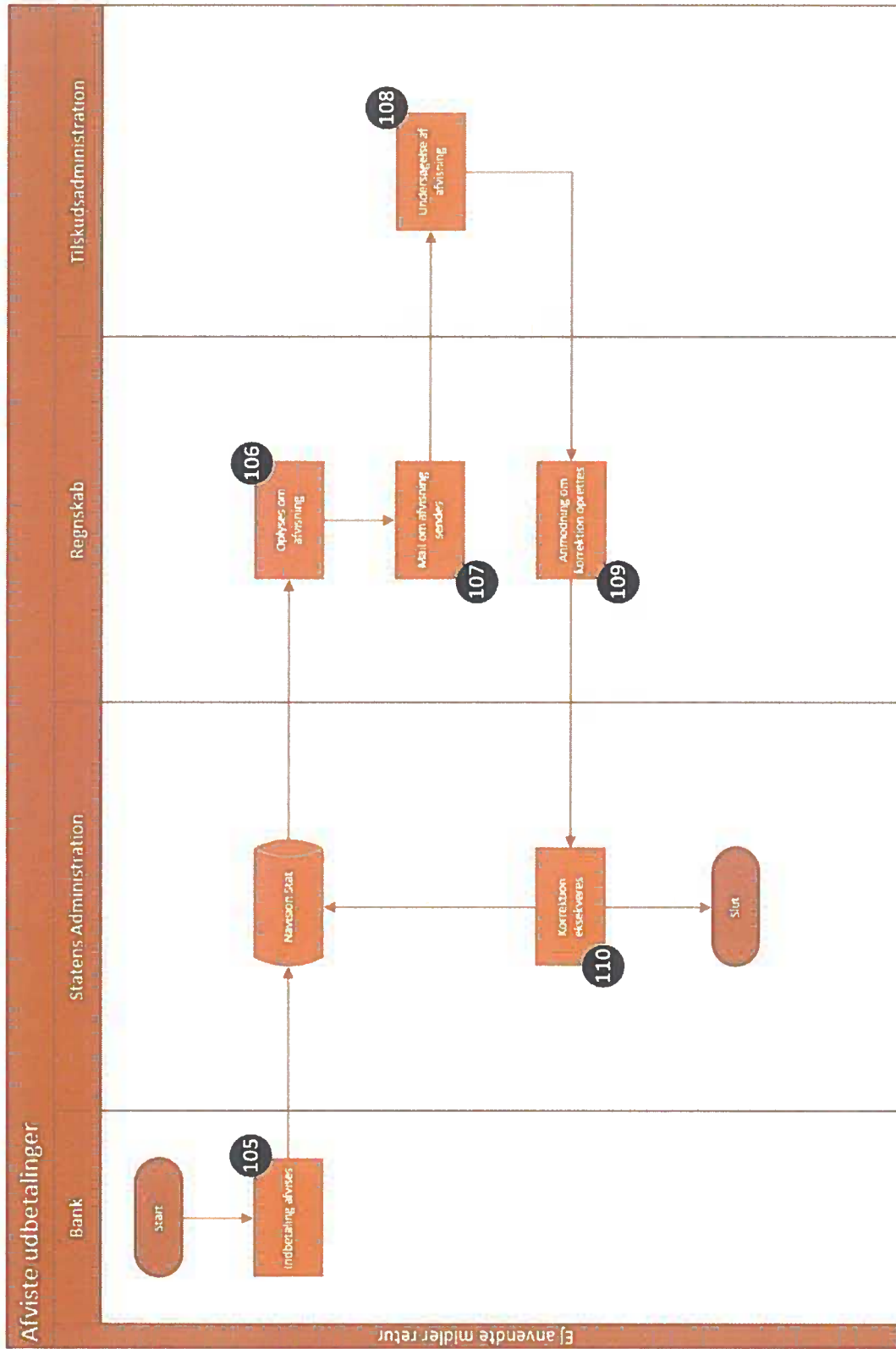
- 1.95 I nogle tilfælde modtages der betalinger retur via statens bankkonto. Dette vedrører primært returbetalinger af midler fra tilskudsmodtagere.
- 1.96 De modtagne beløb bogføres af Statens Administration i Navision Stat, hvor de bogføres i banken og modpostes på en interimskonto (undersøgelseskonto).
- 1.97 Hver måned udarbejder Statens Administration afstemning af alle bankkonti, hvormed det sikres, at alle ukendte indbetalinger er overført på interimskonti.
- 1.98 Hver måned trækker økonomiafdelingen en liste over modtagne indbetalinger.
- 1.99 Såfremt afsenderen ikke kendes kontaktes banken med henblik på, at identificere afsenderen. Ofte har afsenderen dog i overførelsteksten påført oplysninger omkring afsender eller journal nummer.
- 1.100 De samlede indbetalinger overføres til en undersøgelsesliste.
- 1.101 Undersøgelseslisten deles med tilskudsadministrationen via et fællesdrev. Herefter undersøger en sagsbehandler indbetalingerne, og påfører kommentarer på listen. Dette er typisk blot ”regnskab godkendt” såfremt der er modtaget regnskab, og at regnskabskontrollen allerede er udført. Alternativt påføres tekst for ”regnskab modtaget” hvis den endelige regnskabskontrol ikke er udført. Andre bemærkninger kan påføres, men dette er ikke almindeligt.

Da det er muligt, at påføre diverse kommentarer, er det også muligt at genanvise betalingen til et alternativt bankkontonummer. Efter samtale med sagsbehandlerne er man dog ikke bekendt med historik for at dette ville være sket, og det er derfor usikkert, om en udbetaling til et alternativt bankkontonummer vil blive eksekveret eller ej.

- 1.102 Efter sagsbehandlerne gennemgår trækker regnskabsafdelingen igen listen.
- 1.103 I økonomiafdelingen gennemgås bemærkninger (typisk en bekræftelse af afsenderen, samt at regnskab er godkendt eller modtaget). Herefter foretager økonomiafdelingen kontering af beløbene i Navision Stat.
- 1.104 Når konteringen er foretaget sendes der mail til Statens Administration om at gennemføre bogføringen.

Det er uklart, om man i den forbindelse ville kunne medtage en genanvisning af en betaling (enten fra tilskudsafdelingen eller fra økonomiafdelingen selv), og herefter få et beløb overført til en uretmæssig modtager.

Bilag 20. Flow chart 10 – Afviste udbetalinger

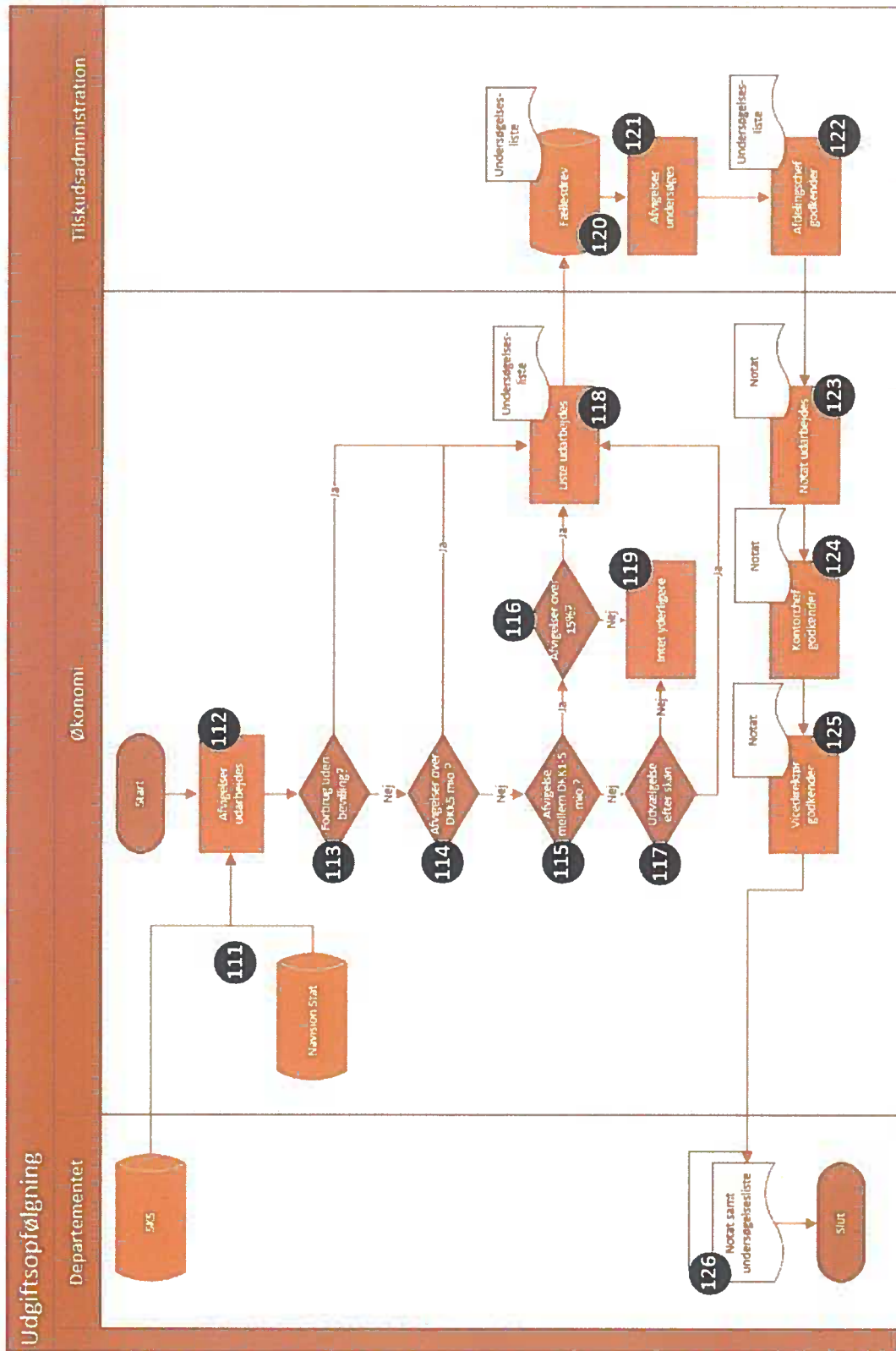


Ej anvendte midler retur

Procesbeskrivelse flow chart 10:

- 1.105 I nogle tilfælde overføres der til en ikke-eksisterende bankkontonummer. Disse kan enten blive afvist i forbindelse med overførslen eller i andre tilfælde blive gennemført og henvist tilbage. Disse tilbagebetalinger henvises retur til en særlig konto kaldet "KUP"-kontoen.
- 1.106 Økonomiafdelingen oplyses via Statens Administration om eventuelle afviste udbetalinger.
- 1.107 Ved returnering eller afvisning kontakter økonomiafdelingen sagsbehandlerne i tilskudsadministrationen med detaljer om hvilken betaling, der er blevet afvist.
- 1.108 Sagsbehandlerne undersøger forholdet, og afsender svar retur til økonomiafdelingen med forklaring samt korrigerende oplysninger. Dette kan fx være en fejl i det anvendte bankkontonummer.
- 1.109 Økonomiafdelingen foretager de nødvendige korrektioner på grundlag af oplysninger modtaget fra sagsbehandlerne. Dette kan inkludere en manuel oprettelse af en betalingsanmodning.
- 1.110 Økonomiafdelingen fremsender herefter eventuelle korrektioner til Statens Administration, fx ny kontering til bogføringen eller ny betalingsanmodning.

Bilag 21. Flow chart 11 – Udgiftsopfølgning



Procesbeskrivelse flow chart 11:

- 1.111 Hvert kvartal udarbejder økonomiafdelingen en udgiftsopfølgning, hvor der foretages følgende sammenligninger:
- a) Ansøgningspuljer: Budget sammenholdes med udgiftsførte tilsagn, dvs. likviditeten er ikke nødvendigvis overført.
 - b) Driftstilskud: Budget sammenholdes med udbetalinger, dvs. likviditeten er overført. Sammenlignes mellem budgetterede tilskud og afgivne tilsagn.
 - c) Fakturasager: Budget sammenholdes med udbetalinger, som pkt. b ovenfor.
- Udgiftsopfølgningen foretages på kontonummerniveau for finanslovens konti og udarbejdes på grundlag af data trukket fra Statens Koncernsystem (SKS) evt. suppleret med yderligere data fra Navision Stat.
- 1.112 Herefter udarbejdes der en opgørelse over forskelle mellem budget og afgivne tilsagn/ udbetalinger. Afvigelserne udarbejdes for hver enkelt finanslovkonto, som igen kan indeholde adskillige projekter.
- 1.113 Alle finanslovkonti, hvorpå der er registreret forbrug uden at der er oprettet en bevilling, undersøges. Dette gælder også for tilbagebetalinger, der fx rammer en tidligere finanslovkonto som ikke længere er i brug.
- 1.114 Indledningsvis udtages alle afvigelser, der overstiger 5 mio. DKK til yderligere undersøgelse.
- 1.115 Herudover udtages alle med en afvigelse på mellem 1-5 mio. DKK.
- 1.116 Disse gennemgår efterfølgende endnu en selekteringsproces, hvor disse udtages til yderligere undersøgelse, såfremt budgetafvigelsen overstiger 15 % af det budgetterede tal.
- 1.117 Endeligt kan afvigelser, der falder uden for nævnte kriterier undersøges ud fra et konkret skøn.
- 1.118 Alle finanslovskonti, der overskrider ovenfor definerede grænser eller som udtages ud fra et konkret skøn, sendes til undersøgelse. Dette gøres i en undersøgelsesliste udarbejdet i Excel.
- 1.119 For de resterende finanslovkonti foretages der ikke yderligere handlinger
- 1.120 Undersøgelseslisten deles med tilskudsadministrationen via fællesdrevet.
- 1.121 Herefter undersøger enten de faglige eller administrative sagsbehandlere afvigelserne og tilføjer forklaringer.

-
- 1.122 De afgivne forklaringer forelægges ledelsen for tilskudsforvaltningen, som godkender forklaringerne. Når afvigelserne er undersøgt, returneres liste med årsagsforklaringer til økonomiafdelingen.
 - 1.123 Økonomiafdelingen udarbejder et samlet notat med årsagsforklaringerne.
 - 1.124 Notatet godkendes af kontorchefen for økonomi.
 - 1.125 Efter kontorchefens godkendelse forelægges notatet for vicedirektøren som herefter godkender dette.
 - 1.126 De afgivne forklaringer deles herefter med departementet af økonomiafdelingen.

Bilag 22. Interviewliste

I forbindelse med etablering af det historiske kontrolmiljø samt fastlæggelse af de anvendte besvignelsesmetoder, har vi foretaget en række interviews med nuværende medarbejdere i Socialstyrelsen.

I tabellen nedenfor fremgår hvilke medarbejdere, der har bidraget til arbejdet, samt hvorledes disse er omtalt i rapporten.

Navn på person tilknyttet løsning af opgaven	Afdeling	Titel	Omtales i rapporten som
Børne- og Socialministeriet			
Emil Herskind		Afdelingschef	
Malene Vestergaard		Afdelingschef	
Ditte Rex		Kontorchef	
Julie Grunnet Wang		Kontorchef	
Anita Hørby		Kontorchef	
Pernille Døssing		Kontorchef	
Bente Brandborg		Chefkonsulent	
Karina Fredenslund Høgsberg		Specialkonsulent	
Kaspar Pilmark Elkjær		Specialkonsulent	
Anja Madsen		Specialkonsulent	
Lone Pedersen		Fuldmægtig	
Louisa Helene Moestrup		Fuldmægtig	
Socialstyrelsen			
Birgitte Anker	Socialstyrelsen	Direktør	Direktionen
Rikke Thoning	Socialstyrelsen	Vicedirektør	Direktionen
Doris Jørgensen	Socialstyrelsen	Kontorchef	Ledelsen
Mette Holm Sørensen	Socialstyrelsen	Kontorchef	Ledelsen
Thomas Kjeldsen Falslund	Socialstyrelsen	Souschef	Ledelsen

Marianne Overby	Socialstyrelsen	Leder af regnskab	Ledelsen
Anna Jin Rolfgaard	Socialstyrelsen	Teamleder	Ledelsen
Kasper Steenberg	Socialstyrelsen	Specialkonsulent	Faglig sagsbehandler eller ansat
Henrik Andersen	Socialstyrelsen	Specialkonsulent	Faglig sagsbehandler eller ansat
Martin Fruergaard	Socialstyrelsen	Specialkonsulent	Faglig sagsbehandler eller ansat
Tinna Pedersen	Socialstyrelsen	Fuldmægtig	Faglig sagsbehandler eller ansat
Susanne Andersen	Socialstyrelsen	Kontorfuldmægtig / Administrativ medarbejder	Administrativ sagsbehandler eller ansat
Katarzyna Iwona Hansen	Socialstyrelsen	Kontorfuldmægtig / Administrativ medarbejder	Administrativ sagsbehandler eller ansat

Kurator i Anna Britta Troelsgaard Nielsen under konkurs (kurator)

Kammeradvokaten

Rigsrevisionen

Statens IT

Moderniseringsstyrelsen

Formpipe

Rigsarkivet

Skatteministeriet

Udviklings- og Forenklingsstyrelsen

Skattestyrelsen

Bilag 23. Anvendte søgeord og søgekombinationer

Ref	Søgetermer
1	"Adgang" OR "Adgange"
2	"Hemmelig" OR "Hemmelige" OR "Hemmelighed"
3	"Kontonummer" OR "Kontonumre" OR "Kontonr" OR "Konto" OR "Account" OR "Transfer"
4	"Fejl"
5	"Fejlagtig"
6	"Fejlmelding"
7	"Opdaget"
8	"Rigsrevision"
9	"Rigsrevisor"
10	"Skjule" Or "Skjult" OR "Skjulte"
11	"Slet" OR "Slette" OR "Sletning"
12	"Superbruger" OR "SB"
13	"Superbrugeradgang"
14	"Ændre" OR "Ændring" OR "Ændringer"
15	"Ændringsanmodninger"
16	"Postboks 117"

17	"KUB"
18	"@g2work.dk"
19	"Kian" or "km@g2work.dk"
20	"Selvhjælpsgruppen"
21	"Privat" AND "Samina"
22	"Get2Work"
23	"Kontonummer" AND "Ændring*"
24	Info@ceff.dk
25	"Helle Ousted" OR "HO@cff.dk"
26	"8775-0199"
27	"Selvhjælpsgruppen nord"
28	"Anni Nielsen"
29	"Anna Nielsen"
30	"Karina Jamilla Hayat " OR "Karina Hayat"
31	"Genudbetaling"
32	"Roskilde Kommune"
33	"Jammerbugt Kommune"
34	"Hvidovrevej 104"

35	"Sporthorses" OR "S.H. Sporthorses"
36	"Ingrid Thomsen"
37	"Jimmy Jamil Hayat" OR " Jimmy"
38	"hnh"
39	"HSU"
40	"Markou"
41	britta_9@msn.com
42	Sikkerhedsbruger"
43	"SEC" OR "sikkerhedsbruger"
44	"Fåborg-midtfyn kommune"
45	"Sydafrika" OR "Schweiz"
46	"Landsforeningen BAU" OR "BAU"
47	"Nivå Pigeklub"
48	"Jette Eveloft"
49	"Ingrid Krönert"

Bilag 24. E-mail dateret 30. august 2017:

”SV: Socialstyrelsens Tilskudsportal – Dokument tilføjet til sagen 8775-0199

SV: Socialstyrelsens Tilskudsportal - Dokument tilføjet til sagen 8775-0199

From: portal-sos <*/o=koncern/ou=exchange administrative group (fydibohf23spdlt)/cn=recipients/cn=portal-sos68e">
To: Helle Ousted <ho@cff.dk>
Date: Wed, 30 Aug 2017 14:43:25 +0200

Kære Helle,

Det er da rigtig ærgerligt.

Vi kan desværre ikke godkende en overførsel, hvor afholdelse af et tilsvarende kursus ikke er tidsbestemt til afholdelse enten senere på året eller i de første måneder af 2018 svarende til, at vi kan forlænge en projektperiode med nogle ekstra måneder. Vi har årlig ansøgningsfrist på Handicappuljen, og I er selvfølgelig meget velkomne til at ansøge om et lignende familiekursus i 2018.

Med venlig hilsen

Britta Nielsen

Fra: Helle Ousted [mailto:ho@cff.dk]
Sendt: 30. august 2017 11:31
Til: portal-sos
Emne: SV: Socialstyrelsens Tilskudsportal - Dokument tilføjet til sagen 8775-0199

Vi er desværre nødsaget til at aflyse årets familiekursus pga. for få tilmeldinger. Budgettet er derfor nedskrevet med 201.753 kr. som der var søgt til familiekurset. Vi vil afholde familiekursus igen i 2018, og vi vil derfor gerne kunne overføre pengene til dette, hvis det kan lade sig gøre.

Besked om dette samt opdateret budget er netop lagt op på tilskudsportalen.

Med venlig hilsen
Helle

CYSTISK FIBROSE FORENINGEN
Helle Ousted, Direktør
Blekinge Boulevard 2
2630 Taastrup
Tlf.: +45 4371 4344
Direkte: +45 4371 0109
Mobil: +45 2233 4549
ho@cff.dk
www.cff.dk
CVR nr.: 48612016



Fra: portal@socialstyrelsen.dk [mailto:portal@socialstyrelsen.dk]
Sendt: 30. august 2017 09:15
Til: Helle Ousted
Emne: Socialstyrelsens Tilskudsportal - Dokument tilføjet til sagen 8775-0199

Dokument Budget er godkendt er blevet tilføjet til sagen 8775-0199. Hilsen Socialstyrelsen

Bilag 25. E-mail dateret 14. september 2017:

"Vedr. 8775-0199 Kurser for børn og unge..... ændring i kontooplysninger"

Vedr. 8775-0199 Kurser for børn og unge..... ændring i kontooplysninger

From: Britta Nielsen </o=koncern/ou=exchange administrative group (fydibohf23spdl)/cn=recipients/cn=britta.nielsen9f0">

To: info@ceff.dk

Date: Fri, 15 Sep 2017 11:46:56 +0200

Kære Helle,

I henhold til telefonsamtale har jeg noteret på din tilskudssag, at I har skiftet kontonummer fra reg.nr. [redacted] til reg.nr. [redacted]. Du oplyser, at der er modtaget henholdsvis 10.000 kr. og 23.268 kr. i september, men at beløbet 36.322 kr. ikke ses at fremgå af kontoen.

Vi talte om, at det kan skyldes, at kontoen er nedlagt samtidig med, at vi har udbetalt beløbet 36.322 kr. den 6.9.2017. Der går som regel 1-2 dage, før beløbet sættes ind på bankkontoen. Vi aftalte, at du kontakter banken i første omgang, og derefter lige giver mig besked.

Såfremt beløbet er returneret til Socialstyrelsen på grund af at kontoen er nedlagt, skal vi bare lige have det registreret, hvorefter det vil blive genanvist til din nye konto: [redacted] med angivelse af j.nr. 8775-0199.

Med venlig hilsen

Britta Nielsen
Afdelingsleder
Tilskudsforvaltning
Mobil +45 50 81 09 59
bnie@socialstyrelsen.dk



Socialstyrelsen

Telefon +45 72 42 37 00
www.socialstyrelsen.dk

Bilag 26. E-mail dateret 15. september 2017:

”Beløb returneres evt. fra tilskudsmodtagers bankforbindelse, j.nr. 8775-0199”

Beløb returneres evt. fra tilskudsmodtagers bankforbindelse, j.nr. 8775-0199

From: Britta Nielsen <bnie@socialstyrelsen.dk>
To: Joanna Susanne Jensen <sjen@socialstyrelsen.dk>
Cc: info@ceff.dk
Date: Fri, 15 Sep 2017 12:13:55 +0200

Kære Susanne,

8775-0199

Jeg har fået en opringning fra Helle Ousted g.d. om, at hun ikke kan se en indbetaling på 36.322 kr., som vi har eksperederet den 6.9.17. Det viser sig, at hun har desværre har angivet et forkert kontonummer til os: [redacted] da denne konto er lukket. Hun skulle i stedet have givet: [redacted]

Jeg har bedt hende kontakte banken, men jeg mener at forretningsgangen er, at de returnerer pengene til Socialstyrelsen. Jeg har oplyst, at vi kan genanvise beløbet, hvis banken har sendt det retur, men at det må afvente, om det er tilfældet.

Vil du holde øje med om beløbet returneres – og hvis det gør, da **genanvise det til [redacted] med reference til 8775-0199**. Beløbet skal således ikke indsættes på en returbetalingsliste, da det – hvis/når det kommer retur – ikke er en returbetaling, men en betaling til genanvisning.

Beløbet er afholdt af § 15.64.07.10 delregnskab 540. I TAS-Navision ser det således ud:

Dan Navision poster

Trans Id	BatchId	Fag	Konto	Modkonto	Moms Konto	Beløb Brutto	Biags Nr	Status	Behandelt	Journal Nr	Kreditor Nr	Oveført
										8775-0199		
Trans Id	BatchId	Fagsystem	Gl Trans Id	Konto	Modkonto	Moms Konto	Beløb Brutto	Beløb Netto	Beløb Moms			
101027	940420	DEP		<K>	619:00		-36322.00	-36322.00				
100773	939387	DEP		<K>	619:00		-10000.00	-10000.00				
100772	939385	DEP		<K>	619:00		-23268.00	-23268.00				
97463	920517	DEP		779500	464:01		-235021.00	-235021.00				

Kh Britta

Britta Nielsen
Afdelingsleder
Tilskudsforvaltning
Mobil +45 50 81 09 59
bnie@socialstyrelsen.dk



Socialstyrelsen

Telefon +45 72 42 37 00
www.socialstyrelsen.dk

Bilag 27. E-mail dateret den 21. september 2018:
” Regnskab for J.nr.8775-0199”

Regnskab for J.nr.8775-0199

From: Katarzyna Iwona Hansen <kaih@socialstyrelsen.dk>
To: Britta Nielsen <bnie@socialstyrelsen.dk>
Date: Fri, 21 Sep 2018 12:58:16 +0200

Kære Britta,

Kan du hjælpe med at finde regnskab på 8775-0199. jeg kan se, at du har tjekket regnskab, men jeg kan ikke se selve regnskab på sagen.

Hilsen
Katarzyna

From: Britta Nielsen </o=sitexchange/ou=exchange administrative group (fydibohf23spdl)/cn=recipients/cn=britta nielsen548">
To: Katarzyna Iwona Hansen <kaih@socialstyrelsen.dk>
Date: Fri, 21 Sep 2018 13:08:32 +0200

Ring til mig ☺

Med venlig hilsen

Britta Nielsen
Kontorfuldmægtig
Tilskudsforvaltning, CØT
bnie@socialstyrelsen.dk



Socialstyrelsen

Telefon +45 72 42 37 00
www.socialstyrelsen.dk

[Sådan behandler vi dine personoplysninger](#)

Bilag 28. E-mail dateret 11. maj 2017:

”Spørgsmål til j.nr. 8721-0062-01 - projekt Inklusion af mennesker”

Fra: Ulrik Skyum Christensen (uschr) [<mailto:uschr@fmk.dk>]

Sendt: 11. maj 2017 12:42

Til: Susanne Andersen; Lis Christiansen (lsc)

Cc: Lene Dalgaard Larsen (ledl); Lis Christiansen (lsc)

Emne: Spørgsmål til j.nr. 8721-0062-01 - projekt Inklusion af mennesker

Kære Susanne,

Et par spørgsmål til den sidste revision af projekt Inklusion:

1. Vi har modtaget i alt 2.187.500 (*se vedhæftede regnskab, hvori det fremgår at forskellen ligger i budgetåret 2015-16, markeret med rødt*) i støtte fra Ministeriet. I den oprindeligt fremsendte bevillingsskrivelse (vedhæftet) fremgår det, at der ydes tilskud med 2.476.050.
 - a. Kan du hjælpe med at afklare forskellen?
2. I samme bevillingsskrivelse fremgår at budgetposten 'Materialer og aktivitetsudgifter' fremgår det, at der maksimalt må anvendes 50.000 årligt. Vi har et forbrug i regnskabsåret 2015-16 på 67.484 kr. (*se vedhæftede regnskab, hvori merforbruget er markeret med rødt*)
 - a. Kan du godkende dette merforbrug, idet jeg gør opmærksom på at det samlede budget holdes indenfor den oprindelige bevilling?

Jeg imødeser din tilbagemelding, hvorefter jeg sender materialet til revision.

Du er naturligvis velkommen til at kontakte mig per telefon i tilfælde af spørgsmål.

Bilag 29. E-mail dateret 11. maj 2017:

SV: Spørgsmål til j.nr. 8721-0062-01 - projekt Inklusion af mennesker

Fra: Susanne Andersen [<mailto:suan@socialstyrelsen.dk>]

Sendt: 11. maj 2017 13:04

Til: Ulrik Skyum Christensen (uschr) <uschr@fmk.dk>; Lis Christiansen (lsc) <lsc@fmk.dk>

Cc: Lene Dalgaard Larsen (ledl) <ledl@fmk.dk>; Lis Christiansen (lsc) <lsc@fmk.dk>

Emne: SV: Spørgsmål til j.nr. 8721-0062-01 - projekt Inklusion af mennesker

Kære Ulrik

Der er udbetalt 2.476.050 kr. til jer hen over årene.

Jeg vedhæfter kopi af kontoudtog for hvornår raterne er udbetalt. Som du kan se reterer der ikke et beløb.

Kontonummer vi har udbetalt til er: 2007 – 8979935081

Ændring af budgetposten materiale og aktivitetsudgifter med i alt 17.484 kr. i regnskabsåret 2015/2016 er godkendt.

Der må gerne i note til regnskabet fremgå hvilke budgetposter der er ændret til den øgede udgift til aktivitets – og materialeudgift.

Venlig hilsen

Susanne Andersen

Afd.leder

Center for Økonomi og Tilskudsforvaltning

Mobil +45 41 85 12 07

suan@socialstyrelsen.dk



Socialstyrelsen

Telefon +45 72 42 37 00

www.socialstyrelsen.dk

Bilag 30. E-mail dateret 15. maj 2017:

”SV: Spørgsmål til j.nr. 8721-0062-01 - projekt Inklusion af mennesker

Fra: Lene Dalgaard Larsen (ledl) [<mailto:ledl@fmk.dk>]

Sendt: 15. maj 2017 08:36

Til: Susanne Andersen

Cc: Ulink Skyum Christensen (uschr); Lis Christiansen (lsc)

Emne: SV: Spørgsmål til j.nr. 8721-0062-01 - projekt Inklusion af mennesker

Kære Susanne

Jeg har fået vores bogholderi til at undersøge indtægterne

De kan ikke finde indtægten fra socialstyrelsen på kr. 288.550,00 fra den 11. januar 2016, indgået på bankkonto 2007-8979935081.

Vi vil gerne have dokumentation fremsendt for overførslen, da vi på denne måde har større mulighed for at konstatere, hvilken konto pengene er modtaget på.

Med venlig Hilsen Lene Dalgaard Larsen

Bilag 31. E-mail dateret 15. maj 2017:

”VS: Spørgsmål til j.nr. 8721-0062-01 - projekt Inklusion af mennesker”

Fra: Susanne Andersen
Sendt: 15. maj 2017 08:51
Til: Christina Langaa Andersen
Cc: Lene Dalgaard Larsen (ledl)
Emne: VS: Spørgsmål til j.nr. 8721-0062-01 - projekt Inklusion af mennesker

Kære Christina

Det ser ikke ud til at det kontoudtog og kontooplysninger jeg har på sagen er dokumentation nok til at Fåborg-Midtfyn kommune kan finde de midler vi


har udbetalt til dem hen over en 4 årig periode.

Har du mulighed for at lave et træk fra navision til deres bank 2007-8979935081 til dem som kan hjælpe dem?

8721-0062-01

Titel: Inklusion af mennesker med sindslidelser i lokalsamfundet - Et samarbejdsprojekt
Kontor: Tilskudsadministration **Status:** Udbetalingsfase - ANS
Admin: Fåborg-Midtfyn Kommune **Afg. tilsagn:** 2.476.050,00

Sagslog | Sag | Likviditet | Interessent | Rapportgrupper | Kontoudtog

Type	Nummer	Produktionsn	Kontotype	Reg	Kontonummer	Rolle	Navn og adresse
 CVR-nr	29188645	6	B	2007	8979935081	Administrator	Fåborg-Midtfyn Kommune, Sundhed og handicap, Græbjergvej 3 A, 5856 Rydalsø

Venlig hilsen

Susanne Andersen
Afd.leder
Center for Økonomi og Tilskudsforvaltning
Mobil +45 41 85 12 07
suan@socialstyrelsen.dk



Socialstyrelsen

Telefon +45 72 42 37 00
www.socialstyrelsen.dk

Bilag 32. E-mail dateret 30. maj 2017:

”SV: Spørgsmål til j.nr. 8721-0062-01 - projekt Inklusion af mennesker”

Fra: Christina Langaa Andersen [<mailto:chla@socialstyrelsen.dk>]
Sendt: 30. maj 2017 21:07
Til: Susanne Andersen <suan@socialstyrelsen.dk>
Cc: Lene Dalgaard Larsen (ledl) <ledl@fmk.dk>
Emne: SV: Spørgsmål til j.nr. 8721-0062-01 - projekt Inklusion af mennesker

Hej Susanne

Beklager det sene svar.

Kan dette bruges?

Bogføringsdato	Bilagstype	Bilagsnr.	Eksternt bilagsnr.	Kred.nummer	Kreditornavn	Beskrivelse	Beløb
22-11-2013	Betaling	UDB136175	8721-0062-01-1	253016	Fåborg-Midtfyn Kommune	Betaling af D0023223	kr. 178.205,00
06-02-2014	Betaling	UDB140422	8721-0062-01-2	253016	Fåborg-Midtfyn Kommune	Betaling af D0025673	kr. 178.205,00
02-05-2014	Betaling	UDB142063	8721-0062-01-3	253016	Fåborg-Midtfyn Kommune	Betaling af D0027511	kr. 178.205,00
05-08-2014	Betaling	UDB144168	8721-0062-01-31	253016	Fåborg-Midtfyn Kommune	Betaling af D0030198	kr. 178.205,00
04-11-2014	Betaling	UDB146237	8721-0062-01-41	253016	Fåborg-Midtfyn Kommune	Betaling af D0032426	kr. 192.675,00
02-02-2015	Betaling	UDB147918	8721-0062-01-51	253016	Fåborg-Midtfyn Kommune	Betaling af D0034910	kr. 192.670,00
04-05-2015	Betaling	UDB150048	8721-0062-01-61	253016	Fåborg-Midtfyn Kommune	Betaling af D0037349	kr. 192.675,00
31-07-2015	Betaling	UDB153597	8721-0062-01-71	253016	Fåborg-Midtfyn Kommune	Betaling af D0041900	kr. 192.670,00
03-11-2015	Betaling	UDB156960	8721-0062-01-81	253016	Fåborg-Midtfyn Kommune	Betaling af D0046183	kr. 248.135,00
12-01-2016	Betaling	UDB159407	8721-0062-01-10	253016	Fåborg-Midtfyn Kommune	Betaling af D0049260	kr. 288.550,00
14-01-2016	Betaling	UDB159602	8721-0062-01-11	253016	Fåborg-Midtfyn Kommune	Betaling af D0049549	kr. 227.927,50
12-02-2016	Betaling	UDB160496	8721-0062-01-12	253016	Fåborg-Midtfyn Kommune	Betaling af D0050193	kr. 227.927,50
							kr. 2.476.050,00

Hvis ikke, hvad har du brug for Lene, for du kan finde betalingerne?

Med venlig hilsen

Christina Langaa Andersen
Regnskabsassistent
Center for Økonomi og Tilskudsforvaltning
Mobil +45 41 93 24 82
chla@socialstyrelsen.dk



Socialstyrelsen

Telefon +45 72 42 37 00
www.socialstyrelsen.dk

Bilag 33. E-mail dateret 31. maj 2017:

”SV: Spørgsmål til j.nr. 8721-0062-01 - projekt Inklusion af mennesker” (I)

Fra: Lene Dalgaard Larsen (ledl) [<mailto:ledl@fmk.dk>]

Sendt: 31. maj 2017 08:36

Til: Christina Langaa Andersen

Emne: SV: Spørgsmål til j.nr. 8721-0062-01 - projekt Inklusion af mennesker

Kære Christina

Vi kan ikke i vores bogholderi finde kr. 288.550,00 udbetalt fra jer 12 januar 2016
Vi har brug for at få oplyst hvilken bankkonto nr pengene er indsat på
Vi har igen i dag undersøgt indbetalingerne i vores bogholderi

Med venlig hilsen Lene D. Larsen

Bilag 34. E-mails dateret 31. maj 2017:

” SV: Spørgsmål til j.nr. 8721-0062-01 - projekt Inklusion af mennesker” (II) (2 stk)

Fra: Christina Langaa Andersen [<mailto:chla@socialstyrelsen.dk>]
Sendt: 31. maj 2017 10:28
Til: Lene Dalgaard Larsen (ledl) <ledl@fmk.dk>
Emne: SV: Spørgsmål til j.nr. 8721-0062-01 - projekt Inklusion af mennesker

Hej Lene

Jeg kan se, at lige den udbetaling er udbetalt til reg.nr. [redacted] og kontonummer [redacted]

Er det jeres konto?

Med venlig hilsen

Christina Langaa Andersen
Regnskabsassistent
Center for Økonomi og Tilskudsforvaltning
Mobil +45 41 93 24 82
chla@socialstyrelsen.dk



Socialstyrelsen

Telefon +45 72 42 37 00
www.socialstyrelsen.dk

Fra: Lene Dalgaard Larsen (ledl) [<mailto:ledl@fmk.dk>]
Sendt: 31. maj 2017 10:55
Til: Christina Langaa Andersen
Cc: Susanne Andersen; Ulrik Skyum Christensen (uschr); Lis Christiansen (lsc)
Emne: SV: Spørgsmål til j.nr. 8721-0062-01 - projekt Inklusion af mennesker

Kære Christina

Vi kender ikke det konto nr. pengene er udbetalt til hos Faaborg-Midtfyn Kommunes Bogholderi .

Faaborg-Midtfyn Kommune har bank konto nr. 2007-8979935081

Bilag 35. E-mail dateret 23. oktober 2014:
"Udbetalingslisten 23. okt , din tjeksag"

udbetalingslisten 23. okt , din tjeksag

From: Britta Nielsen </o=exchangelabs/ou=exchange administrative group (fydibohf23spdl)/cn=recipients/cn=52cbbb6ca2104897a092b72f9973b820-britta.nielsen">
To: Susan Therkelsen <sus@sm.dk>
Date: Thu, 23 Oct 2014 14:03:18 +0200
Attachments: Scannet på en multifunktionel Xerox-maskine001.pdf (43.66 kB)

Kære Susan,

Jeg fik nogle af Susannes sager med hjem i går, og hvis jeg nu havde tømt min rullevogn med alle sagerne i morges, da jeg kom, så havde denne også dukket op.
Min fejl at jeg ikke fik lagt blanketten ud sorry :(Skal aldrig ske igen :)

Mvh/britta

Bilag 36. Vedhæftning til Bilag 34:

"Scannet på en multifunktionel Xerox-maskine001.pdf" (udbetalingsblanket)



MINISTERIET FOR BØRN, UNGE, STYLLING,
INTEGRATION OG SOCIALE FORHOLD

Udbetalingsblanket

Denne blanket skal anvendes til udbetaling af tilsagn til projekt: Evaluering af Fælles tværsektoriel udredning og vurdering af børn med psykiske problemer ved SAMkbhv, Peter Henriksen. Tilsagn om tilskud udgør i projektåret der starter 01-01-2014 i alt 1.732.808 kr.

Tilsagnsmodtager

Angiv projektets identifikationsnummer (dvs. enten projektets CVR-nummer eller dit eget CPR-nummer):

CVR-nummer
29190909

eller

CPR-nummer									

Angiv bankoplysninger:

Reg.nr.

Kontonummer

Evt. mærke der skal følge udbetalingen:

BNA

Der kan kun udbetales til en bankkonto, der er oprettet separat til midler fra Ministeriet for Børn, Ligestilling, Integration og Sociale Forhold

Som tilsagnsansvarlig bekræfter du med din underskrift, at du:

- accepterer de vilkår og betingelser, som er nævnt i tilsagnsbrevet inkl. bilag,
- kender den ansøgning, der ligger til grund for tilsagnet.

15/10-14

PETER HENRIKSEN

Dato

Tilsagnsansvarliges underskrift

Statsautoriseret eller registreret revisor

Ved tilsagn over 100.000 kr. stiller vi krav om, at der anvendes en statsautoriseret eller registreret revisor. Eventuelle udgifter til revisor skal betales af tilsagnet.

Revisor bekræfter ved sin underskrift at:

- kende tilsagnsbrevet og den ansøgning, der ligger til grund for tilsagnet,
- ville revidere regnskabet for tilsagnet i henhold til revisionskravene i tilsagnsbrevet inkl. bilag og bekendtgørelse nr. 97 af 27. januar 2014
- ville give Tilsagnskontoret besked, hvis der sker uregelmæssigheder i projektet, eller hvis tilsagnet ikke anvendes til det formål og i den periode, der er nævnt i tilsagnsbrevet,
- være opmærksom på, at beløb, der er skattepligtige, opgives til skattemyndighederne.

Her underskriver den statsautoriserede revisor/
registrerede revisor (PwC red.)

15/10-14

med stempel eller blokbogstaver

Puljestyring

Holmens Kanal 22
1060 København K

Tlf. 33 92 93 00

Direkte tlf. 41 85 12 00

Åbningstid kl. 10-14

E-mail Pulje@sm.dk

www.sm.dk

Dato: 14-10-2014

Pulje: INTG

J.nr.: 1813-0011-01

Init.: SAN

Bilag 37. E-mail dateret 10. december 2014:

” VS: prøv lige at se om du kan sende til navision nu :)”

VS: prøv lige at se om du kan sende til navision nu :)

From: Britta Nielsen <"/o=exchangelabs/ou=exchange administrative group (fydibohf23spdlt)/cn=recipients/cn=52cbbb6ca2104897a092b72f9973b820-britta nielsen">
To: Jan Munk Larsen <jan.larsen@formpipe.com>
Cc: Susanne Andersen <san@sm.dk>
Date: Wed, 10 Dec 2014 14:35:22 +0100

Kære Jan,
Til opklaring

I morges kom controlleren op fra CØV og meddelte, at knappen til at sende udbetalinger videre til Navision var forsvundet – for både Helle og hendes vedkommende. Hun kunne derfor ikke ekspedere vores udbetalinger videre.

Som superbruger kunne jeg gå i sikkerhed og give rettighed på ny, men da det kun er superbrugere og Formpipe, som kan rode rundt i sikkerhed, så vil det være rart at vide, hvordan en funktion kan forsvinde – når nu hverken Susanne eller jeg har pillet der 😊
Funktionen duede i tirsdags 😊 så det er i løbet af tirsdag eller onsdag, at ”nogen” har pillet.

Mvh/britta

Bilag 38. E-mail dateret 17. maj 2017:

SV: Opfølgning på sikkerhedsarbejdet omkring TAS

SV: Opfølgning på sikkerhedsarbejdet omkring TAS

From: Susanne Andersen <suan@socialstyrelsen.dk>
To: Torben Florup Schytt-Nielsen <tofs@socialstyrelsen.dk>
Cc: Britta Nielsen <bnie@socialstyrelsen.dk>
Date: Wed, 17 May 2017 11:23:28 +0200

Kære Torben

Det er jo ikke rigtig os der har IT ansvaret over TAS det må jo være IT men jeg har svaret på nedenstående pinde til dig:

- Gennemgang af brugere og deres rettigheder: Foregår løbende og ved ændringer trækkes en rapport til Kontorchefen over hvilke brugere der er med hvilke rettigheder (henstilling fra rigsrevision). Alle brugeroprettelser foregår via IT der opretter windowsbrugeren efter godkendelse af personaleblanketten af kontorchefen her i kontoret og sikkerhedsbrugeren (Britta og jeg) tildeler brugeren rettighederne ud fra den samme blanket når IT melder brugeren er oprettet på serveren.
- Det må være IT – Jan Kristensen m. Formpipe vi har ikke adgang til logfiler: I TAS logges alle handlinger på sagen med windowsbrugeren. Derudover den enkelte klient kan se nogle af sine egne fejllogs.
- Det må være IT – Jan Kristensen m. Formpipe jeg kender ikke noget til det
- Det er der ikke behov for, sidst vurderet sidste år – systemdata og krav er uændret.
- Det må være IT – Jan Kristensen der har det samlede oversigt over systemdokumentationen. Der findes dog en gammel F2 sag men jeg kan ikke komme på departementets F2 og den er tilsyneladende ikke overført .
- Det må være IT – Jan Kristensen – IT kører backup hver nat mener jeg men det må Jan vide.

Ring gerne
v.h.
Susanne

Fra: Erik Vind Frost
Sendt: 2. maj 2017 14:53
Til: Susanne Andersen
Cc: Mette Holm Sørensen
Emne: Opfølgning på sikkerhedsarbejdet omkring TAS

Hej Susanne og Mette!

Ifølge sikkerheds-årshjulet skal der laves sikkerhedsgennemgang i april måned for TAS omfattende:

- Gennemgang af brugere og deres rettigheder
- Gennemgang af logfiler
- Gennemgang af databehandleraftaler
- Vurdering af om der skal ske ændringer ift. registrering hos Datatilsynet og Rigsarkivet
- Gennemgang af systemdokumentation
- Backup/restore test

Der er lavet en lille pixi-bog med lidt yderligere forklaringer, som er vedhæftet denne mail. Vil I gøre disse ting og fortælle mig, hvor i F2 dokumentationen her for findes? Jeg er lidt usikker på, hvorvidt de to dele af TAS-systemet, altså tilskudsportalen og det administrative system inde bagved ikke rent faktisk er to uafhængige systemer – det er min

forståelse indtil videre. Så skal de selvfølgelig behandles hver for sig. Er det dig Susanne der skal stå som kontaktperson på begge systemer, hvis jeg forstår det korrekt, at det er to systemer, som godt nok er forbundet i form af en integration?

Venlig hilsen

Erik Vind Frost
Fuldmægtig/it-sikkerhedsansvarlig
Center for Data, Analyse og Metode
+45 41 93 24 87
efr@socialstyrelsen.dk



Socialstyrelsen

+45 72 42 37 00
www.socialstyrelsen.dk

Udeladt

Bilag 41. E-mail dateret 12. september 2018:

” SV: Godmorgen - jeg arbejder lidt on and off i dag og de 2 kommende dage” (I)

Fra: Katarzyna Iwona Hansen

Sendt: 12. september 2018 08:41

Til: Britta Nielsen

Emne: SV: Godmorgen - jeg arbejder lidt on and off i dag og de 2 kommende dage

Jeg tror, det gik fint.

Det lykkedes, at skaffe pc med TAS til dem og det var de rigtigt glad for.

Jeg har snakket med dem 1 time. De ville gerne vide, hvad er sagens forløb i TAS og hvordan TAS understøtter økonomiske transaktioner, hvordan kan vi se, at udbetaling gik på fejl, hvordan retter vi det, hvad er vores opgaver og hvad er økonomi opgaver når vi udbetaler.

De har spurgt om godkendelse af udbetalingsblanketter og jeg tror, vi får bemærkning omkring sikkerhed, når vi ændrer konto nummer i TAS. Det er for mange, der kan ændre konto nummer.

Vi får management letter- finansielles revision /afrapportering. Det bliver spændende at læse 😊

Hilsen

Katarzyna

Fra: Britta Nielsen

Sendt: 12. september 2018 08:31

Til: Katarzyna Iwona Hansen

Emne: SV: Godmorgen - jeg arbejder lidt on and off i dag og de 2 kommende dage

Gik det godt med Rigsrevisionen?

Med venlig hilsen

Britta Nielsen

Kontorfuldmægtig

Tilskudsforvaltning, CØT

bnie@socialstyrelsen.dk



Socialstyrelsen

Telefon +45 72 42 37 00

www.socialstyrelsen.dk

Bilag 42. E-mail dateret 12. september 2018:

” SV: Godmorgen - jeg arbejder lidt on and off i dag og de 2 kommende dage” (II)

SV: Godmorgen - jeg arbejder lidt on and off i dag og de 2 kommende dage

From: Britta Nielsen <"/o=sitexchange/ou=exchange administrative group (fydibohf23spdlt)/cn=recipients/cn=britta nielsen548">

To: Katarzyna Iwona Hansen <kaih@socialstyrelsen.dk>

Date: Wed, 12 Sep 2018 09:11:03 +0200

Det lyder rigtig godt. Mht skift af kontonummer, så har vi jo en pligt til at skrive en note i feltet, hvis vi skifter, men i princippet ja, så er vi mange der kan. Bliver spændende at læse.

Kh.britta

Bilag 43. E-mail dateret 19. september 2018:

” RE: Haster - Prioitering af opgave 7048942” og en vedhæftning ”interessenter med konto 33500217878.xlsx”

Fra: Helle Poulsen [mailto:Helle.Poulsen@formpipe.com]

Sendt: 19. september 2018 12:40

Til: Frej Jensen

Emne: RE: Haster - Prioitering af opgave 7048942

Kære Frej

Tak for snakken for lidt siden.

Du får her dokumentation for kontonummer ændring på de 9 interessenter I har spurgt til.

Faneblad 1 i regnearket viser de 9 interessenter, og hvilken sagsbehandler der har ændret kontonummer oplysninger manuelt på interessent stamdatatabladet i TAS.
Faneblad 2 i regnearket viser de 9 interessenter med historik spor (tidsangivelse) om hvornår der er ændret kontonummer frem –og tilbage på interessenterne.

Jeg sætter ovenstående info ind på helpdesksagen men vedhæfter ikke dokumentet på sagen

med mindre du beder mig herom.

Ring endelig hvis I har spørgsmål til det fremsendte.

Med venlig hilsen/Best regards

Helle Poulsen , Afdelingsleder TAS Projekter –og Udvikling

+45 72 20 81 39
+45 33 25 65 55

Formpipe
Lautrupvang 1
2750 Ballerup, DK
www.formpipe.dk

Formpipe .

1448 SE - nr	SAMkbhv	9999-0435	1	2014-03-25 09:11:12.847	Kontor	[REDACTED]	dpbne	Britta Nielsen	1 SE	9719	
6212 Frit - nr	Københavns Kommune	9999-0680	1	2015-01-28 15:07:21.447	Kontor	5000033	[REDACTED]	dpbne	Britta Nielsen	1 F	6204
11490 CVR - nr	Danske Døves Landsforbund	13093113	1	2016-04-21 07:34:32.427	Kontor	2089535	[REDACTED]	dpbne	Britta Nielsen	1 CVR	15
15150 CVR - nr	Cystisk Fibrose Foreningen	48612016	2	2017-10-30 14:34:05.357	Kontor	1002042	[REDACTED]	bnie	Britta Nielsen	1 CVR	1245
15216 CVR - nr	Roskilde Kommune	29189404	35	2017-11-12 11:50:22.217	Kontor	6886181335	[REDACTED]	bnie	Britta Nielsen	1 CVR	203
15465 CVR - nr	Nyborg Kommune	29189722	15	2018-01-09 10:23:07.163	Kontor	3216149734	[REDACTED]	B024656	Britta Nielsen	1 CVR	416
14926 CVR - nr	Cystisk Fibrose Foreningen	48612016	2	2017-09-14 07:15:30.787	Kontor	10890500	[REDACTED]	bnie	Britta Nielsen	1 CVR	1245
13344 CVR - nr	Danske Døves Ungdomsforbund	25274695	4	2016-11-30 07:25:08.230	Kontor	6267599422	[REDACTED]	bnie	Britta Nielsen	1 CVR	152
13758 CVR - nr	Kerteminde Kommune	29189706	9	2017-02-25 11:16:52.360	Kontor	3496761358	[REDACTED]	bnie	Britta Nielsen	1 CVR	280

INTERESSENT_ID	INTERESSEI	INTERESSENT_NAVN	INTERESSENT_ADR_LB	TIDSSTEMPEL	FELTNAVN	FRA	TIL	SAGSBEHA	SAGSBEHANDLER_NAVN	CRUD	INTERESSE	INTERESSENT_ID
7345	CVR - nr	Danske Døves Ungdomsforbund	25274695	4 2015-04-17 09:09:11	Kortart		Bank	dphbn	Henriette Benfeldt Niels	1	CVR	152
7346	CVR - nr	Danske Døves Ungdomsforbund	25274695	4 2015-04-17 09:09:11	Regnr			2191 dphbn	Henriette Benfeldt Niels	1	CVR	152
7347	CVR - nr	Danske Døves Ungdomsforbund	25274695	4 2015-04-17 09:09:11	Kontonr			6267599422 dphbn	Henriette Benfeldt Niels	1	CVR	152
7348	CVR - nr	Danske Døves Ungdomsforbund	25274695	4 2015-04-17 09:10:15	Kontonr	6267599422		8127298441 dphbn	Henriette Benfeldt Niels	1	CVR	152
13026	CVR - nr	Danske Døves Ungdomsforbund	25274695	4 2016-10-06 11:45:58	Kontonr	8127298441		6267599422 bnie	Britta Nielsen	1	CVR	152
13343	CVR - nr	Danske Døves Ungdomsforbund	25274695	4 2016-11-30 07:25:08	Regnr		2191	[redacted] bnie	Britta Nielsen	1	CVR	152
13344	CVR - nr	Danske Døves Ungdomsforbund	25274695	4 2016-11-30 07:25:08	Kontonr	6267599422		[redacted] bnie	Britta Nielsen	1	CVR	152
13349	CVR - nr	Danske Døves Ungdomsforbund	25274695	4 2016-12-01 10:11:02	Regnr	[redacted]		2191 bnie	Britta Nielsen	1	CVR	152
13350	CVR - nr	Danske Døves Ungdomsforbund	25274695	4 2016-12-01 10:11:02	Kontonr	[redacted]		6267599422 bnie	Britta Nielsen	1	CVR	152
14499	CVR - nr	Danske Døves Ungdomsforbund	25274695	4 2017-07-20 14:03:28	Kontonr	6267599422		8127298441 anmo	Anette Mogensen	1	CVR	152

INTERESSENT_ID	INTERESSEI	INTERESSENT_NAVN	INTERESSENT_ADR_LB	TIDSSTEMPEL	FELTNAVN	FRA	TIL	SAGSBEHA	SAGSBEHANDLER_NAVN	CRUD	INTERESSE	INTERESSENT_ID
4090	CVR - nr	Københavns Kommune	64942212	2 2014-09-05 06:25:43	Adresse1/Inst	Socialforvaltnir	Socialforvaltningen,	dphbn	Henriette Benfeldt Niels	1	CVR	88
5141	CVR - nr	Københavns Kommune	64942212	2 2014-10-22 12:00:52	Adresse3/Vej	Bernstorffsgade	Bernstorffsgade 17,	dpbne	Britta Nielsen	1	CVR	88
5366	CVR - nr	Københavns Kommune	64942212	2 2014-11-17 12:32:16	Bank		Den Danske Bank	dpsan	Susanne Andersen	1	CVR	88
5367	CVR - nr	Københavns Kommune	64942212	2 2014-11-17 12:32:16	Regnr		3100	216 dpsan	Susanne Andersen	1	CVR	88
5368	CVR - nr	Københavns Kommune	64942212	2 2014-11-17 12:32:16	Kontonr	3100157098		4069192351 dpsan	Susanne Andersen	1	CVR	88
11006	CVR - nr	Københavns Kommune,	64942212	2 2016-01-18 13:54:29	Regnr		216	[redacted] dpbne	Britta Nielsen	1	CVR	88
11007	CVR - nr	Københavns Kommune,	64942212	2 2016-01-18 13:54:29	Kontonr	4069192351		[redacted] dpbne	Britta Nielsen	1	CVR	88
11015	CVR - nr	Københavns Kommune,	64942212	2 2016-01-21 10:11:23	Regnr	[redacted]		216 dpbne	Britta Nielsen	1	CVR	88
11016	CVR - nr	Københavns Kommune,	64942212	2 2016-01-21 10:11:23	Kontonr	[redacted]		4069192351 dpbne	Britta Nielsen	1	CVR	88
11108	CVR - nr	Københavns Kommune,	64942212	2 2016-02-02 07:44:37	Bank	Den Danske Bank		dpbne	Britta Nielsen	1	CVR	88
11109	CVR - nr	Københavns Kommune,	64942212	2 2016-02-02 07:44:37	Regnr		216	[redacted] dpbne	Britta Nielsen	1	CVR	88
11110	CVR - nr	Københavns Kommune,	64942212	2 2016-02-02 07:44:37	Kontonr	4069192351		[redacted] dpbne	Britta Nielsen	1	CVR	88
11111	CVR - nr	Københavns Kommune,	64942212	2 2016-02-02 11:00:47	Regnr	[redacted]		216 dpbne	Britta Nielsen	1	CVR	88
11112	CVR - nr	Københavns Kommune,	64942212	2 2016-02-02 11:00:47	Kontonr	[redacted]		4069192351 dpbne	Britta Nielsen	1	CVR	88

INTERESSENT_	INTERESSEI	INTERESSENT_NAVN	INTERESSENT_	ADR_LBP	TIDSSTEMPEL	FELTNAVN	FRA	TIL	SAGSBEHA	SAGSBEHANDLER_NAVN	CRUD	INTERESSE	INTERESSENT_ID
5799	CVR - nr	Nyborg Kommune	29189722	15	2014-12-16 14:08:35	Adresse3/Vej	Ringvej 1C	Ringvej 1C,	dpbne	Britta Nielsen	1	CVR	416
6039	CVR - nr	Nyborg Kommune	29189722	15	2015-01-13 09:32:36	Kortart		Bank	dpbne	Britta Nielsen	1	CVR	416
6040	CVR - nr	Nyborg Kommune	29189722	15	2015-01-13 09:32:36	Regnr			4366 dpbne	Britta Nielsen	1	CVR	416
6041	CVR - nr	Nyborg Kommune	29189722	15	2015-01-13 09:32:36	Kontonr			3216149734 dpbne	Britta Nielsen	1	CVR	416
8356	CVR - nr	Nyborg Kommune	29189722	15	2015-06-02 12:20:30	Adresse2/c/o	Nyborg Kommune		dpden	Dorthe Hansen	1	CVR	416
15136	CVR - nr	Nyborg Kommune	29189722	15	2017-10-24 11:35:27	Email		mae@nyborg.dk	lmbj	Line Marie Bakken Jense	1	CVR	416
15137	CVR - nr	Nyborg Kommune	29189722	15	2017-10-24 11:35:59	Email		mae@nyborg.dk	lmbj	Line Marie Bakken Jense	1	CVR	416
15148	CVR - nr	Nyborg Kommune	29189722	15	2017-10-26 18:23:29	Email		mae@nyborg.dk	lmbj	Line Marie Bakken Jense	1	CVR	416
15464	CVR - nr	Nyborg Kommune	29189722	15	2018-01-09 10:23:07	Regnr		4366	B024656	Britta Nielsen	1	CVR	416
15465	CVR - nr	Nyborg Kommune	29189722	15	2018-01-09 10:23:07	Kontonr		3216149734	B024656	Britta Nielsen	1	CVR	416
15483	CVR - nr	Nyborg Kommune	29189722	15	2018-01-10 14:49:14	Regnr			4366 B024656	Britta Nielsen	1	CVR	416
15484	CVR - nr	Nyborg Kommune	29189722	15	2018-01-10 14:49:14	Kontonr		3216149734	B024656	Britta Nielsen	1	CVR	416

INTERESSENT_	INTERESSEI	INTERESSENT_NAVN	INTERESSENT_	ADR_LBP	TIDSSTEMPEL	FELTNAVN	FRA	TIL	SAGSBEHA	SAGSBEHANDLER_NAVN	CRUD	INTERESSE	INTERESSENT_ID
1306	CVR - nr	Kerteminde Kommune	29189706	9	2014-03-20 12:42:19	733			dphbn	Henriette Benfeldt Niels	0	CVR	280
1307	CVR - nr	Kerteminde Kommune	29189706	9	2014-03-20 12:42:19	Afdelings nr			1003313572 dphbn	Henriette Benfeldt Niels	1	CVR	280
1308	CVR - nr	Kerteminde Kommune	29189706	9	2014-03-20 12:42:19	Postnr			5330 dphbn	Henriette Benfeldt Niels	1	CVR	280
1309	CVR - nr	Kerteminde Kommune	29189706	9	2014-03-20 12:42:19	Postby		Munkebo	dphbn	Henriette Benfeldt Niels	1	CVR	280
1310	CVR - nr	Kerteminde Kommune	29189706	9	2014-03-20 12:42:19	Adresse3/Vejnavn		Bycentret 302	dphbn	Henriette Benfeldt Niels	1	CVR	280
1311	CVR - nr	Kerteminde Kommune	29189706	9	2014-03-20 12:42:19	Region	NULL	Region Syddanmark	dphbn	Henriette Benfeldt Niels	1	CVR	280
1312	CVR - nr	Kerteminde Kommune	29189706	9	2014-03-20 12:42:19	Kortart		Bank	dphbn	Henriette Benfeldt Niels	1	CVR	280
1313	CVR - nr	Kerteminde Kommune	29189706	9	2014-03-20 12:42:19	Regnr			2206 dphbn	Henriette Benfeldt Niels	1	CVR	280
1314	CVR - nr	Kerteminde Kommune	29189706	9	2014-03-20 12:42:19	Kontonr			3496761358 dphbn	Henriette Benfeldt Niels	1	CVR	280
13757	CVR - nr	Kerteminde Kommune	29189706	9	2017-02-25 11:16:52	Regnr		2206	bnie	Britta Nielsen	1	CVR	280
13758	CVR - nr	Kerteminde Kommune	29189706	9	2017-02-25 11:16:52	Kontonr		3496761358	bnie	Britta Nielsen	1	CVR	280
13769	CVR - nr	Kerteminde Kommune	29189706	9	2017-03-02 07:16:36	Regnr			2206 bnie	Britta Nielsen	1	CVR	280
13770	CVR - nr	Kerteminde Kommune	29189706	9	2017-03-02 07:16:36	Kontonr		3496761358	bnie	Britta Nielsen	1	CVR	280

INTERESSENT_	INTERESSEI	INTERESSENT_NAVN	INTERESSENT_ADR_LB	TIDSSTEMPEL	FELTNAVN	FRA	TIL	SAGSBEHA	SAGSBEHANDLER_NAVN	CRUD	INTERESSE	INTERESSENT_ID
11575	CVR - nr	Landsforeningen til Bekæmpe	48612016	2 2016-05-23 10:31:10	Regnr		7831	7565	dpsan	Susanne Andersen	1 CVR	1245
11576	CVR - nr	Landsforeningen til Bekæmpe	48612016	2 2016-05-23 10:31:10	Kontonr		6744222	1002042	dpsan	Susanne Andersen	1 CVR	1245
14885	CVR - nr	Cystisk Fibrose Foreningen	48612016	2 2017-09-06 08:16:38	Regnr		7565	[REDACTED]	bnie	Britta Nielsen	1 CVR	1245
14886	CVR - nr	Cystisk Fibrose Foreningen	48612016	2 2017-09-06 08:16:38	Kontonr		1002042	[REDACTED]	bnie	Britta Nielsen	1 CVR	1245
14926	CVR - nr	Cystisk Fibrose Foreningen	48612016	2 2017-09-14 07:15:30	Kontonr		[REDACTED]	[REDACTED]	bnie	Britta Nielsen	1 CVR	1245
15055	CVR - nr	Cystisk Fibrose Foreningen	48612016	2 2017-10-03 06:17:50	Regnr		[REDACTED]	7565	bnie	Britta Nielsen	1 CVR	1245
15056	CVR - nr	Cystisk Fibrose Foreningen	48612016	2 2017-10-03 06:17:50	Kontonr		[REDACTED]	1002042	bnie	Britta Nielsen	1 CVR	1245
15149	CVR - nr	Cystisk Fibrose Foreningen	48612016	2 2017-10-30 14:34:05	Regnr		7565	[REDACTED]	bnie	Britta Nielsen	1 CVR	1245
15150	CVR - nr	Cystisk Fibrose Foreningen	48612016	2 2017-10-30 14:34:05	Kontonr		1002042	[REDACTED]	bnie	Britta Nielsen	1 CVR	1245
15154	CVR - nr	Cystisk Fibrose Foreningen	48612016	2 2017-11-01 16:52:46	Regnr		[REDACTED]	7565	bnie	Britta Nielsen	1 CVR	1245
15155	CVR - nr	Cystisk Fibrose Foreningen	48612016	2 2017-11-01 16:52:46	Kontonr		[REDACTED]	1002042	bnie	Britta Nielsen	1 CVR	1245

INTERESSENT_	INTERESSEI	INTERESSENT_NAVN	INTERESSENT_ADR_LB	TIDSSTEMPEL	FELTNAVN	FRA	TIL	SAGSBEHA	SAGSBEHANDLER_NAVN	CRUD	INTERESSE	INTERESSENT_ID
1440	SE - nr	SAMkbhvn	9999-0435	1 2014-03-25 09:11:12	753				dpbne	Britta Nielsen	0 SE	9719
1441	SE - nr	SAMkbhvn	9999-0435	1 2014-03-25 09:11:12	Postnr			2400	dpbne	Britta Nielsen	1 SE	9719
1442	SE - nr	SAMkbhvn	9999-0435	1 2014-03-25 09:11:12	Postby		København NV		dpbne	Britta Nielsen	1 SE	9719
1443	SE - nr	SAMkbhvn	9999-0435	1 2014-03-25 09:11:12	Adresse3/Vejnavn		Tagensvej 186		dpbne	Britta Nielsen	1 SE	9719
1444	SE - nr	SAMkbhvn	9999-0435	1 2014-03-25 09:11:12	Kommune	Ukendt	København		dpbne	Britta Nielsen	1 SE	9719
1445	SE - nr	SAMkbhvn	9999-0435	1 2014-03-25 09:11:12	Region	NULL	Region Hovedstaden		dpbne	Britta Nielsen	1 SE	9719
1446	SE - nr	SAMkbhvn	9999-0435	1 2014-03-25 09:11:12	Kortart		Bank		dpbne	Britta Nielsen	1 SE	9719
1447	SE - nr	SAMkbhvn	9999-0435	1 2014-03-25 09:11:12	Regnr		[REDACTED]		dpbne	Britta Nielsen	1 SE	9719
1448	SE - nr	SAMkbhvn	9999-0435	1 2014-03-25 09:11:12	Kontonr		[REDACTED]		dpbne	Britta Nielsen	1 SE	9719

INTERESSENT_	INTERESSEI	INTERESSENT_NAVN	INTERESSENT_ADR_LBA	TIDSSTEMPEL	FELTNAVN	FRA	TIL	SAGSBEHA	SAGSBEHANDLER_NAVN	CRUD	INTERESSE	INTERESSENT_ID
6211	Frit - nr	Københavns Kommune	9999-0680	1 2015-01-28 15:07:21	Regnr		1199	[REDACTED]	dpbne	Britta Nielsen	1 F	6204
6212	Frit - nr	Københavns Kommune	9999-0680	1 2015-01-28 15:07:21	Kontnr		5000033	[REDACTED]	dpbne	Britta Nielsen	1 F	6204

INTERESSENT_	INTERESSEI	INTERESSENT_NAVN	INTERESSENT_ADR_LBA	TIDSSTEMPEL	FELTNAVN	FRA	TIL	SAGSBEHA	SAGSBEHANDLER_NAVN	CRUD	INTERESSE	INTERESSENT_ID
3887	CVR - nr	Danske Døves Landsforbund	13093113	1 2014-08-18 10:52:55	Kontnr		2089535	2126402	dpije	Irina Jensen	1 CVR	15
6498	CVR - nr	Danske Døves Landsforbund	13093113	1 2015-02-25 10:46:45	Postnr		1205	2200	dpbne	Britta Nielsen	1 CVR	15
6499	CVR - nr	Danske Døves Landsforbund	13093113	1 2015-02-25 10:46:45	Postby	København K	København N		dpbne	Britta Nielsen	1 CVR	15
6500	CVR - nr	Danske Døves Landsforbund	13093113	1 2015-02-25 10:46:45	Adresse3/Vej	Snaregade 12, 1.	Brohusgade 17, 4.sal		dpbne	Britta Nielsen	1 CVR	15
11488	CVR - nr	Danske Døves Landsforbund	13093113	1 2016-04-20 07:27:47	Kontnr		2126402	2089535	dpbne	Britta Nielsen	1 CVR	15
11489	CVR - nr	Danske Døves Landsforbund	13093113	1 2016-04-21 07:34:32	Regnr		7670	[REDACTED]	dpbne	Britta Nielsen	1 CVR	15
11490	CVR - nr	Danske Døves Landsforbund	13093113	1 2016-04-21 07:34:32	Kontnr		2089535	[REDACTED]	dpbne	Britta Nielsen	1 CVR	15
11491	CVR - nr	Danske Døves Landsforbund	13093113	1 2016-04-21 10:11:00	Regnr		[REDACTED]	7670	dpbne	Britta Nielsen	1 CVR	15
11492	CVR - nr	Danske Døves Landsforbund	13093113	1 2016-04-21 10:11:00	Kontnr		[REDACTED]	2089535	dpbne	Britta Nielsen	1 CVR	15
12233	CVR - nr	Danske Døves Landsforbund	13093113	1 2016-06-28 14:34:23	Kontnr		2089535	2126436	kdo	Kathleen Dizon Osol	1 CVR	15
12271	CVR - nr	Danske Døves Landsforbund	13093113	1 2016-06-29 11:00:29	Adresse3/Vej	Brohusgade 17, 4.sal	Brohusgade 17, 4.sal, kast			Kasper Steenberg	1 CVR	15
12540	CVR - nr	Danske Døves Landsforbund	13093113	1 2016-07-21 12:28:23	Kontnr		2126436	4996265	dpsan	Susanne Andersen	1 CVR	15
12717	CVR - nr	Danske Døves Landsforbund	13093113	1 2016-08-11 15:51:52	Kontnr		4996265	2089535	dpije	Irina Jensen	1 CVR	15
15830	CVR - nr	Danske Døves Landsforbund	13093113	1 2018-05-18 10:29:31	Kontnr		2089535	2029535	B025472	Katarzyna Iwona Hanser	1 CVR	15
15831	CVR - nr	Danske Døves Landsforbund	13093113	1 2018-05-22 08:18:45	Kontnr		2029535	2089535	B025472	Katarzyna Iwona Hanser	1 CVR	15

INTERESSENT_	INTERESSEI	INTERESSENT_NAVN	INTERESSENT_ADR_LBA	TIDSSTEMPEL	FELTNAVN	FRA	TIL	SAGSBEHA	SAGSBEHANDLER_NAVN	CRUD	INTERESSE	INTERESSENT_ID
15215	CVR - nr	Roskilde Kommune	29189404	35 2017-11-12 11:50:22	Regnr		2232	[REDACTED]	bnie	Britta Nielsen	1 CVR	203
15216	CVR - nr	Roskilde Kommune	29189404	35 2017-11-12 11:50:22	Kontnr		6886181335	[REDACTED]	bnie	Britta Nielsen	1 CVR	203
15231	CVR - nr	Roskilde Kommune	29189404	35 2017-11-13 15:00:57	Regnr		[REDACTED]	2232	bnie	Britta Nielsen	1 CVR	203
15232	CVR - nr	Roskilde Kommune	29189404	35 2017-11-13 15:00:57	Kontnr		[REDACTED]	6886181335	bnie	Britta Nielsen	1 CVR	203

Bilag 44. E-mail dateret 24. september 2018:

” VS: Haster - Prioitering af opgave 7048942”

VS: Haster - Prioitering af opgave 7048942

From: Katarzyna Iwona Hansen <kaih@socialstyrelsen.dk>
To: Britta Nielsen <bnie@socialstyrelsen.dk>
Date: Mon, 24 Sep 2018 08:30:10 +0200

God morgen,

Jeg har lovet at sende logfil til dig vedr. sagen, hvor penge er udbetalt på forkert konto.

Her er den 😊

Hilsen
Katarzyna

Fra: Frej Jensen
Sendt: 19. september 2018 12:57
Til: Katarzyna Iwona Hansen
Cc: Yukiko Sannomiya; Klaus Otto Hansen
Emne: VS: Haster - Prioitering af opgave 7048942

Kære alle

Se nedestående info fra Formpipe fsva opgave 7048942

Med venlig hilsen

Frej Jensen
IT-koordinator

IT-drift og -udvikling
+45 50810942
frin@socialstyrelsen.dk



Socialstyrelsen

+45 72423700
www.socialstyrelsen.dk

Udeladt