

DET ARBEJDER VI FOR



1 At borgere og virksomheder i hovedstadsområdet har samme muligheder og vilkår som i resten af landet.



2 At give stemme til hovedstadsområdet, så vi kan få saglighed i debatten og skabe forståelse for hovedstadsrådets udfordringer.



3 At give modsvar til påstandene om, at Danmark er ved at knække over i et øst og et vest. Der er også "udkantskommuner" i hovedstadsområdet.



5 At mindske udligningen fra øst til vest, fordi vi har brug for at styrke hovedstadsrådets muligheder for at skabe udvikling og vækst.



4 At gøre noget ved hovedstadsrådets alvorlige trængselsproblemer.



6 At udligningssystemet indrettes, så kommunerne får flere incitamenter til at klare sig selv og færre incitamenter til at være afhængig af støtte.



7 At kræve fair udligningskriterier, som ikke hviler på et tilfældigt grundlag.



8 At sikre yderligere infrastrukturinvesteringer til hovedstadsområdet.

STOP FORSKELSBEHANDLINGEN.NU

Med Stop forskelsbehandlingen.nu ønsker kommunerne og Region Hovedstaden at sænke udligningen til resten af landet, så familiens økonomi ikke afhænger af, hvor i landet de vælger at bo.

For yderlige oplysninger kontakt sekretariatet for Stop forskelsbehandlingen.nu på stopforskellen@albertslund.dk

STOP FORSKELSBEHANDLINGEN.NU

SÅ MEGET BETALER HOVEDSTADS- OMRÅDET TIL LANDSUDLIGNINGEN

I 2020 betyder landsudligningen, at hovedstadsområdet skal sende ca. 14 mia. kr. til resten af landet. Det er næsten en fordobling fra 7 mia. kr. i 2007.



7 MIA. MERE

FÆRRE PENGE TIL VELFÆRD

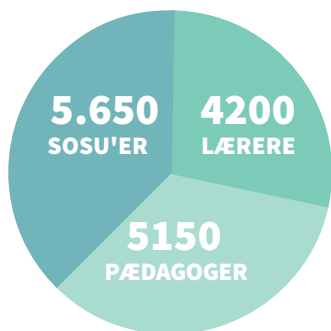
Stigningen fra 2007 til 2020 på ca. 7 mia. kr. svarer til 7 pct. af udgifterne til offentlig service i hovedstadsområdet. Ressourcer som kunne være brugt på borgernær velfærd som ældrepleje, daginstitutioner og skoler.



I hovedstadsområdet svarer de ca. 7 mia. kr. til

15.000 MEDARBEJDERE

Hvis de skulle fordeles på de tre store velfærdsområder, ville det svare til:



STOP FORSKELSBEHANDLINGEN.NU

Med Stop Forskelsbehandlingen Nu ønsker kommunerne og Region Hovedstaden at sænke udligningen til resten af landet, så familiens økonomi ikke afhænger af, hvor i landet de vælger at bo.

For yderlige oplysninger kontakt sekretariatet for Stop Forskelsbehandlingen Nu på stopforskellen@albertslund.dk.

I 2020 skal hovedstadsområdet betale ca. 7 mia. kr. mere til landsudligningen end i 2007.

MIA. KR.



KILDER

Kommunal udligning og generelle tilskud diverse år, KRL og Kommunalstatistiske meddelelser. Betegnelsen hovedstadsområdet dækker over de kommuner, som er en del af hovedstadsudligningen.

FAMILIEN I HOVEDSTADSOMRÅDET HAR FÆRRE PENGE TIL RÅDIGHED

En familie i hovedstadsområdet har i gennemsnit 74.000 kr. mindre til rådighed om året end familien ville have, hvis den boede i Nordjylland. Medregnes afdrag på bolig er forskellen 139.000 kr.

En familie i hovedstadsområdet, som bor i hus med to børn, og hvor far er håndværker, og mor er sygeplejerske, har

74.000 KR

mindre til rådighed om året end en tilsvarende familie i Nordjylland.



Samtidig betaler borgerne i hovedstadsområdet i gennemsnit **17 pct.** af deres indkomst i skat til kommunen. I resten af landet betaler de **16,5 pct.**



UNFAIR UDLIGNING

Hovedstadsområdet sender hvert år, hvad der svarer til 18.000 kr. for hver familie, til resten af landet som følge af landsudligningen.

STOP FORSKELSBEHANDLINGEN.NU

Med Stop forskelsbehandlingen.nu ønsker kommunerne og Region Hovedstaden at sænke udligningen til resten af landet, så familiens økonomi ikke afhænger af, hvor i landet de vælger at bo.

For yderlige oplysninger kontakt sekretariatet for Stop forskelsbehandlingen.nu på stopforskellen@albertslund.dk.

KILDER

Kommunal udligning og generelle tilskud 2017 og 2020, Realkredit Danmark 2019 og Danmarks Statistik. Rådighedsbeløbene er udregnet for en modelfamilie i hver kommune. Det nævnte beløb er forskellen mellem et vægтет gennemsnit for hvert af områderne. Betegnelsen hovedstadsområdet dækker over de kommuner, som er en del af hovedstadsudligningen.

Beregningen er skatteprocent er beregnet som indkomstskat og grundskyld til kommunen for udvalgte ejendomstyper i forhold til indkomster i 2017

STOP FORSKELSBEHANDLINGEN.NU

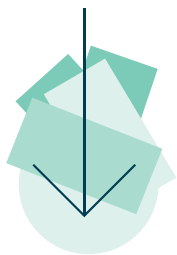
SOCIALE UDFORDRINGER I HOVEDSTADSOMRÅDET

Hovedstadsområdet har nogen af de mest socialt belastede kommuner i landet. Det betyder, at kommunerne i hovedstadsområdet løfter deres andel af de sociale udfordringer og mere til.



ARBEJDSLØSHED PÅ SAMME NIVEAU I HELE LANDET

Arbejdsløsheden er faldende i hele landet og ligger i hovedstadsområdet på niveau med arbejdsløsheden i resten af landet. Samtidig kæmper flere borgere i hovedstadsområdet med udfordringerne ved langtidsledighed.



STØRRE ANDEL AF HJEMLØSE OG FATTIGE

Kommunerne i hovedstadsområdet har bl.a. en markant højere andel af borgere, der har haft en lav indkomst i en årrække. Og også andelen af hjemløse, indvandrere og efterkommere og andelen af borgere i lavindkomstboliger er højere i hovedstadsområdet end i resten af landet.

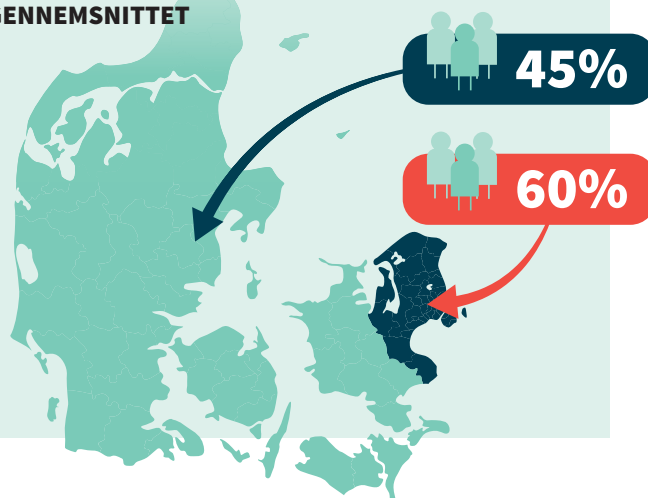


6 ud af **10**

borgere i hovedstadsområdet bor i en kommune med en social belastning over landsgennemsnittet

Det gennemsnitlige socioøkonomiske udgiftsbehov er på 100 i hele landet. Det betyder, at det sociale udgiftsbehov i fx Brøndby på 172 er 72 pct. større end i den gennemsnitlige danske kommune. Næsten 60 pct. af borgerne i hovedstadsområdet bor i en kommune, som er mere socialt belastet end landsgennemsnittet. I provinsen er det kun 45 pct. af borgerne.

ANDELEN AF BORGERE I KOMMUNER SOM ER MERE SOCIALT BELASTEDE END GENNEMSNITTET



STOP FORSKELSBEHANDLINGEN.NU

Med Stop forskelsbehandlingen.nu ønsker kommunerne og Region Hovedstaden at sænke udligningen til resten af landet, så familiens økonomi ikke afhænger af, hvor i landet de vælger at bo.

For yderlige oplysninger kontakt sekretariatet for Stop forskelsbehandlingen.nu på stopforskellen@albertslund.dk

KILDER

Økonomi- og Indenrigsministeriets Kommunal udligning og generelle tilskud 2019 samt Statistikbanken. Betegnelsen hovedstadsområdet dækker over de kommuner, som er en del af hovedstadsudligningen.

HOVEDSTADSUDLIGNING ER VIGTIG OG NØDVENDIG

I hovedstadsområdet bor og arbejder vi på tværs af kommuner. Hovedstadsudligningen skal bevares, fordi den sikrer mere lige økonomiske vilkår for kommuner i området.

Hvorfor hovedstadsudligning?

Hovedstadsområdet er et sammenhængende byområde. Derfor er kommunerne mere økonomisk afhængige af hinanden end i resten af landet. Industri og almene boliger er koncentreret i bestemte kommuner, imens der er større koncentration af ejerboliger i andre. Kommunerne har meget forskellig økonomi. Hovedstadsudligningen er nødvendig for at begrænse de økonomiske forskelle inden for byområdet.



Infrastrukturen i hovedstadsområdet

Det sammenhængende byområde kræver en sammenhængende infrastruktur. Derfor vil den nye letbane i hovedstadsområdet med sine 28 km. fx køre igennem 9 kommuner. Til sammenligning kører letbanen i Århusområdet på ca. 100 km kun igennem 4 kommuner.

STOP FORSKELSBEHANDLINGEN.NU

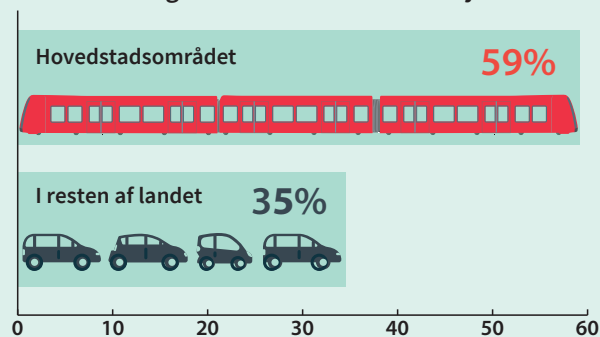
Med Stop forskelsbehandlingen.nu ønsker kommunerne og Region Hovedstaden at sænke udligningen til resten af landet, så familiens økonomi ikke afhænger af, hvor i landet de vælger at bo.

For yderligere oplysninger kontakt sekretariatet for Stop forskelsbehandlingen.nu på stopforskellen@albertslund.dk.

Ét fælles arbejdsmarked

I hovedstadsområdet søger mange efter arbejde både i og uden for deres kommune. Faktisk pendler 59 pct. af de beskæftigede i hovedstadsområdet ud af deres kommune for at komme på arbejde. I resten af landet er det kun 35 pct.

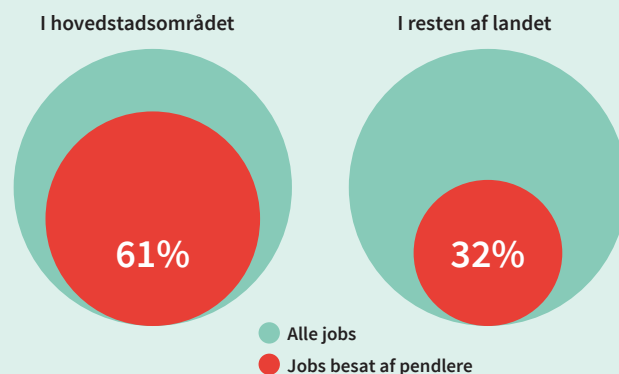
Pendling ud af kommunen til arbejde



Pendling og hovedstadsudligning

Af alle jobs i hovedstadsområdet er 61 pct. besat af personer, der pendler til kommunen for at arbejde. I resten af landet er det kun 32 pct.

Den høje grad af pendling betyder at kommunernes gevinst ved fx etablering af nye virksomheder i høj grad tilfalder nabokommunerne, hvor arbejdstageren bor og betaler skat. Hovedstadskommunerne finansierer selv hovedstadsudligningen, som sikrer, at en del gevinsten ruller tilbage til kommunen.



KILDER

Danmarks Statistik. Betegnelsen 'hovedstadsområdet' dækker over de kommuner, som er en del af hovedstadsudligningen.

**STOP FORSKELS-
BEHANDLINGEN.NU**

Hvorfor skal en familie fra hovedstadsområdet have 96.000kr mindre til rådighed end en familie fra Jylland?

VÆKST I DANMARK FORUDSÆTTER OGSÅ VÆKST I HOVEDSTADEN

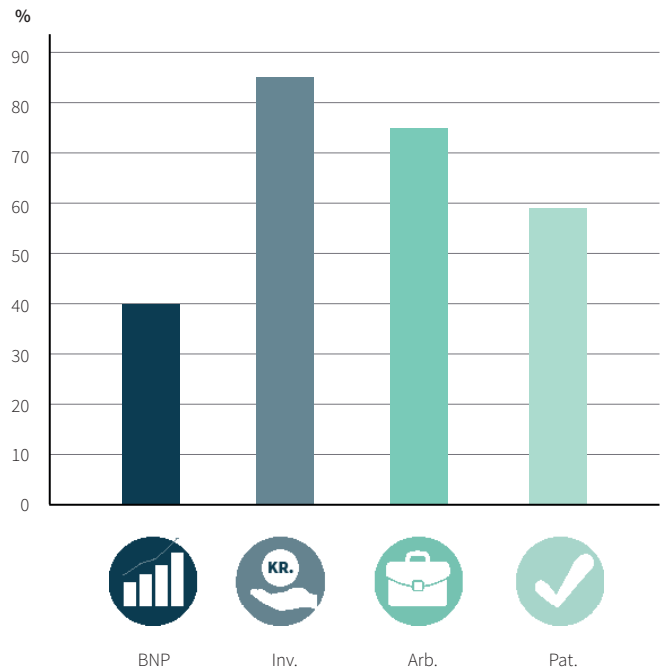
I 2020 sender hovedstadsområdet 14 mia. kroner afsted til landets øvrige kommuner. Det tal er siden 2007 steget knap 7 mia. kroner. Eller 100 pct. Den voldsomme stigning i udligning er blevet en barriere for vækst og udvikling i hele Danmark.



DE REGIONALE FORSKELLE ER SMÅ

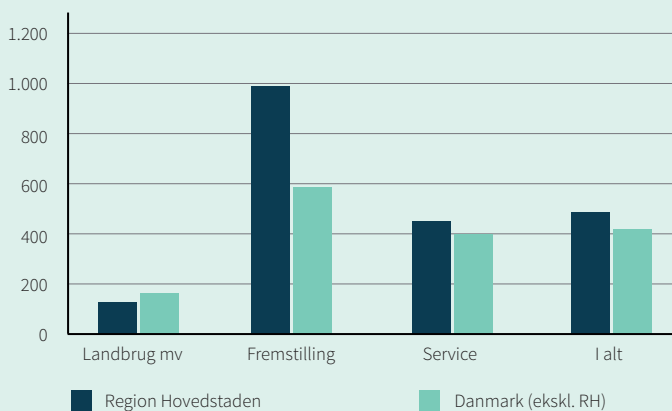
Danmark er det OECD-land med de mindste regionale forskelle. Det er positivt. For vi har brug for et homogent Danmark, og vi er afhængige af hinanden på kryds og tværs. Men udligningen må ikke tage overhånd, for så forsvinder incitamentet for at skabe vækst og beskæftigelse.

32 pct. af Danmarks befolkning bor i Region Hovedstaden, men hovedstaden har en langt større andel i Danmarks vækst.



40 pct. af Danmarks BNP og 75 pct. af Danmarks nye arbejdspladser skabes i hovedstaden. Hovedstaden tiltrækker 85 pct. af alle udenlandske investeringer i Danmark og 59 pct. af alle nationale patenter udtages i hovedstaden.

Kr. pr. arbejdstime



I Hovedstadsområdet skabes der flere værdier pr. arbejdstime end i resten af landet målt ved timeproduktiviteten, der er knap 18 pct. højere i Region Hovedstaden end i resten af Danmark. Timeproduktiviteten i både fremstilling og service, hvor den overvejende del af beskæftigelsen er, er højere i hovedstadsområdet end i resten af landet. Kun inden for landbrug mv., der udgør mindre end 0,5 pct. af beskæftigelsen i Region Hovedstaden, er produktiviteten højere uden for hovedstadsområdet.

STOP FORSKELSBEHANDLINGEN.NU

Med Stop forskelsbehandlingen.nu ønsker kommunerne og Region Hovedstaden at sænke udligningen til resten af landet, så familiens økonomi ikke afhænger af, hvor i landet de vælger at bo.

For yderligere oplysninger kontakt sekretariatet for Stop forskelsbehandlingen.nu på stopforskellen@albertslund.dk

KILDER

Kommunal udligning og generelle tilskud, Vækstforum Hovedstaden 2016, OECD Regions at a Glance 2016 og Danmarks Statistik. Betegnelsen 'hovedstaden' dækker over de kommuner, der er en del af Region Hovedstaden. Betegnelsen 'hovedstadsområdet' dækker over de kommuner, som er en del af hovedstadsudligningen.

TRÆNGSEL KOSTER MILLIARDER I HOVEDSTADSOMRÅDET

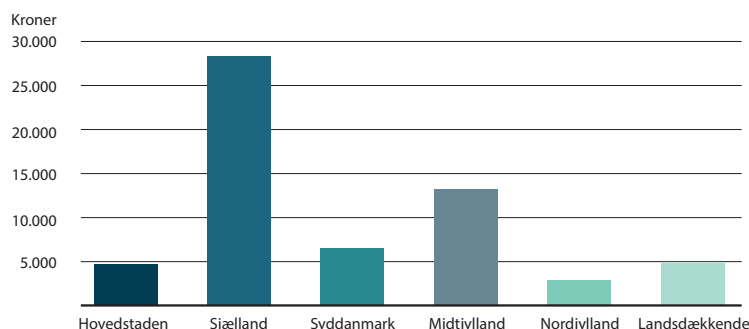
Staten bruger i dag hovedparten af sine investeringer i infrastruktur uden for hovedstadsområdet. Samtidig holder borgerne og de erhvervsdrivende i hovedstadsområdet i kø med store mængder spildtid, når de skal mellem bolig, arbejde og uddannelse. Der er derfor behov for at staten stopper med den skæve fordeling af statslige investeringer i veje og jernbaner mellem landsdelene.

Staten skævdeler sine investeringer i infrastruktur

Staten har siden 2009 anvendt langt hovedparten af sine investeringer i veje og jernbaner uden for hovedstaden.

Således har staten kun brugt ca. 10 pct. af sine investeringer i hovedstaden selvom 32 pct. af Danmarks befolkning bor i hovedstaden. Konkret har staten brugt næsten tre gange så mange penge i Midtjylland pr. borger svarende til 13.300 kr. mod 4.700 kr. pr. borgere i hovedstaden.

Statslige investeringer i infrastruktur pr. indbygger



Der er akut behov for at staten opprioritere sine investeringer i infrastrukturen i hovedstadsområdet.



Trængslen omkring hovedstaden koster årligt samfundet ca. 3 mia. kroner, fordi bilisterne spilder over 16,7 mio. timer på at sidde i kø.



Udfordringerne vokser markant i de kommende år, når hovedstaden får over 200.000 nye indbyggere.



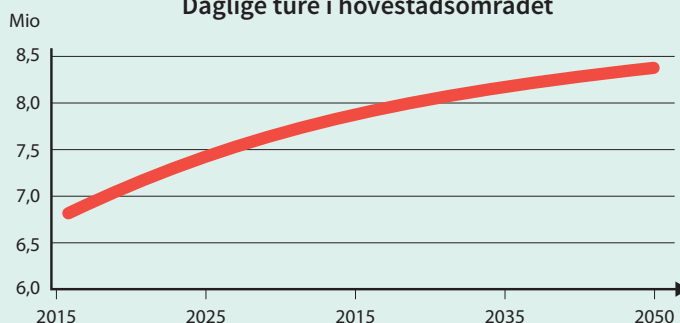
I 2035 vil problemerne med trængsel omkring hovedstaden betyde, at bilisterne spilder ca. 33,4 mio. timer på at sidde i kø.



Det svarer til, at samfundet årligt går glip af ca. 6,1 mia. kroner.



Daglige ture i hovedstadsområdet



STOP FORSKELSBEHANDLINGEN.NU

Med Stop forskelsbehandlingen.nu ønsker kommunerne og Region Hovedstaden at sænke udligningen til resten af landet, så familiens økonomi ikke afhænger af, hvor i landet de vælger at bo.

For yderlige oplysninger kontakt sekretariatet for Stop forskelsbehandlingen.nu på stopforskellen@albertslund.dk

KILDER

Kilder: Transport-, Bygnings- og Boligministeriet. Region Hovedstaden, april 2018. Betegnelsen 'hovedstadsområdet' dækker over de kommuner, som er en del af Region Hovedstaden.

UDLIGNING OG UDGIFTSBEHOV

Formålet med den nuværende lovgivning om udligning er at mindske forskellene i kommunernes indtægtsgrundlag sammenholdt med kommunernes udgiftsbehov. I debatten om udligningssystemet har det ofte været sagt, at de 34 kommuner i hovedstadsområdet har bedre muligheder for at levere et højt serviceniveau. Det er dog langt fra rigtigt.



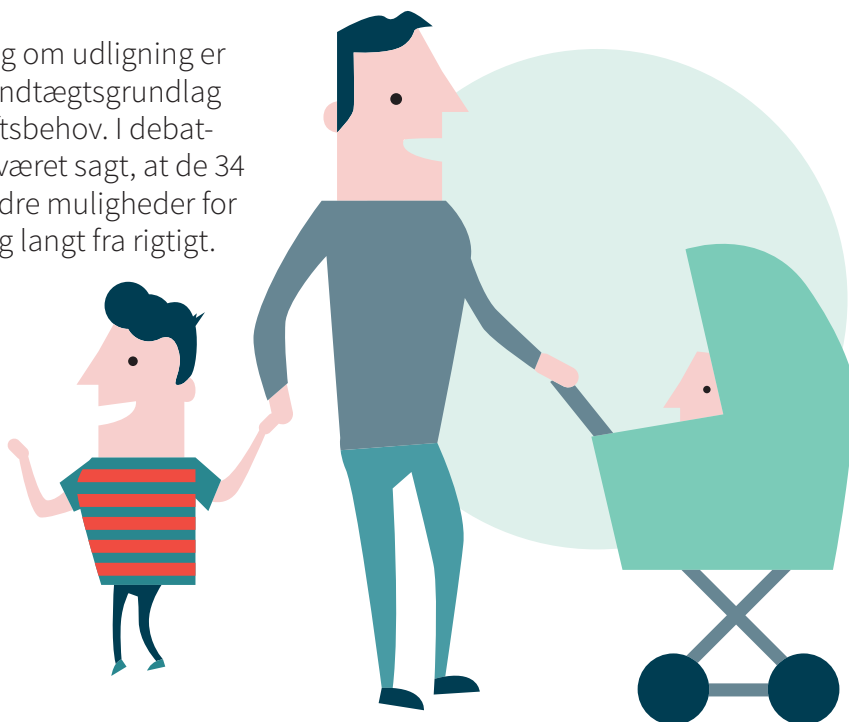
FÆRRE HÆNDER

I 2018 var der i hovedstadsområdet 65 kommunalt ansatte pr. 1000 borgere, mens tallet for resten af landet var 70.



UDGIFTER TIL SERVICE

Indenrigsministeriet har indtil 2018 beregnet kommunernes serviceniveau. Et tal på 100 er udtryk for et landsgennemsnit. Kommunerne i hovedstadsområdet havde i 2018 et serviceniveau på 99,1. Tallet for resten af landet viser et serviceniveau over landsgennemsnittet på 100,4. Således viser tallene, at serviceniveauet for kommunerne i hovedstadsområdet ikke er bedre end i resten af landet.



SERVICENIVEAUET I HOVEDSTADSOMRÅDET LIGGER I DAG UNDER LANDSGENNEMSNITTET

Serviceniveauet i
hovedstadsområdet i 2018

99,1

Lands-
gennemsnit

100

Serviceniveauet i resten
af landet i 2018

100,4

Serviceniveauet angiver forholdet mellem kommunens faktisk udgifter og de udgifter, der kan forklares ud fra kommunens udgiftsbehov, som følger af kommunens aldersmæssige og socioøkonomiske sammensætning.

STOP FORSKELSBEHANDLINGEN.NU

Med Stop forskelsbehandlingen.nu ønsker kommunerne og Region Hovedstaden at sænke udligningen til resten af landet, så familiens økonomi ikke afhænger af, hvor i landet de vælger at bo.

For yderlige oplysninger kontakt sekretariatet for Stop forskelsbehandlingen.nu på stopforskellen@albertslund.dk

KILDER

Økonomi- og Indenrigsministeriets kommunale nøgletal og KRL. Betegnelsen hovedstadsområdet dækker over de kommuner, som er en del af hovedstadsudligningen.