

RIGSPOLITIET

POLITI

Præsentation af nye værktøjer

17. januar 2020





POLINTEL

Program

- Introduktion til POLINTEL og Intelligence-Led Policing
- Demonstration af analyseværktøj
 - *Indblik i sager om indbrud og hvidvask*
- Politiets behandling af personoplysninger

Præsentation for Retsudvalget

Hvad betyder et mere analyse- og videndrevet politi?

RIGSPOLITIET



Fra reaktivt til proaktivt politiarbejde

Traditionelt politiarbejde kan karakteriseres som reaktivt og med fokus på hurtig respons på kriminalitet, der allerede er begået. Ved målrettet at skifte fokus til mere proaktivt politiarbejde vil politiet kunne drage bedre nytte af eksisterende viden fra såvel egen efterforskning som eksterne kilder.



Fra enkeltsager til videndrevet beslutningsproces

Overgangen fra den klassiske enkeltsagsorienterede tilgang til en øget brug af kriminalitetsanalyser bidrager til en videnbaseret beslutningsproces, der muliggør reduktion af kriminalitet, forebyggelse og egentlig forhindring af kriminalitet før den reelt forekommer.

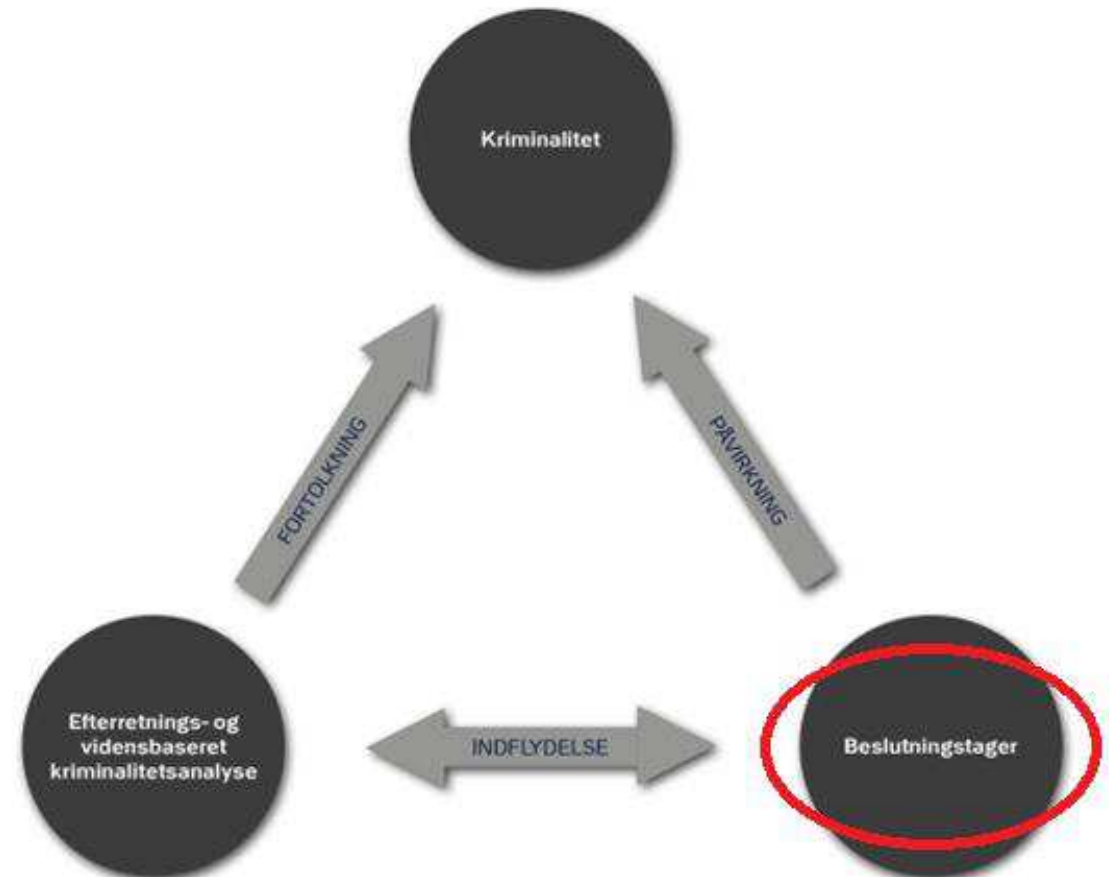


Bedre udnyttelse af (big) data og teknologi

Der sker en enorm stigning i mængden og kompleksiteten af data. Dette udfordrer politiets efterforskning. Evnen til aktivt anvende tilgængelige data er en forudsætning for, at politiet kan arbejde analyse- og videnbaseret. Det stiller store krav til politiets samlede analysekapacitet og teknologi.

HVAD ER INTELLIGENCE-LED POLICING?

- En **proces**, hvor systematisk indsamling, analyse og formidling af data, information og viden til efterretning er styrende for den politimæssige handling
- En overordnet **proaktiv strategi**, hvor analyser af kriminalitetsudviklingen ideelt set ligger til grund for de politimæssige prioriteringer og ressourcer
- En samlebetegnelse for videns-, efterretnings- og analysebaseret politiarbejde, der handler om at **træffe (be)slutninger** på et kvalificeret vidensgrundlag.
- Derfor handler ILP om ledelse og prioritering.



Intelligence-Led Policing



POL-INTEL tacklar komplexiteten i politiets data

RIGSPOLITIET

Med POL-INTEL får politiet mulighed for at overskue de store mængder data, som tidligere fandtes i en silostruktur i politiets eksisterende it-systemer.



OPERATIVE APPS – MOBILITET, EFFEKTIVITET, KVALITET



Bødeapp

- Antal brugere 7.500
- Gns. 250 bøder pr. dag.
- Potentiale ca. 140.000 bøder årligt. (realiseret i 2019 ca. 50.000 bøder)
- Reproduktion i sagsbehandlingstiden: fra gns. 6 uger til 24 timer.



Søgeapp

- Antal brugere 9.300
- Gns. 12.300 søgninger pr. dag.
- Over 7.750.000 søgninger frem til nu
- Søger simultant i 7 registre ved én søgning



Fotoapp

- Antal brugere 8.130
- Gns. 250 fotorapporter om dagen
- I alt ca. 90.000 fotorapporter
- I alt ca. 570.000 fotos

POL-INTEL FINDER

En tværgående **søgefunktion**, hvor der kan søges på tværs af data i en række it-systemer og skabes et overblik over opmærksomhedspunkter ved en person, en adresse, et køretøj el. lign.

POL-INTEL ANALYSE

En **analyseplatform**, hvor man kan analysere informationer og visualisere resultaterne på blandt andet kort, tidslinjer og netværksdiagrammer til brug for operative beslutninger og prioriteringer.



PRÆSENTATION AF CASES



TILSYN MED POLITIETS BEHANDLING AF PERSONOPLYSNINGER

CENTER FOR DATABESKYTTELSE



- Oprettet i maj 2016
- Består af 17 medarbejdere, navnlig jurister



- Databeskyttelsesrådgiver (DPO) for dansk politi
- Varetager uddannelsesinitiativer i hele politiet
- Vurdering af nye initiativer, f.eks. udvidelse af ANPG-systemet og adgang til flypassageroplysninger (PNR)
- Tilsyn med brugen af politiets registre mv.
- Europol-aftalen, INTERPOL-samarbejde mv.



Fremsat den 29. marts 2017 af justitsministeren (Søren Pape Poulsen)

Forslag

til

Lov om ændring af lov om politiets virksomhed og toldloven (Politiets anvendelse af databaserede analyseredskaber og adgang til oplysninger om flypassagerer)

§ 1

I lov om politiets virksomhed, jf. lovbekendtgørelse nr. 956 af 20. august 2015, som ændret ved lov nr. 1722 af 27. december 2016, foretages følgende ændring:

1. Efter § 2 indsættes i *kapitel 2*:

»§ 2 a. Politiet foretager tværgående informationsanalyser på grundlag af de oplysninger, politiet behandler, når det er nødvendigt af hensyn til udførelsen af politiets opgaver, jf. § 2.

Stk. 2 Politiet kan indsamle og behandle oplysninger fra offentligt tilgængelige kilder, når det er nødvendigt af hensyn til udførelsen af politiets opgaver, jf. § 2.

Stk. 3 Justitsministeren fastsætter nærmere regler for politiets behandling af oplysninger, herunder den, der finder sted i medfør af stk. 1 og stk. 2. Justitsministeren fastsætter herunder regler om, til hvilke formål oplysninger kan behandles, og hvornår sletning af oplysninger skal finde sted, samt om de tekniske og organisatoriske foranstaltninger, der skal iagttages ved behandlingen.«

§ 2

I toldloven, jf. lovbekendtgørelse nr. 1223 af 20. september 2016, som ændret ved § 2 i lov nr. 1881 af 29. december 2015, foretages følgende ændring:

1. I § 17 indsættes som *stk. 7 og 8*:

»*Stk. 7* Virksomheder, der driver trafik med luftfartøjer, har endvidere pligt til at give oplysninger om passagerer og besætning på luftfartøjer, som virksomhederne er i besiddelse af, til told- og skatteforvaltningen til brug for politiets opgaver i medfør af udlændingelovens § 38.

Stk. 8 Skatteministeren fastsætter efter forhandling med justitsministeren nærmere regler om oplysningsforpligtelsen efter stk. 7, herunder hvordan oplysningerne stilles til rådighed for told- og skatteforvaltningen, og med hvilke intervaller oplysningerne skal meddeles. Der kan endvidere fastsættes regler om told- og skatteforvaltningens behandling af de oplysninger, der modtages.«

§ 3

Justitsministeren fastsætter tidspunktet for lovens ikrafttræden. Ministeren kan herunder fastsætte, at forskellige dele af loven træder i kraft på forskellige tidspunkter.

§ 4

Loven gælder ikke for Færøerne og Grønland, men lovens § 1 kan ved kongelig anordning helt eller delvist sættes i kraft for Færøerne og Grønland med de ændringer, som de færøske og grønlandske forhold tilsiger.

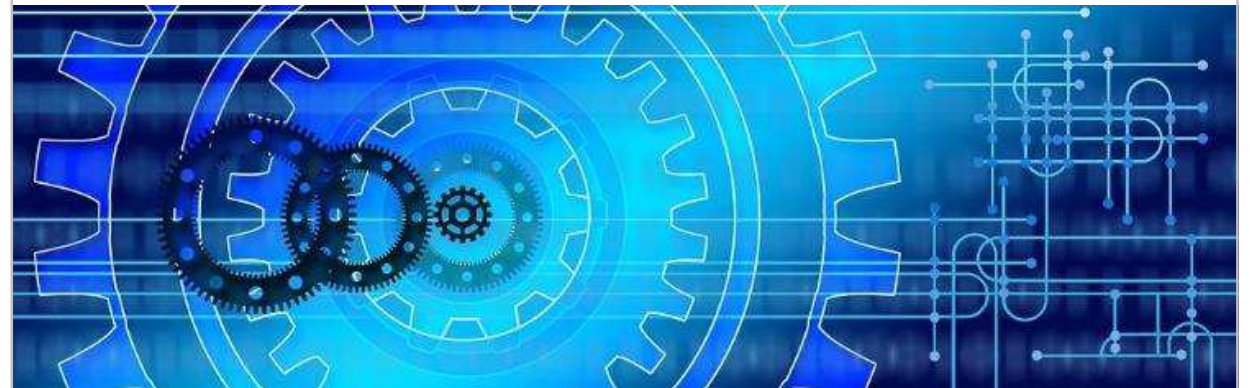
FRA ÆLDRE IT-SYSTEMER TIL PRIVACY BY DESIGN

MED POL-INTEL TAGER POLITIET

et kvantespring fra databeskyttelse i politiets ældre it-systemer ...



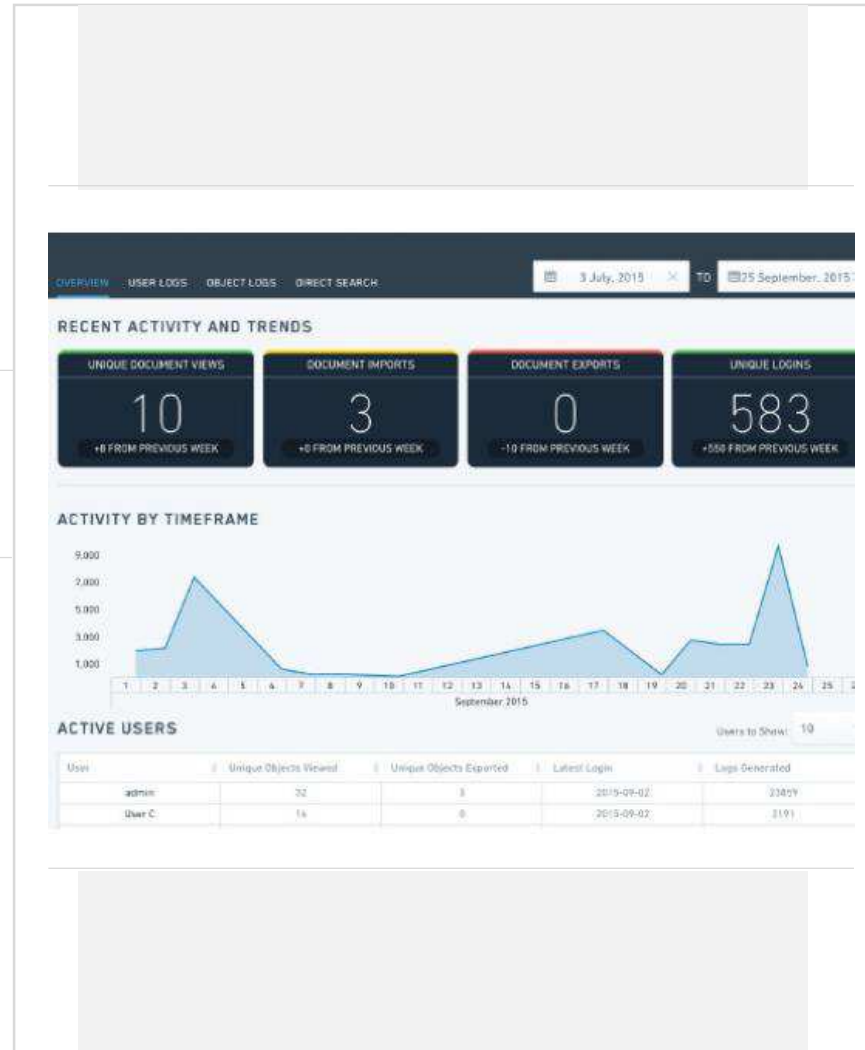
DATA PROTECTION BY DESIGN



... til en moderne platform, hvor data- og privatlivsbeskyttelse allerede er bygget ind i den tekniske løsning.

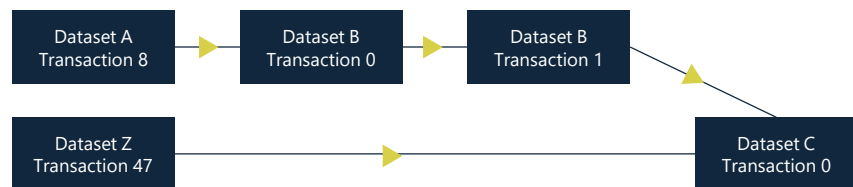
FOKUS PÅ DATABESKYTTELSE

- 01 Systemet sikrer stringent håndtering af adgange og rettigheder
- 02 Brugeradgang kan begrænses til data, som er direkte relevante og nødvendige for den givne sag og sagstype
- 03 Man kan samarbejde med andre brugere på tværs af datasæt, men samtidig kun se den information, man har rettigheder til og behov for at tilgå i den konkrete sammenhæng.



Audit log dashboard gør det nemt og effektivt at monitere anvendelsen af systemet og håndteringen af data.

POL-INTEL SIKRER DATA PÅ EN RÆKKE PARAMETRE



DATA	SOURCE	BOB'S PERMISSIONS
NAME : JOHN AGE : 40	.XLS SPREADSHEET	OWNER ACCESS



Datakvalitet og historik

Mulighed for at følge historikken på data, hvilken kilde det kommer fra og dermed også hvilken validitet, det bør tillægges fx i en konkret efterforskning.

Differentieret adgang

Forskellige roller og sagstyper berettiger forskellige adgange, hvilket styres med en fingranuleret model for rettighedsstyring helt ned på det enkelte objekt eller datafelt, hvis påkrævet.

Pseudonymisering og anonymisering

Mulighed for at pseudonymisere og anonymisere data og større datasæt og derved begrænse, hvad brugeren ser, og minimere risikoen for brud på datasikkerheden.

Opbevaring og sletning

Systemet understøtter effektivt, at data kun opbevares så længe, som lovgivningen foreskriver.

Regelsæt for opbevaring og sletning af data implementeres i løsningen.

Audit log

Al brugeraktivitet logges, og som audit-funktion har Center for Databeskyttelse via dashboards mulighed for at følge behandlingen af data og identificere usædvanlig brugeradfærd mv.

