



Miljø- og
Fødevareministeriet

Teknisk gennemgang af landbrugets økonomi

27. marts 2020

Kontorchef Morten Ejrnæs

Økonomiske nøgletal for landbruget

Økonomiske nøgletal for jordbruget

Antal heltidsbedrifter	9.600 bedrifter
Antal beskæftigede	61.000 personer
Dyrket areal	2.600.000 ha.
Heraf økologisk areal	280.000
Andel af Danmarks samlede areal	61 pct
Jordbrugets produktionsværdi, gns. 2009-2018	77 mia. kr.
Jordbrugets bruttoværditilvækst i basispriser, gns. 2009-2018	25 mia. kr.
Andel af Danmarks samlede bruttoværditilvækst (BVT)	1,5 pct.
Jordbrugets indtjening inden aflønning af brugerfamilien, gns. 2009-2018	3,7 mia. kr.
Jordbrugets indtjening efter aflønning af brugerfamilien, gns. 2009-2018	-4,4 mia. kr.

Kilde: Danmarks Statistik (JORD2, NABP69, AREALDK1, OEKO1) samt IFRO, Landbrugets Økonomi, flere årgange



Indtjeningsmæssige begreber på sektorniveau

Værdiskabelsen for en sektor kan opgøres som bruttoværditilvækst (BVT).

Bruttoværditilvæksten er en indikator for den værdiskabelse, der finder sted og er groft sagt produktionsværdien fratrukket forbrug (input) i produktionen.

Der kan ses mindre forskelle i fx produktionsværdi og BVT i de forskellige opgørelser, hvilket er naturligt, når der er tale om statistik.

Indtjeningsmæssige begreber på sektorniveau – eksempel fra IFRO, Landbrugets Økonomi, flere årgange

Tabel 1: Nøgletal for jordbrugssektoren, mia. kr.

	2010	2011	2012	2013	2014	2015	2016	2017	2018	2019*
Produktionsværdi	67,8	77,7	86,1	83,6	82,4	75,4	75,3	83,4	75,7	87,1
<i>Heraf vegetabilsk produktion</i>	22,4	26,7	29,8	28,6	27,0	26,9	24,9	27,7	24,4	31,5
<i>Heraf animalsk produktion</i>	41,7	47,4	52,6	50,6	50,6	42,8	44,8	50,4	46,0	50,3
Forbrug i produktionen	47,1	52,5	54,5	55,6	53,1	54,0	53,4	54,4	54,9	55,7
Bruttoværditilvækst i producentpriser	20,7	25,2	31,6	28,0	29,2	21,4	22,0	29,0	20,8	31,4
Produktionsafhængige driftstilskud	0,7	0,9	0,5	0,1	0,1	0,4	0,2	0,2	0,2	0,2
Produktionsafhængige skatter og afgifter	0,1	0,1	0,0	0,0	0,2	0,2	0,0	0,0	0,0	0,0
Bruttoværditilvækst i basispriser	21,4	26,0	32,1	28,1	29,1	21,6	22,2	29,1	21,0	31,5
Generelle driftstilskud	6,9	6,8	7,1	7,4	7,2	7,0	6,8	6,4	7,5	7,5
Generelle skatter og afgifter	1,2	0,8	0,8	0,9	1,0	1,0	1,0	1,0	1,1	1,1
Bruttofaktorindkomst	27,1	32,0	38,4	34,6	35,3	27,7	28,0	34,5	27,4	37,9
Afskrivninger	8,2	8,2	8,2	8,3	8,7	8,6	8,5	8,1	8,1	8,2
Lønnet arbejdskraft	6,3	6,2	6,3	6,7	7,1	7,8	7,8	8,2	8,4	8,6
Nettorestindkomst	12,6	17,6	23,9	19,6	19,6	11,2	11,7	18,1	10,9	21,2
Forpagtningsafgift	3,2	3,1	3,4	3,4	3,5	3,6	3,6	3,8	3,9	3,9
Ordinære renteudgifter, netto	8,4	8,8	8,3	6,9	7,0	6,2	6,0	5,6	5,0	4,5
Realiseret nettotab fra finansielle instrumenter	3,8	1,5	0,8	0,7	0,6	0,8	0,4	0,4	0,4	0,0
Indkomst efter finansielle poster	-2,8	4,2	11,4	8,5	8,4	0,6	1,7	8,3	1,7	12,8
Arbejdsvederlag til brugerfamilien	8,5	8,1	8,1	8,0	8,1	7,9	8,0	7,9	7,6	7,5
Beregnet indkomst efter ejer aflønning	-11,3	-3,9	3,2	0,5	0,4	-7,3	-6,3	0,4	-5,9	5,3



Landbruget og tilhørende brancher

Landbrug, gartneri og fiskeri (*primærerhvervet*) er i direkte sammenhæng med andre brancher fx mejerier og slagterier. Landbruget og de nærtstående forarbejdningsindustrier kaldes også *fødevarekomplekset*.

Derudover har landbruget også sammenhæng med andre erhverv som fx agroindustrien. Landbruget, forarbejdningsindustri og andre tilstødende brancher kaldes også *fødevareklyngen*.

Hvor fx mejerier og slagterier er direkte afhængige af dansk landbrug, kan andre aktiviteter i fødevareklyngen alternativt anvende input fra eller salg til andre landes landbrug.

Tabellen afspejler tal fra 2014 på baggrund af en udredning fra IFRO fra 2018.

Nøgletal for primærerhverv, fødevarekomplekset og fødevareklyngen, 2014, mia. kr., løbende priser

	Primære erhverv	Fødevare- komplekset	Fødevare- klyngen
Produktionsværdi	80	221	248
Bruttoværditilvækst (BVT)	25	53	64
Eksport (danskproducerede varer excl. reeksport)	20	98	113
Eksport i alt, incl. reeksport	-	-	150

Kilde: Institut for Fødevare- og Ressourceøkonomi, 'Fødevareklyngens bidrag til den danske økonomi', IFRO Udredning 2018/18 samt Miljø- og Fødevareministeriet på baggrund af Danmarks Statistik

Beskæftigelsen i fødevarekomplekset (landbrug og fødevareindustri)

Beskæftigelsen er angivet i antallet af beskæftigede og ikke fuldtidsbeskæftigede. Se fx MOF alm del 380 for uddybelse.

Beskæftigede i Fødevarekomplekset*, 2007-2016, 1.000 personer										
	2007	2008	2009	2010	2011	2012	2013	2014	2015	2016
Landbrug og gartneri	65	66	64	63	62	61	61	62	64	63
Fiskeri	3	3	3	3	3	3	2	2	2	2
Primærerhverv, i alt	68	69	67	65	64	64	63	65	66	65
Slagterier	16	16	15	15	14	14	14	13	12	12
Fiskeindustri	3	3	3	3	3	3	3	3	3	3
Mejerier	8	8	8	8	7	7	6	7	7	6
Bagerier, brødfabrikker mv.	17	17	16	15	14	14	14	14	13	14
Anden fødevareindustri	13	13	11	11	9	9	9	9	9	9
Drikkevarerindustri	5	5	4	4	4	3	3	3	3	3
Fødevareindustri, i alt	62	62	58	54	52	51	49	49	48	47
Fødevarekomplekset, i alt	130	131	125	120	117	114	112	113	114	112
Fødevarekomplekset, pct. af Danmarks beskæftigede	4,5%	4,4%	4,4%	4,3%	4,2%	4,1%	4,1%	4,1%	4,0%	3,9%

*Beskæftigelsen er opgjort som antal beskæftigede og ikke som fuldtidsbeskæftigede.

Kilde: Danmarks Statistik, NABB117



Landbrugets skatter og subsidier

En samlet opgørelse over landbrugets skatter er vanskelig, da der er mange kilder til opgørelserne, og det afhænger af definitioner og muligheder for tildeling til branchekoder.

Landbruget bidrager direkte til statskassen via *generelle skatter og afgifter*, og *afgifter på forbrug i produktionen*. Hertil kommer beskatning af selskaber og personlige indkomstskatter for selvstændigt erhvervsdrivende.

Landbruget modtager subsidier i form af generelle subsidier med støtte fra EU's landbrugspolitik og nationale midler.

Landbrugets direkte skatter, afgifter og subsidier , 2018, mio. kr.	
Generelle afgifter, i alt	1.060
<i>Heraf ejendomsskatter</i>	950
<i>Heraf vægtafgifter</i>	110
Skatter og afgifter vedr. forbrug i produktionen, i alt	620
<i>Heraf afgifter på energi (CO2)</i>	190
<i>Heraf afgifter på bekæmpelsesmidler</i>	430
Direkte skatter og afgifter, i alt	1.680
Beskatning af selskaber inden for landbrug*	480
Beskatning af selvstændigt erhvervsdrivende inden for landbrug*	3.990
Beskatning af selskaber og selvstændige, i alt*	4.470
Generelle subsidier, i alt	7.490

Kilde: Danmarks Statistik (LBF3 og LBF11) samt besvarelse af ØLU am. del spm. 12 (2018-19 2. samling) på baggrund af Danmarks Statistik 'Skatter og afgifter - Oversigt 2019'.

Note: * tallene for beskatning af selskaber og selvstændige er fra 2017. For selvstændigt erhvervsdrivende omfatter opgørelsen samtlige skattepligtige, der har været fuldt skattepligtige hele året. I tabellen er den skattepligtige indkomst beregnet som den personlige indkomst plus kapitalindkomst minus ligningsmæssige fradrag. Kommuneskat indgår i summen for personskat.

Landbrugets eksternaliteter

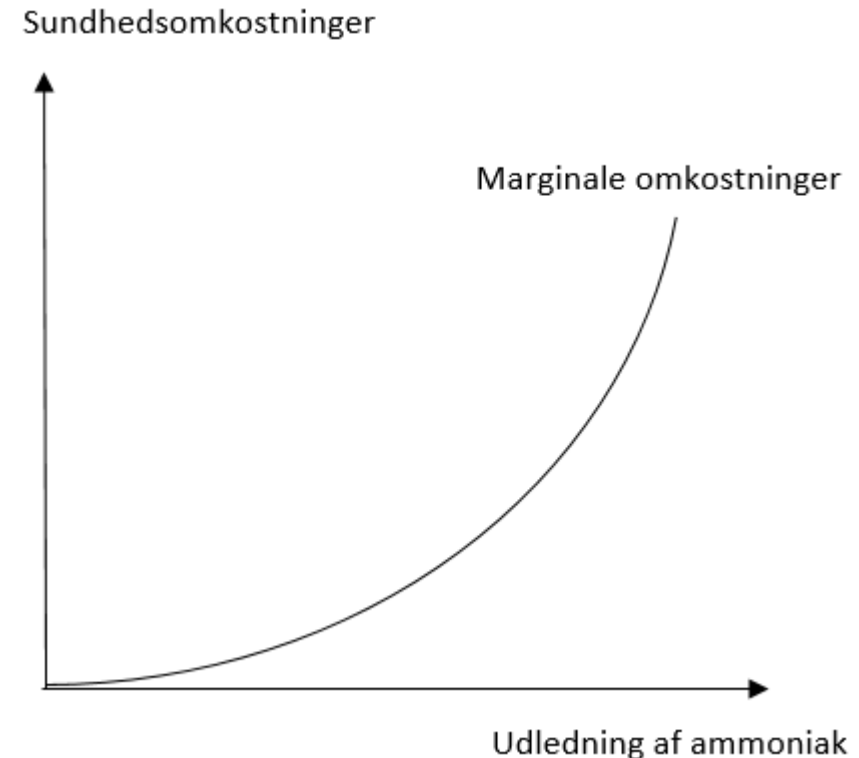
I MOF 382 oplistes de væsentligste eksternaliteter fra landbruget:

- Forringelse af vandmiljøet ved kvælstof- og fosfortab fra markerne
- Pesticidrelaterede skader på ikke-målorganismer
- Sundhedsøkonomiske omkostninger som følge af ammoniakudledning
- Tab af biodiversitet/natur, bl.a. som følge af ammoniakfordampning
- Klimaforandringer som følge af udledninger af drivhusgasser
- Forringelse af landskabelige værdier
- Gener fra lugt, støj, fluer mv.
- Antibiotikaresistens hos dyr og mennesker som følge af anvendelsen af antibiotika.

Det er ikke muligt at lave en vurdering af de samlede omkostninger fra eksternaliteterne, fordi:

- Ikke alle eksternaliteter er værdisat.
- Dem, der er værdisat, er værdisat ud fra marginalbetragtningen.

Eksempel på værdisætning af ammoniak – marginalomkostningen

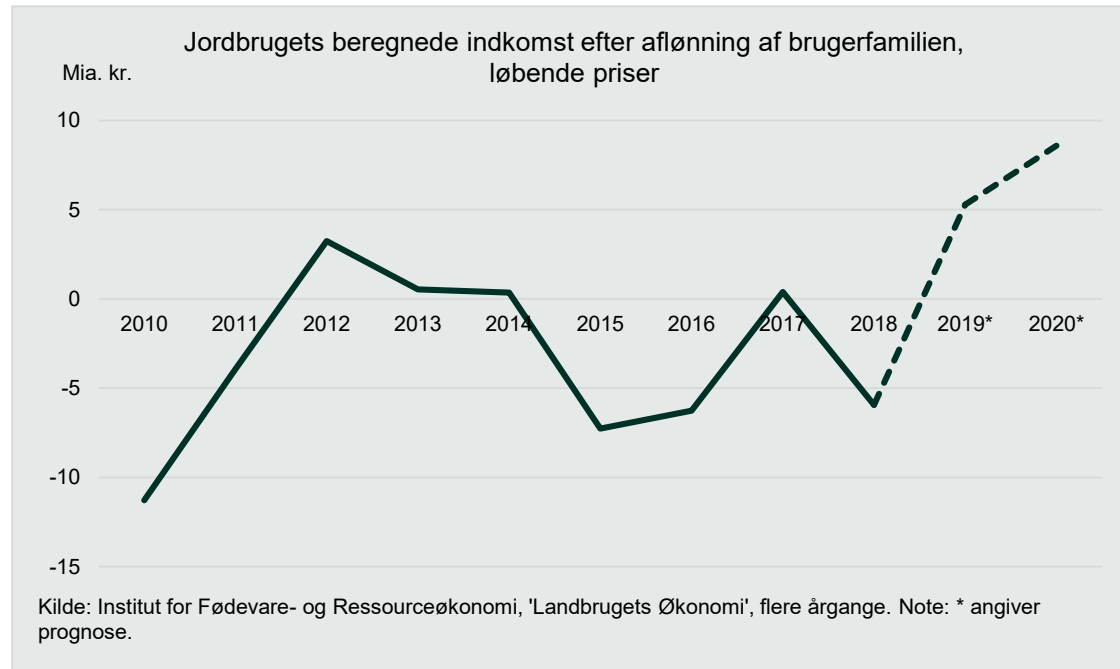
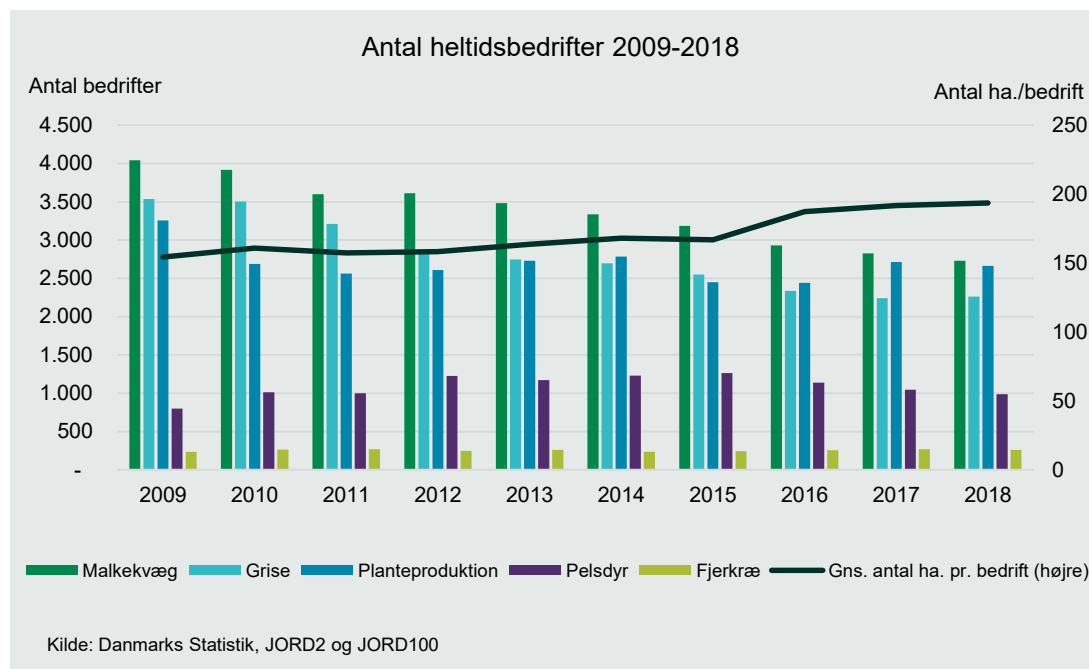


Hvor står vi lige nu?

Strukturudviklingen fortsætter, hvilket også øger kapitalbehovet for den enkelte landmand, da bedrifterne bliver større.

Indtjeningen varierer fra år til år. Sådan har det været i mange år.

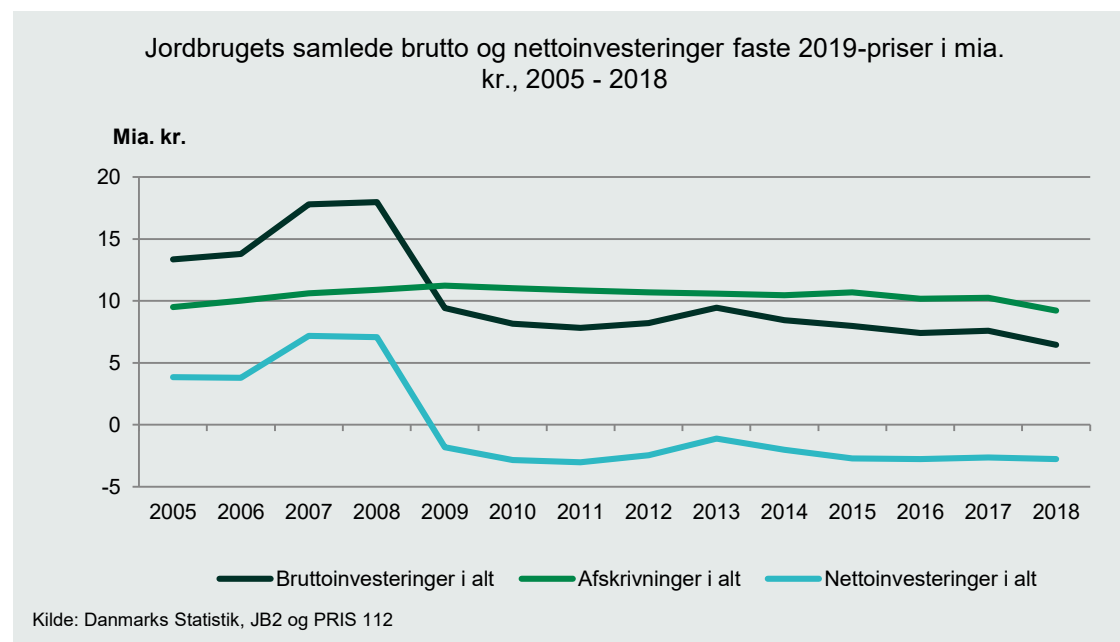
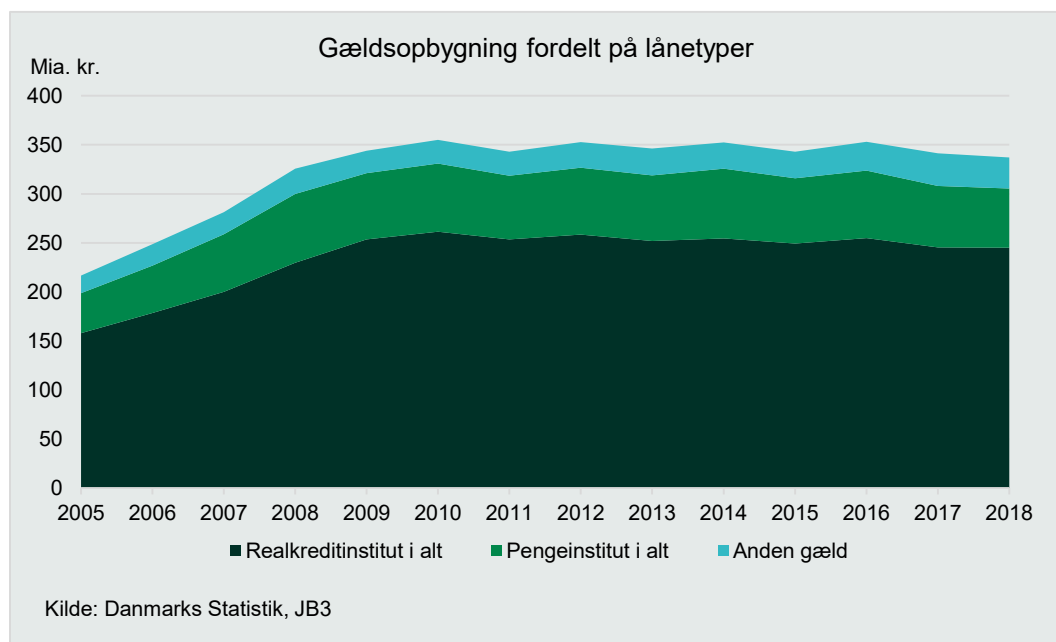
Prognose for resultaterne i 2019 og 2020 er lavet ved indgangen til 2020.



Hvor står vi lige nu?

Gælden har ikke ændret sig meget de seneste år. Et par år med god indtjening kan det ændre lidt på det, men selv en nedbringelse af gælden med 10 mia. ændrer ikke meget i det store billede.

Efter en række år med negative nettoinvesteringer er der samtidig behov for, at landbruget investerer for fremtidens produktivitet samt miljø- og klimaeffektivitet.



Jordpris og indtjening – to sider af samme sag

Jordprisen afspejler landmændenes betalingsvillighed ud fra den forventede indtjening.

Ændringer i (den forventede) indtjening påvirker derfor jordprisen – både positivt og negativt.

Det er specielt i forhold til andre brancher, at en afgørende produktionsfaktor (jorden) stiger og falder i pris afhængigt af indtjeningen.

Overførsler som fx landbrugsstøtte er indlejret (kapitaliseret) i jordprisen. En reduktion af støtten vil derfor betyde, at jordprisen tilpasses.

En ændring af støtten påvirker derfor nuværende landmænd (og banker) gennem ændrede jordpriser.

Det vil dog ikke betyde noget for indtjeningen for erhvervet på lang sigt, da lavere jordpriser fx også betyder lavere finansieringsomkostninger.

Udvikling i jordprisen

Jordprisen steg kraftigt i årene op mod finanskrisen. Her var der også et højt investeringsniveau i landbruget jf. tidligere figur.

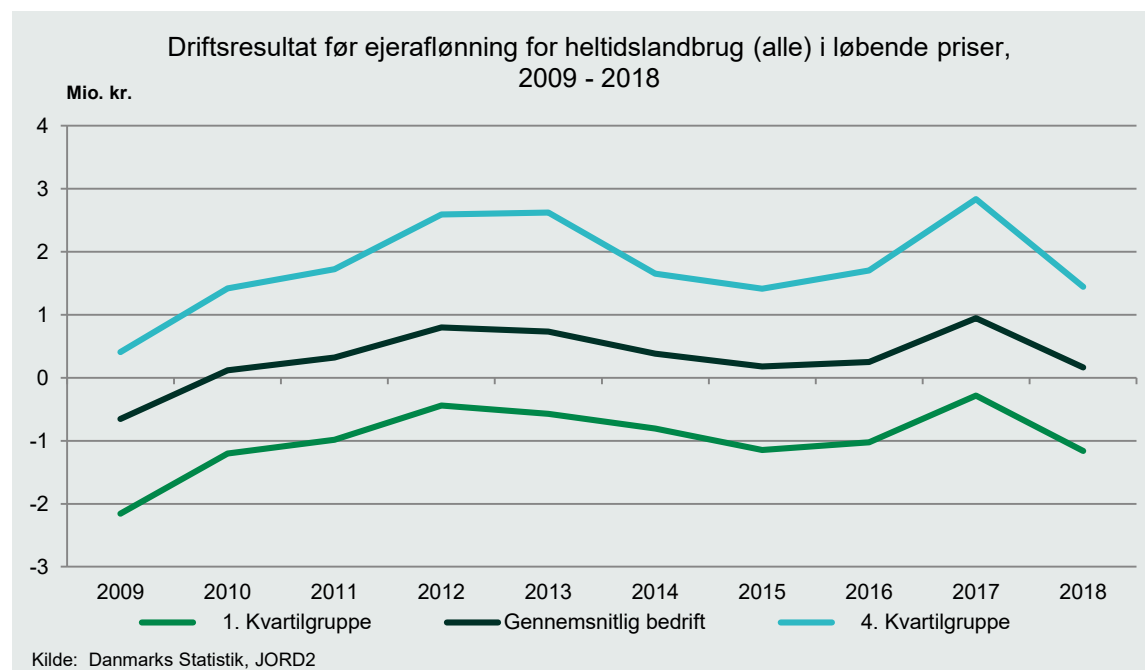
Efter finanskrisen faldt jordprisen igen og har i de seneste mange år været ca. 175.000 kr./ha. som landsgennemsnit.



Som i andre brancher er der virksomheder, der klarer sig godt og mindre godt

Der er stor spredning i indtjeningsevnen. Det er en del af den naturlige strukturudvikling i et konkurrencepræget erhverv, hvor kun de dygtigste overlever.

For landbrugets konkurrenceevne er det vigtigt, at strukturudviklingen ikke begrænses.



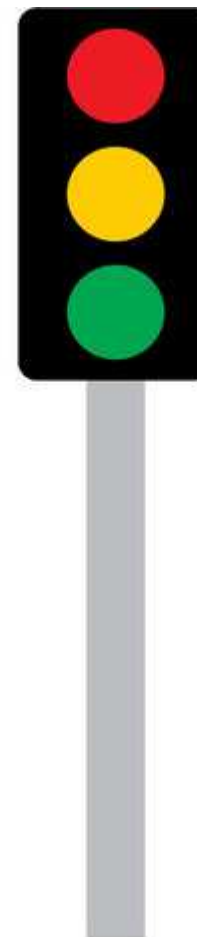
Analyse fra SEGES: heltidsbedrifternes økonomiske styrke 2018

SEGES har lavet en analyse af bedrifternes robusthed.

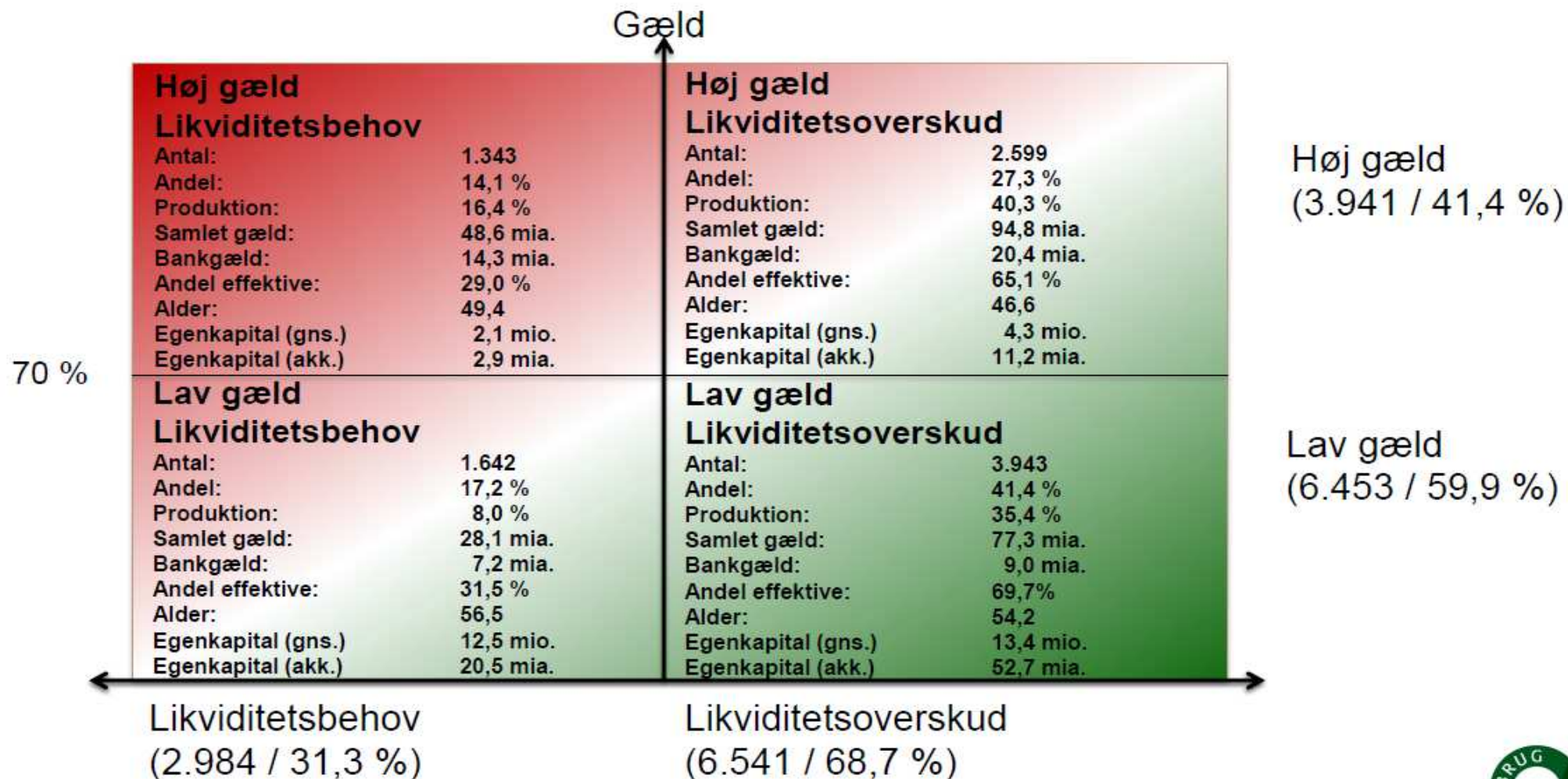
”Konjunkturneutral” situation, dvs. et år med gennemsnitlige priser og på basis af den nuværende landbrugsstøtte.

Placering ud fra gældsprocent og likviditetsoverskud/underskud.

Tidligere analyser viste, at ca. 20 pct. af heltidsbedrifterne har en uholdbar økonomi. Det er i nyeste analyse 14 pct.



Analyse fra SEGES: heltidsbedrifternes økonomiske styrke 2018



Hvordan påvirkes erhvervet, når vi stiller krav til landbruget?

Bedriftsniveau:

- Visse krav kan direkte påvirke produktionsomkostningerne. Det påvirker konkurrenceevnen.
- Hvis jord udtages, forsvinder en del af arealet. Påvirker produktionsstrukturen og evt. faste omkostninger.
- Krav til investeringer påvirker den langsigtede bedriftsstruktur, herunder staldteknologi og maskiner.
- Krav kan påvirke ejendommens værdi gennem påvirkning i jordpriser. Det har betydning for egenkapitalen, og dermed gældsprocent og finansieringsomkostninger

Sektorniveau:

- Krav kan påvirke driftsgrenene forskelligt og dermed have fordelingsmæssige konsekvenser mellem forskellige typer af landmænd.
- Erhvervets sammensætning kan også ændre sig gennem lækageeffekter, både nationalt (mellem driftsgrene) og internationalt.

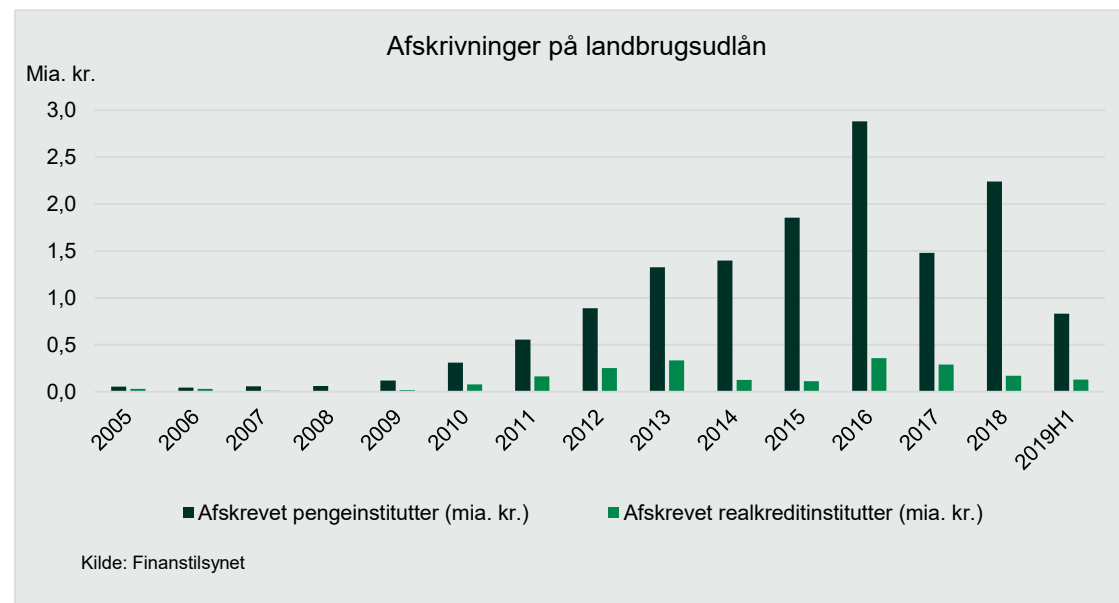
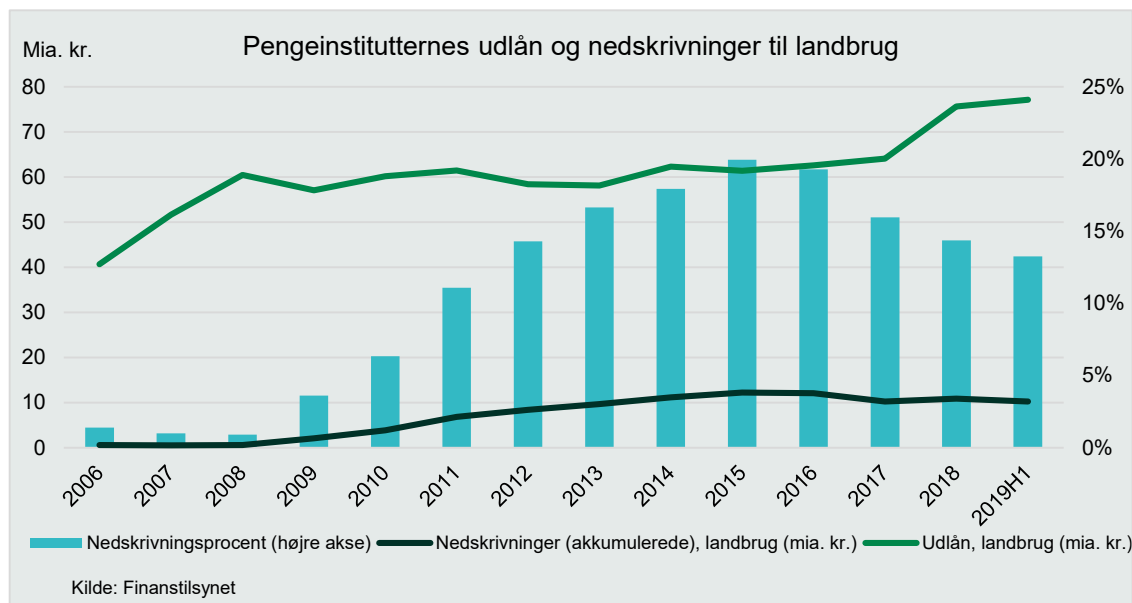
Pengeinstitutternes og realkreditinstitutternes udlån og afskrivninger

Pengeinstitutterne har nedskrevet en stor del af udlånene og højere end nogen anden branche. I 2015 var det 20 pct. af udlånene.

Indikation på, at man ikke forventer at få pengene tilbage.

Siden 2005 har bankerne samlet afskrevet (tabt) 14 mia. kr. på udlånene.

Nationalbanken har vurderet, at bankerne til vis del har holdt hånden under nødlidende bedrifter for at holde jordprisen oppe. Er bankerne rustet til at tage tabene nu?



De store linjer for landbrugspolitikken i de kommende år

Landbruget må forventes at blive stillet over for betydelige grønne krav i de kommende år:

- Klimahandlingsplan
- VP3
- Ammoniak

EU's budget og midler i CAP forventes at falde i 2022-27.

Tilpasningsstrategier:

- Effektivisering, teknologi, nye virkemidler (til bulk)
- Produktion til højere led i værdikæden + vertikal integration i fødevaresektor
- Økologi (tættere på markedsvilkår)

