

J. nr. 2019-15-161-00022

4. juli 2019

Bilag 1

Afrapportering af projekt 9 A i Veterinærforlig III, fakta om opgørelse af trædepudesvidninger hos danske slagtekyllinger

I 2018 blev der slagtet ca. 104 millioner slagtekyllinger i Danmark. Hertil kommer et antal kyllinger, der eksporteres til slagtning i udlandet, som i 2018 udgjorde ca. 19 millioner slagtekyllinger¹.

Slagtekyllinger opdrættes i huse, der hver især rummer flere tusinde dyr, typisk 20.000 – 40.000 eller flere. Når opdrætsperioden er afsluttet efter omkring 35- 42 dage sendes dyrene fra huset til slagtning. Kyllingerne fra ét hus betegnes som et hold. Der sendes årligt omkring 3.000 hold slagtekyllinger til slagtning i Danmark.

Fra hvert hold kyllinger, der indleveres til slagtning i Danmark, udtager veterinærkontrollen på slagteriet en stikprøve på 100 fødder til undersøgelse for forekomsten af sår ("svidninger"), og hvert hold får på baggrund af undersøgelsen tildelt points, en såkaldt trædepudescore. Konsekvenserne af den tildelte trædepudescore for holdet er:

- Højest 40 points: Embedsdyrlægen på slagteriet foretager sig ikke yderligere
- 41 – 80 points: Embedsdyrlægen på slagteriet henstiller til producenten, at denne skal rette op på utilstrækkelige forhold i besætningen
- 81 – 200 points eller 41 – 80 points for anden gang i træk: Embedsdyrlægen på slagteriet indberetter til Fødevarerstyrelsens veterinærmyndighed, at der er grundlag for at følge op på forholdene i besætningen med henblik på korrektion af mangelfulde forhold.

Kravet om tildeling af trædepudescore er et dansk lovkrav, der har været gældende siden 2002.

Resultaterne for trædepudeundersøgelserne af konventionelle og økologiske slagtekyllinger, der slagtes i Danmark, samles i oversigtsform i databaser, som er udviklet af erhvervet eller opgøres manuelt (økologiske slagtekyllinger). Der foreligger ikke tilsvarende data om trædepudescore for kyllinger, der eksporteres til slagtning i udlandet (Tyskland eller Nederlandene), idet der er tale om danske regler. Opgørelsen omfatter således konventionelle og økologiske danske slagtekyllinger, der er slagtet på danske slagterier.

Samlet trædepudescore for holdet	% fordeling af konventionelle slagtede hold i 2003 ²	% fordeling af konventionelle, slagtede hold fra i juni 2017 – juni 2018	% fordeling af konventionelle, slagtede hold fra 1. juni 2018 – 31. maj 2019	% fordeling af økologiske, slagtede hold 1. juni 2018 – 31. maj 2019 ³
Indtil 40 points	30	95	94	84
41 – 80 points	35	4	4	15
81 – 200 points	35	1	2	1

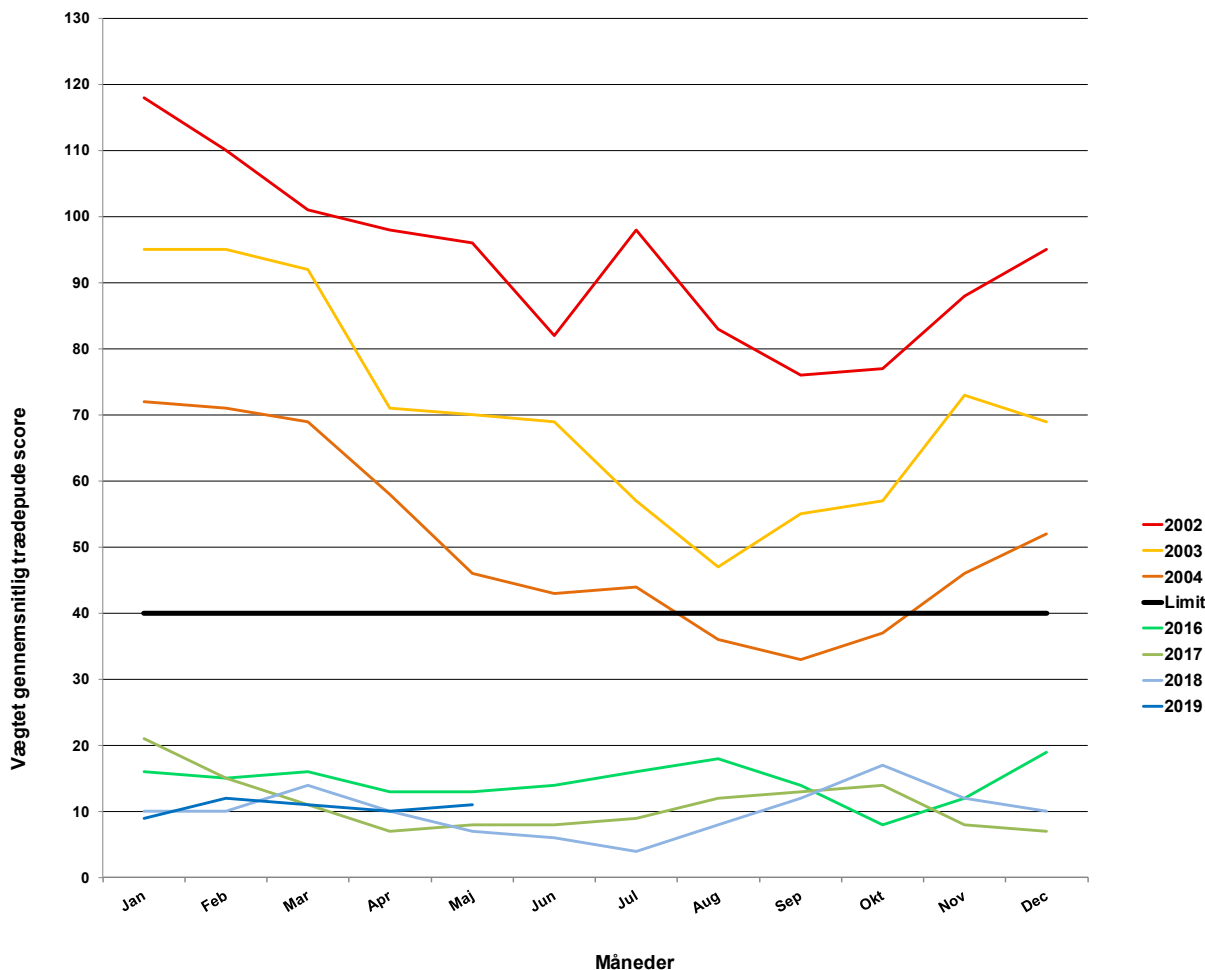
Tabel 1. Procentvis fordeling af trædepudesvidninger i 2003, samt i sidste og nuværende afrapportering til Veterinærforlig III.

¹ Kilde: Landbrug & Fødevarer, tabelbilag 2019, Erhvervsfjerkræsektionens årsmøde de 27. februar 2019. I 2018 er tallene for fjerde kvartal estimeret på baggrund af faktuelle tal for fjerde kvartal 2017 multipliceret med den procentvise ændring, der er sket i de første tre kvartaler af 2018 i forhold til de første tre kvartaler af 2017.

² I 2003 var den økologiske slagtekyllingeproduktion ikke kommet i gang i et nævneværdigt omfang, og der blev derfor kun registreret tal for konventionelle slagtekyllingebesætninger

³ Resultaterne for økologiske slagtekyllinger opgøres selvstændigt, idet de ikke indgår i branchens E-kontrol, hvor tallene for de konventionelle slagtekyllinger registreres.

Som det fremgår af tabellen og af grafen nedenfor, har der været et fald i forekomsten af trædepudesvidninger hos konventionelle slagtekyllinger fra den tid, hvor kontrollen blev indført (2002), og frem til i dag.



Figur 1.

Oversigt over udviklingen af trædepudesvidninger i konventionelle slagtekyllingebesætninger. Grafen viser den vægtede, gennemsnitlige score opgjort pr. måned over en årrække til og med juni 2018 for konventionelle slagtede og kontrollerede flokke i Danmark. Der er tale om de første tre år (2002-2004) efter, at kravet om kontrol af trædepuderne blev indført og de seneste 4 år, mens de mellemliggende år er udeladt for overskuelighedens skyld (Kilde: Landbrug & Fødevarer, E-kontrollen. Økologiske flokke indgår ikke i E-kontrollen og indgår derfor ikke i figur 1, som er baseret på E-kontrollen). "Limit" svarer til den grænse, op til hvilken der i henhold til lovgivningen ikke sanktioneres.