

Prospekt for et nyt Vikinge/skibs/museum

Vision / udfordring / proces og økonomi

Marts 2019



VIKINGESKIBS
MUSEET

De fem vikingeskibe skal sikres.

Vi vil skabe rammer for nye fortællinger, formidlings- og undervisningsaktiviteter.

Vi vil skabe en optimistisk kulturinstitution i verdensklasse.

Det første skridt er taget: Staten og Roskilde Kommune bidrager til projektet.

Vi håber, vores vision vil inspirere til samarbejde om udviklingen af et nyt Vikingskibsmuseum.

Prospekt for et nyt Vikingskibsmuseum

Indhold

2 Baggrund

4 Vision

20 Vikingskibshallen

26 Udfordringen

34 Proces og økonomi

De fem vikingeskibe er en del af verdens kulturarv, og Vikingskibsmuseet er internationalt kendt for samspillet mellem de originale skibe og det levende miljø, hvor man kan opleve fremragende bådebygningshåndværk, og deltage i aktiviteter og sejlads på fjorden.

Vikingskibene er truet af stigende vandstand og stormflod. Vikingskibshallen kan ikke yde den nødvendige beskyttelse, og bygningen har en vurderet restlevetid på 5-7 år.

Kulturministeren har affundet Vikingskibshallen. Det har skabt et frit udgangspunkt for at sikre skibene og opføre et nyt Vikingskibsmuseum.

Det nye museum skal videreføre stedets enestående værdier og muliggøre en udvidelse og fuldstændig fornyelse af museets fortællinger og formidlingsaktiviteter. Udgangspunktet skal være maritimt og udsynet globalt. Historien skal være relevant for alle museets gæster, også de mange, der kommer fra udlandet.

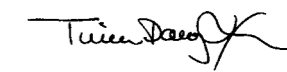
Der skal udvikles et sammenhængende univers og formidlingskoncept, bygget over tre grundfortællinger om vikinger, skibe og museets arbejde med kulturarven på havbunden. Vi vil opføre nye bygninger og forme et landskab, der binder museumsområdet sammen. Vi vil skabe bedre plads til de frivillige og det rige folkeliv, der forbinder museet med by og havn.

Et helt foreløbigt skøn indikerer en samlet anlægsomkostning på 550 mio. kroner eks. moms. Den første del af økonomien er på plads: Staten har afsat 150 mio. kroner på finansloven, og Roskilde Kommune har givet forhåndstilsagn om 25 mio. kroner. Der er afsat yderligere 10 mio. kroner på finansloven til indledende undersøgelser, og vi har sammen med Roskilde Kommune lagt en plan, som skal skabe grundlaget for en international arkitektkonkurrence.

Med dette prospekt ønsker vi at præsentere vores vision i håb om, at den vil inspirere til dialog og samarbejde om udviklingen af et nyt Vikingskibsmuseum.



Joy Mogensen
Borgmester og bestyrelsesformand



Tinna Damgård-Sørensen
Museumsdirektør

Baggrund for et nyt Vikingskibsmuseum

De fem vikingskibe, der i 1962 blev udgravet og optaget fra bunden af Roskilde Fjord, har skabt grundlaget for udviklingen af en verdenskendt kulturinstitution og turistattraktion: Vikingskibsmuseet i Roskilde. Skibene, der tilhører Nationalmuseet, er af enestående national betydning, og de repræsenterer en fælles nordisk kulturarv med betydning for hele verden.

Vikingskibsmuseet blev stiftet i 1963 som en selvejende institution med det formål at "udstille vikingskibene fra Roskilde Fjord og virke til fremme af udforskningen af dansk skibsbygnings historie og af interessen herfor". Ønsket om at bygge et museum til skibene blev realiseret i et samarbejde mellem private donatorer, stat og kommune: I 1969 kunne Vikingskibshallen åbne for offentligheden.

Museet voksede. Samarbejdet mellem Vikingskibsmuseet og Nationalmuseet skabte et livskraftigt fagmiljø i Roskilde, der bragte Danmark i front inden for marinarkæologi, skibsforskning og eksperimentalarkæologi. Der blev snart brug for mere plads. I 1997 kunne Vikingskibsmuseet indvie museumshavn og -ø med bådeværft og faciliteter til undervisning og publikumsaktiviteter. I 2000 blev museumskontorer og restaurant taget i brug.

Museet har fået sin egen samling. Nationalmuseet flyttede sine aktiviteter væk fra Roskilde i 2004. Samarbejdet fortsatte, men blev nu reguleret af formelle aftaler, der skabte klare rammer for arbejds- og ansvarsfordelingen mellem de to museer. Som led i processen besluttede kulturministeren i 2015 at tildele Vikingskibsmuseet det juridiske ansvar for marinarkæologien i farvandene øst for Storebælt. Museet kunne dermed begynde at opbygge en arkæologisk samling.

Vikingskibsmuseet i Roskilde er Danmarks museum for studiet af nordisk skibs- og bådebygningskultur, specielt i forhistorisk tid og middelalder (10.000 f.v.t. – 1500 e.v.t.).

Museet er en selvejende institution, og et statsanerkendt museum med marinarkæologisk ansvar for alle kulturhistoriske perioder på søterritoriet øst for Storebælt.

Museet har særligt fokus på vikingetid; skib, søfart og bådebygningskultur og tager vare på den immaterielle kulturarv, der er repræsenteret i den nordiske, klinkbyggede båd.

Vikingskibsmuseet er i dag en trestjernet Michelinattraktion, og museumsanlægget er et vigtigt samlingssted og et rekreativt område i Roskilde.

- **Selvejende institution**
- **Statsanerkendt museum**
- **Trestjernet Michelinattraktion**
- **170.000 betalende gæster om året**
- **75 % af gæsterne kommer fra udlandet**
- **16.000 deltager i sejlads på fjorden hvert år**
- **1000 frivillige i bådelaug og Venneforening**
- **63 % egenfinansiering**
- **156 ansatte og 67 årsværk**
- **500.000 bruger museumsanlægget hvert år**



Vikingskibsmuseet i Roskilde
– en del af vores fælles identitet
og historiske arv.



Det nye **Vikingskibsmuseum** skal videreføre stedets enestående værdier og muliggøre en udvidelse og **fornyelse af museets fortællinger og formidlingsformer**. Historien skal være relevant for alle, også for de mange gæster fra udlandet.

Vision





Et involverende museum
i direkte samspil med publikum.



Nyt Vikingskibsmuseum

- ▶ **Vi vil sikre de fem vikingskibe** ved at opføre en klimasikret og tidssvarende udstillingsbygning, der viderefører de arkitektoniske og formidlingsmæssige idéer, som ligger til grund for udstillingen og oplevelsen af skibene i det store indre rum.
- ▶ **Vi vil skabe plads til nye udstillinger**, formidlings- og undervisningsaktiviteter, og tydeliggøre sammenhængen i museumsanlægget. Vi vil udvikle et univers og formidlingskoncept, der understøtter museets fortællinger og afspejler museets forankring i det maritime.
- ▶ **Vi vil udvikle tre hovedfortællinger** i formidlingen omkring skibene:
 - Vikinger:** Historien om vikingernes verden og verden i vikingetiden fortalt med et maritimt udgangspunkt.
 - Skibe:** Udviklingen af det klinkbyggede skib fra de tidligste bådfund til de højtudviklede vikingskibe – til de traditionelle småbåde i museets bådsamling.
 - Museet:** Aktuelle fortællinger om museets undersøgelser af kulturarven på havbunden og de fund, der fremdrages som nye kilder til historien.

De tre fortællinger afspejler museets arbejdsområde, men kan ikke udfoldes inden for museets eksisterende rammer. Det nye Vikingskibsmuseum vil således få nyt indhold med større dybde og bredde.

- ▶ **Vi vil udvikle museets unikke profil**, der kommer til udtryk i samspillet mellem de originale skibe og det levende miljø omkring bådeværft og havn, i inddragende formidlingsaktiviteter og i personlige møder mellem gæsten og museets ansatte. Vi vil forankre udviklingen i museets og stedets eksisterende kvaliteter, værdier og historie. Vi vil holde fast i de bedste idéer – og i dét, der adskiller museet fra andre institutioner, som arbejder med skibe og vikingetid.

- ▶ **Vi vil inddrage et blik udefra:** Vikingerne og deres skibe er kendte i hele verden. Det fordrer et internationalt blik på udviklingen af det nye Vikingskibsmuseum. Derfor vil vi tilrettelægge det faglige indhold i samarbejde med internationale forskere.
- ▶ **Vi vil forme museets profil og formidlingsunivers** i samarbejde med udstillings- og interaktionsdesignere, formidlingseksperter og museets brugere.
- ▶ **Vi vil afholde en international arkitektkonkurrence**, der skal udvikle en vision for det samlede museumsanlæg, og som gennem opførelsen af et – eller flere – fremragende bygningsværk og en bearbejdning af landskabet udtrykker museets profil og formidlingsunivers, sikrer skibene og museets fremtidige udviklingsmuligheder.
- ▶ **Vi vil undersøge, hvordan vor tids optimistiske, inddragende kulturinstitution udtrykkes i en vision for arkitektur og landskab.**



En optimistisk kulturinstitution i verdensklasse

- ▶ **Vi vil svare på tidens udfordringer** og bekymringer ved at udvikle en optimistisk kulturinstitution i verdensklasse. Vi vil formidle kulturarven på en måde, der giver det enkelte menneske en følelse af identitet og samhørighed med fællesskabet. Vi vil fremme den fælles samtale gennem konkrete oplevelser, der giver folk noget at tale sammen om. Vi vil sætte høje kvalitative standarder gennem formidling af ypperligt håndværk og komplekse tankeprocesser. Vi vil understøtte handlekraft ved at pege på menneskets store potentiale, kreativitet og evne til at samarbejde. Vi vil skabe håb og tillid til fremtiden.
- ▶ **Vi vil skabe et moderne museum.** En nutidig ramme om historien. Et rart sted at være. Vi vil imødekomme den moderne gæst, der kommer for at opleve, lære og slappe af med familie og venner. Ved at være dem, vi er: Moderne mennesker i arbejdstøj, sikkerhedssko og redningsvest, der brænder efter at dele vores viden og kunnen med vores medmennesker. Vi vil ikke føre gæsterne tilbage i tiden ved at klæde os ud og arbejde i historiske tableauer. Vi vil gøre historien levende ved at føre den op i nutiden.
- ▶ **Vi vil skabe fortællinger med relevans** for alle museets gæster, også for det store flertal, der kommer fra udlandet. Derfor skal blikket løftes fra vikingernes verden til verden i vikingetiden via fortællingen om de internationale, maritime netværk, der også dengang bandt verden sammen. Det vil tilføre fortællingerne endnu et moderne perspektiv, og give museets internationale besøgende mulighed for at forbinde deres egen historie med vikingernes verden.
- ▶ **Vi vil vise sammenhængen** mellem skibene, søfarten og de samfundsmæssige ændringer, der i løbet af vikingetiden lagde grunden til de nordiske riger, vi kender i dag: Politisk centralisering og rigssamling. Trosskifte og etablering af kirken. Introduktionen af urbane livsformer og

nye økonomier. Udvikling af internationale handelsforbindelser. Ekspansion, bosætning og konsolidering af herskerdynastier i nye lande. Indvandring, udvandring, integration, pirateri, politiske alliancer. Emner, der stadig er aktuelle, og som giver nutidens udfordringer et relevant perspektiv.

- ▶ **Vi vil vise historie og tradition som levende processer**, der skaber sammenhænge i tid og rum, og synliggøre den direkte sammenhæng mellem de originale skibe i Vikingskibshallen, deres forgængere og deres efterkommere: De klinkbyggede nordiske småbåde, der ligger i museumshavnen. Nok er bådene tilpasset skiftende tiders materialer, krav og behov, men de hviler på den samme håndværkstradition og formforståelse. På det samme grundlæggende kendskab til materialernes egenskaber, værktøjets muligheder og bådens kvaliteter.
- ▶ **Vi vil formidle forskning gennem arkæologiske eksperimenter.** Det specialiserede håndværksmiljø omkring museets båddeværft og samarbejdet med de frivillige bådelaug har gjort det muligt at bygge og afprøve rekonstruktioner af vikingeskibe i fuld størrelse. Bådebyggernes særlige forudsætninger for at læse og fortolke det arkæologiske skibstræ supplerer arkæologernes blik. Som det eneste sted i verden har Vikingskibsmuseet skabt rammer for at gennemføre en systematisk og sammenhængende forskningsproces, der omfatter udgravning, dokumentation og rekonstruktion af arkæologiske skibsfund i et tæt samarbejde mellem akademikere, håndværkere og sejlere.
- ▶ **Vi vil formidle den historiske fortælling som resultat af en forskningsproces** – ikke som en endelig sandhed. Derfor vil museet overalt, hvor det er muligt, arbejde med flere lag i formidlingen: Vi vil formidle kulturhistorien, som vi forstår den, og vi vil formidle det kildemateriale og de arbejds- og forskningsprocesser, der fører til ny

forståelse. Dette kommer tydeligst til udtryk i de områder, hvor museets medarbejdere formidler deres arbejde direkte til publikum.

- ▶ **Vi vil lade gæsten berige forskningen.** Vi ser museums-gæsten som en ressource, et friskt og nysgerrigt pust ind i en fagdiskussion, der kan blive indforstået i sin forudsætning og sit metodiske udgangspunkt: Det er berigende at få adgang til gæsternes viden, erfaringer, associationer og idéer.
- ▶ **Vi vil bidrage til det enkelte menneskes historiefortælling.** Ved at formidle vores arbejds- og forskningsprocesser kan vi involvere gæsten i en samtale og en fælles refleksion. Vi kan dermed skabe en direkte forbindelse mellem museets forskning og gæstens personlige udgangspunkt, som gør historien relevant, og skaber nye perspektiver i det enkelte menneskes historiefortælling.
- ▶ **Vi vil skabe aktiviteter, der kan føre til ny erkendelse** med udgangspunkt i konkrete, sanselige oplevelser. Som mennesker er vi skabt til at erfare og undersøge med vore sanser, og vi sætter indtrykkene sammen til meningsgivende helheder ved hjælp af tanken. Derfor stræber museet efter at udvikle aktiviteter, der inddrager gæsterne direkte i handling og tanke.
- ▶ **Vi vil skabe et mødested for mennesker** med fælles lidenskaber. Vi vil give det folkelige liv mere plads i museet: Forskere, håndværkere, studerende, bådelaug, vinterbadere, dansere, madelskere, musikelskere, historiefortællere og mange, mange flere udfolder sig i overraskende, livsbekræftende fællesskaber, der forbinder byen og museet, og skaber en vibrerende puls på havnen. Vi vil gengive museumsbegrebet en del af dets oprindelige betydning som et sted, hvor mennesker mødes om dét, der gør livet værd at leve.

Levende tradition: Fra sanseoplevelse til erkendelse.



Med fjorden, himlen og horisonten som baggrund

Vikingskibsmuseet er bygget op omkring de fem Skuldelevskibe; museet er stiftet med det formål at udstille skibene, og opgaven med at sikre, bevare og formidle det store fund har højeste prioritet i museets plan for et nyt Vikingskibsmuseum.

De fem Skuldelevskibe tilhører den særlige gruppe af arkæologiske fund, der er klassificeret som værende af enestående national betydning. De repræsenterer vikingetidens højt specialiserede sejlskibe, der skabte forudsætningerne for at samle de nordiske kongeriger, etablere den kristne kirke, danne de første byer, rejse ud i den store verden, og placere Danmark som en stormagt i Nordsøen. Uden skibe, ingen vikingetid.

Skibene er samtidig en del af den fælles europæiske kulturarv. De sejlede langs kyster og på floder i Europa og i hele det nordatlantiske område, og vikingerne tog deres skibsbygningstradition med sig til nye områder. Det lange krigsskib, Skuldelev 2, er bygget af vikinger i Dublin – og Vilhelm Erobreren, der var efterkommer af vikinger i Frankrig, indtog England med en flåde af ”vikingeskibe”.

▶ **Vi vil formidle de fem vikingeskibe i direkte relation til Roskilde Fjord** ved at vise dem med fjorden som baggrund og formidle historien om, hvordan de endte deres aktive dage som byggemateriale i en sejlspærring, der skulle gøre det muligt at kontrollere trafikken på fjorden.

▶ **Vi vil formidle historien om de fem vikingeskibe som et samlet fund.** Vi vil fortælle historien om udgravningen, optagningen, dokumentationen, konserveringen og det kæmpe arbejde med at samle de mange tusind dele, så de i dag kan opleves som skibe.

▶ **Vi vil skabe opmærksomhed om form og design** ved at vise, hvordan vikingetidens bådebyggere – inden for den samme byggetradition - formgav og konstruerede skibene til bestemte formål og farvandsområder: Handel, krig, fiskeri, havsejls og transport på de indre danske farvande.

Frem til 1993 kunne publikum følge arbejdet med genopstillingen af skibene i Vikingskibshallen. Det skabte grundlaget for et tæt samarbejde mellem arkæologer og bådebyggere – og fundamentet for museets selvforståelse som et levende museum, hvor publikum har mulighed for at følge museets arbejdsprocesser.



De fem vikingeskibe er en del af verdens kulturarv og af enestående national betydning.



Skibene skal flyttes ud af Vikingskibshallen forud for byggearbejder. Nationalmuseet og Vikingskibsmuseet har udarbejdet en foreløbig plan for skibenes flytning og midlertidige opstilling. Planen detaljeres af Nationalmuseet med hjælp fra eksterne rådgivere.

Museet skal præsentere **vikingetiden** på en måde, der udfordrer forankrede forestillinger og skaber **refleksioner over, hvordan viden bliver til.**



Vikingerne verden i et maritimt og globalt perspektiv

- ▶ **Vi vil sætte de fem vikingeskibe ind i en kulturhistorisk sammenhæng** ved at formidle historien om vikingernes verden i et maritimt perspektiv. Vi vil vise, hvordan skibene skabte forudsætningen for vikingetidens rigssamling, bydannelse, kristning og ekspansion, og hvordan samfundsudviklingen bidrog til en stadigt større specialisering af skibene.
- ▶ **Vi vil vise, at de fem Skuldelevskibe også var del af en global historie** om skibe, mennesker og ting på rejse. Den opblomstring af søfart, handel, pirateri og udforskning, som tog fart i 700- og 800-tallet var ikke begrænset til Europas nordlige have. Skibe fyldt med last og søfarende, der mødte fremmede kulturer, skabte sammenhænge for mennesker fra polarcirklen til havene syd for ækvator.
- ▶ **Vi vil imødekomme interessen for vikingetiden.** Med udgangspunkt i de nyeste arkæologiske og historiske kilder vil vi præsentere vikingetidens mennesker og vise et nuanceret billede af livet i en periode drevet af appetit på verden, båret af voldsomhed, nysgerrighed, foretagsomhed, tvang, håb og drømme om det gode liv.
- ▶ **Vi vil udfordre forankrede forestillinger om fortiden** og om tidligere generationers evner og muligheder. Vi vil vise de skandinaviske samfunds kultur og teknologi, der skabte disse søfarende folk, hvis handlinger havde en så markant påvirkning i store dele af Europa og i det nordatlantiske område. Og ved at engagere gæsterne i overvejelser om, hvordan vores historiske viden bliver til.

Vikingerne har en særlig status i vores nationale selvforståelse. De binder os sammen i et historisk og kulturelt fællesskab, som vi spejler os i: Der var højt til loftet i vikingetiden, der var plads til heltedåd og vovemod, og vikingerne bragte, takket være deres overlegne skibe, Danmark – og de skandinaviske lande – ud af historiens tåger og ind på verdenskortet. Det var dengang, Danmark blev Danmark.

Billedet af vikingetiden afspejler nationalromantikens vellykkede forsøg på at give os et fælles ophav: Ved at genoplive vikingen som sømand, handelsmand, kulturudvikler og, ja, sørøver, lykkedes det at skabe en romantisk forestilling om vikingerne som forfædre, vi kunne være stolte af at nedstamme fra. Det romantiske billede opretholdes og dyrkes i stort opsatte TV-serier og episke fortællinger, der blander virkelighed og fantasi i eventyrlige universer, befolket af helte og skurke og underholdende karakterer, der næsten overgår de figurer, vi møder i sagaer og heltekvad.

Vikingerne fascinerer os på samme måde som de gamle ægyptere, romere og inkaer – og set udefra er viking blevet synonym med Skandinavien. I Europa og i det nordatlantiske område er billedet af vikingen desuden præget af den rolle, vikingerne spillede – og siden har fået tildelt – i historien om andre lande.



Vikingskibenes forgængere – og efterkommere

Danmark har, sammenlignet med andre lande, et stort arkæologisk materiale af bådfund, der viser, hvordan mennesket siden den ældste stenalder har bygget fartøjer for at komme ud på vandet. Hvert fund fortæller sin egen historie, og tilsammen bidrager det store materiale til at skitsere udviklingen af det klinkbyggede skib, der kulminerede med vikingetidens højt specialiserede sejlskibe.

De mange fund er fremdraget gennem 50 års marinarkæologisk virksomhed. Vikingskibsmuseet har selv enkelte fund i sin samling, mens Nationalmuseet har de fund, der er hjembragt før 2015. Som led i visionen om et nyt Vikingskibsmuseum er det muligt at inddrage en del af disse fund i en ny udstilling om skibets udvikling og Danmarks ældste søfart, og dermed gøre dem tilgængelige for offentligheden.

Det klinkbyggede skib mistede gradvist betydning i løbet af middelalderen. Traditionen overlevede i de små både, men det kræver en særlig indsats at holde den i live, og dermed bevare en viden og en kunnen, der går tilbage til vikingetidens mennesker.



▶ **Vi vil formidle historien om det nordiske, klinkbyggede skib** ved at diskutere, hvordan og hvorfor de højt specialiserede vikingskibe udviklede sig fra enkle stammebåde og plankebyggede robåde, og ved at diskutere, hvorfor det klinkbyggede skib gradvist mistede sin betydning i middelalderen. Vi vil vise arkæologiske fund, der ikke er tilgængelige for offentligheden i dag. Vi vil desuden vise, hvordan klinkbygningstraditionen har overlevet i de små traditionelle både, der sejler ud af museumshavnen som vikingskibenes efterkommere.

▶ **Vi vil bevare den immaterielle kulturarv omkring den nordiske klinkbyggede båd.** Med de traditionelle klinkbyggede småbåde har vi stadig kontakt til en mere end 1000 år gammel tradition for formgivning, materialebrug, håndværk og sejlads. Kundskaber, der overlever, så længe de bruges, og som er i fare for at gå tabt, hvis vi ikke aktivt arbejder for at bevare dem. Museet forsøger sammen med et nordisk netværk at få den klinkbyggede båd optaget på UNESCOs liste over immateriel kulturarv.

▶ **Vi vil understøtte unge menneskers lyst til at vælge håndværks- og designfag.** Museet er en af de få arbejdspladser, der har mulighed for at være et konkret forbillede ved at give besøgende adgang til at opleve et professionelt bådebygningshåndværk – fra udvælgelsen af råmateriale til formgivning, bygning og søsætning af en ny båd. Museet vil desuden invitere børn og unge ind i åbne værksteder, og tilrettelægge undervisnings- og praktikforløb i samarbejde med folkeskoler og ungdomsuddannelser.

▶ **Vi vil fortsat udvikle den eksperimentalarkæologiske metode** i undersøgelsen og formidlingen af arkæologiske skibsfund. Som det første projekt i et nyt Vikingskibsmuseum vil vi bygge en fuldskalarekonstruktion af det 37 meter lange krigsskib fra vikingetiden: Roskilde 6, som blev fundet under udgravning af museumshavnen i 1996.

Vikingskibsmuseets **eksperimentalarkæologiske arbejde** har gennem de sidste 30 år vendt op og ned på vores **forståelse af vikingetidens skibe.**



Kulturarven på havbunden

Danmark har en rig kulturarv på havbunden – fra overskyllede stenalderbopladser til mere eller mindre velbevarede skibsvrag. Kulturarven på havbunden blev beskyttet ved lov i 1963 i forbindelse med udgravningen af de fem vikingskibe i Roskilde Fjord, og dansk marinarkæologi er udviklet i Roskilde i et tæt samarbejde mellem Nationalmuseet og Vikingeskibsmuseet.

Vikingskibsmuseet har fået det arkæologiske ansvar for marinarkæologien i farvandene øst for Storebælt. I 2015 begyndte museet at opbygge sin egen arkæologiske samling og udvikle et fagområde, der skal formidles til publikum gennem opførelse af nye bygningsmæssige rammer.

- ▶ **Vi vil formidle kulturarven på havbunden** – stenalderbopladser, fiskegærder, skibsvrag, havneanlæg og forsvarsværker, der er bevaret i det iltfattige miljø på havbunden.
- ▶ **Vi vil vise, hvordan Danmark er skabt** af klimaforandringer, havstigninger og landhævning, som siden sidste istid har formet det ørige, den lange kystlinje og de fjorde, sunde og bæltter, vi kender i dag. En udvikling, der har efterladt bopladser og anlæg fra stenalderen under vand – og har skabt ideelle, men vanskelige, forhold for udvikling af søfarten.
- ▶ **Vi vil formidle arkæologernes arbejde på havbunden** ved at tage museumsgæsterne med "under vand". I en visuel gengivelse af den grønlig atmosfære, hvor dykkeren i lyset fra pandelampen afdækker menneskeskabte genstande, der fremdrages som nye kilder til historien om fortiden.
- ▶ **Vi vil øge bevidstheden om vidensdannelse** ved at formidle arkæologernes arbejde med aktuelle genstande direkte til publikum, og ved at inddrage gæsterne i vores undersøgelser af nye fund.
- ▶ **Vi vil tilrettelægge undervisningsforløb** med særligt fokus på arkæologisk og historisk metode, og vi vil udvikle konkrete aktiviteter, der placerer eleverne i rollen som historiefortællere.



Havbunden er et skatkammer af fund og fortællinger, der skal formidles i det nye museum.



Fjord, havn og by

Tidligere fornyelsesprojekter

Vi vil udvikle museet i samspil med havnen, byen og fjorden ud fra tre programpunkter:

- Museet skal være et levende sted, der bidrager til en aktiv havn
- Havnens brugere skal forsat have plads til deres aktiviteter
- Borgere og besøgende skal forsat have adgang til fjorden og vandet

Vi vil skabe et sted, der forbinder fortid og nutid

ved at udvikle museet i samspil med det aktive liv, der udfolder sig omkring fjorden og havnen, som er et af de vigtigste og mest brugte byområder i Roskilde By.

Vi vil skabe en port til Nationalparken Skjoldungernes Land,

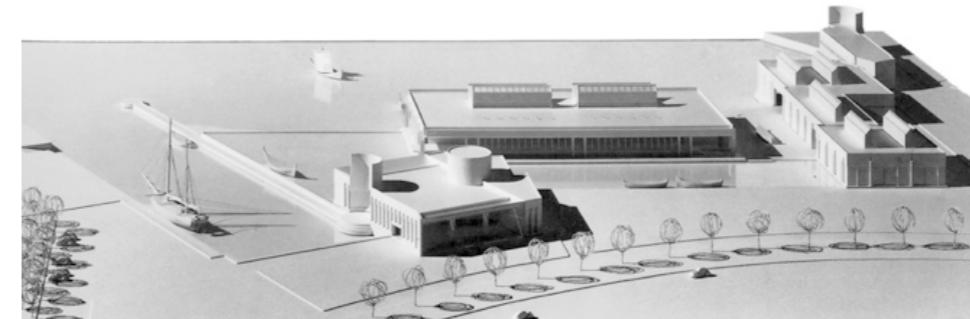
der formidler det enestående kulturlandskab omkring Roskilde Fjord, og fortæller om et af vikingetidens mest betydningsfulde områder. Museet og havnen er et oplagt udgangspunkt for aktiviteter, der strækker sig ud i nationalparken.

Vi vil koble fjord og by.

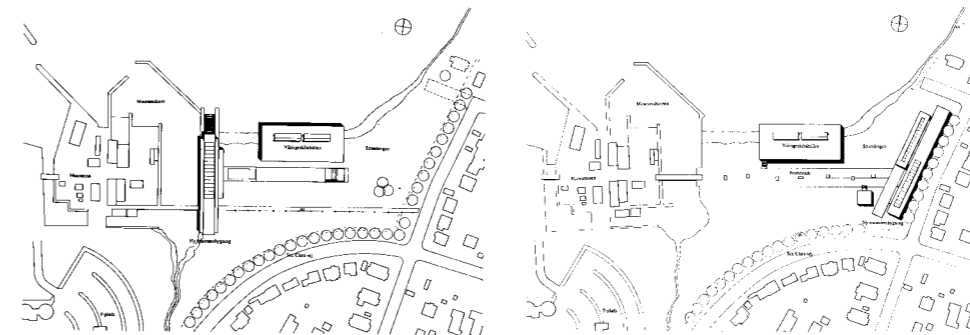
Roskilde Fjord er en del af den blå/grønne rekreative ring omkring Roskilde By. Roskilde Havn er det primære koblingspunkt mellem fjorden og byen. Museets centrale placering i koblingspunktet skal understreges i museets udformning og funktionalitet.

Vi vil skabe en bedre forbindelse mellem havn og by.

Roskilde Havn er sammen med områderne omkring Musicon, Kildegården, Ro's Torv og Bymidten de primære mødesteder i Roskilde. Det er her borgerne mødes og spejler sig i hinanden og i deres by. Bymidten og havnen er, qua deres historie og indhold, de vigtigste af disse mødesteder. Roskilde Kommune arbejder på at skabe bedre forbindelse mellem de to områder gennem By-parken.



Erik Christian Sørensen's forslag til udbygning af Vikingskibshallen, 1988. Projektet indeholdt ankomstbygning, middelalderhal, fundmodtagelse, værft, kontorer, havn og undersøiske gallerier. Projektet måtte opgives på grund af manglende finansiering.

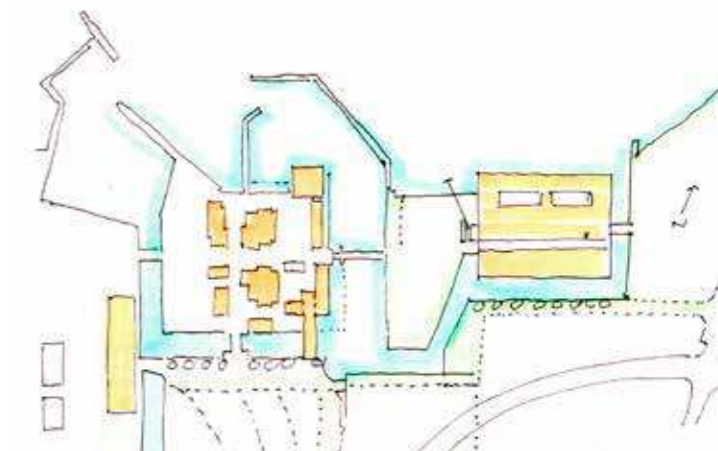


Mulighed 1.

Mulighed 2.

Henning Larsens forslag til placering af ny udstillingsbygning til middelalderskibe og forhistoriske fartøjer, 1995. Projektet blev stillet i bero efter tilpasning af de første planer for museumsø og havn, som reducerede arealet mellem Vikingskibshallen og museumsøen.

Tidligere projekter. Museet har tidligere arbejdet med forslag til udbygning af Vikingskibshallen for at skabe rum til nye udstillinger og formidlingsaktiviteter og for at opnå en klar helhed i museumsanlægget. Det første store projekt blev tegnet af Erik Christian Sørensen i 1988. Projektet kunne ikke finansieres, men museet arbejdede videre med en faseinddelt udbygningsplan, som blev delvist realiseret med museumsø og –havn i 1997 samt kontorer og restaurant i 2000. Der går en direkte linje fra Erik Christian Sørensen's projekt til de idéer og behov, der indeholdes i visionen om et nyt Vikingskibsmuseum, men idéernes konkrete indhold, og måden de ønskes udfoldet på, har ændret sig som følge af museets udvikling og ændrede syn på sin rolle som kulturinstitution.



Erik Christian Sørensen's skitse til udbygning, 2008-2012. Efter at have arbejdet med restaureringsproblematikken gennem flere år, konstaterede Erik Christian Sørensen, at Vikingskibshallen ikke kunne 'tåle at stå ude om natten' – han foreslog derfor at opføre en ny bygning rundt om hallen. Projektet måtte opgives, da det ikke blev godkendt af fredningsmyndigheden.

Vikingskibshallen har en vurderet **restlevetid på 5-7 år.**

Vikingskibshallen



Vikingskibene er truede

Vikingskibshallen, der er tegnet af Erik Christian Sørensen, er opført i strandkanten som en montre i glas og beton. Skibene er opstillet i det store centrale rum med fjorden som direkte baggrund. Fuldkommen spektakulært. Men bygningskonstruktionen kan ikke modstå vind og vejr, og problemerne begyndte at vise sig blot få år efter museets åbning. Trods betonrenovering og løbende vedligehold er bygningens forfald eskaleret gennem årene.

Vikingskibshallen blev fredet i 1998, og museet arbejdede gennem mange år – sammen med arkitekt Erik Christian Sørensen (til hans død i 2011) og i dialog med Kulturstyrelsen og Roskilde Kommune – for at finde og finansiere en langsigtet løsning på bygningens tekniske og funktionelle problemer. I 2014 forelå et oplæg til vision og helhedsplan "Mennesket, skibet og havet", der gennem restaurering, modernisering og udbygning af Vikingskibshallen skulle sikre museets udvikling.

Efter stormfloden i 2013 blev Vikingskibshallen stærkt beskadiget, og i det efterfølgende udredningsarbejde stod det klart, at bygningen ikke er dimensioneret til at modstå det vandtryk, der opstår ved højvande, stormflod og stigende



Foto: Jens V. Nielsen

grundvandsspejl. Som en understregning af situationens alvor vurderede Teknologisk Institut i 2016 levetiden for de mest udsatte betonkonstruktioner til 8-10 år.

Museets bestyrelse stod i et dilemma. Hvad gør man, når man har ansvar for at bevare og formidle to stykker kulturarv: På den ene side fem vikingskibe, der er fredede som en umistelig del af dansk og europæisk kulturarv, og på den anden side en bygning, der er fredet som et enestående værk, og som repræsentant for en arkitektonisk stilart og en tid – når bygningen ikke kan holde, og når den ikke kan opfylde sit formål: At sikre, bevare og formidle skibene?

Bestyrelsen valgte at flytte fokus fra en restaurering af bygningen til en sikring af skibene og museets udviklingsmuligheder. På den baggrund søgte bestyrelsen om en affredning af Vikingskibshallen for at få friere rammer og nye muligheder for at skabe en langsigtet løsning for bevaring og formidling af vikingskibene og for en realisering af museets vision og helhedsplan.

I 2018 blev Vikingskibshallen affredet. Kulturministeren traf beslutningen på grundlag af nye tekniske undersøgelser. Ministeren konkluderede, at Vikingskibshallens fredningsværdier ikke kan bevares gennem vedligeholdelse og restaurering, men vil gå tabt inden for en nær tidshorisont som følge af vandstandsstigning. Bygningsfredningsloven giver ikke hjemmel for at pålægge ejer at gennemføre konstruktionsændringer og nye tiltag.

Affredningen har skabt et nyt udgangspunkt for at realisere en langsigtet løsning. Bestyrelsen ønsker gennem afholdelse af en international arkitektkonkurrence at få udviklet nye bud på, hvordan museets profil og formidlingsunivers kan udtrykkes i en ny arkitektonisk vision.

Vikingskibshallen kan ikke bevares

Vikingskibshallen kan ikke bevares, som vi kender den i dag. En renovering vil ændre bygningens konstruktion, indretning, materialevalg og hele udtryk så markant, at den vil fremstå som en ny bygning.

Skibene vil lide ubodelig skade ved oversvømmelse. Med den nuværende placering står de tæt på vandspejlet – tre af skibene kun 10 cm over dagligt vande.

En renovering vil ikke sikre skibene tilstrækkeligt. Bygningen vil fortsat være projekteret til den vandstand og de sikringskrav, der var gældende på tidspunktet for dens opførelse.

Skibene vil være udsat for risiko i forbindelse med hyppigt tilbagevendende renoveringsarbejder, og museets økonomi vil fortsat være belastet af store omkostninger til drift og vedligeholdelse.

Skibene skal flyttes forud for byggearbejder, hvad enten der er tale om renovering eller nybygning. Det er et krav fra Nationalmuseet, baseret på en faglig risikovurdering, og derfor en forudsætning for projektet.

Sikringskravene til en ny permanent udstilling af skibene stilles af Nationalmuseet, som vil lægge særlig vægt på sikring mod høj vandstand.

Der skal findes en langsigtet løsning for en ny permanent udstilling af skibene, der sikrer dem i et langt tidsperspektiv og i relation til kendte – men i realiteten helt uforudsigelige – prognoser for klimaudvikling og vandstand. Skibene skal ikke flyttes igen.



Foto: Jens V. Nielsen

Vikingskibshallens væsentligste værdier videreføres

Erik Christian Sørensens Vikingskibshal blev i fredningsbeskrivelsen karakteriseret som en enestående repræsentant for de optimistiske 1960'eres offentlige kulturinstitutionsbyggeri. Det er interessant: Bygningen ligger som et skrin i strandkanten. Facaden siger intet om husets indhold eller funktion. Det store centrale udstillingsrum inviterer til andægtig stilhed, og skibene formidles i en æstetisk form, der forudsætter et højt dannelsesniveau. Bygningen udtrykker en holdning til museumsinstitutionen, der ligger langt fra 60'ernes eksperimenter med livs- og kulturformer.

Museets værdigrundlag er ikke desto mindre læst ud af Vikingskibshallen. Nok er bygningen elitær, men dens kvaliteter har inspireret til et opgør med forestillingen om museet som en autoritet, der henvender sig til den kultiverede borger med tilbud om oplysning og opdragelse. I dag henvender museet sig til alle med tilbud om viden, oplevelse og inddragelse.

Vikingskibshallens kvaliteter bygger på idéer, der er helt uafhængige af skiftende tiders opfattelse af, hvad der tiltrækker og tilfredsstiller publikum. Idéerne skal videreføres i et nyt Vikingskibsmuseum – i en ny fortolkning af de værdier, der skaber oplevelsen.

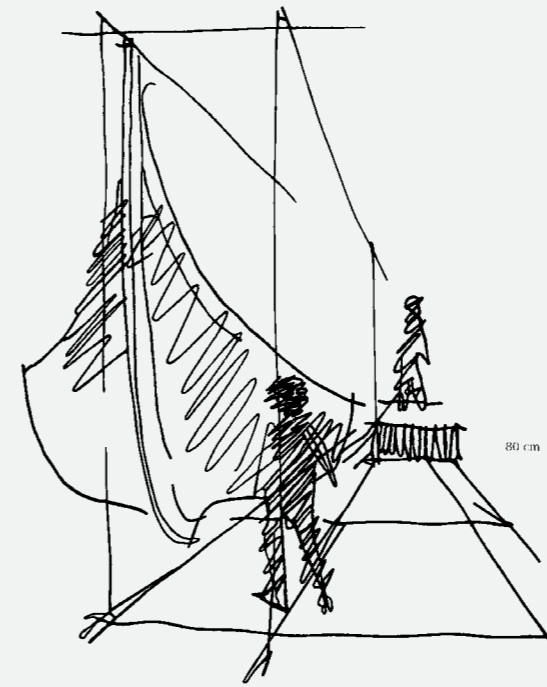
▶ **Den fremragende iscenesættelse af skibene**, som opleves i samspil med deres naturlige element: Den fjord, de har sejlet på. Historien strækker sig ud af bygningen, ud i landskabet. Et enkelt, stærkt og betydningsgivende formidlingsgreb.

▶ **Den livsfølelse og den nærhed til historien**, der skabes af den store vinduesfacade. Skibene opleves i nu'et: I den årstid, den tid på dagen og det vejr, som er hér og nu. Vikingetiden folder sig ud under den store himmel ved sejlbart vand og med udsigt til horisonten – i den verden, vi selv lever i.

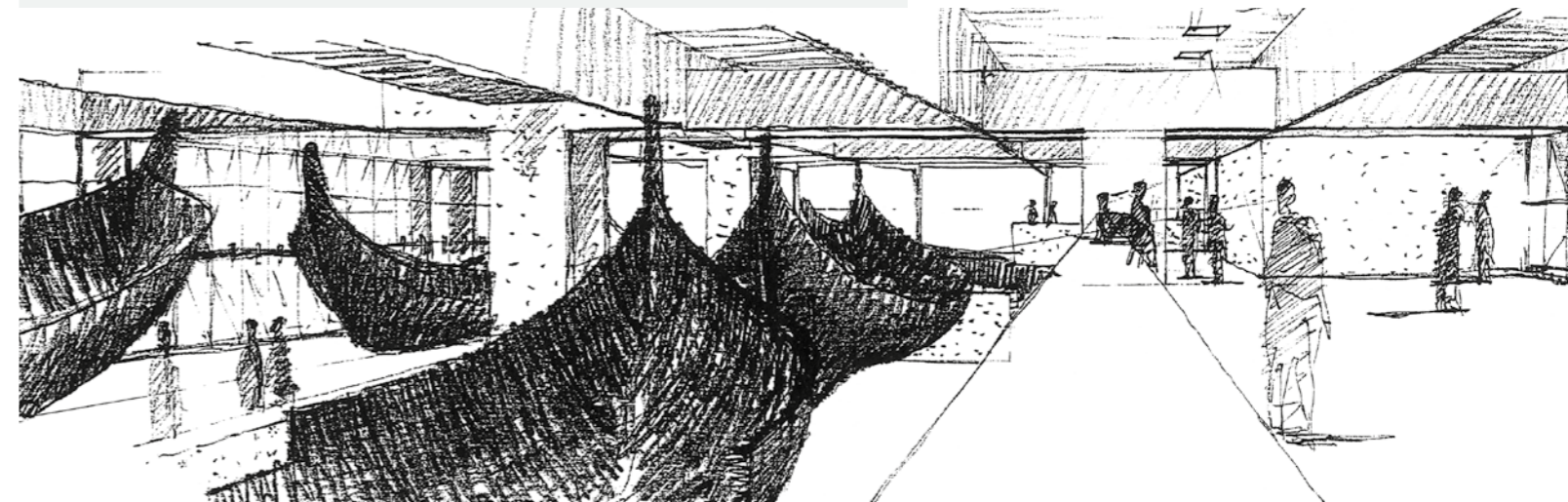
▶ **Fremhævelsen af linjer og form**. Bygningskonstruktionens enkelhed og rette linjer fremhæver skibenes svungne linjer og form. De kraftige betonelementer understreger skibenes lethed. På en måde, der skaber ro og mulighed for at opfatte æstetikken i de store skibsskrog og i de små detaljer.

▶ **Den ærlighed**, der udtrykkes i opstillingen af skibene og i arkitekturen: Alt er, hvad det giver sig ud for at være. Man er ikke i tvivl om, hvor lidt og hvor meget, der er bevaret af skibene. Bygningens konstruktion og materialevalg er synlig. Oplevelsen er reel og konkret.

Den arkitektoniske idé og **det grundlæggende formidlingsgreb** kan bære ind i fremtiden.



Erik Christian Sørensens skitser til Vikingskibshallens arkitektoniske idé og hovedgreb.



Museet skal bringes op til **nutidige standarder** for formidlingsformer, tilgængelighed, sikkerhed, bevaringsforhold, **økonomisk bæredygtighed** og miljøpåvirkning.

Udfordringen



Det samlede museumsanlæg

Der skal skabes **en tydelig ankomst** og en klar sammenhæng i museumsområdet. Der skal være adgang til fjorden og **plads til frivillige og folkeliv.**



Vikingskibsmuseet er udviklet omkring de fem vikingskibe fra Roskilde Fjord. Skibene er udstillet i Vikingskibshallen, der er tegnet af arkitekt Erik Christian Sørensen, og åbnede for publikum i 1969.

1 **Vikingskibshallen** er placeret frit på bredden af Roskilde Fjord, øst for den gamle havn. Den rejser sig som et skrin i strandkanten, afgrænset af græsflader mod syd, øst og vest, mens nordfacaden er placeret i vandet. Bygningen er tilpasset fjordlandskabets flade vandspejl og strandenge; fra byen giver det en uhindret udsigt over fjorden, og fra fjorden sikres den højtbeliggende domkirkes enerådende position.

2 **Museumsøen** (1997) vest for Vikingskibshallen har små lette træbygninger, der lader sig tilpasse skiftende behov. Med deres organiske karakter skaber de en kontrast til den monumentale Vikingskibshal. Øen huser museets bådsværft, undervisnings- og publikumsaktiviteter, og skaber ramme om et levende oplevelses- og formidlingsmiljø, der kontrasterer den statiske opstilling af skibene i hallen.

3 **Museumshavnen** og kanalerne, der omgiver øen, trækker vandspejlet ind i land og giver museets samling af klinkbyggede både og rekonstruktioner af arkæologiske skibsfund

en central placering i museumsoplevelsen. Havnen og båd-samlingen slår desuden bro mellem tusind år gamle vikingskibe og de moderne både, der står ud fra lystbådehavnen.

4 **P-pladsen** syd for museumsøen betjener hele havnen. **Museets administrationsbygning** 5 og restaurant danner sammen med **Roskilde Vandrerhjem** 6 en selvstændig akse mellem **Roskilde Gasværk**, 7 der anvendes til galleri og kunstnerværksteder, og **den gamle havn** 8 (2000).

Museumsanlægget afslutter den fysiske og visuelle akse, der går fra byens historiske centrum, Roskilde Domkirke, over Provstemarken og gennem Byparken ned til havnen. Et tusindårigt kulturhistorisk forløb, som ledsages af vandet fra Sankt Hans Kilde, der fra sit udspring for foden af Domkirken løber gennem parken og ud i bassinet mellem Vikingskibshallen og museumsøen.

Museumsanlægget er blevet til gennem en faseinddelt udbygning. Der er behov for at gennemføre et overordnet greb, som samler eksisterende og nyt byggeri i en klar helhed og på en måde, der udtrykker museets univers, understreger stedets værdier og knytter museet sammen med by, havn og fjord.

Udfordringen

Det samlede museumsanlæg

- Sikring af vikingskibene
- Klimaudvikling og stormflod
- Adgangsforhold og sammenhæng i museumsanlægget
- Betalingskoncept og driftsøkonomisk bæredygtighed
- Rum til nye udstillinger og formidlingsaktiviteter



Rum til udstillinger, aktiviteter og undervisning

Visionen for et nyt Vikingskibsmuseum skaber behov for mere plads og rum til udstillinger, aktiviteter og undervisning. Det samlede arealbehov er forsigtigt og helt foreløbigt anslået til 7.000-10.000 m² (Vikingskibshallen er i alt 2.250 m²); det endelige areal skal afklares som led i udviklingen af museets formidlingskoncept og i dialog med bl.a. fonde og Roskilde Kommune.

De nye rum skal skabe plads til formidlingen af de fem Skuldelevskibe og museets tre hovedfortællinger: Vikinger, Skibe og Museets arbejde med kulturarven på havbunden. Der vil være fordele ved at samle alle funktioner i én bygning, men det kan også give mening at opføre to eller tre bygninger, når blot de ikke spredes så meget, at sammenhængen i fortællingerne – og i museumsanlægget – bliver utydelig.

Skuldelevskibene

Skuldelevskibene opstilles som et samlet fund i et stort åbent rum med fjorden som direkte baggrund. Det er som udgangspunkt det eneste rum i det nye museum, der ikke skal kunne ændre funktion, og det udformes derfor specielt til skibene. Rummet skal opfylde de krav, Nationalmuseet stiller til skibenes sikkerhed, og det skal videreføre de værdier og den enkelthed, der kommer til udtryk i Vikingskibshallen i dag.



Vikinger

Udstillinger og formidlingsaktiviteter om vikingetiden placeres i direkte relation til de fem Skuldelevskibe, men trækkes ud i bagvedliggende gallerier, så gæsterne kan bevæge sig frem og tilbage mellem skibene og forskellige historier. Udstillingerne indrettes i fleksible rum, som kan ændres og tilpasses nye behov.

Skibe

Historien om det nordiske skib formidles gennem helt nye udstillinger af arkæologiske fund og andet materiale, der ikke er tilgængeligt for offentligheden i dag; gennem aktiviteter i et nyt museumslandskab, og gennem aktiviteter omkring museets eksisterende bådsamling, havn og værft.

Udstilling af arkæologiske skibsfund er meget plads- og finansieringskrævende. Som led i udviklingen af museets formidlingskoncept skal der derfor arbejdes med forskellige modeller for at formidle Danmarks ældste søfartshistorie.

Museum

Museets arbejde med kulturarven på havbunden formidles gennem helt nye udstillinger og aktiviteter, der indrettes i fleksible rum, evt. i en selvstændig bygning.

Der er behov for en arkæologisk fundmodtagelse, indrettet som et fleksibelt værksted med god plads til publikum. Et videnscenter skal give museets brugere adgang til bl.a. kompaktmagasin, digitale data og håndbogsbibliotek.

Det nye museum skal skabe plads til skiftende udstillinger af international klasse.



Adgangsforhold og betalingskoncept

I dag er indgangen til museet uoverskuelig. Gæsten ankommer til bagsiden af museumsøen. Det første, man møder, er en kommunal toiletvogn og et interimistisk billet-salg, hvorfra man bevæger sig gennem en labyrint af småbygninger for at komme ind i formidlingsområdet. Vikingeskibshallen ligger for sig selv på den anden side af museums-havnen. Det fremgår ikke umiddelbart, at den har forbindelse til museumsøen. Det er svært at orientere sig, og det er svært at skabe overblik over museets udstrækning og sammenhængen i anlægget. Publikumsfaciliteter som toiletter, garderobe, information og opholdsrum er utilstrækkelige og utidssvarende. Deres placering er desuden ikke logisk knyttet til den måde, gæsterne bevæger sig rundt i museet på.

Fjordstien gennemskærer museumsområdet i en stram øst-vest akse. Det har skabt store økonomiske udfordringer for museet, at mange på den måde kan opleve det levende miljø på museumsøen og omkring museumshavnen uden at købe billet. Museet har derfor etableret betalingszoner på hver side af stien og i Vikingeskibshallen. Det er ikke en ideel løsning, og den modarbejder ønsket om at skabe overblik og direkte sammenhæng mellem aktiviteterne i museums-anlægget.



Adgangsforhold og betalingskoncept skal udvikles som led i et overordnet greb, der skaber en tydelig ankomst til museet, en klar adskillelse af betalings- og gratisområde og en stærk oplevelse af sammenhæng i museumsanlægget. Samtidig skal områdets rekreative værdier bevares: Der skal være fri adgang til vandet og plads til en fortsat udvikling af det rige folke- og foreningsliv, der allerede udfolder sig i området.

Udfordringen med adgangsforhold og betalingskoncept skal bl.a. løses gennem etablering af et nyt ankomstområde, omlægning af Fjordstien, landskabsbearbejdning og indplacering af bygninger og aktivitetsområder.

Betalingskoncept. Visionen om et nyt Vikingeskibsmuseum hviler på en forudsætning om økonomisk bæredygtighed, som bl.a. skal sikres gennem øgede indtægter fra entré, butik og café. Der er derfor behov for at placere de mest attraktive formidlingsaktiviteter i veldefinerede betalingsområder, mens café og butik med fordel kan placeres, hvor der er gratis adgang.

Ankomstområde. Der er behov for at skabe en klar og tydelig ankomst til museet, som opfylder nutidens krav til information, service og publikumsfaciliteter – og som kan introducere gæsten til de oplevelser, der venter.

Landskab

Det nye landskab skal understøtte museets fortællinger og være en del af det aktive formidlingsrum.

Landskabet skal binde museumsanlægget sammen.

Det skal udtrykke museets maritime univers og inddrages i museumsoplevelsen som et aktivt formidlingsrum med bedding, naturhavn og eksperimentalarkæologiske aktiviteter. Det nye museumslandskab skal bidrage til at skabe et klart betalingskoncept – på en måde, der bevarer udsyn og åbenhed i området, sikrer borgernes adgang til vandet og skaber naturlige samlingssteder for museumsgæster, frivillige, borgere og foreningsliv.

Landskabet bør desuden bidrage til at løse klimamæssige udfordringer med stigende vandstand, stormflod, kraftig regn og voldsomt vejr.

Den lange, levende tradition. Museets samling af nordiske, klinkbyggede småbåde fra 1900-tallet ligger side om side med rekonstruktioner – eller "sejlende vikingeskibe" – i museumshavnen som vidnesbyrd om en livskraftig bådebygningstradition, der slår bro over mere end tusind år. Desværre går det ikke altid op for museets gæster: Det er svært at se forskel.

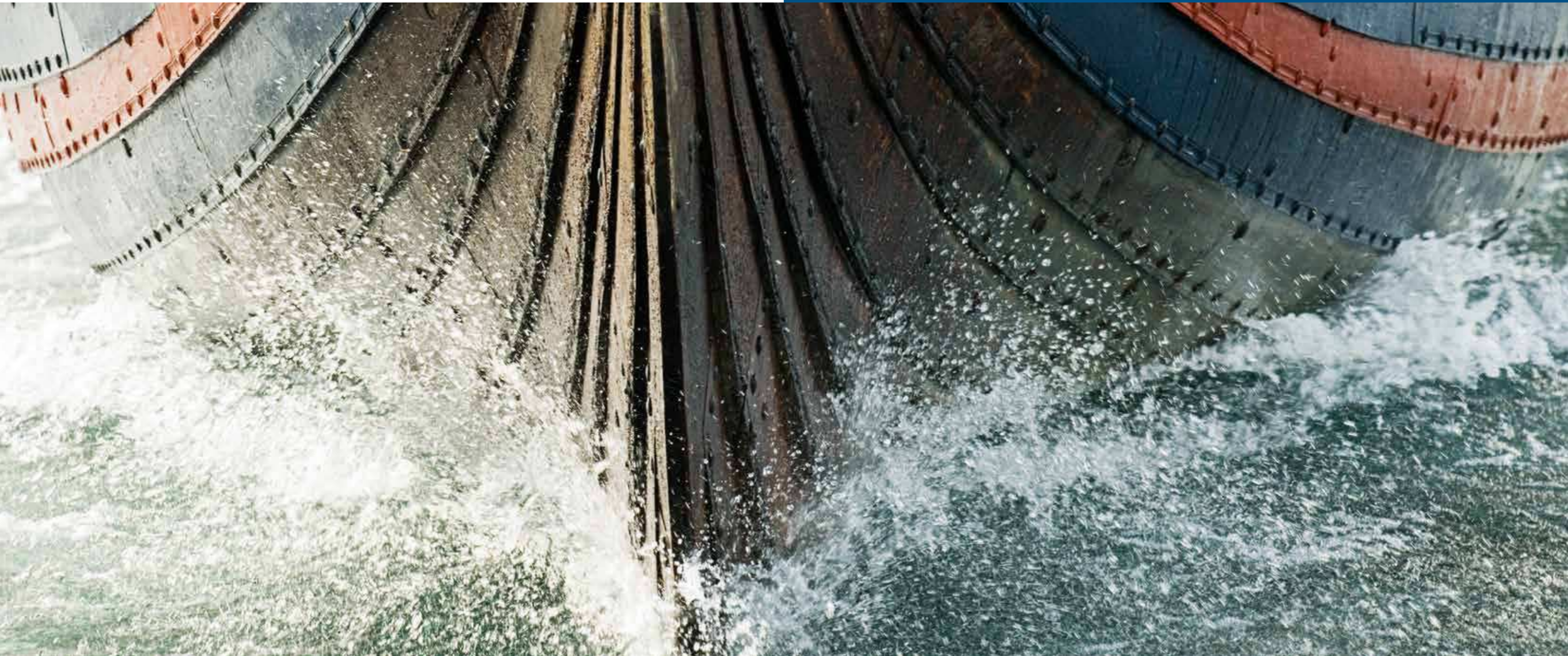
For at tydeliggøre udviklingshistorien er der behov for at skabe en fysisk opdeling. Det kan ske ved at etablere en ny naturhavn, hvor "vikingeskibene" vises i tilknytning til en strandeng og et eksperimenterende håndværksmiljø, der knytter eksperimentalarkæologien tættere sammen med det arkæologiske originalmateriale i udstillingsbygningen.

De traditionelle både bliver liggende ved de moderne moler i den eksisterende museumshavn, og de nutidige traditionelle håndværk opretholdes i det eksisterende bådeværft. Dermed bliver museumsøen og museumshavnen et tydeligt udgangspunkt for den moderne tradition, mens området omkring udstillingsbygning, strandeng og naturhavn skaber ramme om det historisk-arkæologiske.



Vi har sammen med **Roskilde Kommune** udarbejdet en plan, der i dialog med **samarbejdspartnere, brugere og borgere** skal skabe grundlaget for en **international arkitektkonkurrence**.

Proces og økonomi



Hovedfaser

Vikingskibsmuseet har sammen med Roskilde Kommune, Afdeling for By, Kultur og Miljø, udarbejdet en plan, der skal skabe grundlaget for afholdelse af en international arkitektkonkurrence i 2020 og realisering af opførelse af et nyt Vikingskibsmuseum i 2024.

Første fase gennemføres i 2019. Den skal gennem en række undersøgelser skabe grundlaget for at udarbejde en arkitektkonkurrence. Undersøgelserne er finansieret af en bevilling på i alt 10 mio. kroner på finansloven for 2019. Første fase omfatter:

- ▶ **Plan for flytning af Skuldelevskibene**
- ▶ **Forundersøgelser og analyser**
- ▶ **Idékonkurrence om formidlingskoncept**
- ▶ **International arkitektkonkurrence**

Plan for flytning af Skuldelevskibene

Nationalmuseet kræver på grundlag af en risikovurdering, at de fem skibe flyttes ud af Vikingskibshallen forud for byggearbejder. Vikingskibsmuseet og Nationalmuseet har udarbejdet en foreløbig plan for flytning og midlertidig opbevaring af skibene. Da manøvren er forbundet med stor risiko, har Vikingskibsmuseet bedt Nationalmuseet om at gennemgå og detaljere den eksisterende plan. Nationalmuseet skal endvidere præcisere de sikringskrav, der stilles til en fremtidig permanent udstilling af de fem skibe.

Forundersøgelser og analyser

Der skal gennemføres en række undersøgelser af området for at klarlægge rammerne for et nyt Vikingskibsmuseum. Undersøgelserne omfatter bl.a. arkæologi, kortlægning og analyse af jordforurening, kortlægning af ledningsføringer, prognoser for vandstand og stormflod, geoteknik mv. Hertil kommer en overordnet landskabs- og byanalyse.



Rammerne for den internationale arkitektkonkurrence, f.eks. udbudsform, program og bedømmelse, vil blive udviklet i en tæt dialog med de finansielle samarbejdspartnere.

Hovedparten af undersøgelserne forstås af Roskilde Kommune i samarbejde med eksterne rådgivere. De vil skabe et væsentligt udgangspunkt for at udvikle et projekt, der forholder sig til stedets værdier og historie, og til nye bygningers placering i landskabet.

Idékonkurrence om formidlingskoncept

Den store internationale interesse for vikingerne og deres skibe fordrer et internationalt blik på udviklingen af det nye Vikingskibsmuseum. Der skal skabes et sammenhængende univers og formidlingskoncept, som understøtter museets fortællinger og værdier, afspejler forankringen i det maritime og udtrykker mødet mellem det nordiske og den store verden.

Museet ønsker at udbyde en idékonkurrence eller et parallel-opdrag, der inviterer en række udvalgte aktører (udstillings- og interaktionsdesignere og andre formidlingseksperter) til at give deres bud på, hvordan visioner og fortællinger kan tage form. Ud fra de indkomne ideer vil museet formulere et program til den efterfølgende arkitektkonkurrence.

International arkitektkonkurrence

Vi ønsker at lade de dygtigste arkitekter give deres bud på udviklingen af et nyt Vikingskibsmuseum og en helhedsplan for et samlet museumsanlæg, der understøtter museets formidlingsvisioner og spiller sammen med by og havn.

En ny bygning til sikring og formidling af Skuldelevskibene vil være et helt centralt element i konkurrencen. Ambitionen vil være at opføre en moderne, klimasikret og bæredygtig bygning af høj arkitektonisk kvalitet og ikonisk karakter. Bygningen skal indpasses følsomt i landskabet, med forståelse for områdets kvaliteter og historie, og have gennemtænkte løsninger for udvikling af formidling. Det vil være et krav, at Skuldelevskibene fortsat kan opleves fra flere niveauer, i et stort rum og med fjorden som direkte baggrund.

Arkitektkonkurrencen anslås at vare ca. halvandet år og vil omfatte følgende hovedfaser:

- ▶ **Konkurrenceplanlægning, valg af udbudsform**
- ▶ **Forundersøgelser, forarbejder**
- ▶ **Interessentinddragelse**
- ▶ **EU-udbud, prækvalifikation**
- ▶ **Udarbejdelse af konkurrenceprogram**
- ▶ **Udskrivning af konkurrence**
- ▶ **Konkurrenceperiode**
- ▶ **Forhandlingsperiode**
- ▶ **Bedømmelse, dommerbetænkning**
- ▶ **Offentliggørelse, presse**

Efter offentliggørelsen af konkurrencens resultat vil vinderen blive inddraget i en nærmere bearbejdning af vinderprojektet i dialog med bygherre og de finansielle samarbejdspartnere.

Økonomi og finansiering

Budgetoverslag

Der skal skabes et realistisk overslag over den økonomiske ramme for det samlede projekt, som afspejler museets vision og ambition, samt er en realistisk vurdering af muligheden for at tilvejebringe finansiering i samarbejde med private fonde.

Anlægsøkonomi

Et helt foreløbigt skøn over det økonomiske behov antyder, at vi skal tilvejebringe 550 mio. kroner eks. moms til bygninger, udstillinger og landskabsbearbejdning. Der er afsat i alt 150 mio. kroner til projektets gennemførelse på finansloven, og Roskilde Kommune har givet forhåndstilsagn om 25 mio. kroner.

Estimatet er baseret på oplysninger om kvadratmeterpriser for bygningsmasse og udstillinger, indhentet fra danske museer, der har bygget nyt indenfor de seneste fem år. Hertil kommer en vurdering af omkostningerne ved flytning og midlertidig opbevaring af Skuldelevskibene samt en fremskrivning af tidligere beregninger af omkostninger til landskabsbearbejdning fra NIRAS.

Forretningsplan

Museets samlede omsætning på godt 47 mio. kr. er sammensat af offentlige tilskud, donationer og egenindtjening. De offentlige tilskud er faldende, hvilket stiller krav om en øget egenindtjening, primært gennem billetsalg og salg i butik og café. Siden 2000 har museet arbejdet med udvikling af nye forretningsområder, der bidrager med indtægt til driften, finansierer aktiviteter og fastholder kompetencer. Egenindtjeningen er steget med 108 % gennem de seneste år og udgør nu 63 % af museets samlede omsætning.

Projektet skal fokusere på at skabe øgede egenindtægter og dermed sikre en bæredygtig driftsøkonomi. Det sker gennem udvikling af adgangsforhold og betalingskoncept, en bedre serviceoplevelse, fornyet attraktionsværdi i udstillinger og

aktiviteter, både indendørs og udendørs, hele året, samt en udvikling af forretningsaktiviteter i den del af museumsområdet, der har gratis adgang. Som et væsentligt element i det samlede analyse- og planarbejde, udvikles en ny forretningsmodel, som skaber driftsøkonomisk bæredygtighed for det nye museum.

Fremtidigt besøgstal

Museet er Roskildes største turistattraktion og har markant betydning for turisttilstrømningen til lokalområdet. For 10 år siden havde museet 122.000 besøgende og i 2018 170.000 besøgende, en stigning på 38,5 %. Ca. 60 % er voksne og ca. 40 % børn. 75 % af gæsterne kommer fra udlandet.

Det skitserede projekt tager foreløbigt udgangspunkt i et besøgstal på 250.000, en stigning på knapt 50 % i forhold til 2018. Estimatet er baseret på analyse af interne og eksterne data.

Museum hele året

74 % af museets gæster kommer i løbet af fem 'hektiske' sommermåneder, mens 26 % fordeler sig over syv vintermåneder. For at øge museets besøgstal i vintermånederne og kunne realisere det estimerede besøgstal på 250.000 gæster årligt, skal der i bygninger og landskabsbearbejdning skabes rum og fleksibilitet til udvikling af nye formidlingstilbud. Museet skal fremstå som et levende og aktivt museum hele året rundt og skabe genbesøg fra internationale og især nationale og lokale brugere.

Kommercielt potentiale

Tællinger på museumsøen anslår, at ca. 350.000 mennesker årligt færdes gennem området uden at købe billet til museet. Det skaber et markant potentiale for kommercielle aktiviteter i et gratisområde, hvor foreningsliv og borgere kan benytte museets faciliteter og rekreative områder.

Staten har allerede bevilget 150 mio. kr.
og Roskilde Kommune 25 mio. kr.
De første store skridt i finansieringen er taget.





Prospektet

Prospektet er udarbejdet af
Vikingskibsmuseet i Roskilde

Direktør Tinna Damgård-Sørensen
tds@vikingskibsmuseet.dk
+45 46 30 02 84

Tekst: Vikingskibsmuseet
Grafisk redaktion: Jens V. Nielsen
Fotos: Vikingskibsmuseet, Werner Karrasch
hvor intet andet er nævnt

© Vikingskibsmuseet, marts 2019

Vikingskibsmuseet er en rejse værd.

Samspillet mellem de fem vikingskibe, det levende miljø omkring museumshavnen og sceneriet ved fjorden skaber en enestående baggrund for museumsoplevelsen.

Lugten af tjære fylder luften. Lyden af stemmer og mange sprog blander sig med lyden af øksehug og åreslag. Følelsen af fællesskab. Man er mellem mennesker.

Lyset skifter, vejret skifter. Man prøver, man tænker, og man overrasker sig selv og hinanden. Perspektivet udvides.

Man mærker, at man er til. At man har brug for mere end tryghed, brød på bordet og penge i banken.

Man har brug for en indre ild. Museet puster til den.



Vikingskibsmuseet i Roskilde

Vindeboder 12
DK-4000 Roskilde
www.vikingskibsmuseet.dk



Vikingskibsmuseet i Roskilde

Vindeboder 12

DK-4000 Roskilde

www.vikingskibsmuseet.dk