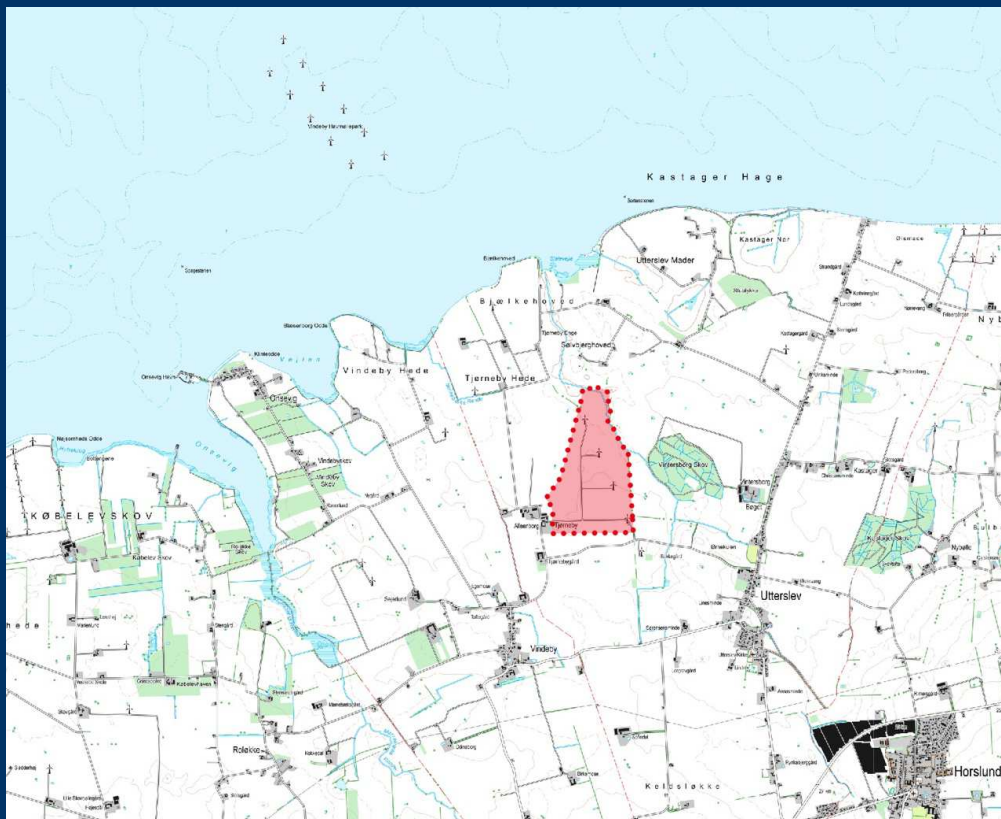


Idéoplæg til

Solcelleanlæg ved Tjørneby II



August 2020

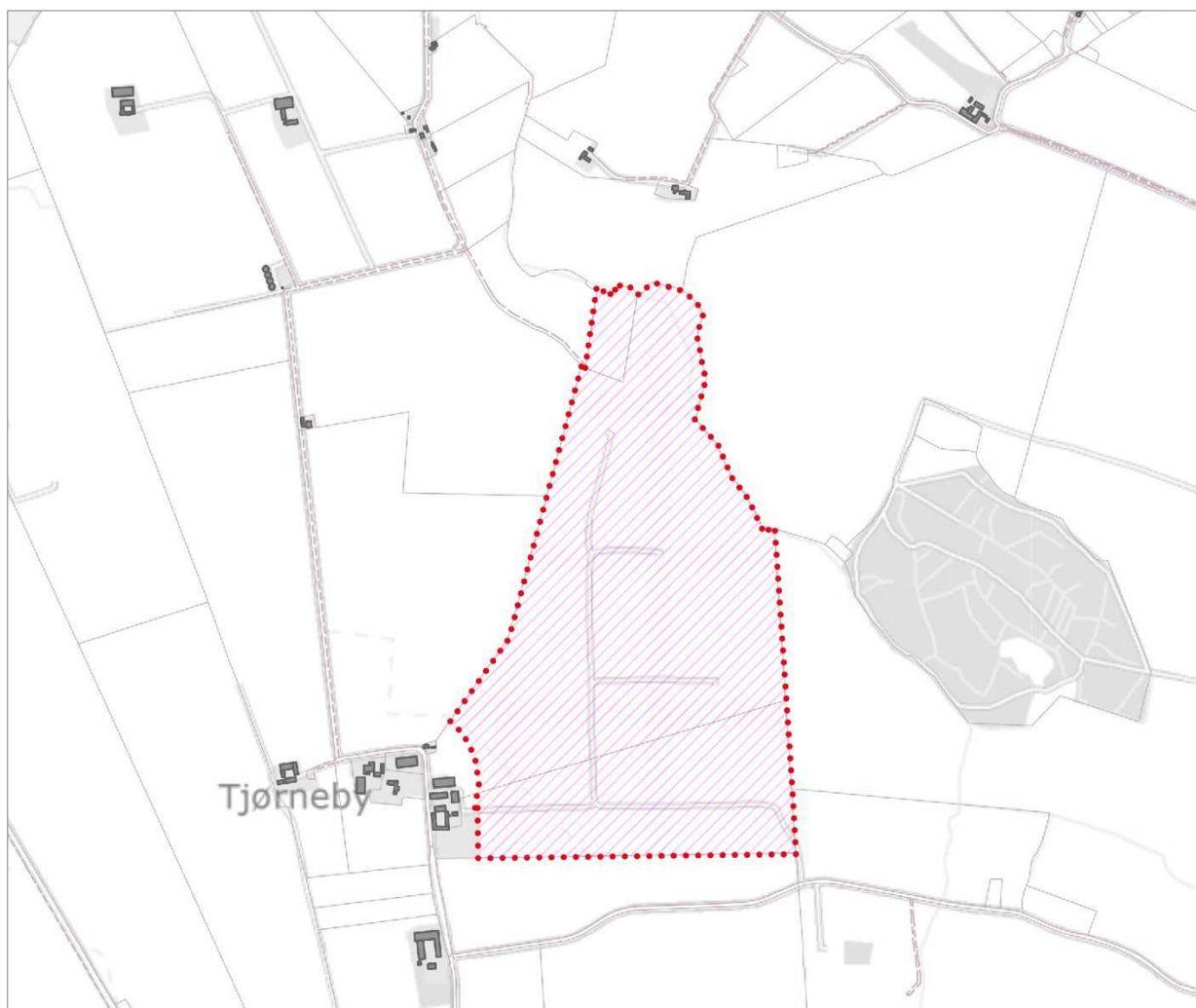
Baggrund

Lolland Kommune har modtaget en ansøgning fra European Energy om at igangsætte planarbejdet for etableringen af et solcelleanlæg ved arealerne, beliggende omkring vindmølleparken ved Tjørneby, nordvest for landsbyen Utterslev.

Solcelleanlægget placeres i et sammenhængende område med et samlet areal på ca. 79 ha.

Det ansøgte projekt forudsætter, at der udarbejdes et tillæg til kommuneplanen, der kan give afsæt for en lokalplan.

Som indledning til processen inviterer Lolland Kommune offentligheden og berørte myndigheder til at komme med ideer og forslag til kommuneplanlægningen.



Figur 1: Oversigtskort der viser solcelleprojektets område markeret med rød skravering.

Projektet

Solcellerne opstilles indenfor områdets afgrænsning. Anlægget består af solpaneler som monteres på markstativer, der opstilles på parallelle rækker med ensartet udseende og hældning. Der kan blive tale om paneler på faste stativer, eller paneler monteret på stativer, som kan dreje sig efter solen – de såkaldte trackere.

Solpanelerne får en højde på op til 3,95 meter over reguleret terræn, afhængigt af endeligt valg af model.

I tilknytning til solcelleanlægget vil der blive opført mindre teknikbygninger til elinstallationer og tilslutning til elnettet. Teknikbygningerne vil få en højde på op til cirka 3,5 meter. Elinstallationer kan have en højde på op til 5,5 meter. Det er hensigten at benytte det samme elnet til både de eksisterende vindmøller, der findes i området og til solanlægget således at net kapaciteten udnyttes optimalt.

Arealer, der ikke bebygges med solcelleanlæg og teknikbygninger, vil henligge som græsarealer. Anlæggene forventes at blive indhegnet. Hegnet etableres på indersiden af et afskærmende læhegn, som vil blive etableret omkring anlægget, der hvor det er relevant at skærme for synligheden. Anlæggets visuelle påvirkning vurderes således at være begrænset.

Den præcise afgrænsning af beplantning og anlæggets layout vil blive endelig fastlagt i løbet af planlægningsfasen.

Lolland Kommunes politik for vedvarende energi

Lolland Kommune har valgt at satse offensivt på vedvarende energi og grøn teknologi. Samtidig skal der sikres en bæredygtig udvikling, hvor benyttelse og beskyttelse af naturen, landskabet, ressourcerne og miljøet skal afvejes nøje.

Det skal sikres, at de forskellige arealinteresser i kommunen varetages, og derfor har kommunen lavet en inddeling af hele kommunens areal, der er udpeget efter landskabets overordnede karakterer og interesser.

I forbindelse med den konkrete planlægning vil anlæggets præcise udformning blive fastlagt i form af byggefelter, under hensyn til gældende udpegninger, landskabelige forhold, tekniske forudsætninger samt afstandsforhold til nærmeste beboelser og de eksisterende Tjørneby vindmøller.

Lolland Byråd har den 25. juni 2020 vedtaget følgende principper, som vil blive indarbejdet i lokalplanforslaget, for etablering af solcelleanlæg.

- Placeres ikke tæt på landsbyer eller større veje
- Der skal udlægges areal til beplantningsbælte bestående af 6 rækker langs matrikelskel, som skal sløre indsigten til solcelleanlæggene fra alle åbne sider rundt om anlægget.
- Projektets tekniske installationer, teknikskabe o.lign. skal fremstå i jordfarver
- Der skal holdes dyr til nødvendig afgræsning af lokalplanens delområder.
- Drift og pasning af arealet skal foregå uden anvendelse af pesticider
- Hvor placering er relevant over eller nær ved grundvandsinteresser kan det indgå som sikring heraf
- Minimum 0,5 % af solcellearealet (inden for beplantningsbæltet) skal tilsås med en bi-venlig frøblanding
- Faunapassager kræves etableret efter individuel stillingtagen.

Planmæssige forhold

Kommuneplan 2017-2029 udpeger områder til placering af store solcelleanlæg. Det ønskede areal til opstilling af solceller ved Tjørneby ligger delvist inden for et af disse udpegede områder.

Projektet er dermed ikke i fuld overensstemmelse med Kommuneplan 2017-2029. For at realisere projektet skal der derfor udarbejdes lokalplan og kommuneplantillæg med tilhørende miljørapport.

Idéoplæg - Vær med til at præge planlægningen

Formålet med idéfasen er at invitere borgere og interessenter til at komme med idéer og forslag til den kommende planlægning for etablering af solcelleanlægget ved Tjørneby II.

Idéoplæg til Solcelleanlæg ved Tjørneby II har været behandlet i Teknikudvalget den 12. august 2020, hvor det blev besluttet at udsende det i 4 ugers offentlig høring. Efter denne offentlige idéfase, vil de indkomne idéer og forslag blive vurderet og der vil blive udarbejdet forslag til lokalplan, der vil blive udsendt i 8 ugers offentlig høring. Først herefter kan forslaget vedtages endeligt.

Eventuelle spørgsmål kan rettes til Jørgen Nielsen, Planteamet tlf. 54 67 64 17 eller planerogkort@lolland.dk

Tidsfrister

Der kan fremsendes ideer og forslag til Lolland Kommune **fra den 18. august til den 15. september 2020.**

Ideer og forslag sendes til:

planerogkort@lolland.dk eller Lolland Kommune, Teknik- og Miljømyndighed, Fruegade 7, 4970 Rødby.