

## Ministeren

Indfødsretsudvalget  
Folketinget  
Christiansborg  
1240 København K



## Udlændinge- og Integrationsministeriet

### Til udvalget fremsendes hermed til orientering:

Orientering om behandlingen af ansøgninger om dansk statsborgerskab, 3.kvartal 2019.

Mattias Tesfaye

/

Louise Hauberg Wilhelmsen

20. november 2019

Udlændinge- og  
Integrationsministeriet  
Indfødsret  
Slotsholmsgade 10  
1216 København K

Tel. 6198 4000  
Mail [uim@uim.dk](mailto:uim@uim.dk)  
Web [www.uim.dk](http://www.uim.dk)

CVR-nr. 36977191

Sagsbehandler  
Helle Ankersen  
Tel. 61 98 34 17  
Mail [han@uibm.dk](mailto:han@uibm.dk)

Sags nr. 2019 - 17096  
Akt-id 1089263

## **Orientering af Folketingets Indfødsretsudvalg om ansøgninger om dansk statsborgerskab – 3. kvartal 2019**

### Prioriteringer og udvikling i 3. kvartal 2019

Indfødsretskontoret gik ind i 3. kvartal 2019 med ca. 9.050 verserende ansøgninger om dansk statsborgerskab. Dette tal var ved udgangen af kvartalet nedbragt til 8.600.

Kontoret har i 3. kvartal 2019 modtaget ca. 1280 nye ansøgninger og har afgjort ca. 1740 sager.

Som i 1. og 2. kvartal 2019 har der været fokus på at afvikle de allerældste sager i kontoret. I september måned forelagde kontoret for Indfødsretsudvalget et større antal "sygdomssager" – nærmere bestemt sager, hvor en ansøger grundet sygdom søger om dispensation fra et eller flere af kravene i cirkulæreskrivelsen om indfødsret – der alle havde verseret i kontoret i over 24 måneder. Det kan oplyses, at 40 % af de samlet 665 sager, som kontoret afgjorde i september 2019, var sager, der havde verseret i kontoret i mere end 24 måneder.

At afvikle gamle sager har en direkte indvirkning på sagsbehandlingstiden, som det kan ses i Figur 3. Det bemærkes hertil, at sagsbehandlingstiden altid udregnes på baggrund af de sager, der er afgjort i en given periode.

Samtidigt har afviklingen af de allerældste sager i kontoret dog en positiv indvirkning på liggetiden, det vil sige gennemsnittet for, hvor længe en indfødsretssag verserer i kontoret. Den gennemsnitlige liggetid er i 3. kvartal faldet fra 349 dage til 338 dage.

### Prioriteringer for 4. kvartal 2019

Kontoret har fortsat fokus på at afvikle de ældste sager i kontoret, herunder de versende "sygdomssager". Det er et mål inden årsskiftet at få afsluttet de efterhånden ganske få sager, der skal afgøres efter det tidligere cirkulære fra 2015 om meddelelse af dansk indfødsret.

Sygdomssagerne udgjorde ved udgangen af 3. kvartal 2019 ca. 1800 af kontoret samlede antal sager. En nedbringelse i antallet af verserende sygdomssager er nøglen til at få nedbragt den gennemsnitlige sagsbehandlingstid og liggetid for samtlige de sager, kontoret behandler.

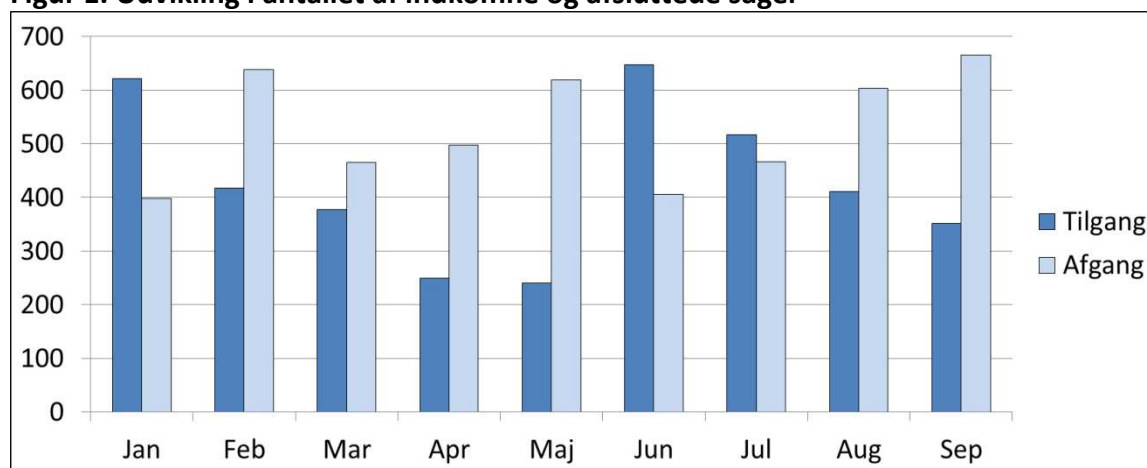
Kontoret har samtidigt et fortsat fokus på at få sagsbehandlet alle øvrige ansøgninger, hvor der ikke er anmodet om dispensation på grund af sygdom. Det kan oplyses, at kontoret, når man ser bort fra sygdomssagerne, nu primært behandler ansøgninger indgivet i 2. og 3. kvartal 2018.

## Statistik for 1., 2. og 3. kvartal 2019

Data er opgjort pr. 25. oktober 2019. Data er sammenstillet fra Indfødsretskontorets to sagsbehandlingssystemer, TLS og F2. Generelt bemærkes, at de statistiske oplysninger er behæftet med usikkerhed, idet udlændingssystemerne, som Indfødsretskontoret benytter, er opbygget som journaliserings- og sagsbehandlingssystemer og ikke som egentlige statistiksystemer.

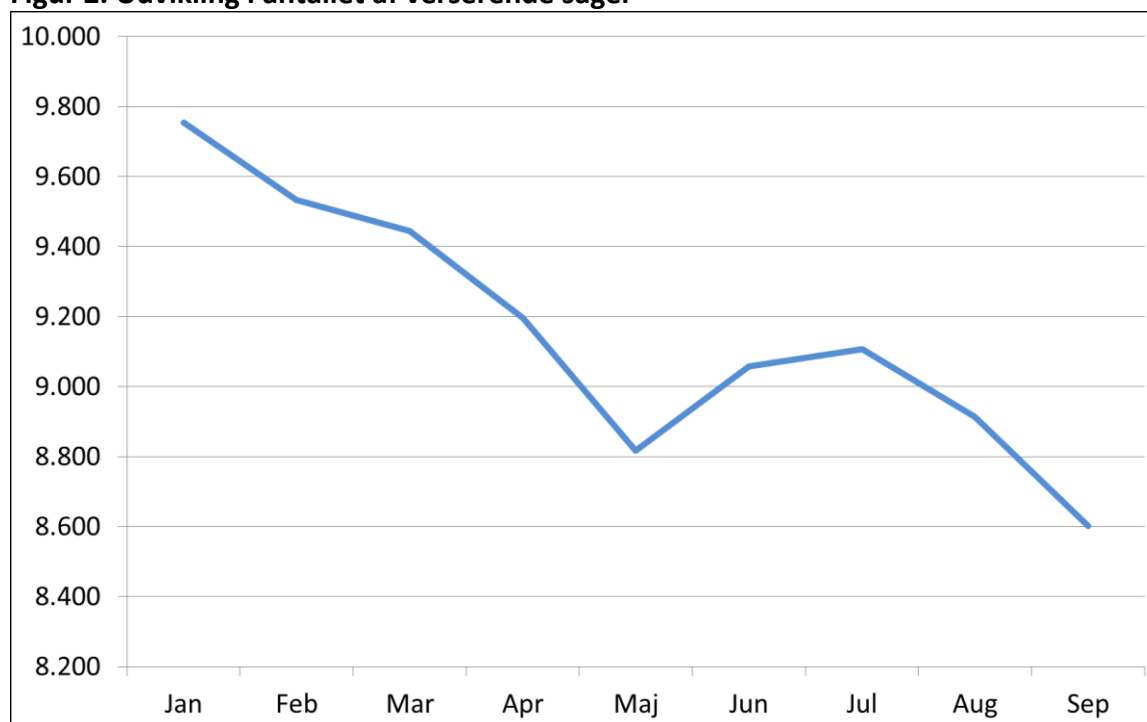
I nedenstående figur fremgår udviklingen i tilgangen og afgang af sager om indfødsret ved naturalisation.

**Figur 1. Udvikling i antallet af indkomne og afsluttede sager**



I nedenstående figur fremgår udviklingen i antallet af verserende sager om indfødsret ved naturalisation.

**Figur 2. Udvikling i antallet af verserende sager**



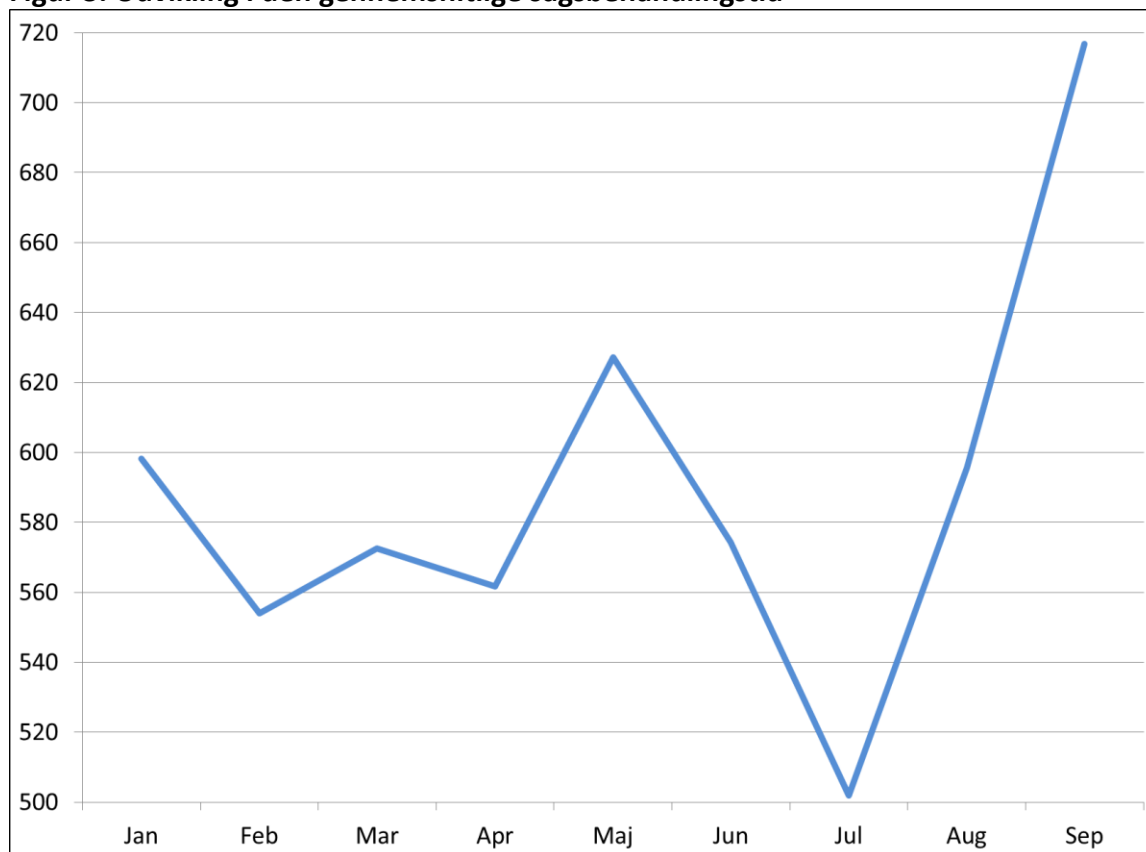
I nedenstående tabel fremgår antallet af verserende sager om indfødsret ved naturalisation fordelt på indgivelsestidspunkt opgjort ved udgangen af kvartalet.

**Tabel 1. Antal verserende sager ved udgangen af kvartalet fordelt på indgivelsestidspunkt**

	Antal
Indgivet før 2015	0
Indgivet i 2015	3
Indgivet i 2016	120
Indgivet i 2017	581
Indgivet i 2018	4.464
Indgivet i 2019	3.648

I nedenstående figur fremgår udviklingen i den gennemsnitlige sagsbehandlingstid. Den gennemsnitlige sagsbehandlingstid er beregnet på baggrund af afgjorte sager om indfødsret ved naturalisation.

**Figur 3. Udvikling i den gennemsnitlige sagsbehandlingstid**



I nedenstående tabel fremgår udviklingen i den gennemsnitlige sagsbehandlingstid fordelt på afgørelsestyper. Sager, der er afgjort i kategorien "Hurtig afslag" omfatter sager, der på baggrund af en indledende screening behandles i en hurtigere procedure. Det vil typisk være sager, hvor en ansøger har begået kriminalitet,

ikke har en tidsubegrænset opholdstilladelse eller den relevante indfødsretsprøve. Den gennemsnitlige sagsbehandlingstid er beregnet på baggrund af afgjorte sager om indfødsret ved naturalisation.

**Tabel 2. Udvikling i den gennemsnitlige sagsbehandlingstid fordelt på afgørelsestyper**

	Jan	Feb	Mar	Apr	Maj	Jun	Jul	Aug	Sep	Okt	Nov	Dec	2019
<b>Afsluttede sager</b>	<b>598</b>	<b>554</b>	<b>573</b>	<b>562</b>	<b>627</b>	<b>574</b>	<b>502</b>	<b>596</b>	<b>717</b>				<b>594</b>
Optaget på lovforslag	578	613	628	579	600	535	542	587	618				588
Afslag	625	481	540	547	679	656	445	659	810				610
- heraf hurtig afslag	86	120	78	139	67	73	82	136	36				87
Anden afgang	261	212	448	428	652	116	471	149	94				350

I nedenstående figur fremgår udviklingen i den gennemsnitlige liggetid. Den gennemsnitlige liggetid er beregnet på baggrund af verserende sager om indfødsret ved naturalisation.

**Figur 4. Udvikling i den gennemsnitlige liggetid**

