

Orientering af Folketingets Indfødsretsudvalg om ansøgninger om indfødsret – 4. kvartal 2019

Prioriteringer og udvikling i 4. kvartal 2019

Indfødsretskontoret gik ind i 4. kvartal 2019 med 8.642 verserende ansøgninger om dansk indfødsret og ud af 4. kvartal 2019 med 8.233 verserende ansøgningssager.

Kontoret har i 4. kvartal modtaget 1.607 nye ansøgninger og har afgjort 2.016 sager. 4. kvartal har været det kvartal i 2019, hvor kontoret samlet set har afgjort flest sager.

Årsagen til, at kontoret modtager så mange nye ansøgninger i slutningen af 2019, er, at en række ansøgere har valgt at indgive deres ansøgning efter aflæggelse af Indfødsretsprøven af 2015, der blev afholdt i december 2019. Kontoret ser traditionelt altid en stigning i antallet af ansøgninger i månederne juni og december i et givent år efter afholdelse af Indfødsretsprøven af 2015.

Der har været et fortsat fokus på at afvikle de allerældste sager i kontoret. Ved starten af 2019 var der 949 sager, der havde verseret i over 24 måneder. Ved slutningen af 4. kvartal 2019/udgangen af året var dette antal nedbragt til 207 sager.

Afviklingen af de allerældste sager i kontoret har haft en positiv indvirkning på liggetiden, det vil sige gennemsnittet for, hvor længe en indfødsretssag verserer i kontoret. Den gennemsnitlige liggetid er i 4. kvartal faldet fra 339 dage til 305 dage – og har, som det fremgår af figur 4, været stødt faldende igennem 2019.

Prioriteringer for 1. kvartal 2020

Kontoret har fortsat fokus på at afvikle de ældste sager i kontoret, herunder de versende ”sygdomssager” – nærmere bestemt sager, hvor en ansøger grundet sygdom søger om dispensation fra et eller flere af kravene i cirkulæreskrivelsen om naturalisation.

Sygdomssagerne udgjorde ved udgangen af 4. kvartal ca. 1.500 af kontoret samlede antal sager og er nedbragt med ca. 300 sager i 4. kvartal. En nedbringelse i antallet af verserende sygdomssager har stor betydning for nedbringelsen af den gennemsnitlige sagsbehandlingstid og liggetid for samtlige de sager, kontoret behandler.

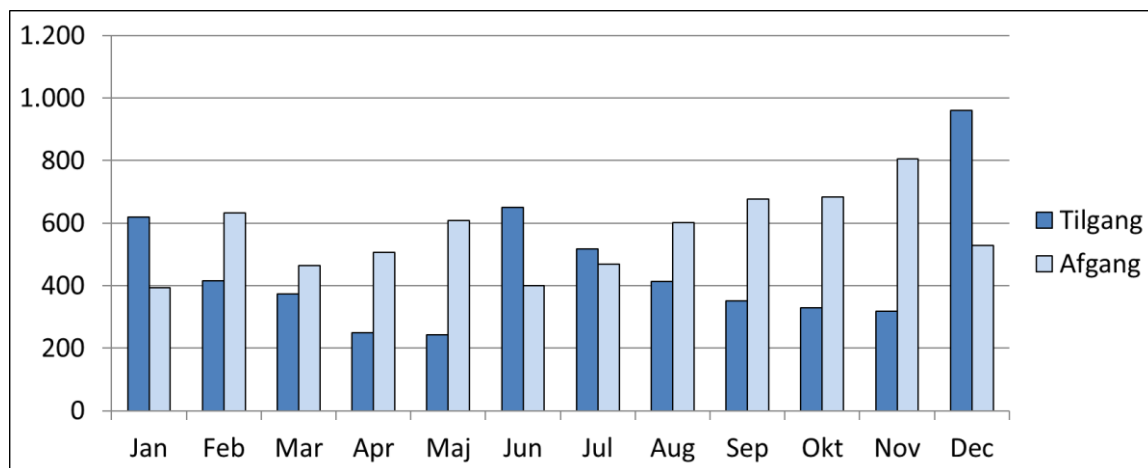
Kontoret har samtidigt et fortsat fokus på at få sagsbehandlet alle øvrige ansøgninger, hvor der ikke er anmodet om dispensation på grund af sygdom. Det kan oplyses, at kontoret, når man ser bort fra sygdomssagerne, nu primært behandler ansøgninger indgivet i 4. kvartal 2018.

Statistik for 1., 2., 3. og 4. kvartal 2019

Data er opgjort pr. 7. februar 2020. Data er sammenstillet fra Indfødsretskontorets to sagsbehandlingssystemer, TLS og F2. Generelt bemærkes, at de statistiske oplysninger er behæftet med usikkerhed, idet udlændingssystemerne, som Indfødsretskontoret benytter, er opbygget som journaliserings- og sagsbehandlingssystemer og ikke som egentlige statistiksystemer.

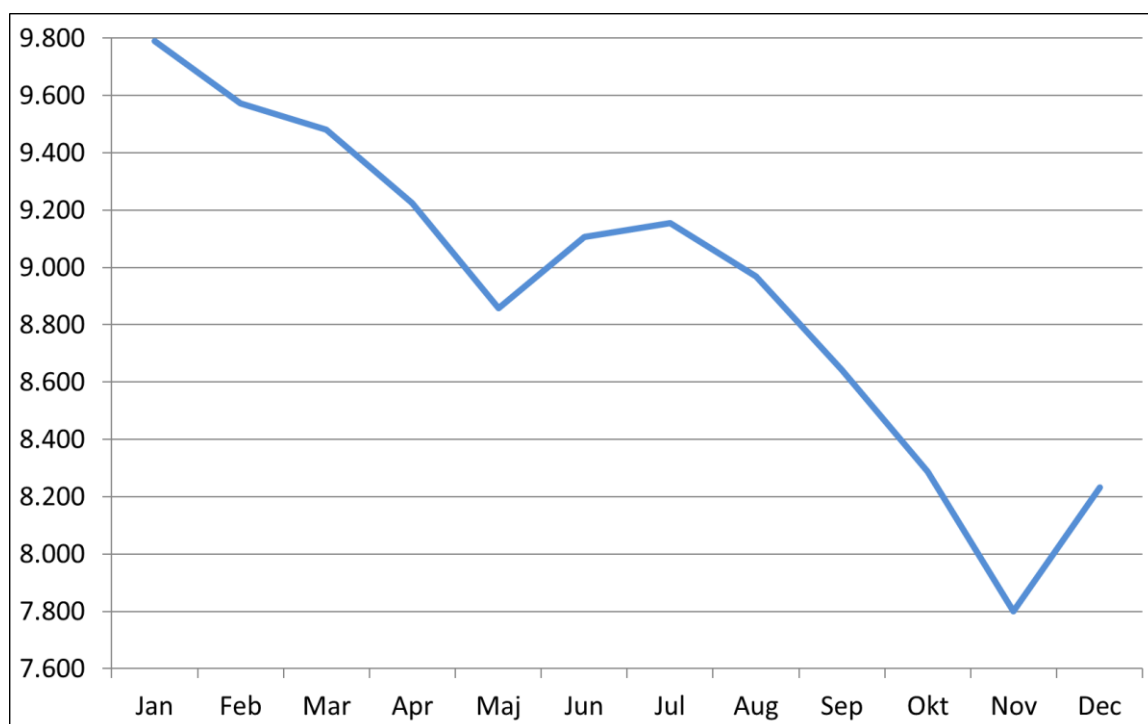
I nedenstående figur fremgår udviklingen i tilgangen og afgang af sager om indfødsret ved naturalisation.

Figur 1. Udvikling i antallet af indkomne og afsluttede sager



I nedenstående figur fremgår udviklingen i antallet af verserende sager om indfødsret ved naturalisation.

Figur 2. Udvikling i antallet af verserende sager



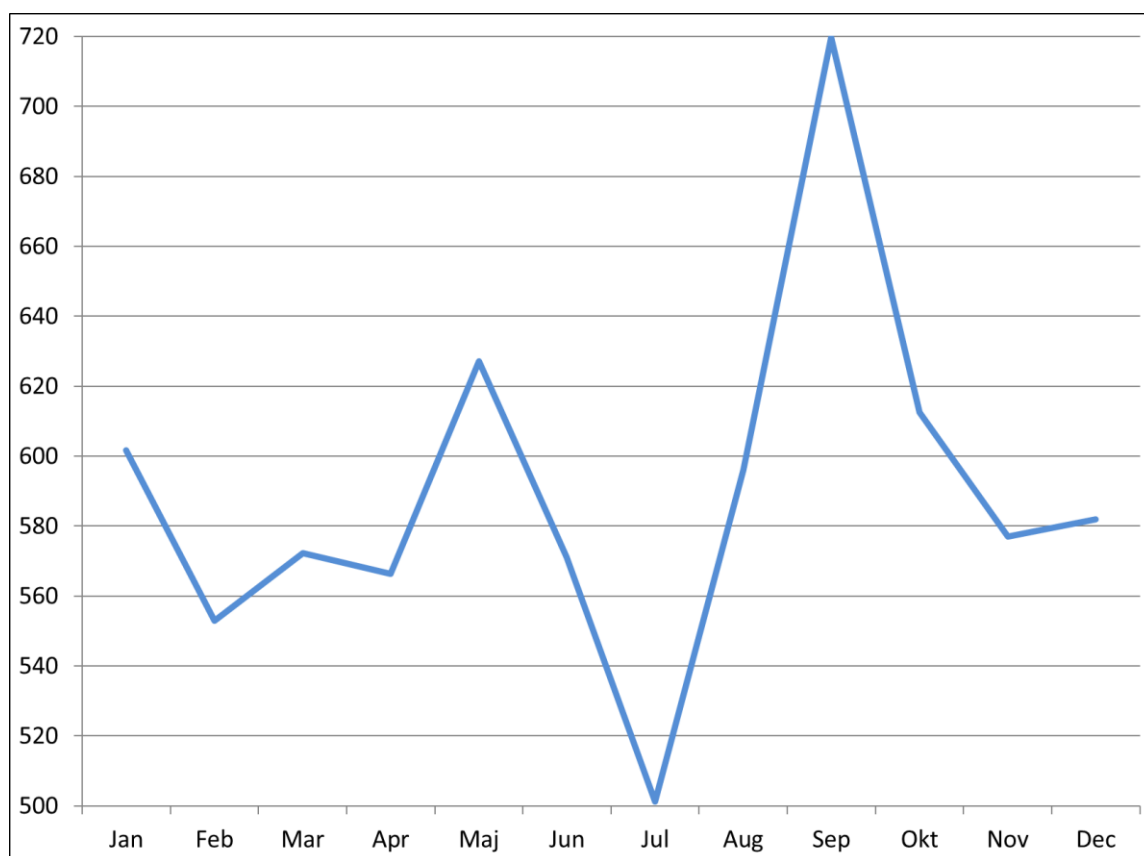
I nedenstående tabel fremgår antallet af verserende sager om indfødsret ved naturalisation fordelt på indgivelsestidspunkt opgjort ved udgangen af kvartalet.

Tabel 1. Antal verserende sager ved udgangen af kvartalet fordelt på indgivelsestidspunkt

	Antal
Indgivet før 2016	1
Indgivet i 2016	21
Indgivet i 2017	189
Indgivet i 2018	3.208
Indgivet i 2019	4.814

Af nedenstående figur fremgår udviklingen i den gennemsnitlige sagsbehandlingstid. Den gennemsnitlige sagsbehandlingstid er beregnet på baggrund af afgjorte sager om indfødsret ved naturalisation.

Figur 3. Udvikling i den gennemsnitlige sagsbehandlingstid



Af nedenstående tabel fremgår udviklingen i den gennemsnitlige sagsbehandlingstid fordelt på afgørelsestyper. Sager, der er afgjort i kategorien "Hurtig afslag" omfatter sager, der på baggrund af en indledende screening behandles i en hurtigere procedure. Det vil typisk være sager, hvor en ansøger har begået kriminalitet, ikke har en tidsbegrænset opholdstilladelse eller den relevante indfødsretsprøve. Den gennemsnitlige sagsbehandlingstid er beregnet på baggrund af afgjorte sager om indfødsret ved naturalisation.

Tabel 2. Udvikling i den gennemsnitlige sagsbehandlingstid fordelt på afgørelsestyper

	Jan	Feb	Mar	Apr	Maj	Jun	Jul	Aug	Sep	Okt	Nov	Dec	2019
Afsluttede sager	602	553	572	566	627	571	501	596	720	613	577	582	594
Optaget på lovforslag	579	613	628	580	599	529	540	587	618	590	535	559	578
Afslag	630	481	539	556	679	656	447	660	811	643	661	606	620
- heraf hurtig afslag	86	120	78	139	67	73	82	136	36	87	61	29	81
Anden afgang	261	212	448	428	652	116	471	139	351	605	480	625	402

Af nedenstående figur fremgår udviklingen i den gennemsnitlige liggetid. Den gennemsnitlige liggetid er beregnet på baggrund af verserende sager om indfødsret ved naturalisation.

Figur 4. Udvikling i den gennemsnitlige liggetid

