

MAJ 2020
ERHVERVSSTYRELSEN

Miljøvurdering af Landsplandirektiv for skakt på Svanemøllen Kaserne i forbindelse med Svanemøllen Skybrudstunnel

MILJØVURDERING



COWI

MAJ 2020

Miljøvurdering af Landsplandirektiv for skakt på Svanemøllen Kaserne i forbindelse med Svanemøllen Skybrudstunnel

MILJØVURDERING

PROJEKTNR.	DOKUMENTNR.				
A85712-024	SST-MH-PD-VVM-SVK-REP-001				
VERSION	UDGIVELSESDATO	BESKRIVELSE	UDARBEJDET	KONTROLLERET	GODKENDT
3.0	28.05.2020	Miljøvurdering af landsplandi- rektiv for SVK	KNPN	UVA	CBO

INDHOLD

1	Indledning	7
2	Ikke teknisk-resumé	8
2.1	Vurdering af miljøpåvirkningerne	8
2.2	Alternativer	9
2.3	Kumulative påvirkninger	9
2.4	Øvrige emner i miljøvurderingen	9
3	Landplandirektivets plan for skakten til skybrudssikringsanlægget	10
3.1	Kasernearealet og dets indretning med skakten	10
3.2	Alternativer	11
3.3	0-alternativ	12
4	Lovgrundlag og proces for miljøvurdering	13
4.1	Tilgang og metode i miljøvurderingen	14
5	Miljøvurdering	16
5.1	Trafik	16
5.2	Støj	17
5.3	Grundvand	18
5.4	Landskab	18
5.5	Kumulative forhold	20
5.6	Vurdering af indvirkning på vedtagne miljømålsætninger	20
5.7	Samlet vurdering	21
6	Øvrige emner i miljøvurderingen	22
6.1	Afværgeforanstaltninger	22
6.2	Overvågning	22
6.3	Mangler i undersøgelsen	22

1 Indledning

Forsvaret planlægger nye funktioner ved Svanemøllen Kaserne. Som plangrundlag udarbejdes et forslag til landsplandirektiv, der udarbejdes af Erhvervsstyrelsen og udstedes af erhvervsministeren. De nye funktioner på kaserneområdet er til forsvarsformål eller civilt beredskabsformål. Funktionerne på kasernen er derfor undtaget fra kravet om miljøvurdering, jf. §§ 3 og 4 i miljøvurderingsloven (LBK nr. 1225 af 25/10/2018).

HOFOR og NOVAFOS har samtidig igangsat et projekt for etablering af et nyt, sammenhængende skybrudssikringsanlæg i den nordlige del af København, Gladsaxe og Gentofte kommuner. Dette projekt indeholder blandt andet anlæggelse af en skakt i den nordlige del af Svanemøllen Kaserne (fremover kaldet SVK), som er nødvendig for gennemførelsen af skybrudstunnel-projektet. For at sikre, at skakten kan etableres inden for det område, der er udlagt til forsvarsformål, indarbejdes der et plangrundlag herfor i overensstemmelse med nævnte plandirektiv.

Planlægningen for skaktområdet er ikke undtaget kravet om miljøvurdering. Derfor er der udarbejdet denne miljøvurderingsrapport som en del af plangrundlaget i ovennævnte landsplandirektiv.

Da miljøvurderingen af den del af landsplandirektivet, der handler om planforholdene for etablering af en enkelt skakt med tilhørende tekniske installationer kun udgør en lille del af det samlede projekt om etablering af en skybrudssikringstunnel i Gentofte, Gladsaxe og Københavns kommuner, lægges der i flere af vurderingerne af de enkelte miljøfaktorer vægt på ordlyden i miljøvurderingslovens § 12. stk. 2 " *Miljørapporten skal indeholde de oplysninger, som med rimelighed kan forlanges med hensyntagen til den aktuelle viden og gængse vurderingsmetoder og til, hvor detaljeret planen og programmet er, hvad planen og programmet indeholder, på hvilket trin i et beslutningsforløb planen eller programmet befinder sig, og hvorvidt bestemte forhold vurderes bedre på et andet trin i det pågældende forløb.*"

Det samlede skybrudssikringsprojekt er omfattet af reglerne om miljøkonsekvensvurdering af det konkrete projekt. Processen herfor er igangværende, da offentligheden samt berørte myndigheder og interessenter blev opfordret til at komme med ideer og bemærkninger til forhold der skulle behandles i miljøkonsekvensrapporten i en 5 ugers periode der sluttede den 1. marts 2019. På nuværende tidspunkt er udarbejdelse af miljøkonsekvensrapporten i gang, og det forventes, at den endelige konsekvensrapport samt udkast til § 25-tilladelse (VVM-tilladelse) kan blive fremlagt for offentligheden samt berørte myndigheder og interessenter primo 2021. Miljøstyrelsen og Trafik-, Bygge- og Boligstyrelsen er miljøvurderingsmyndighed for det samlede skybrudstunnelprojekt.

På baggrund heraf er det Erhvervsstyrelsens vurdering, at flere bestemte forhold, der vedrører skybrudsprojektet, bedre kan vurderes i miljøkonsekvensvurderingen for det konkrete projekt end i miljøvurderingen af landsplandirektivet jf. § 12. stk. 1 i miljøvurderingsloven. Disse forhold er beskrevet i kapitel 8, 9, 12 og 17 i miljøkonsekvensrapporten.

2 Ikke teknisk-resumé

Erhvervsstyrelsen har udarbejdet landsplandirektiv for Svanemøllen Kaserne, der er opdelt i to dele. En del af direktivet er undtaget for reglerne om udarbejdelse af miljøvurdering af planer og programmer, fordi den handler om en udbygning af Svanemøllen Kaserne til forsvarsformål og civile beredskabsformål. Den anden plandel handler om udnyttelse af et område på forsvarrets areal til etablering af en skakt til projektet om etablering af en skybrudstunnel i Gentofte, Gladsaxe og Københavns kommuner (Svanemøllen Skybrudstunnel) – og er omfattet af kravet om udarbejdelse af en miljøvurdering.

Erhvervsstyrelsen er ansvarlig for miljøvurderingen af landsplandirektivets del om arealet, hvor skakten til skybrudsprojektet kan placeres.

I afgrænsningen af omfanget af miljøvurderingen er det efter høring af berørte myndigheder og interessenter fastlagt, at det skal undersøges, om miljøfaktorerne trafik og støj samt påvirkningen af grundvand og landskab efter etablering af afværgeforanstaltninger har en så væsentlig påvirkning af lokalområdet, at landsplandirektivets udlægning af areal til etablering af skakten til skybrudsprojektet ikke kan realiseres, medmindre der kan gennemføres passende afværgeforanstaltninger.

2.1 Vurdering af miljøpåvirkningerne

Skakten og de tilhørende tekniske installationer skal etableres på den del af Svanemøllen Kasernes areal, der ligger på kasernens nordlige del mellem banen og Ryvangs Allé og ses på Figur 3-1. Langt hovedparten af skakten placeres under jorden som en del af det samlede projekt om bygning af en tunnel, der skal aftage vand fra skybrud i Gentofte, Gladsaxe og Københavns Kommuner dvs. Svanemøllen Skybrudstunnel, herefter omtalt som SST.

2.1.1 Trafik og støj

Miljøvurderingen af landsplandirektivet viser, at der ikke vil være væsentligt negative påvirkninger af trafik og støj i lokalområdet, hvis planen realiseres, idet miljøvurderingen heraf dækker driftssituationen for skakten. Samtidig anbefales det, at den konkrete påvirkning af støj og trafik i anlægsfasen vil blive undersøgt i miljøkonsekvensvurderingen af det konkrete SST-projekt, fordi den aktuelle viden bedre kan konkretiseres og vurderes på dette trin.

2.1.2 Grundvand

Miljøvurderingen af landsplandirektivet viser, at der ikke vil være væsentligt negative påvirkninger af grundvandet ved realisering af planen. Denne konklusion forudsætter dog, at miljøfaktoren undersøges i miljøkonsekvensvurderingen af det konkrete SST-projekt, fordi den aktuelle viden vil være større og langt mere konkret på dette miljøvurderingstrin.

2.1.3 Landskab

Der er udarbejdet en visualisering, som viser de overjordiske konstruktioner af skakten med de tilhørende tekniske installationer. Når denne visualisering sammenlignes med et foto af de nuværende forhold, kan det konkluderes, at den landskabelige påvirkning ved udstedelse af landsplandirektivet ikke vil medføre en væsentlig negativ påvirkning. Visualiseringen viser situationen set fra kasernearealet øst for skakten. Det vil ikke være muligt at se skakten fra arealer med offentlig adgang. På Figur 5-1 i afsnit 5 ses visualiseringerne af før og efter situationen.

2.2 Alternativer

Der er ingen alternativer til placeringen af skakten til skybrudstunnelen, fordi skakten har til formål at opsamle overløbsvand fra kloaksystemet (Lersøledningen/Vilhelmsdalløbet) og fordi bygværkerne på kloaksystemet i dag ligger på Svanemøllen Kaserne. Desuden skal skakten kunne tage skybrudsvand fra kaserneområdet, herunder Forsvarets fremtidige byggeri.

2.3 Kumulative påvirkninger

Der vurderes ikke at være andre mulige kumulative forhold, der kan påvirke lokalplanområdet ved vedtagelse af landsplandirektivet, end de eventuelle kumulative påvirkninger, som nævnes i vurderingerne af støj, trafik og grundvand.

2.4 Øvrige emner i miljøvurderingen

Da der ikke er konstateret væsentligt negative påvirkninger i miljøvurderingen, er der ikke behov for at afværge eller overvåge realiseringen af denne del af landsplandirektivet.

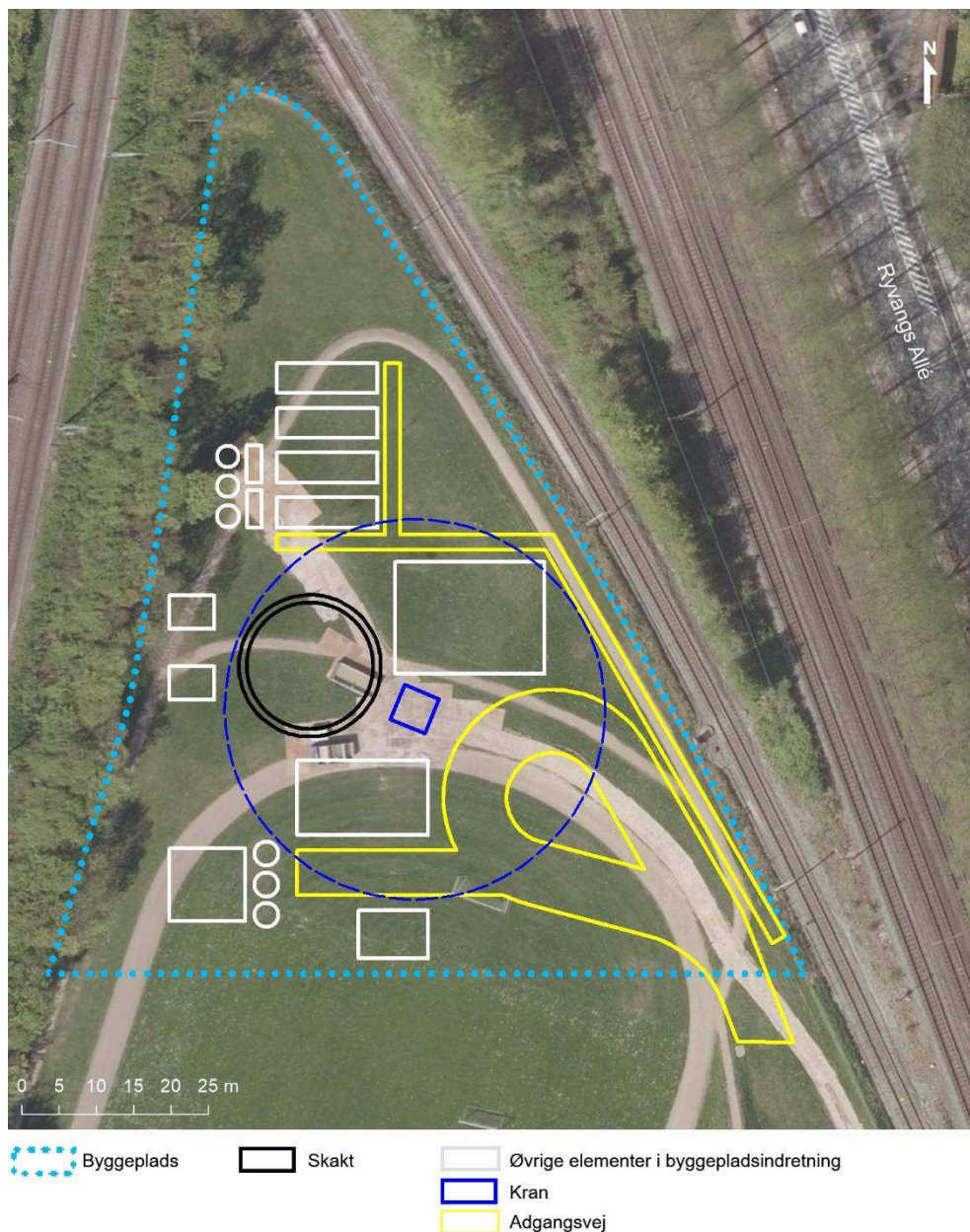
Der er heller ikke konstateret mangler i undersøgelsen.

3 Landplandirektivets plan for skakten til skybrudssikringsanlægget

Formålet med dette afsnit er at skitsere planens indhold og forbindelse med andre relevante planer i form af en kort beskrivelse af skakten og de tilhørende tekniske anlæg samt sammenhængen til lokalplan 445 og startredegerelse for Svanemøllen Kaserne.

3.1 Kasernearealet og dets indretning med skakten

Skakten (SVK) planlægges placeret på Svanemøllen kaserne arealer nær ved militæranlæggets sportsfaciliteter. Skakten vil blive placeret under hensyntagen til trafikken på S-banen (sikkerhedsafstand) og Forsvarets byggeri i området jf. nedenstående Figur 3-1.



Figur 3-1 Oversigt over placeringen af SVK skakten med tilhørende byggeplads.

SVK skaktens formål er at begrænse oversvømmelser af Tuborgvej ved Vestagervej og bidrage til en bedre udnyttelse af kapaciteten i den nordlige del af projektet om skybrudssikring. For det konkrete skybrudsprojekt på kaserneområdet planlægges der en byggeperiode på 3-4 år og idriftsættelse i 2029.

3.2 Alternativer

Der er ingen alternativer til placeringen af skakten til skybrudstunnelen, fordi skakten har til formål at opsamle overløbsvand fra kloaksystemet (Lersøledningen /Vilhelmsdalløbet) og bygværkerne på fællessystemet i dag ligger på Svanemøllen Kaserne. Desuden skal skakten kunne tage skybrudsvand fra kaserneområdet, herunder Forsvarets fremtidige byggeri.

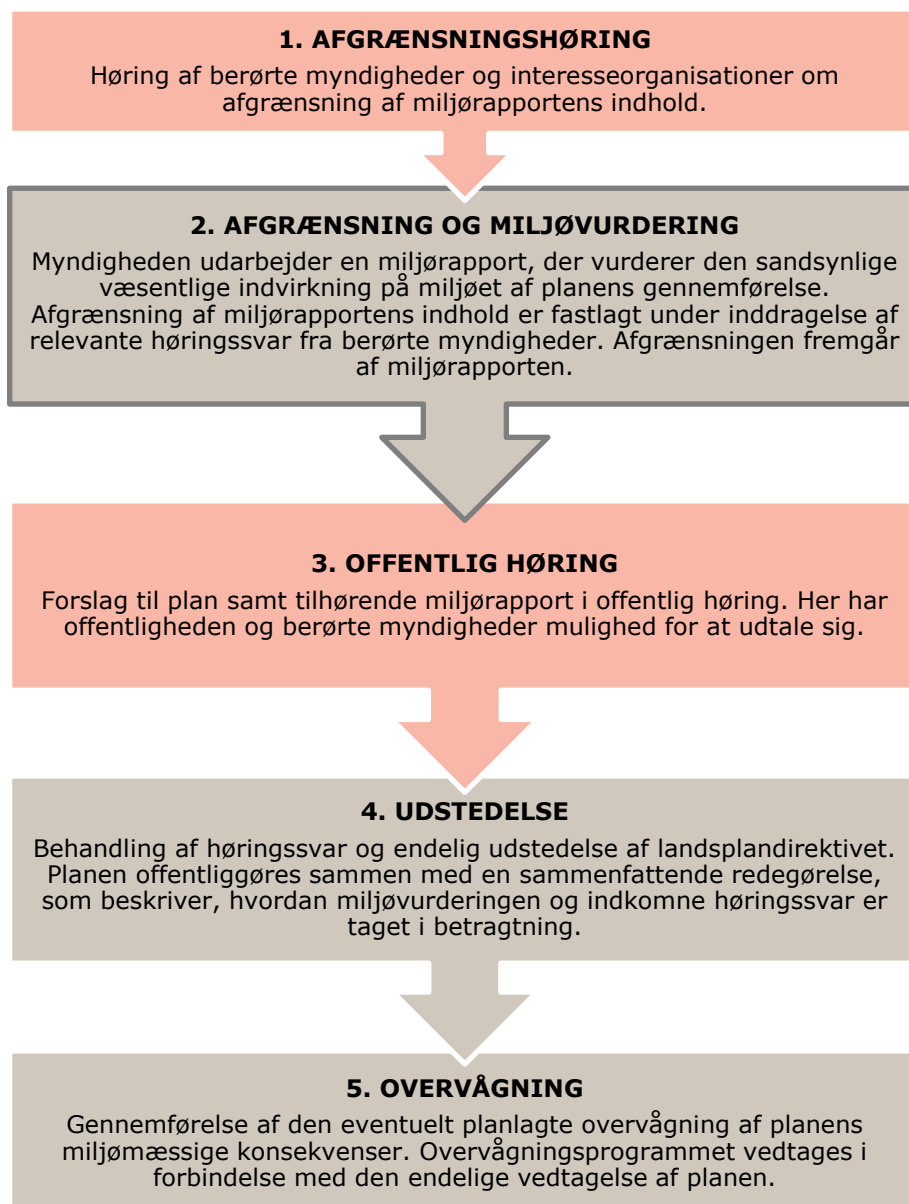
3.3 0-alternativ

0-alternativet udgør sammenligningsgrundlaget for miljøvurderingen. Den foreslåede ændring – etablering af skakten til skybrudsikring – holdes således op mod den nuværende miljøtilstand i beskrivelsen af de forventede indvirkninger på miljøet.

0-alternativet er i denne sammenhæng fastlagt som de planlægningsmæssige rammer, der er gældende på arealet, hvis landsplandirektivet ikke vedtages.

4 Lovgrundlag og proces for miljøvurdering

Den del af forslag til Landsplandirektiv der handler om skakten til skybrudstunnelen er omfattet af kravet om miljøvurdering i Lov om miljøvurdering af planer og programmer og af konkrete projekter, jf. lovens § 8, stk. 1, nr. 1. Miljøvurderingen bliver gennemført efter de fem trin som ses på Figur 4-1.



Figur 4-1 Miljøvurderingsprocessen.

4.1 Tilgang og metode i miljøvurderingen

Miljøvurderingen indeholder en vurdering af, hvorvidt og i hvilket omfang forslag til landsplandirektiv forventes at medføre væsentlige påvirkninger på de udpegede miljøfaktorer, som er identificeret i afgrænsningsrapporten. I Tabel 4-1 er relevante miljøfaktorer, vurderingskriterier, mulige påvirkninger/indikatorer samt metode og datagrundlag, som vil blive anvendt i miljøvurderingen, beskrevet.

Miljøvurderingens anden del gennemføres som en vurdering af, hvorvidt forslaget til landsplandirektiv antages at fremme eller udgøre en hindring for realiseringen af de miljø- og naturmålsætninger, som er beskrevet i nationale strategier og handlingsplaner.

4.1.1 Afgrænsning, vurdering og kriterier

I afgrænsningsrapporten er de miljøfaktorer, der sandsynligvis vil blive påvirket af gennemførelsen af planens muligheder, identificeret og fastlagt.

Afgrænsningsrapporten for miljøvurderingen af skybrudsikringsanlægget på kasernearealet i landsplandirektivet har været i høring hos berørte myndigheder og interessenter, som har haft mulighed for at kommentere forslag til afgrænsningen af miljøvurderingen. Høringen gav ligeledes mulighed for at stille forslag til miljøforhold, der burde belyses og vurderes i miljøvurderingen og forslag til alternative løsninger, der også burde indgå i miljøvurderingen. De hørte myndigheder og interessenter var:

Gentofte kommune, Gladsaxe Kommune og Københavns Kommune samt Banedanmark, Miljøstyrelsen og Trafik- Bygge og Boligstyrelsen.

Der er indkommet høringssvar fra Banedanmark og Københavns Kommune.

Flere af bemærkningerne relaterer sig til den konkrete anlæggelse og drift af skybrudstunnelen. Disse forhold behandles i miljøkonsekvensvurderingen for det konkrete projekt. Det bemærkes ligeledes, at flere bemærkninger ikke vedrører den del af landsplandirektivet, der handler om skakten og de tilhørende tekniske installationer, hvorfor de ikke inddrages i denne miljøvurdering.

Herudover har der ikke været bemærkninger i de to høringssvar, som giver anledning til ændring af afgrænsningen af denne miljøvurdering. Dog er det tilføjet, at der vil blive søgt om dispensation efter Naturbeskyttelseslovens § 17. stk. 1. om bebyggelse indenfor skovbyggelinjen i form af opførelse af en teknikbygning til pumpestationen. Dette vil der blive ansøgt om, når der er opnået tilladelse til det konkrete projekt efter miljøvurderingsloven.

De udpegede miljøfaktorer der er identificeret, er trafik, støj, grundvand og den visuelle påvirkning af anlægget jf. tabel 4-1.

Tabel 4-1 Identificerede miljøfaktorer, vurderingskriterier, miljøpåvirkning samt datagrundlag og metode.

Miljøfaktorer	Vurderingskriterier	Mulig påvirkning/indikator	Datagrundlag og metode
Befolkning og menneskers sundhed	Trafik Støj	De nærmeste boliger ligger på den anden side af S-banen mod øst ca. 100 meter fra skakten. Adgang til skakten i anlægsfasen til ske via den eksisterende bro over banen fra Ryvangs Allé. Befolkning og sundhed kan derfor blive påvirket af trafik og støj.	Kvalitative
Vand	Grundvand	Der er behov for midlertidig grundvands-sænkning i forbindelse med anlæg af skakten. Vurdering af grundvandsforhold, herunder udbredelse af grundvandssænkningen vurderes i rapporten.	Kvalitative
Landskab	Visuel påvirkning Arealet er beliggende inden for skovbygge-linjen	Når skakten er etableret, vil der være overfladeelementer i form af en ca. 100 m ² teknikbygning, dæksler, udluftningsrør, adgangsvej og et trådhegn	Visualisering af det permanente anlæg.

5 Miljøvurdering

I dette afsnit redegøres der for områdets eksisterende miljøtilstand og miljøvurderingen af de miljøfaktorer, der er fastlagt i afgrænsningsfasen af denne miljøvurderingsproces.

5.1 Trafik

I dette afsnit redegøres der for påvirkningen af trafikken i lokalområdet ved realisering af landsplandirektivet.

5.1.1 Eksisterende trafikale miljøforhold

Skakten ved Svanemøllen Kaserne skal etableres i et område, der er præget af stor trafik. Fra Københavns Kommune er der indsamlet oplysninger om den nuværende trafik i området. En oversigt over de indsamlede trafiktal er vist i Tabel 5-1.

Tabel 5-1 *Nuværende trafik på udvalgte veje i området. Tallene angiver Årsdøgntrafik (ÅDT), dvs. det gennemsnitlige antal biler/cykler pr. døgn i begge retninger tilsammen.*

Veje ved Svanemøllen Kaserne	Nuværende biltrafik (ÅDT)	Tung andel	Antal cykler pr. dag
Strandvejen s.f. Stranddøre	18.600	3,7 %	6.400
Ryvangs Allé	7.200	0,6 %	3.500
Østerbrogade v. Svanemøllen	18.800	3,0 %	8.500
Strandvænget	12.300	10,2 %	700

Det ses af tabellen, at der er en betydelig trafik på vejene i området, og at flere af dem også har en relativt høj andel af tung trafik samt en betydelig cykeltrafik.

5.1.2 Miljøvurdering af trafikpåvirkningen

Mens en realisering af landsplandirektivet vil medføre en forøgelse af lastbiltrafikken til og fra byggepladsen i den 3-4 år lange anlægsperiode, så forventes det

ikke, at der vil være en forøgelse af den nuværende trafikintensitet til og fra skakten, når skybrudstunnelen er i drift.

De konkrete trafikale forhold som f.eks. stigningen i antallet af lastbiler til / fra kasernearealet, og vurdering af sikkerhedsrisikoen for cykellister, når lastbiler skal krydse trafikerede cykelstier ved ind- udkørsel til arealet, kan ikke vurderes tilstrækkeligt konkret i denne miljøvurdering. Vurdering af sådanne bestemte forhold skal vurderes på et andet og mere konkret procestrin end i miljøvurderingen af landsplandirektivet jf. miljøvurderingslovens § 12. stk. 2.

Disse forhold og i den forbindelse evt. kumulative forhold heraf vil i stedet blive beskrevet, analyseret og vurderet i miljøkonsekvensrapporten (VVM) for det konkrete skybrudsprojekt.

Skakten og tunnelen ved SVK vil være sporbærende. HOFOR og Novafos har derfor igangsat en proces med Banedanmark i forhold til sikkerhedsgodkendelse af skakten. Det vurderes, at skakten kan etableres uden at forstyrre banetrafikken.

5.2 Støj

I dette afsnit redegøres der for påvirkningen af støj i lokalområdet ved realisering af landsplandirektivet.

5.2.1 Eksisterende støjforhold

De primære støjklender ved kasernearealet kommer fra trafikken på Ryvangs Allé og banen (Ring-, Farum-, Nord- og kystbanen), hvor støjniveauet, L_{Den} er 55-65 dB(A) ifølge Miljøstyrelsens generelle kortlægning af støj fra vej, bane og industri¹

5.2.2 Miljøvurdering af støjpåvirkningen

Københavns Kommune har fastsat grænseværdier for anlægsarbejde til 70 dB(A) i dagtimerne og 40 dB(A) om natten. I driftsfasen skal Miljøstyrelsens vejledende støjgrænser i omgivelserne overholdes.

En realisering af landsplandirektivet vil utvivlsomt medføre en forøgelse af støjpåvirkningen i lokalområdet i anlægsperioden, da der opstår støj f.eks. som følge af pæleboring, udgravning, etablering af skakten og tilhørende tekniske anlæg. Mens støj i driftsfasen primært forventes at opstå som følge af pumpestationen. Støjbidraget fra pumpestationen i drift vurderes at være meget begrænset, og da pumpestationerne befinder sig relativt langt fra støjfølsom bebyggelse, vurderes virkningerne ikke at være væsentlig.

¹ Miljøstyrelsens kortlægning af støj fra vej, bane og industri kan ses på <http://miljoegis.mim.dk/spatialmap?&profile=noise>

Disse forhold og i den forbindelse evt. kumulative forhold heraf vil i stedet blive beskrevet, analyseret og vurderet f.eks. ved støjberegninger i miljøkonsekvensrapporten (VVM) for det konkrete skybrudsprojekt.

5.3 Grundvand

I dette afsnit redegøres der for påvirkningen af grundvand i lokalområdet ved realisering af landsplandirektivet.

5.3.1 Eksisterende grundvandsforhold

Svanemøllen Kaserne er placeret i et område med drikkevandsinteresser. Der er ingen kortlagte arealer med jordforurening inden for ca. 200 meter fra skakten.

5.3.2 Miljøvurdering af grundvandspåvirkningen

Der er behov for midlertidig grundvandssænkning i forbindelse med anlæg af skakten, mens driften af skakten ikke forventes at påvirke grundvandet i området. Der er behov for en mere konkret kortlægning af påvirkningerne ved en grundvandssænkning i den 3-4 år lange anlægsfase, før de kan vurderes. Denne vurdering og evt. kumulative virkninger, samt beskrivelse af mulige afværgetiltag heraf foretages i den efterfølgende miljøkonsekvensrapport for det konkrete projekt (VVM).

En realisering af landsplandirektivet vurderes derfor ikke at være en grundvandstruende aktivitet.

5.4 Landskab

I dette afsnit redegøres der for den visuelle påvirkning i lokalområdet ved realisering af landsplandirektivet.

5.4.1 Eksisterende forhold

Svanemøllens Kaserne er et af de sidste tilbageværende militæranlæg i Københavnsområdet, som stadig bruges af Forsvaret, og som er planlagt til fremover fortsat at skulle rumme forsvarsmæssige funktioner. Forsvarsministeriets Ejendomsstyrelse (FES) har anmodet om et landsplandirektiv for Svanemøllen Kaserne, med henblik på udvidelse af kasernearealet med bl.a. et nyt hovedkvarter for Forsvarets Efterretningstjeneste. Området ligger som en afgrænset enklave omkranset af jernbaner og Nordhavnsvej, og består hovedsageligt af store græsflader og træningsbaner, området er beliggende indenfor skovbyggelinjen. Områdets bebyggelse udgøres af den oprindelige kasernebebyggelse fra 1895-96 i 3-4 etager. Syd for træningsbanerne ligger Center for Idræt som er opført i 1930. I de kommende år forventer Forsvaret at opføre en del nye bygninger i området.

5.4.2 Miljøvurdering af landskabspåvirkningen

De permanente påvirkninger af landskab og byrum er belyst ved visualisering af konstruktioner og overfladeelementer ved skakten. De to foto viser de nuværende og de fremtidige forhold i området, hvor skakten planlægges. Visualiseringen har til formål at anskueliggøre omfanget og den visuelle påvirkning af de tekniske installationer på arealet, hvis landsplandirektivet realiseres.



Figur 5-1 Visualisering af overjordiske konstruktioner ved skakten, hvor det øverste billede viser de nuværende forhold og det nederste billede viser en mulig udformning og placering af teknikbygning, adgangsvej, dæksler og udluftningsrør.

Det vurderes, at landsplandirektivet kan realiseres, uden at det vil medføre en væsentlig negativ påvirkning af landskabet. De relativt lave overfladeelementer ved skakten i form af teknikbygning, dæksler, udluftningsrør og hegn vil ikke medføre en væsentlig påvirkning udenfor kasernens område, da de afskærmes af den eksisterende beplantning langs banerne samt vejtræerne langs Ryvangs Allé.

Herudover skal der søges om dispensation for skovbyggelinjen efter naturbeskyttelseslovens § 17. stk. 1. efter at der er opnået tilladelse efter miljøvurderingsloven til den konkrete del af skybrudsikringsprojektet. Dispensationen skal omfatte den 100 m² teknikbygning, der placeres ved skakten.

5.5 Kumulative forhold

Med udgangspunkt i afgrænsningen af indholdet i denne miljøvurdering vurderes der ikke at være andre mulige kumulative forhold, der kan påvirke lokalplanområdet ved realiseringen af landsplandirektivet, end de eventuelle kumulative påvirkninger som nævnes i vurderingerne af støj, trafik og grundvand.

5.6 Vurdering af indvirkning på vedtagne miljømålsætninger

I Tabel 5-2 vurderes landsplandirektivets indvirkning på relevante overordnede miljømålsætninger for at sikre at landsplandirektivets ændringer ikke strider imod planer og målsætninger eller indsatsprogrammer i de pågældende planer.

Tabel 5-2

Emne	Målsætning	Overensstemmelse
Verdensmål	Nr. 13.2 om integration af tiltag mod klimaforandringer i planlægningen	Ved realisering landsplandirektivet åbnes der mulighed for etablering af en underjordisk skybrudstunnel, hvis formål er at mindske skader og gener i forbindelse med skybrud i den nordlige del af København og den sydlige del af Gentofte og Gladsaxe kommuner. Landsplandirektivet vil derfor være i overensstemmelse med verdensmålet.
Københavns Kommuneplan 2019	Kommunen har som mål at sikre etablering af en effektiv infrastruktur til regnvandshåndtering, der aflaster	Realisering af landsplandirektivet vil være i overensstemmelse med målet

	kloakken og i et samlet system bortleder vandet fra skybrud og voldsom regn til haven	
--	---	--

5.7 Samlet vurdering

Miljøvurderingen af dette landsplandirektiv adskiller sig markant fra andre miljøvurderinger af planer og programmer, idet miljøvurderingen kun omfatter den del af landsplandirektivet, der handler om etablering af en skakt på forsvarrets areal. Resten af landsplandirektivet, der handler om Forsvarets planer om nye konstruktioner, er undtaget miljøvurderingsreglerne af hensyn til statens sikkerhed.

Status for projektet om etablering af skybrudstunnelen i de 3 kommuner er, at det er omfattet af miljøvurderingslovens regler om udarbejdelse af en miljøkonsekvensrapport for det konkrete projekt (VVM). Denne proces er igangværende, idet idefasen blev afholdt primo 2019. I februar 2020 har der været en supplerende idefase og miljøkonsekvensrapporten er p.t. under udarbejdelse.

Den samlede konklusion på miljøvurderingen af landsplandirektivets del om etablering af en skybrudsskakt med tilhørende tekniske anlæg på arealet ved Svanemøllen Kaserne er derfor, at det ikke forventes, at realisering af landsplandirektivet vil medføre væsentlig negative påvirkninger af landskabet, grundvandet eller trafik og støj i lokalområdet. Påvirkningen af de 4 miljøfaktorer konkretiseres yderligere i miljøkonsekvensrapporten for skybrudstunnelen.

6 Øvrige emner i miljøvurderingen

6.1 Afværgeforanstaltninger

Miljøvurderingen indeholder ikke konkrete initiativer om afværgeforanstaltning, da der ikke er påvist væsentligt negative påvirkninger af omgivelserne ved realisering af landsplandirektivet.

6.2 Overvågning

Miljøvurderingen indeholder ikke konkrete initiativer om overvågning af skakten på Svanemøllen Kasernes areal, da der ikke er påvist at en realisering af landsplandirektivet vil medføre væsentlige negative påvirkninger.

6.3 Mangler i undersøgelsen

Der vurderes ikke at være mangler i undersøgelsen.