

ARBEJDSSTILSYNET ÅRSOPGØRELSE 2018 ANMELDTE ARBEJDSULYKKER 2013-2018



Antallet af anmeldte arbejdsulykker er stort set uændret i perioden 2013-2018. Antallet af anmeldte arbejdsulykker set i forhold til beskæftigelsen er i perioden 2013-2018 faldet med 2 pct. Samtidigt er antallet af dødsulykker steget fra 25 i 2017 til 31 i 2018, men ligger fortsat under gennemsnittet på 32 dødsulykker for hele perioden.

Arbejdstilsynets ulykkesstatistik er baseret på arbejdsulykker, der er anmeldt til Arbejdstilsynet ifølge reglerne i arbejdsmiljølovgivningen. Læs mere om reglerne for anmeldelse i bilag A.

Arbejdstilsynet opgør arbejdsulykkerne efter det år, hvor ulykken er anmeldt og registreret, det vil sige registreringsår. Årsopgørelsen omfatter arbejdsulykker, der er anmeldt til Arbejdstilsynet fra 1. januar 2013 til 31. december 2018¹.

Ulykker der ikke er medtaget

Opgørelserne omfatter anmeldte arbejdsulykker på land i Danmark. Det betyder bl.a., at arbejdsulykker til søs, i luften og i udlandet ikke er omfattet af statistikken. Der føres særskilt statistik over arbejdsulykker på offshoreanlæg, se [Arbejdsulykker og kulbrinteudslip 2006 - 2016](#).

Undersøgelser har vist, at ikke alle anmeldepligtige arbejdsulykker bliver anmeldt, og det reelle antal arbejdsulykker er derfor større end det antal, der indgår i Arbejdstilsynets statistik. Læs mere om underanmeldelse i bilag A.

Anmeldte arbejdsulykker 2013-2018

Figur 1 viser antallet af anmeldte arbejdsulykker i perioden 2013-2018 (højre akse – lys kurve) og den årlige ulykkesincidens (venstre akse – mørk kurve). Ulykkesincidensen skal forstås som antallet af anmeldte arbejdsulykker set i forhold til beskæftigelsen. De 2 kurver har næsten samme forløb, hvor kurven over antallet af anmeldte arbejdsulykker viser en let stigende tendens, mens incidenskurven viser en let faldende tendens.

Der er i 2018 anmeldt 42.805 arbejdsulykker til Arbejdstilsynet. Antallet af anmeldte arbejdsulykker har svinget omkring 42.000 siden 2011. Det laveste antal i perioden 2013-2018 var i 2014 med 40.651 tilfælde. Stigningen fra 2014 til 2018 udgør 5 pct.

Ulykkesincidensen i 2018 er på 150 pr. 10.000 beskæftigede og er den laveste ulykkesincidens i perioden 2013-2018. Den højeste ulykkesincidens var i 2015 med en værdi

¹ Data om anmeldte arbejdsulykker er opgjort den 28. april 2019. Vær opmærksom på, at tallene, især for de seneste år, kan afvige fra tilsvarende tal på Arbejdstilsynets hjemmeside: [Arbejds miljø i tal](#). Det skyldes, at data på hjemmesiden er levende og kan ændre sig dagligt på grund af dubletter, som er kommet ind efter den 31. december 2018, og som der derfor justeres for.

For 8. år i træk er der blevet anmeldt ca.

42.000

arbejdsulykker til Arbejdstilsynet

43%

af alle anmeldte arbejdsulykker i 2018 medførte forstuvninger mv.

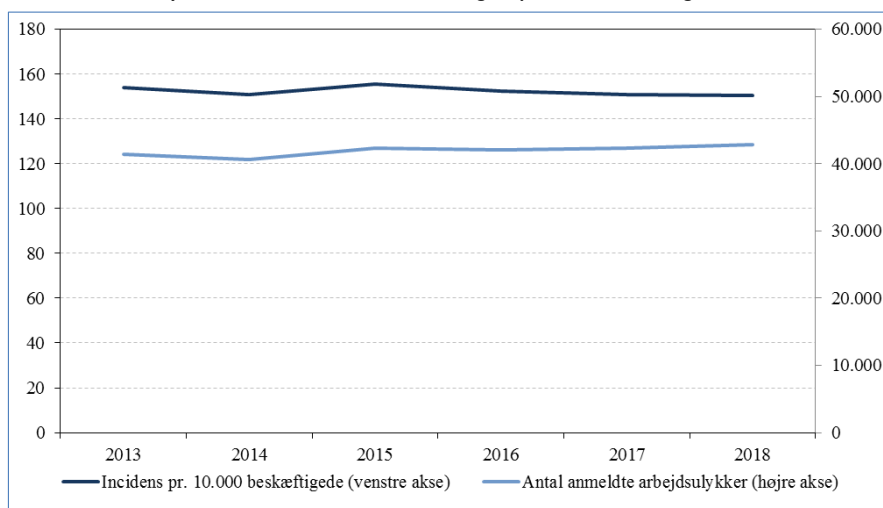
LÆS MERE

www.amid.dk/anmeldte-arbejdsulykker

På Arbejdstilsynets hjemmeside / er der mulighed for ved selvbetjening at finde yderligere oplysninger om anmeldte arbejdsulykker 2013-2018

på 156 pr. 10.000 beskæftigede. Faldet i ulykkesincidens fra 2015 til 2018 er på ca. 3,5 pct., mens faldet for hele perioden fra 2013 udgør 2 pct.

Figur 1: Antal arbejdsulykker anmeldt til Arbejdstilsynet og incidensen af anmeldte arbejdsulykker 2013-2018. Incidensen er beregnet pr. 10.000 beskæftigede



Skader som arbejdsulykkerne har medført for skadelidte

Figur 2 viser, hvilke typer af skader der blev anmeldt i 2018 for henholdsvis kvinder og mænd samt for alle arbejdsulykker. Udviklingen i perioden 2013-2018 for de enkelte skadetyper kan ses i tabel B1 i bilag B. Nedenfor beskrives de væsentligste typer af skader.

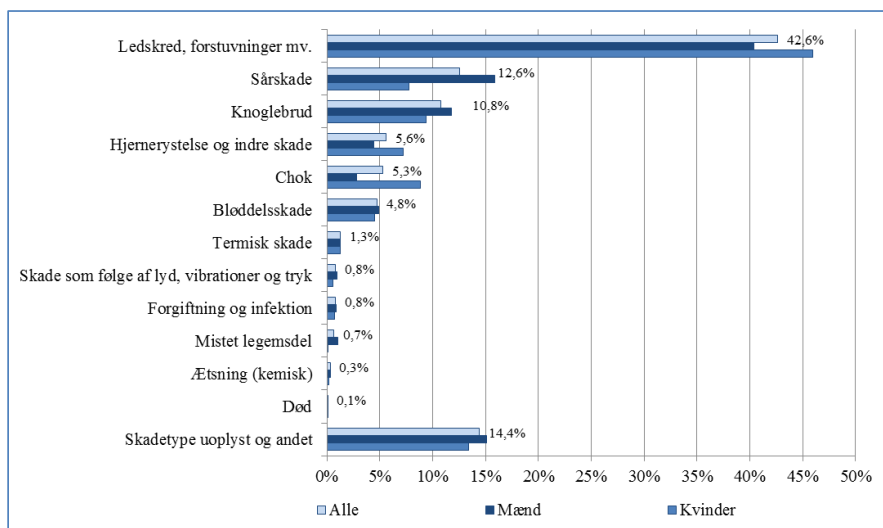
Arbejdsulykkerne fører oftest til, at skadelidte pådrager sig *ledskred og forstuvninger*. Forstuvninger mv. udgør 43 pct. af samtlige anmeldte arbejdsulykker i 2018 (figur 2). Der er tale om i alt 18.240 tilfælde. Andelen af forstuvninger mv. blandt kvinder (46 pct.) er højere end blandt mænd (40 pct.).

Sårskader udgør næsten 13 pct. af samtlige anmeldte arbejdsulykker i 2018 (figur 2). Der er tale om 5.377 tilfælde. Andelen af sårskader er dobbelt så høj blandt mænd (16 pct.) som blandt kvinder (8 pct.).

Knoglebrud udgør ca. 11 pct. af samtlige anmeldte arbejdsulykker i 2018 (figur 2). Der er tale om 4.625 tilfælde. Andelen af knoglebrud blandt mænd (12 pct.) er højere end blandt kvinder (9 pct.).

Hjernerystelse og indre skader udgør næsten 6 pct. af samtlige anmeldte arbejdsulykker i 2018 (figur 2). Der er tale om 2.403 tilfælde. Andelen af hjernerystelse og indre skader er højere blandt kvinder (7 pct.) end blandt mænd (ca. 5 pct.).

Figur 2: Anmeldte arbejdsulykker i 2018 fordelt procentvis på skadetyper for henholdsvis kvinder og mænd og for alle ulykker. Den angivne procent ud for hver skadetype angiver andelen af alle anmeldte arbejdsulykker til Arbejdstilsynet



Chok udgør ca. 5 pct. af samtlige anmeldte arbejdsulykker i 2018 (figur 2). Der er tale om 2.269 tilfælde. Chok inkluderer akut chok som følge af aggression, herunder vold og trusler, men også chok opstået som følge af traumatiske oplevelser, fx overværelse af røveri eller ulykke. Andelen af arbejdsulykker, der har givet chok blandt kvinder (9 pct.), er tre gange højere end blandt mænd (3 pct.).

Bløddelsskader udgør ca. 5 pct. af samtlige anmeldte arbejdsulykker i 2018 (figur 2). Der er tale om 2.034 tilfælde. Der er ingen nævneværdig forskel i andelen mellem kvinder og mænd.

Skadetype uoplyst og andet udgør 14 pct. af samtlige anmeldte arbejdsulykker i 2018. Der er tale om 6.171 tilfælde. Kategorien omfatter både tilfælde, hvor der i anmeldelsen ikke er oplysninger om skadetyper (1.674 uoplyste tilfælde svarende til 4 pct.), og tilfælde hvor skadetyper er kendt, men hvor den ifølge anmelderen ikke findes som valgmulighed (3.784 tilfælde svarende til 9 pct.). Herudover indeholder kategorien 'Skadetype uoplyst og andet' anmeldte arbejdsulykker, hvor skadetyper er oplyst i anmeldelsen, men hvor antallet er meget lille, herunder kvælning/drukning og hedslag/solstik og bestråling (36 tilfælde i alt). Den høje andel af uoplyst og især anden oplyst skade slører billedet af, hvor stor en andel de enkelte skadetyper udgør, og af udviklingen inden for de forskellige typer af skader.

Fordelingen af alle anmeldte arbejdsulykker i 2018 på skadetyper for henholdsvis kvinder og mænd kan ses i tabel B3 i bilag B.

Anmeldte arbejdsulykker, der har medført døden

I 2018 er der anmeldt 31 arbejdsulykker med døden til følge (dødsulykker) til Arbejdstilsynet. Det er højere end i 2017, hvor der som det hidtil laveste blev registreret 25 tilfælde. Det er dog samtidig lavere end gennemsnittet på 32 for hele perioden 2013-2018 – og langt færre end i slutningen af 1990'erne, hvor der gennemsnitligt var 80 dødsulykker om året.

Tablet 1 viser antallet af arbejdsulykker med døden til følge, som er registreret i perioden 2013-2018, fordelt på branchegrupper og registreringsår. Tabellen viser de 10 branchegrupper med det højeste samlede antal dødsulykker i de 6 år. Det svarer til de branchegrupper, hvor der i gennemsnit er anmeldt mindst én dødsulykke om året. De 10 branchegrupper dækker to tredjedel af de anmeldte dødsulykker. Brancher og branchegrupper er defineret i bilag A.

Tablet 1: Arbejdsulykker med døden til følge anmeldt til Arbejdstilsynet 2013-2018, fordelt på branchegrupper og registreringsår

Branchegruppe (36 grupper)	2013	2014	2015	2016	2017	2018	Gns./år
18 Landbrug, skovbrug og fiskeri	11	6	3	11	5	3	7
29 Transport af gods	3		2	5	4	7	4
02 Opførelse og nedrivning af byggeri		3	5	2	4	1	3
10 Metal og maskiner	2	5			2	3	2
11 Plast, glas og beton	1	1	2	1		4	2
17 Kontor	2	2	1	1	2	1	2
21 Politi, beredskab og fængsler	1	1	1	2		3	1
01 Anlægsarbejde	2	1	1	1	1	1	1
05 Engros	2	1		1	2	1	1
30 Transport af passagerer		2	1	1			1
Øvrige branchegrupper	9	8	10	6	2	4	7
37 Uoplyst og andet	3	7	1	2	3	1	3
I alt	36	37	27	33	25	31	32

I forhold til dødsulykkerne i 2018 bemærkes følgende:

- Der blev registreret flest dødsulykker inden for branchegruppen transport af gods, hvor 7 personer mistede livet. Det er godt dobbelt så mange som gennemsnittet for de foregående 5 år.
- Der blev registreret 3 dødsulykker inden for branchegruppen landbrug, skovbrug og fiskeri, hvilket er det laveste i hele perioden. Antallet har i perioden 2013-2018 svinget mellem 3 og 11, hvilket illustrerer usikkerheden ved vurdering af en udvikling fra år til år, når tallene er så små.
- Der blev registreret 2 dødsulykker inden for bygge- og anlægsbrancherne (branchegrupperne anlægsarbejde samt opførelse og nedrivning af byggeri), hvilket også er det laveste i hele perioden. Det højeste antal var i 2015 med 6 dødsulykker.
- Der blev i 2018 registreret 3 dødsulykker på byggepladser, hvoraf de 2 vedrørte personer, der var ansat i bygge- og anlægsbrancherne, og den sidste vedrørte en person, som var ansat i en virksomhed inden for metal og maskiner.

31

personer er registreret som døde ved en arbejdsulykke i 2018

7

personer mistede livet i 2018 inden for Transport af gods

Opgørelsen af antallet af registrerede dødsulykker inden for bygge- og anlægsbrancherne er ikke nødvendigvis det samme som opgørelsen af antallet af dødsulykker på byggepladser.

På byggepladser sker der ikke alene arbejdsulykker for ansatte på virksomheder inden for bygge- og anlægsbrancherne men også for ansatte på virksomheder uden for bygge- og anlægsbrancherne, eksempelvis metalvirksomheder, betonvirksomheder, transportfirmaer eller firmaer, der udlejer entreprenørmateriel.

Omvendt kommer ansatte inden for bygge- og anlægsbrancherne ikke alene ud for arbejdsulykker på byggepladser men også fx på virksomhedens hjemadresse eller i trafikken.

Tabel 3 viser antallet af arbejdsulykker med døden til følge, som er registreret i perioden 2013-2018, fordelt på henholdsvis dansk og udenlandsk statsborgerskab.

Tabel 3: Arbejdsulykker med døden til følge 2013-2018 anmeldt til Arbejdstilsynet, fordelt på skadelidtes statsborgerskab og registreringsår

Skadelidtes statsborgerskab	2013	2014	2015	2016	2017	2018
Danmark	33	34	24	29	22	30
Udlandet	3	3	3	4	3	1
I alt	36	37	27	33	25	31

Ud af i alt 189 tilfælde i hele perioden har afdøde i 17 tilfælde et andet statsborgerskab end dansk svarende til 9 pct. Ud af de 31 dødsulykker i 2018 vedrører den ene en udenlandsk statsborger. I bilag B findes en tabel (tabel B6), der viser samtlige anmeldte arbejdsulykker 2013-2018 fordelt på statsborgerskab. Udenlandske statsborgere udgør i gennemsnit 8 pct. af samtlige anmeldte arbejdsulykker.

Ulykkerne fordelt på branchegrupper

Når man sammenligner antallet af arbejdsulykker mellem branchegrupper, er det nødvendigt at tage højde for beskæftigelsen, fordi der ikke er lige mange beskæftigede i de forskellige branchegrupper.

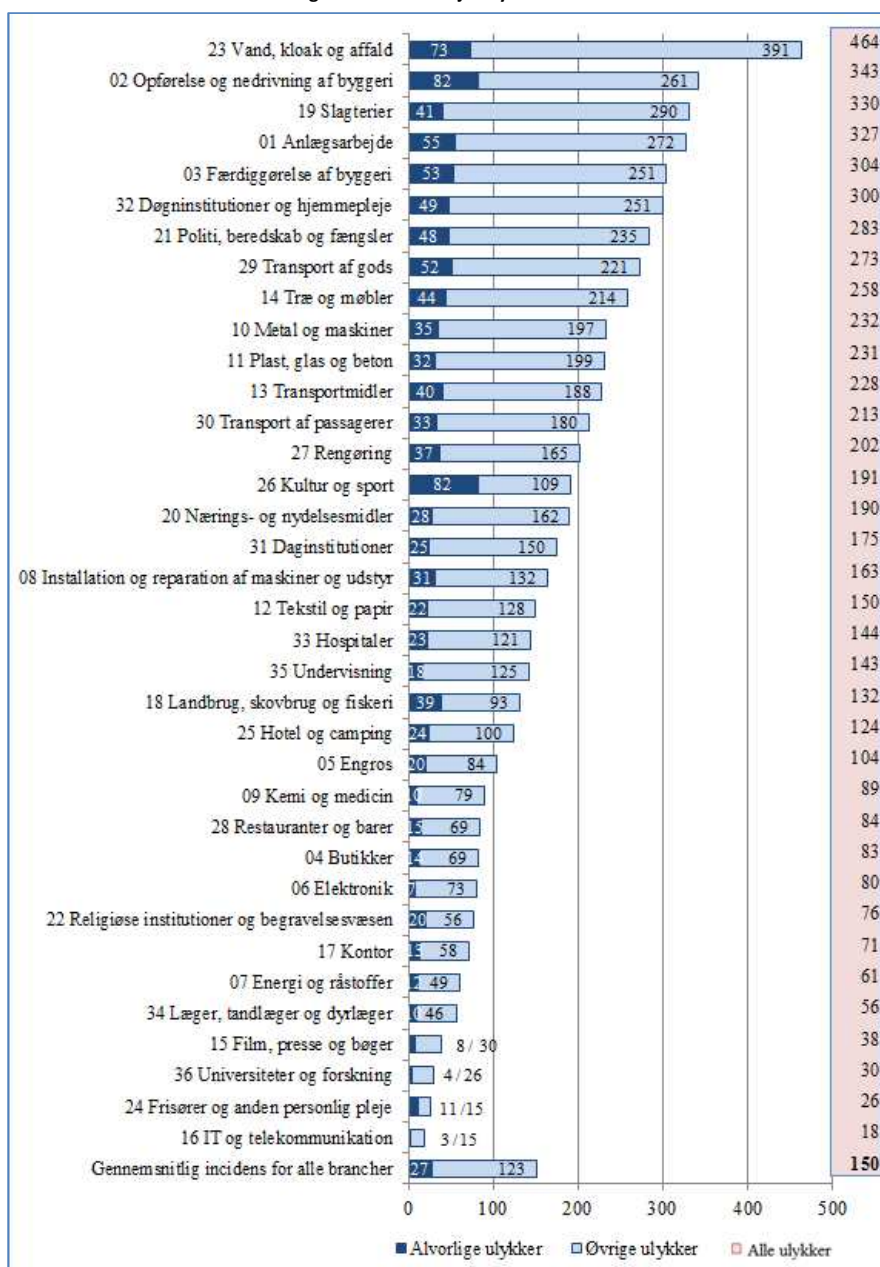
Figur 3 viser incidensen af anmeldte arbejdsulykker 2018 fordelt på branchegrupper. For hver branchegruppe ses incidensen af henholdsvis arbejdsulykker med forventet arbejdsudygtighed på mindst tre uger (mørk søjle) og øvrige arbejdsulykker (lys søjle), hvor den forventede arbejdsudygtighed er under tre uger. Summen (søjleens samlede længde) angiver incidensen for samtlige anmeldte arbejdsulykker for den pågældende branchegruppe. Tabel B9 og B10 i bilag B viser antal og incidenser af henholdsvis alle anmeldte arbejdsulykker og anmeldte alvorlige arbejdsulykker fordelt på branchegrupper for perioden 2013-2018.

Figur 3: Anmeldte arbejdsulykker i 2018 pr. 10.000 beskæftigede fordelt på 36 branchegrupper for henholdsvis arbejdsulykker med mindst 3 ugers forventet arbejdsudygtighed

464

anmeldte arbejdsulykker pr. 10.000 beskæftigede gør vand, kloak og affald til den mest ulykkestunge branchegruppe i 2018

(alvorlige ulykker) og øvrige arbejdsulykker. Diagrammet er rangeret efter faldende incidens for samtlige anmeldte arbejdsulykker



LÆS MERE

www.amid.dk/anmeldte-arbejdsulykker

På Arbejdstilsynets hjemmeside er der mulighed for ved yderligere oplysninger om anmeldte arbejdsulykker 2013-2018

I 2018 er vand, kloak og affald for fjerde år i træk den branchegruppe med det højeste antal anmeldte arbejdsulykker set i forhold til antallet af beskæftigede med en incidens på 464 pr. 10.000 beskæftigede, se figur 3 og tabel B9 i bilag B. Herefter følger opførelse og nedrivning af byggeri (343), slagterier (incidens 330), anlægsarbejde

(327), færdiggørelse af byggeri (incidens 304), døgninstitutioner og hjemmepleje (incidens 300), politi, beredskab og fængsler (incidens 283), samt transport af gods (incidens 273). Den samlede incidens i 2018 for bygge- anlægsbrancherne er 326 pr. 10.000 beskæftigede. Den samlede incidens i 2018 for alle brancher er 150 ulykker pr. 10.000 beskæftigede.

For alvorlige arbejdsulykker (med mindst 3 ugers forventet fravær) ligger incidensen for alle brancher i 2018 på 27 pr. 10.000 beskæftigede. Den højeste incidens i 2018 ses inden for kultur og sport samt opførelse og nedrivning af byggeri med hver 82 pr. 10.000 beskæftigede. Herefter følger vand, kloak og affald (incidens 73), anlægsarbejde (incidens 55), færdiggørelse af byggeri (incidens 53) og transport af gods (incidens 52). Den samlede incidens af alvorlige arbejdsulykker for bygge- og anlægsbrancherne (branchegruppe 1, 2 og 3) er 68 pr. 10.000 beskæftigede. Se i øvrigt figur 3 og tabel B10 i bilag B.

Andelen af tilfælde, hvor skadens følger (forventet fravær) er uoplyst, er steget fra 5 pct. i 2013 til 8 pct. i 2018. Det store antal tilfælde med uoplyst fravær vanskeliggør tolkningen af udviklingen i antallet af alvorlige arbejdsulykker med et forventet fravær på 3 uger eller mere, fordi man må forvente, at en del af de uoplyste tilfælde har fravær på 3 uger eller mere. I figur 3 indgår anmeldte arbejdsulykker, hvor skadens følger er uoplyst, i 'Øvrige ulykker', det vil sige sammen med arbejdsulykker med forventet fravær på mindre end 3 uger.

Der er desuden store variationer i andelen af tilfælde med uoplyst skadens følger afhængig af branche. Andelen af uoplyste tilfælde var fx inden for branchegruppen transport af passagerer på 19 pct. i 2018, mens andelen af uoplyste tilfælde var under 1 pct. inden for branchegruppen hospitaler. Det har betydning for sammenligning af forekomsten og den relative andel af alvorlige arbejdsulykker mellem forskellige brancher.

Se mere om brancher i bilag A. En nærmere beskrivelse af Arbejdstilsynets 36 branchegrupper kan findes på Arbejdstilsynets hjemmeside: (www.amid.dk/brancher).

Bilag A: Om data

Arbejdstilsynets register over anmeldte arbejdsulykker

Hvad er en arbejdsulykke?

Ved en arbejdsulykke forstås en pludselig hændelse i forbindelse med arbejdet, som fører til, at en person kommer fysisk eller psykisk til skade.

Anmeldelse af arbejdsulykker - regler

Arbejdsgiveren har ifølge reglerne i arbejdsmiljølovgivningen pligt til at anmelde arbejdsulykker og forgiftningstilfælde, der medfører arbejdsudygtighed i mindst én dag ud over tilskadekomstdagen til Arbejdstilsynet. Med arbejdsudygtighed menes fravær fra det sædvanlige arbejde. Anmeldelse skal ske senest ni dage efter første fraværsdag.

Arbejdsgiveren skal desuden anmelde arbejdsulykker i form af arbejdsrelateret vold, trusler og anden krænkende adfærd uden for arbejdstid, hvis hændelsen er relateret til arbejde for arbejdsgiveren, og den har medført fravær fra det sædvanlige arbejde i mindst én dag ud over tilskadekomstdagen.

Tilsvarende skal ejere/brugere af tekniske hjælpemidler mv. anmelde arbejdsulykker til Arbejdstilsynet, når de er sket ved brugen af et teknisk hjælpemiddel, også selv om der ikke er tale om arbejde for en arbejdsgiver.

Hvis det forventes, at skaden på personen vil kunne give anledning til ydelser efter arbejdsskadesikringsloven, skal arbejdsulykken desuden anmeldes til virksomhedens forsikringsselskab eller Arbejdsmarkedets Erhvervssikring (AES). Er skadelidte fortsat helt eller delvist fraværende fra arbejde efter fem uger, skal arbejdsulykken under alle omstændigheder anmeldes til AES.

Anmeldelse af arbejdsulykker skal ske elektronisk i Arbejdstilsynets og Arbejdsmarkedets Erhvervssikrings fælles anmeldesystem EASY (Elektronisk AnmeldeSYstem).

Databeskrivelse - afgrænsning

Data i Arbejdstilsynets ulykkesregister indeholder oplysninger om arbejdsulykker, der er anmeldt til Arbejdstilsynet ifølge arbejdsmiljølovgivningen. Det betyder, at data omfatter:

- Anmeldte arbejdsulykker, hvor det i anmeldelsen er oplyst, at der er et forventet fravær fra det sædvanlige arbejde i mindst én dag udover tilskadekomstdagen. Anmeldelser, hvor fraværet ikke er oplyst, er også medtaget i statistikken.
- Anmeldte arbejdsulykker, der er sket ved arbejde for en arbejdsgiver, herunder også arbejdsrelaterede voldsulykker, der er sket uden for arbejdstiden.

- Anmeldte arbejdsulykker, der er sket ved arbejde med et teknisk hjælpemiddel, uanset at arbejdet ikke udføres for en arbejdsgiver, fx selvstændige.
- Anmeldte arbejdsulykker, der er sket på landjorden i Danmark. Arbejdsulykker, der er sket i udlandet, til søs, i luften eller på offshore-anlæg er ikke omfattet af data. Havvindmølleanlæg er omfattet af data.

Ulykkesregistret indeholder kun én tæller: Antal = antal anmeldte arbejdsulykker (statistisk enhed).

Populationen i ulykkesregistret omfatter alle personer, for hvem der er blevet anmeldt en arbejdsulykke ifølge ovenstående kriterier. Undtaget fra anmeldepligten er dog ulykker, der er sket for militært personale under egentlig militærtjeneste (herunder øvelser).

Data i ulykkesregistret omfatter arbejdsulykker, der er anmeldt i den senest afsluttede 10 års periode. De aktuelle data dækker arbejdsulykker anmeldt i perioden fra 1. januar 2009 til og med 31. december 2018. Datasættet over de 10 år bliver opdateret én gang årligt, normalt i april, og der er derfor tale om frosne data. Samtidig har Arbejdstilsynet adgang til løbende daglige opdateringer af data (levende data).

Data, der anvendes i årsopgørelserne, omfatter arbejdsulykker, der er anmeldt i den senest afsluttede 6 års periode. Denne årsopgørelse dækker perioden 1. januar 2013 til og med 31. december 2018, og data er opgjort pr. 28. april 2019. Det betyder, at anmeldelser af arbejdsulykker, der er registreret efter denne dato, men som er sket i 2018 eller tidligere, ikke indgår i opgørelsen. De vil indgå i næste års opgørelse af anmeldelser, som er modtaget i 2019. Af samme grund kan tallene i årsopgørelsen afvige fra tilsvarende tal på Arbejdstilsynets hjemmeside - [Arbejdsmiljø i tal](#). Det skyldes, at data på hjemmesiden er levende og kan ændre sig dagligt på grund af dubletter, som er kommet ind efter den 31. december 2018, og som der derfor justeres for

På grund af dubletkontrol kan antallet af anmeldte arbejdsulykker, der er modtaget for et bestemt år, være noget lavere i det følgende års opgørelse. Antallet af anmeldelser i 2017 i dette års opgørelse (42.324) er fx noget lavere end i årsopgørelsen for 2017 (42.344). Forskellen i de 2 tal skyldes, dels at opgørelsen sker på baggrund af antallet af registrerede anmeldelser pr. år, dels at dubletkontrollen i registret giver arbejdsgiveranmeldelser forrang frem for anmeldelser fra andre. Dette princip er lagt ind i dubletkontrollen, fordi det er arbejdsgiverne, der har pligten til at anmelde. Hvis der fx anmeldes en arbejdsulykke af den tilskadekomne selv, og den samme arbejdsulykke bliver anmeldt af arbejdsgiveren året efter, vil dubletkontrollen indebære, at det er anmeldelsen fra arbejdsgiveren, der tælles med i statistikken, og den tilskadekomnes egen anmeldelse udelades.

Datakilde - hvor kommer data fra?

Data i Arbejdstilsynets ulykkesregister er baseret på arbejdsulykker, der er anmeldt i EASY. EASY er Arbejdstilsynets og AES' fælles anmeldesystem for arbejdsulykker og opfylder to formål: Dels anmeldelse til Arbejdstilsynet ifølge arbejdsmiljøreglerne med

henblik på forebyggelse (herunder tilsyn og statistik), dels anmeldelse til virksomhedens forsikringsselskab eller AES med henblik på erstatning til skadelidte ifølge arbejdsskadesikringsloven. Selve EASY-databasen har til huse i og drives af Arbejdsmarkedets Tillægspension (ATP).

Der blev den 17. juni 2017 indført en ny version af EASY. Den største ændring i forhold til det tidligere EASY er, at der er indført en ny oplysning om ulykkens årsag (den såkaldte 'afvigelse'), der siger noget om, hvad der gik galt – hvad der afveg fra det normale. Indførelse af afvigelse betyder bl.a., at registreringen af skademåden er forsimplet, for så vidt angår akutte overbelastninger af kroppen. Nu skelnes der ikke længere mellem forskellige typer af overbelastninger, fx løft, skub og træk, drejning og vridning eller gribning, fordi disse kategorier indgår i klassifikationen af afvigelsen (se afsnittet Skademåde).

Oplysninger fra anmeldelserne i EASY overføres dagligt til Arbejdstilsynets interne systemer på baggrund af kriteriet om fravær fra det sædvanlige arbejde i mindst én dag udover tilskadekomstdagen. Herudover medtages desuden anmeldelser, hvor fraværet er uoplyst.

Definition af anvendte variabler

I årsopgørelsen er anvendt følgende variabler fra ulykkesregistret:

Skadetype

Skadetypen er en sammensat variabel, der beskriver, hvad der er sket med skadelidte under arbejdsulykken, og hvor på legemet skaden er placeret. Disse informationer stammer fra anmeldelsernes oplysninger om *skadens art* og *skadet legemsdel*. Oplysning om, hvorvidt arbejdsulykken har medført skadelidtes død, stammer fra anmeldelsernes angivelse af *skadens følger* (se mere nedenfor).

Skadens art betegner, hvilken skade der er sket på personen, fx lukkede brud, ledskred og/eller åbne sår, og de er klassificeret i EU-harmoniserede kategorier.

Skadet legemsdel betegner den eller de legemsdel(e), der blev skadet ved ulykken, fx fingre, hånd, fod og/eller ryg, og de er klassificeret i EU-harmoniserede kategorier.

Ordlyden af klassifikationerne til skadens art og skadet legemsdel er revideret ved indførelsen af ny EASY. Der kan derfor være situationer, hvor data for perioden før 17. juni 2017 ikke kan sammenlignes med perioden efter.

I årsopgørelsen bliver *skadetyper* vist som inddelt i henholdsvis 13 og 23 grupper, hvor den sidste gruppering viser skaderne fordelt på legemsdele.

Skadens følger

Skadens følger angiver konsekvenserne af arbejdsulykken i form af forventet arbejdsudygtighed på anmeldetidspunktet, eller om skadelidte er afgået ved døden som følge

af ulykken. Skadens følger, herunder tidsintervallerne, er klassificeret i EU-harmoniserede kategorier. Oplysning om skadens følger stammer fra anmeldelsen. Med arbejdsudygtighed menes fravær fra det arbejde, vedkommende sædvanligvis varetager.

Oplysningen om det forventede fravær (herunder om personen er død) er central i ulykkesstatistikken, fordi pligten til at anmelde og dermed afgrænsningen af statistikken er knyttet hertil. Anmeldepligtige arbejdsulykker er arbejdsulykker med mindst én dags fravær ud over tilskadekomstdagen. I statistikken er også medtaget arbejdsulykker, hvor det forventede fravær er uoplyst.

Skademåde

Skademåden beskriver den hændelse i forløbet, hvor personen kommer til skade, fx ved lodret bevægelse, klemning, at skære sig på eller fysisk overbelastning. Angivelse af skademåden svarer på spørgsmålet "hvordan kom skadelidte til skade under ulykken"? I anmeldelsen skal man oplyse om skademåde, der er klassificeret i EU-harmoniserede kategorier. I forbindelse med ny EASY er klassifikationen ændret, og der kan derfor være situationer, hvor data for perioden før 17. juni 2017 ikke kan sammenlignes med perioden efter.

Ansættelsesperiode

Ansættelsesperioden angiver den tid (i dage), der går fra skadelidte bliver ansat på virksomheden til dagen, hvor ulykken sker. Ansættelsesperioden beregner man ved at trække ansættelsesdatoen fra ulykkesdatoen. Har skadelidte ikke været ansat i mere end et år, bliver de betragtet som nyansatte. Man skal angive oplysninger om ansættelsesdato og ulykkesdato i anmeldelsen.

Køn, alder og statsborgerskab

Oplysninger om skadelidtes køn, alder og statsborgerskab registreres ud fra skadelidtes CPR-nummer. Hvis skadelidte ikke har et CPR-nummer, skal man oplyse køn, fødeår og statsborgerskab i anmeldelse.

Ulykkessted

Er arbejdsulykken ikke sket på virksomheden, skal man oplyse om ulykkesstedets type i anmeldelse. Det kan fx være på en byggeplads, fremmed virksomhed eller på offentlig vej (trafik). I forbindelse med ny EASY er klassifikationen ændret, og der kan derfor være situationer, hvor data for perioden før 17. juni 2017 ikke kan sammenlignes med perioden efter.

Branche og branchegruppe

Danske virksomheder kategoriseres efter brancheklassifikationen Dansk Branchekode 2007 (DB07). DB07 er en dansk udgave af EU's standardbrancheklassifikation, Nomenclature générale des Activités économique dans les Communautés Européennes (NACE, Rev. 2.0). Den danner grundlag for inddeling af anmeldte arbejdsulykker efter branche. Arbejdstilsynet har opdelt brancherne i 36 branchegrupper. Læs mere om [de](#)

[36 branchegrupper](#). Oplysning om branche stammer fra det Centrale Virksomhedsregister.

Udover variablerne fra ulykkesregistret indgår der i årsopgørelsen desuden opgørelser, der viser parameteren 'Ulykkesincidens'. Ulykkesincidensen er antallet af anmeldte arbejdsulykker set i forhold til beskæftigelsen. Incidenser for anmeldte arbejdsulykker er beregnet ved at sammenholde antallet af anmeldte arbejdsulykker til Arbejdstilsynet med beskæftigelsestal fra Danmarks Statistik. Man beregner årets ulykkesincidens ved at sætte antallet af årets anmeldte arbejdsulykker i forhold til antallet af beskæftigede i november året før. I årsopgørelsen er incidenser beregnet som antallet af anmeldte arbejdsulykker pr. 10.000 beskæftigede.

Øvrige datakilder

Beskæftigelsestal

De anvendte beskæftigelsestal (tabel B10 i bilag B) stammer fra Danmarks Statistiks registerbaserede Arbejdsstyrkestatistik (RAS). RAS er en opgørelse over antallet af personer, der ultimo november i et givet år var i beskæftigelse, og som havde bopæl i Danmark pr. 1. januar det følgende år. Beskæftigelsestallene omfatter personernes hovedbeskæftigelse for såvel ansatte som selvstændige.

Beskæftigelsestallene er tilvejebragt via ministerordningen hos Danmarks Statistiks forskerservice. Den årlige sum for de anvendte beskæftigelsestal afviger dog fra totalsummerne i Statistikbanken hos Danmarks Statistik (RAS 301), fordi Arbejdstilsynet har foretaget en bearbejdning af tallene:

Observationer, hvor der ikke er registreret information om den beskæftigedes køn, er udeladt i opgørelsen over antallet af beskæftigede (se tabel B10 i bilag B). Dette er gjort i henhold til Danmarks Statistiks regler om anonymisering, fordi der i visse branchegrupper er meget få observationer for de enkelte år. Det drejer sig om knapt 2.000 tilfælde om året. Dette har ikke indflydelse på beregning af de generelle ulykkesincidenser fordelt på branchegrupper.

Det Centrale Virksomhedsregister (CVR)

Oplysning om virksomhedens branche bliver hentet i Arbejdstilsynets data fra det Centrale Virksomhedsregister (CVR) ud fra det virksomhedsnummer (Produktionsenhedsnummer), som virksomheden bruger, når den skal anmelde en arbejdsulykke i anmeldesystemet EASY. Arbejdstilsynet har historiske data for hver produktionsenhed i virksomheden tilbage til 2012.

Det Centrale Personregister (CPR)

Oplysning om skadelidtes statsborgerskab bliver indhentet fra det Centrale Personregister (CPR) i forbindelse med den oparbejdning af det årlige statistiske 10 års datasæt ud fra de CPR-numre, der fremgår af anmeldelserne af arbejdsulykker.

Datakvalitet og underanmeldelse af anmeldte arbejdsulykker

Kvaliteten varierer i de oplysninger (parametre, variabler), der bliver registreret ved anmeldelse af arbejdsulykker. Anmelderen af en arbejdsulykke skal angive de krævede oplysninger i anmeldelsen ved at vælge relevante svarkategorier i de forskellige klassifikationer, der hører til spørgsmålene (variablerne) i EASY.

Data i Arbejdstilsynet ulykkesregister er afhængig af korrekte oplysninger i anmeldelserne og af Arbejdstilsynets bearbejdning og tolkning af data.

Arbejdstilsynet validerer manuelt oplysningerne i anmeldelserne af dødsulykker med hensyn til deres korrekthed. Det sker ved bl.a. at indhente supplerende oplysninger fra fx politiet. Oplysninger om øvrige arbejdsulykker bliver ikke valideret manuelt.

Det gælder for de fleste variabler, at antallet af uoplyste tilfælde er faldende. Det betyder, at anmelderen har svaret på de pågældende spørgsmål i anmeldelsen. Til gengæld er antallet af tilfælde steget, hvor der bliver registreret 'andet' i opsamlingskategorier. Dette gælder *skadens art og skademåde*. Det er fx tilfældet, hvis oplysningen er kendt, men hvor den ifølge anmelderen ikke kan findes som valgmulighed i anmeldesystemet. Samlet set er antallet af tilfælde, hvor variabelen enten er uoplyst eller registreret som 'andet', nogenlunde konstant i perioden.

Efter ny EASY blev indført i sommeren 2017 ses dog faldende datakvalitet for variabelen *Skadens følger*, fordi andelen af uoplyste tilfælde er steget fra 3 pct. af samtlige anmeldte arbejdsulykker i 2016 til 8 pct. i 2018. Det er endnu ikke afklaret om, og i hvilket omfang, det stigende antal tilfælde med uoplyst skadens følger hænger sammen med, at ny EASY blev indført.

Skadens følger er desuden behæftet med den usikkerhed, der er betinget af anmeldefristen for arbejdsulykker på 9 dage efter første fraværsdag. Anmeldefristen medfører, at der ved længerevarende fravær, der rækker ud over 9 dage, vil være tale om et skøn.

Til gengæld er andelen af tilfælde, hvor branchen er uoplyst, faldende i perioden 2013-2018 (se tabel B9 i bilag B). Andelen af uoplyste tilfælde er faldet fra at udgøre 5 pct. i 2013 til under 1 pct. (3 promille) i 2018. Dette tyder på, at datakvaliteten med hensyn til oplysninger om branche stiger.

Indførelsen af ny EASY i 2017 kan have haft betydning for, hvordan anmeldere svarer på de enkelte spørgsmål i anmeldelsen, og data skal derfor tages med forbehold for, at der kan være situationer, hvor data for perioden før 17. juni 2017 ikke kan sammenlignes med perioden efter. Det gælder særligt for følgende variabler, at der kan være problemer forbundet med at sammenligne data før og efter 17. juni 2017:

- *Skadens følger*, hvor antallet af tilfælde med uoplyst forventet fravær er steget markant siden 2016.
- *Skadens art*, hvor fx antallet af amputationer (mistet legemsdel) er steget siden 2016, formodentligt fordi det i ny EASY er blevet præciseret i anmeldelsen, at kategorien også omfatter 'knusninger'.
- *Skademåde*, hvor det i ny EASY ikke længere er muligt at skelne mellem forskellige former for akutte fysiske overbelastninger, herunder ved løft, skub og træk, vridning og drejning, gribning (fx af patient) samt træde forkert/snuble uden at falde. Det skyldes, at disse kategorier indgår i klassifikationen for den nye variabel, *afvigelse*, som forskellige former for uhensigtsmæssige bevægelser. I ny EASY bliver alle disse situationer registreret med skademåden: 'Fysisk overbelastning af kroppen'.
- *Ulykkessted*, hvor klassifikationen i ny EASY er blevet udvidet med flere valgmuligheder i forhold til den gamle.

Ved underanmeldelse forstås man, at anmeldepligtige arbejdsulykker ikke altid bliver anmeldt til Arbejdstilsynet.

Antallet af anmeldte arbejdsulykker har ligget nogenlunde konstant de seneste 8 år på ca. 42.000 tilfælde om året. Man kan ikke af statistikken se forskel på, om der er sket færre eller flere arbejdsulykker, eller om der bliver anmeldt færre eller flere af de arbejdsulykker, der sker.

Undersøgelser² viser, at kun ca. halvdelen af de anmeldepligtige arbejdsulykker anmeldes. Seneste undersøgelse (Arbejdstilsynet, marts 2017) viste en gennemsnitlig underanmeldelsesgrad på 46 pct. for anmeldepligtige arbejdsulykker. Niveauet kan variere afhængig af faktorer som skadelidtes alder, virksomhedens branche og skadens alvorlighed. Forskelle i antal anmeldte arbejdsulykker mellem de forskellige branchegrupper kan derfor bl.a. skyldes forskelle i, hvor mange arbejdsulykker der bliver anmeldt.

Når man bruger ulykkestallene, skal man være opmærksom på den usikkerhed, der er på grund af underanmeldelse.

² Arbejdsulykker. Nyt fra Danmarks Statistik nr. 451. Danmarks Statistik 1999.
 - Analyse af stigning i anmeldte arbejdsulykker 2003 til 2006 - Baggrundsrapport, bilag 3, Arbejdstilsynet 2008.
 - Udredning af årsager til udviklingen i anmeldte arbejdsulykker 1996-2010 - en registerbaseret undersøgelse. U Binger, J Dyreborg, JV Hansen & BL Thomsen. Det Nationale Forskningscenter for Arbejdsmiljø 2013. ISBN 978-87-7904-260-5.
 - Underrapportering af arbejdsulykker. LO-rapport, version 2.0: En ny vinkel på underrapportering. Lander F, Nielsen KJ, Rasmussen K, Lauritsen JM. Landsorganisationen i Danmark, 2015.
 - Underanmeldelse af arbejdsulykker - beregning baseret på Danmarks Statistiks Arbejdskraftundersøgelse 2. kvartal 2013. Notat - Arbejdstilsynet, marts 2017.

Bilag B: Supplerende tabeller

Dette bilag indeholder tabeller, der supplerer indholdet i hovedrapporten Arbejdstilsynets årsopgørelse 2018 – anmeldte arbejdsulykker 2013-2018.

Indholdsfortegnelse

Tabel B1: Anmeldte arbejdsulykker 2013-2018 fordelt på skadetyper (12 grupper) og registreringsår.....	16
Tabel B2: Anmeldte arbejdsulykker 2013-2018 fordelt på skadetyper (23 grupper) og registreringsår.....	16
Tabel B3: Anmeldte arbejdsulykker 2018 fordelt på skadetyper (12 grupper) og køn	17
Tabel B4: Anmeldte arbejdsulykker 2013-2018 fordelt på skadens følger og registreringsår. ...	17
Tabel B5: Anmeldte arbejdsulykker 2013-2018, fordelt på ansættelsesperiode og registreringsår.....	17
Tabel B6: Anmeldte arbejdsulykker 2013-2018, fordelt på skadelidtes statsborgerskab (Danmark + top 10 lande) og registreringsår.....	18
Tabel B7: Anmeldte arbejdsulykker 2013-2018, fordelt på alvorlighed* ud fra fraværslængde og registreringsår.....	18
Tabel B8: Anmeldte arbejdsulykker 2013-2018 fordelt på skademåder og registreringsår	19
Tabel B9: Antal og beregnet incidens* for anmeldte arbejdsulykker 2013-2018 fordelt på branchegrupper (36 grupper) og registreringsår.....	20
Tabel B10: Antal og beregnet incidens* for anmeldte alvorlige** arbejdsulykker 2013-2018, fordelt på branchegruppe (36 grupper) og registreringsår	21
Tabel B11: Anmeldte arbejdsulykker 2013-2018 fordelt på køn, aldersgrupper og registreringsår.....	22
Tabel B12: Antal beskæftigede* 2012-2017 fordelt på branchegruppe (36 grupper**) og registreringsår.....	23

Table B1: Reported work accidents 2013-2018 distributed by injury types (12 groups) and reporting year

Skadetype (12 grupper)	2013	2014	2015	2016	2017	2018
1 Død	36	37	27	33	25	31
2 Mistet legemsdel	138	152	149	157	247	292
3 Knoglebrud	4.197	4.025	4.479	4.439	4.474	4.625
4 Ledskred, forstuvninger mv.	17.033	16.812	17.687	17.081	17.840	18.240
5 Sårskade	5.267	5.227	5.268	5.268	5.175	5.377
6 Bløddelsskade	1.688	1.504	1.561	1.517	1.788	2.034
7 Hjernerystelse og indre skade	1.507	1.583	1.859	2.013	2.111	2.403
8 Termisk skade	503	513	499	497	533	540
9 Ætsning (kemisk)	108	91	102	85	127	132
10 Forgiftning og infektion	337	375	342	335	359	342
11 Skade som følge af lyd, vibrationer og tryk	367	423	473	466	353	349
12 Chok	2.098	2.220	2.176	2.168	2.209	2.269
99 Skadetype uoplyst og andet	8.068	7.689	7.675	7.955	7.083	6.171
I alt	41.347	40.651	42.297	42.014	42.324	42.805

Table B2: Reported work accidents 2013-2018 distributed by injury types (23 groups) and reporting year

Skadetype (23 grupper)	2013	2014	2015	2016	2017	2018
01 Død	36	37	27	33	25	31
02 Amputation af finger, fingre	109	129	134	137	178	200
03 Amputation af håndled, hånd	1	3	1	4	11	17
04 Amputation af nedre ekstremiteter	8	8	6	7	21	29
05 Amputation af andre kropsdele	20	12	8	9	37	46
06 Knoglebrud på øvre ekstremiteter	2.247	2.088	2.363	2.310	2.367	2.469
07 Knoglebrud på nedre ekstremiteter	1.450	1.380	1.496	1.564	1.521	1.546
08 Knoglebrud på andre kropsdele	500	557	620	565	586	610
09 Forstuvning af øvre ekstremiteter	4.252	4.244	4.559	4.385	4.654	4.770
10 Forstuvning af nedre ekstremiteter	5.876	5.800	6.204	6.281	6.513	6.584
11 Forstuvning af ryg og ryggrad	5.344	5.142	5.264	4.821	4.973	5.166
12 Forstuvning af andre kropsdele	1.561	1.626	1.660	1.594	1.700	1.720
13 Sårskade på finger, fingre	2.214	2.076	2.168	2.130	2.113	2.198
14 Sårskade på håndled, hånd	824	877	875	874	938	939
15 Sårskade på nedre ekstremiteter	721	737	736	741	719	786
16 Sårskade på andre kropsdele	1.508	1.537	1.489	1.523	1.405	1.454
17 Termisk skade	501	512	498	495	531	536
18 Bløddelsskade på øvre ekstremiteter	524	472	535	488	491	501
19 Bløddelsskade på nedre ekstremiteter	399	364	348	395	420	477
20 Bløddelsskade på andre kropsdele	765	668	678	634	877	1.056
21 Ætsning	108	91	102	85	127	132
22 Forgiftning	337	375	342	335	359	342
99 Uoplyst og andet	12.042	11.916	12.184	12.604	11.758	11.196
I alt	41.347	40.651	42.297	42.014	42.324	42.805

Table B3: Reported work accidents 2018 distributed by injury type (12 groups) and gender

Injury type (12 groups)	Women	Men	Unspecified gender	Total
1 Death	1	29	1	31
2 Lost limb	24	267	1	292
3 Fracture	1.656	2.944	25	4.625
4 Laceration, sprains etc.	8.108	10.093	39	18.240
5 Laceration	1.372	3.975	30	5.377
6 Hemorrhage	803	1.226	5	2.034
7 Concussion and other injuries	1.278	1.119	6	2.403
8 Thermal injury	221	317	2	540
9 Corrosion (chemical)	36	94	2	132
10 Poisoning and infection	123	217	2	342
11 Injury due to noise, vibration and pressure	101	247	1	349
12 Choking	1.559	705	5	2.269
99 Injury type unspecified and other	2.372	3.779	20	6.171
Total	17.654	25.012	139	42.805

Table B4: Reported work accidents 2013-2018 distributed by injury consequence and registration year

Injury consequence (work disability/absence)	2013	2014	2015	2016	2017	2018
1 - 3 days work disability	14.043	14.349	15.069	15.200	15.579	15.504
4 - 6 days work disability	6.469	6.404	6.636	6.752	6.667	6.619
7 - 13 days work disability	6.463	6.167	6.398	6.310	6.260	6.293
14 - 20 days work disability	3.601	3.492	3.756	3.787	3.533	3.308
21 - 29 days work disability	2.048	1.936	2.086	2.085	1.811	1.697
At least 1 month, but less than 3 months work disability	4.788	4.572	4.835	4.857	4.563	4.462
At least 3 months, but less than 6 months work disability	1.277	1.326	1.330	1.277	1.202	1.105
At least 6 months or permanent work disability	563	535	547	476	433	416
Death	36	37	27	33	25	31
Injury consequence unspecified	2.059	1.833	1.613	1.237	2.251	3.370
Total	41.347	40.651	42.297	42.014	42.324	42.805

Table B5: Reported work accidents 2013-2018 distributed by employment period and registration year

Employment period (Newly hired Yes/No)	2013	2014	2015	2016	2017	2018
1 year employment or less	11.342	11.452	12.303	12.522	12.989	13.662
More than 1 year employment	27.932	26.917	27.264	27.119	27.599	27.836
Unspecified employment period	2.073	2.282	2.730	2.373	1.736	1.307
Total	41.347	40.651	42.297	42.014	42.324	42.805

Table B6: Reported work accidents 2013-2018 distributed by injured person's citizenship (Denmark + top 10 countries) and reporting year

Skadelidtes statsborgerskab	2013	2014	2015	2016	2017	2018
Danmark	37.734	36.967	38.436	37.854	38.293	38.964
Polen	394	448	467	535	552	645
Tyskland, Forbundsrepublikken	366	334	361	358	308	294
Tyrkiet	211	220	244	266	272	249
Rumænien	139	146	174	213	205	231
Sverige	152	157	159	150	165	168
Storbritannien (England, Skotland, Wales, Nordirland)	96	108	129	113	123	126
Thailand	80	86	82	97	80	85
Norge	67	63	80	65	86	90
Irak	78	75	77	51	64	74
Litauen	45	74	61	63	78	91
Øvrige lande	1.222	1.285	1.298	1.516	1.642	1.751
Uoplyst statsborgerskab	763	688	729	733	457	37
I alt	41.347	40.651	42.297	42.014	42.324	42.805

Table B7: Reported work accidents 2013-2018 distributed by severity* based on absence duration and reporting year

Alvorlighed (fravær)	2013	2014	2015	2016	2017	2018
1 Dødsulykker	36	37	27	33	25	31
2 Alvorlige arbejdsulykker (=> 3 uger)	8.676	8.369	8.798	8.695	8.009	7.680
3 Øvrige arbejdsulykker (< 3 uger)	30.576	30.412	31.859	32.049	32.039	31.724
9 Skadens følger uoplyst	2.059	1.833	1.613	1.237	2.251	3.370
I alt	41.347	40.651	42.297	42.014	42.324	42.805

* Alvorlige arbejdsulykker er her defineret som arbejdsulykker med 3 ugers forventet fravær eller mere.

Tabel B8: Anmeldte arbejdsulykker 2013-2018 fordelt på skademåder og registreringsår

Skademåder (grupperet og alle)	2013	2014	2015	2016	2017	2018
11 Svejsøbue, lysbue, gnister, lyn	25	16	26	19	34	35
12 Elektricitet (stød)	96	98	94	108	133	125
13 Åbne flammer, varme eller brændende genstande/omgivelser	275	289	277	232	254	233
14 Kolde/frosne genstande/omgivelser	24	22	17	12	18	18
15 Farlige stoffer - ved indånding gennem næse/mund	83	110	80	98	96	81
16 Farlige stoffer - på/gennem hud/øjne	189	178	184	168	201	193
17 Farlige stoffer - gennem fordøjelsessystemet ved at sluge/spise	15	10	13	4	13	6
19 Anden kontakt med elektrisk strøm, varme/kulde, farlige stoffer	153	145	125	147	126	120
10 Kontakt med elektrisk strøm, varme/kulde, farlige stoffer, i alt	860	868	816	788	875	811
21 Druknet	2			2		2
22 Begravet under fast materiale	1	3	3	2	2	3
23 Omsluttet af gasser eller luftbårne partikler	6	11	13	15	7	12
29 Anden form for drukning/begravelse/omslutning	3	7	5	3	3	2
20 Druknet/begravet/omsluttet af mediltmangel til følge, i alt	12	21	21	22	12	19
31 Ved lodret bevægelse (fx faldt ned)	4.753	4.213	5.357	5.261	5.946	6.044
32 Ved vandret bevægelse (fx hen ad gulv)	1.911	1.779	2.870	2.935	3.023	3.388
39 Andre typer fald, støden imod en stationær genstand	4.580	4.488	3.125	3.099	2.813	2.600
30 Fald, stødt imod en stationær genstand (tilskadekomne er i bevægelse), i alt	11.244	10.480	11.352	11.295	11.782	12.032
41 Ramt af udslynget genstand (fx fra maskine)	549	515	566	572	501	399
42 Ramt af faldende genstand	1.326	1.295	1.373	1.462	1.628	1.743
43 Ramt af svingende genstand	520	584	694	633	637	656
44 Ramt af roterende, bevægende, rullende genstand (herunder også køretøjer)	458	472	518	523	632	786
45 Kollideret med genstand eller person i bevægelse (inklusive køretøjer)	987	994	1.261	1.264	1.352	1.537
49 Anden skademåde, hvor tilskadekomne rammes af/kolliderer med genstand eller person	1.466	1.466	1.006	955	1.084	1.268
40 Ramt af/kollideret med genstand eller person i bevægelse, i alt	5.306	5.326	5.418	5.409	5.834	6.389
51 Skåret sig på	1.611	1.589	1.720	1.746	2.029	2.491
52 Stukket sig på	407	391	511	465	375	268
53 Revet eller skrabet sig på	107	103	160	116	176	247
59 Anden kontakt med skarp/spids/grov genstand	1.119	1.207	943	989	867	710
50 Kontakt med skarp/spids/grov genstand, i alt	3.244	3.290	3.334	3.316	3.447	3.716
61 Klemt/mast i (fx maskine, maskindele)	270	271	355	335	468	649
62 Klemt/ mast under (fx betonplade, bil, container)	479	460	488	492	321	231
63 Klemt/mast mellem (fx containere, værktøj, anden genstand)	1.527	1.534	1.702	1.685	1.246	941
69 Anden skademåde, hvor tilskadekomne klemmes/mases	431	415	355	340	590	743
60 Klemt/mast, i alt	2.707	2.680	2.900	2.852	2.625	2.564
71 Fysisk overbelastning af kroppen (muskler, knogler og led)	9.675	9.745	10.025	9.782	8.695	7.852
72 Fysisk overbelastning pga. stråling, lyd, lys eller tryk	124	143	156	167	111	96
73 Psykisk overbelastning, psykisk chok	1.408	1.481	1.517	1.468	1.604	1.802
79 Anden fysisk eller psykisk overbelastning	1.174	1.206	1.080	871	940	926
70 Fysisk og psykisk overbelastning, i alt	12.381	12.575	12.778	12.288	11.350	10.676
81 Bidt af	109	119	126	123	101	109
82 Stukket af (fx insekter, fisk m.v.)	50	32	27	33	22	44
83 Slag, spark, kvælertag, knivstik mv.	860	943	1.077	1.251	1.089	1.039
89 Anden type bid, stik, spark mv. fra dyr eller personer	248	239	249	178	247	337
80 Bid, stik, spark mv. fra dyr og personer, i alt	1.267	1.333	1.479	1.585	1.459	1.529
99 Uoplyst skademåde	940	1.086	1.147	1.174	1.164	1.006
98 Anden oplyst skademåde	3.386	2.992	3.052	3.285	3.776	4.063
90 Anden skademåde eller uoplyst, i alt	4.326	4.078	4.199	4.459	4.940	5.069
I alt	41.347	40.651	42.297	42.014	42.324	42.805

* Anmeldelsen er beregnet pr. 10.000 beskæftigede. Antal beskæftigede fordelt på branchegrupper fremgår af tabel B12.

Branchegruppe (36 grupper)	Alle anmeldte arbejdsulykker						I alt	Incidens (alle ulykker)*					
	2013	2014	2015	2016	2017	2018		2013	2014	2015	2016	2017	2018
01 Anlægsarbejde	620	617	649	707	662	678	3.933	339	333	345	361	331	327
02 Opførelse og nedrivning af byggeri	2.301	2.215	2.513	2.633	2.755	2.940	15.357	303	300	328	330	332	343
03 Færdiggørelse af byggeri	1.669	1.615	1.717	1.834	1.876	1.985	10.696	278	275	287	296	298	304
04 Butikker	1.929	1.884	1.939	2.017	2.177	2.146	12.092	79	77	79	81	85	83
05 Engros	1.486	1.496	1.518	1.657	1.720	1.701	9.578	96	97	97	106	108	104
06 Elektronik	232	277	229	286	250	244	1.518	78	95	80	99	86	80
07 Energi og råstoffer	135	97	89	110	104	95	630	81	67	61	74	69	61
08 Installation og reparation af maskiner og udstyr	205	176	210	178	151	209	1.129	173	147	172	144	122	163
09 Kemi og medicin	299	316	295	300	297	318	1.825	99	101	89	85	82	89
10 Metal og maskiner	2.072	2.098	2.162	2.171	2.203	2.231	12.937	228	236	237	238	233	232
11 Plast, glas og beton	674	640	720	708	726	764	4.232	210	200	225	222	220	231
12 Tekstil og papir	144	171	188	145	153	158	959	138	168	183	144	150	150
13 Transportmidler	490	476	533	599	597	656	3.351	177	175	197	217	213	228
14 Træ og møbler	372	362	435	492	476	458	2.595	214	216	256	286	272	258
15 Film, presse og bøger	149	121	138	154	121	156	839	37	30	34	37	29	38
16 IT og telekommunikation	165	134	148	162	147	133	889	25	20	22	24	20	18
17 Kontor	3.353	2.877	3.052	3.367	3.485	3.484	19.618	76	64	67	72	73	71
18 Landbrug, skovbrug og fiskeri	846	838	854	924	969	1.016	5.447	112	110	112	121	129	132
19 Slagterier	863	821	715	634	547	545	4.125	506	486	427	386	332	330
20 Nærings- og nydelsesmidler	808	768	762	723	706	707	4.474	226	212	208	197	191	190
21 Politi, beredskab og fængsler	1.711	1.685	1.846	1.924	1.856	1.629	10.651	276	281	320	337	322	283
22 Religiøse institutioner og begravelsesvæsen	157	120	153	173	161	150	914	79	61	78	88	81	76
23 Vand, kloak og affald	490	502	498	548	538	545	3.121	435	449	445	478	464	464
24 Frisører og anden personlig pleje	35	32	36	32	41	49	225	21	19	21	18	22	26
25 Hotel og camping	209	215	227	243	252	257	1.403	118	119	120	124	126	124
26 Kultur og sport	764	884	935	949	1.019	1.119	5.670	150	169	175	173	180	191
27 Rengøring	1.393	1.354	1.426	1.414	1.289	1.367	8.243	223	216	222	219	195	202
28 Restauranter og barer	632	577	735	746	780	807	4.277	85	75	90	86	84	84
29 Transport af gods	2.291	2.109	2.299	2.265	2.399	2.267	13.630	280	253	273	274	289	273
30 Transport af passagerer	931	800	781	793	896	825	5.026	230	209	207	207	232	213
31 Daginstitutioner	2.345	2.409	2.430	2.451	2.478	2.491	14.604	152	157	165	169	173	175
32 Døgninstitutioner og hjemmepleje	4.857	5.336	5.242	5.322	5.405	5.571	31.733	270	294	287	291	297	300
33 Hospitaler	1.659	1.637	1.652	1.605	1.659	1.679	9.891	147	143	143	140	143	144
34 Læger, tandlæger og dyrlæger	343	300	317	382	393	406	2.141	52	46	47	54	55	56
35 Undervisning	2.338	2.636	2.909	2.816	2.659	2.731	16.089	128	143	154	147	139	143
36 Universiteter og forskning	182	176	258	205	209	163	1.193	35	33	48	38	39	30
37 Uoplyst og andet	2.198	1.880	1.687	345	168	125	6.403	5.242	4.318	3.841	910	437	335
I alt	41.347	40.651	42.297	42.014	42.324	42.805	251.438	154	151	156	152	151	150

Tabel B9: Antal og beregnet incidens* for anmeldte arbejdsulykker 2013-2018 fordelt på branchegrupper (36 grupper) og registreringsår

Kommenterede [VM1]: kan den ikke vendes, så den kan læses lodret?

Tabel B10: Antal og beregnet incidens* for anmeldte alvorlige arbejdsulykker 2013-2018 fordelt på branchegruppe (36 grupper) og registreringsår**

Kommenterede [VIM2]: se kommentar 21

Branchegruppe (36 grupper)	Anmeldte alvorlige** arbejdsulykker						I alt	Incidens (alle ulykker)*					
	2013	2014	2015	2016	2017	2018		2013	2014	2015	2016	2017	2018
01 Anlægsarbejde	163	137	133	160	143	115	851	89	74	71	82	72	55
02 Opførelse og nedrivning af byggeri	611	618	678	682	663	700	3.952	81	84	88	86	80	82
03 Færdiggørelse af byggeri	411	359	330	385	339	348	2.172	68	61	55	62	54	53
04 Butikker	433	386	435	379	409	359	2.401	18	16	18	15	16	14
05 Engros	379	347	327	347	313	329	2.042	24	22	21	22	20	20
06 Elektronik	40	35	28	32	35	23	193	14	12	10	11	12	8
07 Energi og råstoffer	28	23	16	25	13	18	123	17	16	11	17	9	12
08 Installation og reparation af maskiner og udstyr	52	53	58	54	40	40	297	44	44	47	44	32	31
09 Kemi og medicin	27	33	44	40	21	36	201	9	11	13	11	6	10
10 Metal og maskiner	348	350	360	373	341	336	2.108	38	39	40	41	36	35
11 Plast, glas og beton	116	107	111	113	134	105	686	36	33	35	35	41	32
12 Tekstil og papir	23	25	27	32	23	23	153	22	25	26	32	23	22
13 Transportmidler	136	95	130	109	113	115	698	49	35	48	40	40	40
14 Træ og møbler	80	65	68	90	95	79	477	46	39	40	52	54	45
15 Film, presse og bøger	28	25	38	56	24	31	202	7	6	9	13	6	8
16 IT og telekommunikation	30	29	33	30	24	20	166	5	4	5	4	3	3
17 Kontor	838	734	748	743	682	658	4.403	19	16	16	16	14	13
18 Landbrug, skovbrug og fiskeri	355	341	327	383	337	300	2.043	47	45	43	50	45	39
19 Slagterier	93	107	86	81	73	67	507	55	63	51	49	44	41
20 Nærings- og nydelsesmidler	134	105	122	117	108	105	691	38	29	33	32	29	28
21 Politi, beredskab og fængsler	457	413	507	513	431	276	2.597	74	69	88	90	75	48
22 Religiøse institutioner og begravelsesvæsen	46	40	39	50	42	40	257	23	20	20	25	21	20
23 Vand, kloak og affald	80	89	109	101	98	86	563	71	80	97	88	85	73
24 Frisører og anden personlig pleje	18	21	21	12	17	21	110	11	12	12	7	9	11
25 Hotel og camping	58	48	58	57	55	49	325	33	27	31	29	27	24
26 Kultur og sport	330	418	420	455	434	480	2.537	65	80	79	83	77	82
27 Rengøring	288	287	291	295	243	251	1.655	46	46	45	46	37	37
28 Restauranter og barer	155	152	162	172	143	143	927	21	20	20	20	15	15
29 Transport af gods	483	475	538	484	458	435	2.873	59	57	64	59	55	52
30 Transport af passagerer	178	185	148	135	139	127	912	44	48	39	35	36	33
31 Dagsinstitutioner	427	433	451	425	379	348	2.463	28	28	31	29	27	24
32 Døgninstitutioner og hjemmepleje	887	961	940	889	861	904	5.442	49	53	52	49	47	49
33 Hospitaler	265	255	289	232	233	264	1.538	23	22	25	20	20	23
34 Læger, tandlæger og dyrlæger	84	67	60	100	70	74	455	13	10	9	14	10	10
35 Undervisning	478	468	523	451	416	337	2.673	26	25	28	23	22	18
36 Universiteter og forskning	27	21	50	37	37	22	194	5	4	9	7	7	4
37 Uoplyst og andet	90	62	93	56	23	16	340	215	142	212	148	60	43
I alt	8.676	8.369	8.798	8.695	8.009	7.680	50.227	32	31	32	32	29	27

* Anmeldtincidensen er beregnet pr. 10.000 beskæftigede - Antal beskæftigede fordelt på branchegrupper fremgår af tabel B10.
 **) Alvorlige arbejdsulykker er arbejdsulykker med forventet arbejdsudgyldighed på 3 uger eller mere.

Table B11: Reported work accidents 2013-2018 distributed by gender, age groups and registration year

Aldersgrupper (17 grupper) / Køn	2013	2014	2015	2016	2017	2018		
0 - 9 år	1			1				
10 - 12 år	2		3	1	1			
13 - 14 år	7	15	7	9	5	5		
15 år	25	14	14	24	23	22		
16 - 17 år	143	155	126	145	121	127		
18 - 24 år	1.617	1.710	1.776	1.758	1.832	1.878		
25 - 29 år	1.334	1.407	1.513	1.548	1.583	1.825		
30 - 34 år	1.574	1.520	1.525	1.448	1.484	1.566	Kvinder	
35 - 39 år	1.857	1.860	1.837	1.670	1.709	1.661		
40 - 44 år	2.115	2.112	2.117	2.012	1.955	1.949		
45 - 49 år	2.415	2.387	2.325	2.250	2.136	2.113		
50 - 54 år	2.379	2.317	2.435	2.486	2.558	2.492		
55 - 59 år	2.130	2.186	2.230	2.277	2.258	2.241		
60 - 64 år	830	921	1.067	1.168	1.234	1.378		
65 - 69 år	159	135	161	134	155	162		
70 - 74 år	25	28	28	34	47	50		
75 + år	11	15	13	16	20	25		
Alder uoplyst	115	81	61	52	78	160		
Kvinder, i alt	16.739	16.863	17.238	17.033	17.199	17.654		
10 - 12 år			1			2		Mænd
13 - 14 år	13	9	8	10	10	15		
15 år	29	19	24	28	22	21		
16 - 17 år	233	214	213	209	219	201		
18 - 24 år	2.994	2.947	3.230	3.093	3.247	3.277		
25 - 29 år	2.319	2.328	2.546	2.588	2.692	2.889		
30 - 34 år	2.332	2.250	2.398	2.457	2.463	2.581		
35 - 39 år	2.809	2.626	2.630	2.633	2.500	2.333		
40 - 44 år	2.992	2.764	2.872	2.713	2.712	2.682		
45 - 49 år	3.279	2.970	3.050	2.875	2.798	2.730		
50 - 54 år	2.818	2.816	2.954	2.979	3.085	3.034		
55 - 59 år	2.322	2.314	2.546	2.580	2.584	2.582		
60 - 64 år	1.200	1.269	1.316	1.477	1.608	1.690		
65 - 69 år	262	300	310	328	333	353		
70 - 74 år	56	61	80	91	94	101		
75 + år	26	35	34	30	46	44		
Alder uoplyst	203	172	102	119	242	477		
Mænd, i alt	23.887	23.094	24.314	24.210	24.655	25.012		
Køn uoplyst, i alt	721	694	745	771	470	139		
0 - 9 år	1			1			Alle	
10 - 12 år	2		4	1	1	3		
13 - 14 år	20	24	16	19	15	20		
15 år	55	33	38	52	45	43		
16 - 17 år	377	369	340	354	340	330		
18 - 24 år	4.616	4.662	5.011	4.855	5.094	5.171		
25 - 29 år	3.660	3.748	4.068	4.144	4.285	4.736		
30 - 34 år	3.912	3.776	3.932	3.932	3.982	4.162		
35 - 39 år	4.671	4.489	4.475	4.316	4.220	4.009		
40 - 44 år	5.115	4.882	4.995	4.731	4.684	4.635		
45 - 49 år	5.700	5.358	5.379	5.131	4.948	4.853		
50 - 54 år	5.203	5.136	5.394	5.471	5.654	5.541		
55 - 59 år	4.455	4.506	4.781	4.862	4.851	4.840		
60 - 64 år	2.032	2.197	2.387	2.648	2.847	3.080		
65 - 69 år	421	435	472	462	491	518		
70 - 74 år	81	90	108	126	141	152		
75 + år	37	50	47	46	67	70		
Alder uoplyst	989	896	850	863	659	642		
I alt	41.347	40.651	42.297	42.014	42.324	42.805		

Tabel B12: Antal beskæftigede* 2012-2017 fordelt på branchegruppe (36 grupper) og registreringsår**

Branchegruppe (36 grupper)	RAS-2012	RAS-2013	RAS-2014	RAS-2015	RAS-2016	RAS-2017
	2013	2014	2015	2016	2017	2018
01 Anlægsarbejde	18.283	18.538	18.803	19.560	19.980	20.741
02 Opførelse og nedrivning af byggeri	75.817	73.855	76.678	79.673	82.959	85.785
03 Færdiggørelse af byggeri	60.057	58.622	59.917	61.860	62.906	65.233
04 Butikker	243.483	244.130	244.837	249.283	254.993	257.099
05 Engros	154.988	154.873	155.985	156.827	159.874	163.772
06 Elektronik	29.592	29.037	28.580	28.789	28.916	30.346
07 Energi og råstoffer	16.733	14.461	14.656	14.795	15.045	15.553
08 Installation og reparation af maskine	11.874	11.989	12.230	12.361	12.366	12.786
09 Kemi og medicin	30.069	31.284	32.999	35.376	36.214	35.751
10 Metal og maskiner	90.981	88.753	91.050	91.273	94.381	96.051
11 Plast, glas og beton	32.076	31.943	32.041	31.941	32.979	33.078
12 Tekstil og papir	10.401	10.160	10.251	10.095	10.201	10.514
13 Transportmidler	27.625	27.143	27.005	27.578	28.048	28.737
14 Træ og møbler	17.354	16.728	16.994	17.173	17.498	17.745
15 Film, presse og bøger	40.313	40.461	40.605	41.655	41.637	41.220
16 IT og telekommunikation	65.559	65.669	66.497	68.927	71.942	74.324
17 Kontor	439.314	447.085	453.669	465.067	477.640	488.409
18 Landbrug, skovbrug og fiskeri	75.674	76.496	76.394	76.633	75.391	76.889
19 Slagterier	17.055	16.901	16.741	16.426	16.453	16.506
20 Nærings- og nydelsesmidler	35.711	36.183	36.652	36.639	36.885	37.183
21 Politi, beredskab og fængsler	62.012	59.918	57.719	57.129	57.624	57.539
22 Religiøse institutioner og begravelse	19.753	19.581	19.610	19.706	19.881	19.626
23 Vand, kloak og affald	11.257	11.187	11.199	11.461	11.595	11.752
24 Frisører og anden personlig pleje	16.948	17.287	17.487	18.000	18.502	19.143
25 Hotel og camping	17.701	18.076	18.955	19.625	20.068	20.798
26 Kultur og sport	50.987	52.257	53.316	54.861	56.471	58.655
27 Rengøring	62.542	62.646	64.192	64.425	66.182	67.724
28 Restauranter og barer	74.050	77.018	81.323	86.943	92.822	96.217
29 Transport af gods	81.680	83.321	84.262	82.543	83.099	83.152
30 Transport af passagerer	40.459	38.187	37.718	38.262	38.638	38.700
31 Daginstitutioner	154.477	153.881	147.592	144.791	143.006	142.696
32 Døgninstitutioner og hjemmepleje	180.191	181.446	182.445	182.705	182.218	185.621
33 Hospitaler	112.826	114.650	115.558	114.884	115.899	116.580
34 Læger, tandlæger og dyrlæger	66.458	65.577	67.412	70.514	71.883	72.477
35 Undervisning	183.107	184.721	188.625	192.016	191.911	190.712
36 Universiteter og forskning	51.423	53.710	53.600	54.064	53.165	53.472
37 Uoplyst og andet	4.193	4.354	4.392	3.790	3.842	3.734
Total	2.683.023	2.692.128	2.717.989	2.757.650	2.803.114	2.846.320

*) Kilde: Danmarks Statistiks Registerbaserede Arbejdsstyrkestatistik (RAS) bearbejdet af Arbejdstilsynet på ministerordningen hos DST. Beskæftigelsen 2012-2017 er anvendt til beregning af ulykkesincidenser 2013-2018. Se beskrivelse i bilag A.

**) Observationer, hvor der ikke er registreret information om personens køn, indgår ikke i opgørelsen, fordi der i henhold til Danmarks Statistiks regler om anonymisering i visse branchegrupper er for få observationer i cellerne. Det drejer sig om knapt 2.000 tilfælde om året. Det er vist, at dette ikke har indflydelse på beregning af de generelle ulykkesincidenser fordelt på branchegrupper.