

Folketingets Finansudvalg  
Christiansborg

4. december 2019

## Svar på Finansudvalgets spørgsmål nr. 50 (alm. del) af 11. september 2019 stillet efter ønske fra Liselott Blixt (DF)

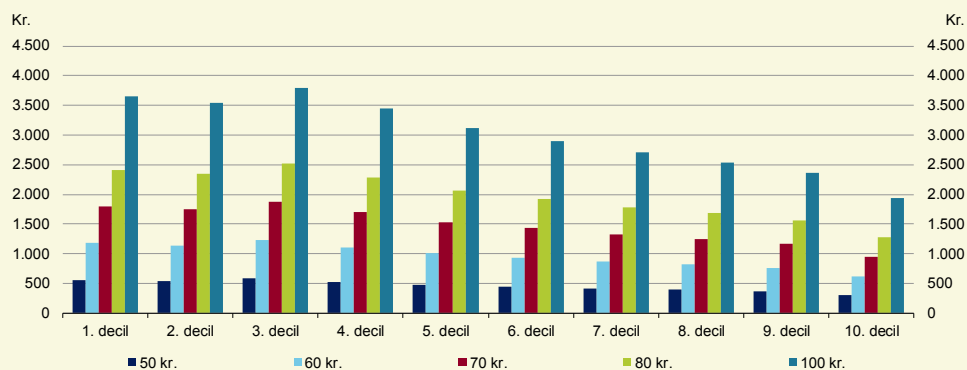
### Spørgsmål

Vil ministeren oplyse, hvilken effekt en forhøjelse af afgiften på cigaretter vil have for graden af ulighed målt ved Gini-koefficienten, såfremt afgiften hæves således, at gennemsnitsprisen på en pakke cigaretter er henholdsvis 50, 60, 70, 80 eller 100 kr.?

### Svar

De tilgængelige oplysninger om befolkningens betaling af cigaretafgifter stammer fra Danmarks Statistiks forbrugsundersøgelse, som omfatter en lille del af befolkningen. Opgørelser af de individuelle betalinger af cigaretafgifter er derfor behæftet med betydelig usikkerhed.

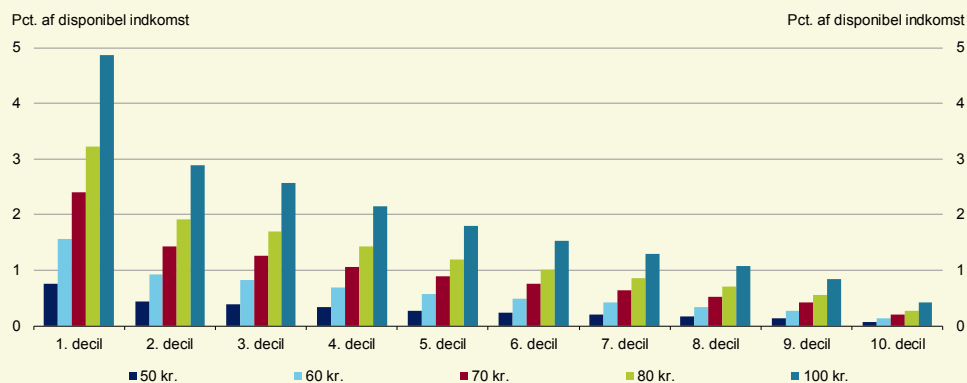
Det skønnes på den baggrund, at afgiftsforhøjelsen ved en cigaretpriis på 50 kr. pr. pakke i gennemsnit øger afgiftsbetalingen med knap 600 kr. om året for personer i 1. indkomstdecil og med godt 300 kr. for personer i 10. indkomstdecil, *jf. figur 1*.

**Figur 1****Øget betaling af afgift ved forskellige cigaretpreiser opdelt på indkomstdeciler (2020-prisniveau)**

Anm.: Afgiftsbetalingerne for personer i befolkningen er skønnet på baggrund af lokale lineære sammenhænge mellem den disponible indkomst og cigaretafgiften i Danmarks Statistiks forbrugsundersøgelse i perioden 2008 til 2016. Personerne er rangeret efter familieækvivaleret disponibel indkomst. Beregningerne tager udgangspunkt i de senest tilgængelige oplysninger om befolknings- og forbrugssammensætningen. Fordelingsvirkningerne afspejler den umiddelbare virkning af højere cigaretafgift, hvor der ikke tages højde for, at afgiftstigningen også belaster den del af indkomsten, der spares op.

Kilde: Egne beregninger på lovmodellens datagrundlag.

Afgiftsførøgelsen ved en cigaretpriis på 50 kr. pr. pakke skønnes at udgøre 0,7 pct. af den disponible indkomst for personer i 1. indkomstdecil og 0,1 pct. for personer i 10. indkomstdecil, *jf. figur 2*.

**Figur 2****Øget betaling af afgift ved forskellige cigaretpreiser som andel af disponibel indkomst**

Anm.: Se bemærkning til figur 1.

Kilde: Egne beregninger på lovmodellens datagrundlag.

Indkomstforskellene målt ved Gini-koefficienten beskriver fordelingen af disponible indkomster i befolkningen. Den disponible indkomst omfatter de samlede

indkomster fratrukket skat, men omfatter ikke betaling af afgifter målrettet husholdningerne. Øget betaling af cigaretafgift har således ikke betydning for indkomstforskellene målt ved Gini-koefficienten.

Det kan beregningsteknisk beregnes, hvor meget Gini-koefficienten påvirkes af en ændring i den disponible indkomst, der svarer til den marginale ændring i afgiftsbetalingen, men hvor der ses bort fra betalingen af andre afgifter.

Afgiftsforhøjelsen ved en cigaretpriis på 50 kr. pr. pakke skønnes på den baggrund at medføre en ækvivalent stigning i indkomstforskellene målt ved Gini-koefficienten på 0,1 pct.-point, *jf. tabel 1.*

**Tabel 1**

**Betydning af ændringen i cigaretafgiften opgjort som ækvivalent virkning på indkomstforskellene målt ved Gini-koefficienten**

Gennemsnitspris på cigaretter (20 stk.)	Ækvivalent virkning på Gini-koefficienten	
	Pct.-point	
50 kr.	0,1	
60 kr.	0,2	
70 kr.	0,2	
80 kr.	0,3	
100 kr.	0,5	

Anm.: Virkning på indkomstforskellene målt ved Gini-koefficienten af en ændring i de disponible indkomster svarende til ændringen i afgiftsbetalingen. Se bemærkning til figur 1.

Kilde: Egne beregninger på lovmodellens datagrundlag.

Betydningen af afgiftsændringer kan opgøres på forskellige måder afhængig af formålet med analysen. Eksempelvis er det ved beregning af arbejdsudbudseffekter relevant at indregne, at afgiftsstigningen også belaster den del af indkomsten, der spares op, og som først forbruges senere i livet. Når virkningen af afgiftsstigningen på opsparing indregnes, er afgiftsbetalingen mere ensartet på tværs af indkomstgrupper, *jf. eksempelvis Appendiks 5C i Skatteøkonomiske Redegørelse 2018.*

Med venlig hilsen

Nicolai Wammen  
Finansminister