

Ministeren

Indfødsretsudvalget
Folketinget
Christiansborg
1240 København K



Udlændinge- og Integrationsministeriet

Til udvalget fremsendes hermed til orientering:

Orientering om behandlingen af ansøgninger om dansk statsborgerskab, 1. og 2. kvartal 2019.

Mattias Tesfaye

/

Louise Hauberg Wilhelmsen

10. september 2019

Udlændinge- og
Integrationsministeriet

Indfødsret
Slotsholmsgade 10
1216 København K

Tel. 6198 4000
Mail uim@uim.dk
Web www.uim.dk

CVR-nr. 36977191

Sags nr. 2019 - 13053
Akt-id 1016182

Orientering af Folketingets Indfødsretsudvalg om ansøgninger om dansk statsborgerskab – 1. og 2. kvartal 2019

Prioriteringer og udvikling i 1. og 2. kvartal 2019

Indfødsretskontoret modtog i december 2018 og januar 2019 samlet omkring 2000 nye ansøgninger om dansk statsborgerskab. Kontoret modtager normalt flere sager i månederne december/januar og juni/juli sammenlignet med andre måneder - dette grundet afholdelsen af Indfødsretsprøven i henholdsvis december og juni. Kontoret modtog dog i forhold til andre år et meget højt antal ansøgninger ved årsskiftet 2018/2019. En medvirkende årsag til stigningen i antallet af ansøgninger er formentlig forhøjelsen af gebyrsatsen for at søge dansk statsborgerskab, der pr. 1. januar 2019 blev hævet fra 1.200 kr. til 3.800 kr.

Kontoret gik derfor ind i 2019 med ca. 9.800 verserende ansøgninger om dansk statsborgerskab.

I 1. og 2. kvartal 2019 prioriterede kontoret afviklingen af de ældste sager med fokus på de sager, der havde en sagsbehandlingstid på over 24 måneder. I den forbindelse blev en række medarbejdere pålagt merarbejde i 2. kvartal 2019. Pr. 1. januar 2019 var antallet af "gamle sager" lidt over 1000 sager. Pr. 31. juni 2019 var antallet nedbragt til ca. 600 sager. Grundet udskrivelse af folketingsvalg var det ikke muligt at oversende sager til behandling i Indfødsretsudvalget i maj og juni 2019. Ca. 150 af de ca. 600 sager vil blive forelagt udvalget på det kommende udvalgsmøde i september 2019 – og er således allerede sagsbehandlet i Indfødsretskontoret.

Kontoret har i de 2 første kvartaler af 2019 modtaget samlet ca. 2.600 nye ansøgninger og har afgjort ca. 3.000 sager.

Prioriteringer for 3. og 4. kvartal 2019

Kontoret har fortsat fokus på at afvikle de ældste sager, herunder de versende "sygdomssager" – nærmere bestemt sager, hvor en ansøger grundet sygdom søger om dispensation fra et eller flere af kravene i cirkulæreskrivelsen om indfødsret.

Ca. 1900 af de verserende sager (pr. 16. august 2019) er "sygdomssager". Sagsbehandlingen af disse sager strækker sig ofte over en længere tidsperiode, idet det mange gange vil være nødvendigt at indhente flere eller nye lægelige oplysninger i de konkrete sager, før det kan vurderes, om en sag kan forelægges Indfødsretsudvalget.

Kontoret vil fortsat prioritere at få nedbragt antallet af verserende ansøgninger om statsborgerskab og herved også den gennemsnitlige liggetid og sagsbehandlingstid. Dette gøres blandt andet ved, at kontoret månedligt har mål for, hvor mange sager der skal behandles med henblik på, om der kan ske optagelse på et

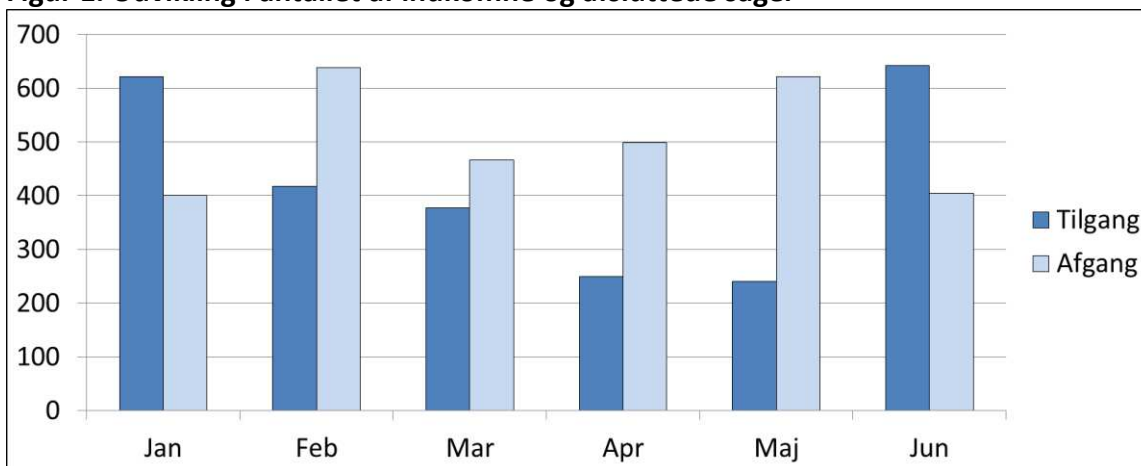
kommende lovforslag om indfødsrets meddelelse. På det kommende lovforslag om meddelelse af dansk indfødsret (fremsættes oktober 2019) forventer kontoret, idet lovforslaget fra april 2019 bortfaldt grundet udskrivelse af folketingsvalget, at fremsætte et lovforslag med ca. 3.500 personer på.

Statistik for 1. og 2. kvartal 2019

Data er opgjort pr. 16. august 2019. Data er sammenstillet fra Indfødsretskontorets to sagsbehandlingssystemer, TLS og F2. Generelt bemærkes, at de statistiske oplysninger er behæftet med usikkerhed, idet udlændingssystemerne, som Indfødsretskontoret benytter, er opbygget som journaliserings- og sagsbehandlingssystemer og ikke som egentlige statistiksystemer.

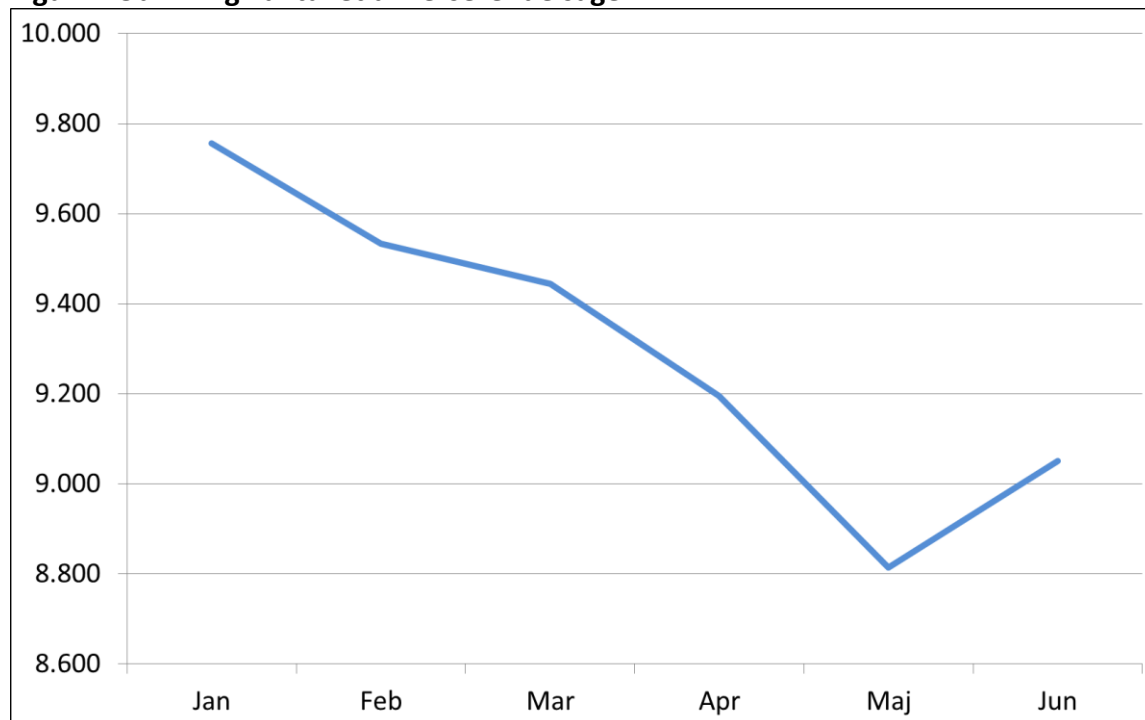
I nedenstående figur fremgår udviklingen i tilgangen og afgang af sager om indfødsret ved naturalisation.

Figur 1. Udvikling i antallet af indkomne og afsluttede sager



I nedenstående figur fremgår udviklingen i antallet af verserende sager om indfødsret ved naturalisation.

Figur 2. Udvikling i antallet af verserende sager



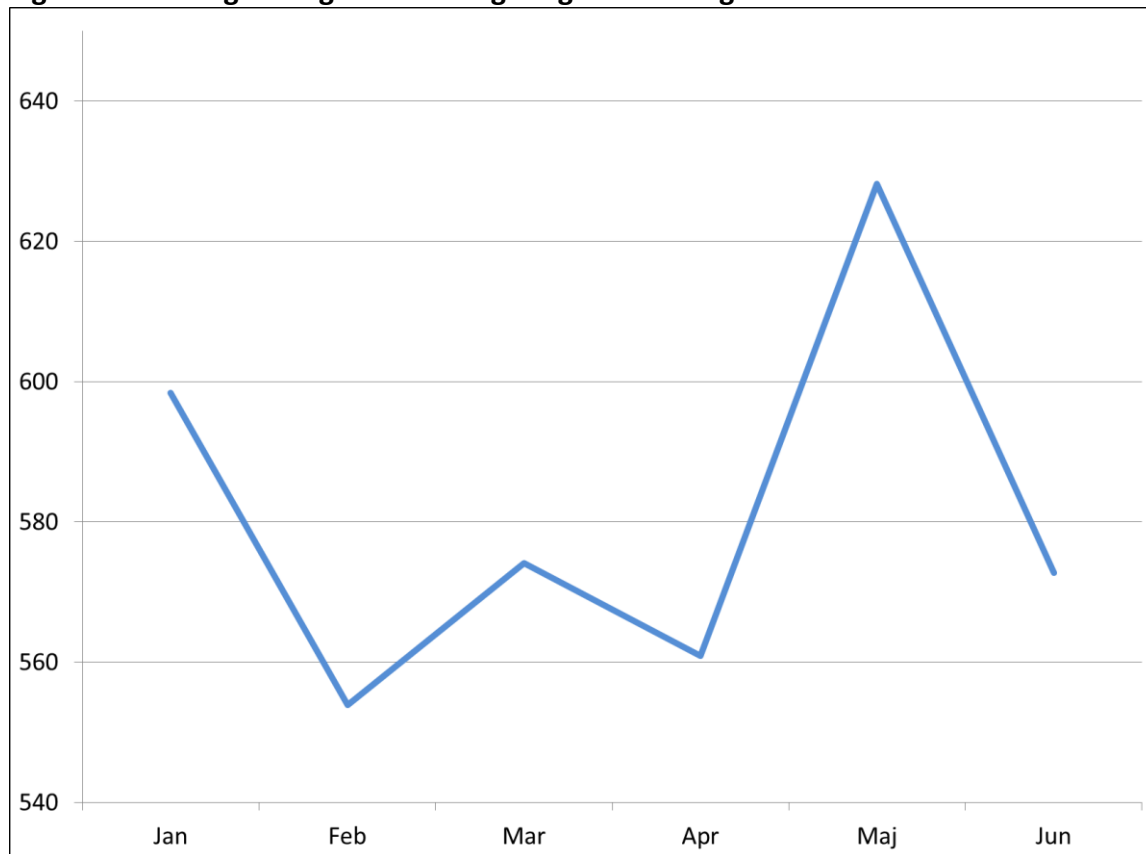
I nedenstående tabel fremgår antallet af verserende sager om indfødsret ved naturalisation fordelt på indgivelsestidspunkt opgjort ved udgangen af kvartalet.

Tabel 1. Antal verserende sager ved udgangen af kvartalet fordelt på indgivelsestidspunkt

	Antal
Indgivet før 2015	0
Indgivet i 2015	11
Indgivet i 2016	333
Indgivet i 2017	739
Indgivet i 2018	4.835
Indgivet i 2019	2.968

I nedenstående figur fremgår udviklingen i den gennemsnitlige sagsbehandlingstid. Den gennemsnitlige sagsbehandlingstid er beregnet på baggrund af afgjorte sager om indfødsret ved naturalisation.

Figur 3. Udvikling i den gennemsnitlige sagsbehandlingstid



I nedenstående tabel fremgår udviklingen i den gennemsnitlige sagsbehandlingstid fordelt på afgørelsestyper. Sager, der er afgjort i kategorien "Hurtig afslag", omfatter sager, der på baggrund af en indledende screening behandles i en hurtigere procedure. Det vil typisk være sager, hvor en ansøger har begået kriminalitet, ikke har en tidsubegrænset opholdstilladelse eller den relevante indfødsretsprøve. Den gennemsnitlige sagsbehandlingstid er beregnet på baggrund af afgjorte sager om indfødsret ved naturalisation.

Tabel 2. Udvikling i den gennemsnitlige sagsbehandlingstid fordelt på afgørelsestyper

	Jan	Feb	Mar	Apr	Maj	Jun	Jul	Aug	Sep	Okt	Nov	Dec	2019
Afsluttede sager	598	554	574	561	628	573							582
Optaget på lovforslag	578	613	628	579	600	532							589
Afslag	626	481	543	545	682	656							577
- heraf hurtig afslag	101	120	78	139	67	73							102
Anden afgang	261	212	448	428	652	116							398

I nedenstående figur fremgår udviklingen i den gennemsnitlige liggetid. Den gennemsnitlige liggetid er beregnet på baggrund af verserende sager om indfødsret ved naturalisation.

Figur 4. Udvikling i den gennemsnitlige liggetid

