

BEK nr 968 af 18/09/2019 (Gældende)

Udskriftsdato: 20. september 2019

Ministerium: Erhvervsministeriet  
Journalnummer: Erhvervsmin.,  
Erhvervsstyrelsen, j.nr. 2017-12215

Senere ændringer til forskriften  
Ingen

## Bekendtgørelse om landsplandirektiv 2019 for udviklingsområder i kystnærhedszonen

I medfør af § 3, stk. 1, og § 5 b, stk. 2, i lov om planlægning, jf. lovbekendtgørelse nr. 287 af 16. april 2018, fastsættes:

### Kapitel 1

#### *Formål*

§ 1. Bekendtgørelsens formål er at udpege 91 nærmere angivne udviklingsområder i kystnærhedszonen, jf. planlovens § 5 b, stk. 2.

### Kapitel 2

#### *Anvendelsesområde*

§ 2. Bekendtgørelsen gælder for områder beliggende i følgende kommuner:

- 1) Faxe Kommune, jf. kapitel 4.
- 2) Fredericia Kommune, jf. kapitel 5.
- 3) Holbæk Kommune, jf. kapitel 6.
- 4) Jammerbugt Kommune, jf. kapitel 7.
- 5) Lemvig Kommune, jf. kapitel 8.
- 6) Lolland Kommune, jf. kapitel 9.
- 7) Mariagerfjord Kommune, jf. kapitel 10.
- 8) Odder Kommune, jf. kapitel 11.
- 9) Ringkøbing-Skjern Kommune, jf. kapitel 12.
- 10) Skive Kommune, jf. kapitel 13.
- 11) Syddjurs Kommune, jf. kapitel 14.
- 12) Thisted Kommune, jf. kapitel 15.
- 13) Vordingborg Kommune, jf. kapitel 16.
- 14) Ærø Kommune, jf. kapitel 17.
- 15) Aabenraa Kommune, jf. kapitel 18.
- 16) Aalborg Kommune, jf. kapitel 19.

### Kapitel 3

#### *Udpegning som udviklingsområde, generelle vilkår og bortfald*

§ 3. Der udpeges udviklingsområder som fastsat i kapitel 4-19, jf. dog §§ 4, 5 og 7. Udpegningen træder i kraft, når der for kommunen foreligger en endeligt vedtaget og offentliggjort planlægning for Grønt Danmarkskort, jf. planlovens § 11 a, stk. 1, nr. 14, efter anbefalinger fra det lokale naturråd, og omfatter ikke arealer, som kommunalbestyrelsen herved har udpeget til Grønt Danmarkskort, jf. også § 5.

*Stk. 2.* I udviklingsområder kan der uanset planlovens § 5 b, stk. 1, nr. 1, planlægges for inddragelse af nye arealer i byzone og planlægges for anlæg i landzone, uden at der foreligger en særlig planlægningsmæssig eller funktionel begrundelse for kystnær placering.

**§ 4.** Udpegningen som udviklingsområde gælder ikke for arealer, der er omfattet af naturbeskyttelseslovens § 3 om beskyttede naturtyper.

**§ 5.** En udpegning som udviklingsområde kan helt eller delvist være betinget af, at kommunalbestyrelsen ophæver en gældende udpegning i kommuneplanen af Grønt Danmarkskort, jf. planlovens § 11 a, stk. 1, nr. 14, og § 11 a, stk. 2, eller af områder med landskabelige værdier, jf. planlovens § 11 a, stk. 1, nr. 16. Den betingede del af udpegningen som udviklingsområde, jf. kapitel 4-19, kan kun træde i kraft, i det omfang kommunalbestyrelsen endeligt vedtager og offentliggør kommuneplanlægning, der helt eller delvist ophæver den pågældende udpegning, jf. også § 3, 2. pkt.

**§ 6.** Kommunalbestyrelsen skal ved kommune- og lokalplanlægning for arealer i et udviklingsområde inddrage hensyn til natur-, landskabs- og miljøinteresser samt væsentlige nationale interesser i øvrigt og i relevant omfang redegøre for, hvorledes der sikres overensstemmelse mellem planlægningen og varetagelsen af disse hensyn.

*Stk. 2.* Kommunalbestyrelsen skal i forbindelse med kommuneplanlægning, der ændrer udpegninger af Grønt Danmarkskort eller landskabelige værdier i et betinget udpeget udviklingsområde, jf. § 5, sikre en fortsat varetagelse af henholdsvis naturbeskyttelsesinteresserne og landskabelige bevaringsværdier i kommunen.

*Stk. 3.* Bekendtgørelsen er ikke til hinder for, at erhvervsministeren for de udpegede områder kan anvende beføjelser om landsplanlægning efter planlovens § 3 og er ikke til hinder for, at der kan fremsættes indsigelse mod planforslag for områderne efter planlovens §§ 29, 29 a, 29 b eller 29 c.

**§ 7.** Udpegningen som udviklingsområde bortfalder 5 år efter bekendtgørelsens ikrafttræden, hvis udpegningen ikke forinden er trådt i kraft.

## Kapitel 4

### *Faxe Kommune*

**§ 8.** Området Ved Faxe Ladeplads, som vist på kortbilag A1, udpeges som udviklingsområde, jf. § 3.

*Stk. 2.* For dele af området, som vist på kortbilag A1, er udpegningen som udviklingsområde betinget af, at kommunalbestyrelsen ophæver udpegningen i kommuneplanen som Grønt Danmarkskort (potentielle naturområder) og område med bevaringsværdigt landskab, jf. § 5.

**§ 9.** Området Leestrup, som vist på kortbilag A2, udpeges som udviklingsområde, jf. § 3.

*Stk. 2.* Udpegningen som udviklingsområde er betinget af, at kommunalbestyrelsen ophæver udpegningen i kommuneplanen som område med bevaringsværdigt landskab og større sammenhængende landskab, jf. § 5.

**§ 10.** Området Orup, som vist på kortbilag A3, udpeges som udviklingsområde, jf. § 3.

*Stk. 2.* Udpegningen som udviklingsområde er betinget af, at kommunalbestyrelsen ophæver udpegningen i kommuneplanen som område med større sammenhængende landskab, jf. § 5.

**§ 11.** Området Store Elmue, som vist på kortbilag A4, udpeges som udviklingsområde, jf. § 3.

*Stk. 2.* Udpegningen som udviklingsområde er betinget af, at kommunalbestyrelsen ophæver udpegningen i kommuneplanen som område med bevaringsværdigt landskab og større sammenhængende landskab, jf. § 5.

*Stk. 3.* Kommunalbestyrelsen skal i en videre planlægning for arealer i udviklingsområdet sikre, at den planlagte udvikling af området er forenelig med realiseringen af landsplanlægningen for Baltic Pipe, jf.

bekendtgørelse nr. 713 af 9. juli 2019 om landsplandirektiv for gastransmissionsledning med tilhørende tekniske anlæg.

**§ 12.** Området Vindbyholt Roholte, som vist på kortbilag A5, udpeges som udviklingsområde, jf. § 3.

*Stk. 2.* Udpegningen som udviklingsområde er betinget af, at kommunalbestyrelsen ophæver udpegningen i kommuneplanen som område med bevaringsværdigt landskab og større sammenhængende landskab, jf. § 5.

*Stk. 3.* Kommunalbestyrelsen skal i en videre planlægning for arealer i udviklingsområdet sikre, at den planlagte udvikling af området er forenelig med realiseringen af landsplanlægningen for Baltic Pipe, jf. bekendtgørelse nr. 713 af 9. juli 2019 om landsplandirektiv for gastransmissionsledning med tilhørende tekniske anlæg.

## Kapitel 5

### *Fredericia Kommune*

**§ 13.** Området Sønderskov, som vist på kortbilag B, udpeges som udviklingsområde, jf. § 3.

*Stk. 2.* Udpegningen som udviklingsområde er betinget af, at kommunalbestyrelsen ophæver udpegningen i kommuneplanen som Grønt Danmarkskort (økologiske forbindelser og potentielle økologiske forbindelser) og som område med bevaringsværdigt landskab og større sammenhængende landskab, jf. § 5.

*Stk. 3.* Udpegningen som udviklingsområde er betinget af, at verserende klagesager i Planklagenævnet om kommunens vedtagelse af planstrategi for udviklingsområdet og om miljøvurdering af planstrategien afsluttes med, at klagenævnet opretholder planstrategien. Udpegningen som udviklingsområde træder således i kraft, hvis og når Planklagenævnet træffer afgørelse, der opretholder kommunens vedtagelse af planstrategien.

*Stk. 4.* Kommunalbestyrelsen skal i en videre planlægning for arealer i udviklingsområdet sikre, at den planlagte udvikling af området kan ske i overensstemmelse med arealreservation til hovedtransmissionsnet for naturgas i Danmark, jf. cirkulære nr. 35 af 28. februar 1978.

## Kapitel 6

### *Holbæk Kommune*

**§ 14.** Området Rishøjgård, som vist på kortbilag C, udpeges som udviklingsområde, jf. § 3.

## Kapitel 7

### *Jammerbugt Kommune*

**§ 15.** Området Fårup - Jambo, som vist på kortbilag D1, udpeges som udviklingsområde, jf. § 3.

*Stk. 2.* Udpegningen som udviklingsområde er betinget af, at kommunalbestyrelsen ophæver udpegningen i kommuneplanen som Grønt Danmarkskort (område med særlige naturbeskyttelsesinteresser), jf. § 5.

**§ 16.** Området Gjøel, som vist på kortbilag D2, udpeges som udviklingsområde, jf. § 3.

*Stk. 2.* Udpegningen som udviklingsområde er betinget af, at kommunalbestyrelsen ophæver udpegningen i kommuneplanen som område med bevaringsværdigt landskab, jf. § 5.

**§ 17.** Området Slette Strand - Hjortdal, som vist på kortbilag D3, udpeges som udviklingsområde, jf. § 3.

*Stk. 2.* Udpegningen som udviklingsområde er betinget af, at kommunalbestyrelsen ophæver udpegningen i kommuneplanen som Grønt Danmarkskort (område med særlige naturbeskyttelsesinteresser og potentielle økologiske forbindelser) og område med bevaringsværdigt landskab, jf. § 5.

**§ 18.** Området Thorup Strand - Klim Camping, som vist på kortbilag D4, udpeges som udviklingsområde, jf. § 3.

*Stk. 2.* Udpegningen som udviklingsområde er betinget af, at kommunalbestyrelsen ophæver udpegningen i kommuneplanen som Grønt Danmarkskort (område med særlige naturbeskyttelsesinteresser og potentielle økologiske forbindelser) og område med bevaringsværdigt landskab, jf. § 5.

**§ 19.** Området Ø-land - Limfjorden, som vist på kortbilag D5, udpeges som udviklingsområde, jf. § 3.

*Stk. 2.* Udpegningen som udviklingsområde er betinget af, at kommunalbestyrelsen ophæver udpegningen i kommuneplanen som Grønt Danmarkskort (område med særlige naturbeskyttelsesinteresser) og område med bevaringsværdigt landskab, jf. § 5.

## Kapitel 8

### *Lemvig Kommune*

**§ 20.** Området Fjaltring, som vist på kortbilag E, udpeges som udviklingsområde, jf. § 3.

*Stk. 2.* For dele af området, som vist på kortbilag E, er udpegningen som udviklingsområde betinget af, at kommunalbestyrelsen ophæver udpegningen i kommuneplanen som Grønt Danmarkskort (økologiske forbindelser), jf. § 5.

*Stk. 3.* Kommunalbestyrelsen skal i en videre planlægning for arealer i udviklingsområdet sikre, at den planlagte udvikling af området ikke påvirker det nationale testcenter for store vindmøller i Høvsøre negativt, jf. lovbekendtgørelse nr. 1069 af 21. august 2018.

## Kapitel 9

### *Lolland Kommune*

**§ 21.** Området Dannemare Strand, som vist på kortbilag F1, udpeges som udviklingsområde, jf. § 3.

**§ 22.** Området Hestehoved, som vist på kortbilag F2, udpeges som udviklingsområde jf. § 3.

*Stk. 2.* For dele af området, som vist på kortbilag F2, er udpegningen som udviklingsområde betinget af, at kommunalbestyrelsen ophæver udpegningen i kommuneplanen som Grønt Danmarkskort (område med særlige naturbeskyttelsesinteresser og potentielle naturområder), jf. § 5.

**§ 23.** Området Hummingen, som vist på kortbilag F3, udpeges som udviklingsområde, jf. § 3.

*Stk. 2.* For dele af området, som vist på kortbilag F3, er udpegningen som udviklingsområde betinget af, at kommunalbestyrelsen ophæver udpegningen i kommuneplanen som Grønt Danmarkskort (område med særlige naturbeskyttelsesinteresser og økologiske forbindelser), jf. § 5.

**§ 24.** Området Kramnitse Nord, som vist på kortbilag F4, udpeges som udviklingsområde, jf. § 3.

*Stk. 2.* For dele af området, som vist på kortbilag F4, er udpegningen som udviklingsområde betinget af, at kommunalbestyrelsen ophæver udpegningen i kommuneplanen som Grønt Danmarkskort (økologiske forbindelser og potentielle naturområder), jf. § 5.

**§ 25.** Området Kramnitse Øst, som vist på kortbilag F5, udpeges som udviklingsområde, jf. § 3.

**§ 26.** Området Reersnæs, som vist på kortbilag F6, udpeges som udviklingsområde, jf. § 3.

*Stk. 2.* For dele af området, som vist på kortbilag F6, er udpegningen som udviklingsområde betinget af, at kommunalbestyrelsen ophæver udpegningen i kommuneplanen som område med bevaringsværdigt landskab og større sammenhængende landskab, jf. § 5.

**§ 27.** Området Rødbyhavn Vest, som vist på kortbilag F7, udpeges som udviklingsområde, jf. § 3.

*Stk. 2.* Kommunen skal i en videre planlægning for arealer i udviklingsområdet sikre, at den planlagte udvikling af området kan ske i overensstemmelse med arealreservation til et hovedtransmissionsnet for naturgas i Danmark, jf. cirkulære nr. 129 af 2. august 1979.

**§ 28.** Området Rødbyhavn Øst, som vist på kortbilag F8, udpeges som udviklingsområde, jf. § 3.

*Stk. 2.* For dele af området, som vist på kortbilag F8, er udpegningen som udviklingsområde betinget af, at kommunalbestyrelsen ophæver udpegningen i kommuneplanen som Grønt Danmarkskort (potentielle naturområder), jf. § 5.

*Stk. 3.* Kommunen skal i en videre planlægning for arealer i udviklingsområdet sikre, at den planlagte udvikling af området sker under hensyn til kommende (højspændings)station Femern (FEM), beliggende øst for Rødbyhavn, samt at der koordineres med Energinet, som har udlagt projektområder for en kommende 132 kV kabelforbindelse mellem station Femern og station Vestlolland ved Nakskov (FEM-VLO) og en 132 kV kabelforbindelse mellem stationerne Femern og Rødby (FEM-RBY).

## Kapitel 10

### *Mariagerfjord Kommune*

**§ 29.** Området Mariagerfjord 00, som vist på kortbilag G1, udpeges som udviklingsområde, jf. § 3.

*Stk. 2.* For dele af området, som vist på kortbilag G1, er udpegningen som udviklingsområde betinget af, at kommunalbestyrelsen ophæver udpegningen i kommuneplanen som Grønt Danmarkskort (område med særlige naturbeskyttelsesinteresser og økologiske forbindelser) og større sammenhængende landskab, jf. § 5.

**§ 30.** Området Mariagerfjord 01, som vist på kortbilag G2, udpeges som udviklingsområde, jf. § 3.

*Stk. 2.* For dele af området, som vist på kortbilag G2, er udpegningen som udviklingsområde betinget af, at kommunalbestyrelsen ophæver udpegningen i kommuneplanen som større sammenhængende landskab, jf. § 5.

**§ 31.** Området Mariagerfjord 02, som vist på kortbilag G3, udpeges som udviklingsområde, jf. § 3.

*Stk. 2.* Udpegningen som udviklingsområde er betinget af, at kommunalbestyrelsen ophæver udpegningen i kommuneplanen som større sammenhængende landskab, jf. § 5.

**§ 32.** Området Mariagerfjord 06, som vist på kortbilag G4, udpeges som udviklingsområde, jf. § 3.

*Stk. 2.* For dele af området, som vist på kortbilag G4, er udpegningen som udviklingsområde betinget af, at kommunalbestyrelsen ophæver udpegningen i kommuneplanen som større sammenhængende landskab, jf. § 5.

**§ 33.** Området Mariagerfjord 08, som vist på kortbilag G5, udpeges som udviklingsområde, jf. § 3.

**§ 34.** Området Mariagerfjord 11, som vist på kortbilag G6, udpeges som udviklingsområde, jf. § 3.

*Stk. 2.* Udpegningen som udviklingsområde er betinget af, at kommunalbestyrelsen ophæver udpegningen i kommuneplanen som større sammenhængende landskab, jf. § 5.

**§ 35.** Området Mariagerfjord 12, som vist på kortbilag G7, udpeges som udviklingsområde, jf. § 3.

*Stk. 2.* Udpegningen som udviklingsområde er betinget af, at kommunalbestyrelsen ophæver udpegningen i kommuneplanen som større sammenhængende landskab, jf. § 5.

**§ 36.** Området Mariagerfjord 13, som vist på kortbilag G8, udpeges som udviklingsområde, jf. § 3.

*Stk. 2.* For dele af området, som vist på kortbilag G8, er udpegningen som udviklingsområde betinget af, at kommunalbestyrelsen ophæver udpegningen i kommuneplanen som større sammenhængende landskab, jf. § 5.

**§ 37.** Området Mariagerfjord 14, som vist på kortbilag G9, udpeges som udviklingsområde, jf. § 3.

*Stk. 2.* For dele af området, som vist på kortbilag G9, er udpegningen som udviklingsområde betinget af, at kommunalbestyrelsen ophæver udpegningen i kommuneplanen som større sammenhængende landskab, jf. § 5.

**§ 38.** Området Mariagerfjord 24, som vist på kortbilag G10, udpeges som udviklingsområde, jf. § 3.

*Stk. 2.* Udpegningen som udviklingsområde er betinget af, at kommunalbestyrelsen ophæver udpegningen i kommuneplanen som Grønt Danmarkskort (potentielle naturområder) og større sammenhængende landskab, jf. § 5.

**§ 39.** Området Mariagerfjord 27, som vist på kortbilag G11, udpeges som udviklingsområde, jf. § 3.

*Stk. 2.* Udpegningen som udviklingsområde er betinget af, at kommunalbestyrelsen ophæver udpegningen i kommuneplanen som større sammenhængende landskab, jf. § 5.

**§ 40.** Området Mariagerfjord 28, som vist på kortbilag G12, udpeges som udviklingsområde, jf. § 3.

*Stk. 2.* Udpegningen som udviklingsområde er betinget af, at kommunalbestyrelsen ophæver udpegningen i kommuneplanen som større sammenhængende landskab, jf. § 5.

**§ 41.** Området Mariagerfjord 29, som vist på kortbilag G13, udpeges som udviklingsområde, jf. § 3.

*Stk. 2.* Udpegningen som udviklingsområde er betinget af, at kommunalbestyrelsen ophæver udpegningen i kommuneplanen som større sammenhængende landskab, jf. § 5.

**§ 42.** Området Mariagerfjord 32, som vist på kortbilag G14, udpeges som udviklingsområde, jf. § 3.

*Stk. 2.* Udpegningen som udviklingsområde er betinget af, at kommunalbestyrelsen ophæver udpegningen i kommuneplanen som større sammenhængende landskab, jf. § 5.

**§ 43.** Området Mariagerfjord 34, som vist på kortbilag G15, udpeges som udviklingsområde, jf. § 3.

*Stk. 2.* For dele af området, som vist på kortbilag G15, er udpegningen som udviklingsområde betinget af, at kommunalbestyrelsen ophæver udpegningen i kommuneplanen som større sammenhængende landskab, jf. § 5.

**§ 44.** Området Mariagerfjord 36, som vist på kortbilag G16, udpeges som udviklingsområde, jf. § 3.

*Stk. 2.* For dele af området, som vist på kortbilag G16, er udpegningen som udviklingsområde betinget af, at kommunalbestyrelsen ophæver udpegningen i kommuneplanen som større sammenhængende landskab, jf. § 5.

**§ 45.** Området Mariagerfjord 37, som vist på kortbilag G17, udpeges som udviklingsområde, jf. § 3.

*Stk. 2.* Udpegningen som udviklingsområde er betinget af, at kommunalbestyrelsen ophæver udpegningen i kommuneplanen som større sammenhængende landskab, jf. § 5.

**§ 46.** Området Mariagerfjord 38, som vist på kortbilag G18, udpeges som udviklingsområde, jf. § 3.

*Stk. 2.* For dele af området, som vist på kortbilag G18, er udpegningen som udviklingsområde betinget af, at kommunalbestyrelsen ophæver udpegningen i kommuneplanen som større sammenhængende landskab, jf. § 5.

**§ 47.** Området Mariagerfjord 53, som vist på kortbilag G19, udpeges som udviklingsområde, jf. § 3.

*Stk. 2.* Udpegningen som udviklingsområde er betinget af, at kommunalbestyrelsen ophæver udpegningen i kommuneplanen som område med bevaringsværdigt landskab og større sammenhængende landskab, jf. § 5.

## Kapitel 11

### *Odder Kommune*

**§ 48.** Området Assedrup, som vist på kortbilag H, udpeges som udviklingsområde, jf. § 3.

*Stk. 2.* For dele af området, som vist på kortbilag H, er udpegningen som udviklingsområde betinget af, at kommunalbestyrelsen ophæver udpegningen i kommuneplanen som Grønt Danmarkskort (potentielle naturområder og potentielle økologiske forbindelser), jf. § 5.

## Kapitel 12

### *Ringkøbing-Skjern Kommune*

§ 49. Området Adventure Park, som vist på kortbilag I1, udpeges som udviklingsområde, jf. § 3.

*Stk. 2.* Udpegningen som udviklingsområde er betinget af, at kommunalbestyrelsen ophæver udpegningen i kommuneplanen som område med bevaringsværdigt landskab, jf. § 5.

§ 50. Området Søndervig Feriepark, som vist på kortbilag I2, udpeges som udviklingsområde, jf. § 3.

*Stk. 2.* Udpegningen som udviklingsområde er betinget af, at kommunalbestyrelsen ophæver udpegningen i kommuneplanen som område med bevaringsværdigt landskab, jf. § 5.

## Kapitel 13

### *Skive Kommune*

§ 51. Området Fjordbjerg Ager 1, som vist på kortbilag J1, udpeges som udviklingsområde, jf. § 3.

*Stk. 2.* For dele af området, som vist på kortbilag J1, er udpegningen som udviklingsområde betinget af, at kommunalbestyrelsen ophæver udpegningen i kommuneplanen som område med bevaringsværdigt landskab, jf. § 5.

§ 52. Området Viborgvej, som vist på kortbilag J2, udpeges som udviklingsområde, jf. § 3.

## Kapitel 14

### *Syddjurs Kommune*

§ 53. Området Ved Ebeltoft Færgehavn, som vist på kortbilag K, udpeges som udviklingsområde, jf. § 3.

## Kapitel 15

### *Thisted Kommune*

§ 54. Området Silstrup, som vist på kortbilag L, udpeges som udviklingsområde, jf. § 3.

*Stk. 2.* For dele af området, som vist på kortbilag L, er udpegningen som udviklingsområde betinget af, at kommunalbestyrelsen ophæver udpegningen i kommuneplanen som område med større sammenhængende landskab, jf. § 5.

## Kapitel 16

### *Vordingborg Kommune*

§ 55. Området Vest for Vordingborg by, som vist på kortbilag M, udpeges som udviklingsområde, jf. § 3.

## Kapitel 17

### *Ærø Kommune*

§ 56. Området Egehoved - Marstal, som vist på kortbilag N, udpeges som udviklingsområde, jf. § 3.

*Stk. 2.* For dele af området, som vist på kortbilag N, er udpegningen som udviklingsområde betinget af, at kommunalbestyrelsen ophæver udpegningen i kommuneplanen som Grønt Danmarkskort (økologiske forbindelser), jf. § 5.

## Kapitel 18

### *Aabenraa Kommune*

§ 57. Området Dyrhave, som vist på kortbilag O1, udpeges som udviklingsområde, jf. § 3.

*Stk. 2.* Udpegningen som udviklingsområde er betinget af, at kommunalbestyrelsen ophæver udpegningen i kommuneplanen som Grønt Danmarkskort (økologiske forbindelser og potentielle økologiske forbindelser) og område med bevaringsværdigt landskab, jf. § 5.

*Stk. 3.* Udpegningen som udviklingsområde er betinget af, at verserende klagesager i Planklagenævnet om kommunens vedtagelse af planstrategi for udviklingsområdet og kommunens afgørelse om, at der ikke skal udarbejdes en miljøvurdering, afsluttes med, at klagenævnet opretholder planstrategien. Udpegningen som udviklingsområde træder således i kraft, hvis og når Planklagenævnet træffer afgørelse, der opretholder kommunens vedtagelse af planstrategien.

**§ 58.** Området Hostrupskov, som vist på kortbilag O2, udpeges som udviklingsområde, jf. § 3.

*Stk. 2.* For dele af området, som vist på kortbilag O2, er udpegningen som udviklingsområde betinget af, at kommunalbestyrelsen ophæver udpegningen i kommuneplanen som Grønt Danmarkskort (potentielle naturområder og økologiske forbindelser), jf. § 5.

*Stk. 3.* Udpegningen som udviklingsområde er betinget af, at verserende klagesager i Planklagenævnet om kommunens vedtagelse af planstrategi for udviklingsområdet og om kommunens afgørelse om, at der ikke skal udarbejdes en miljøvurdering, afsluttes med, at klagenævnet opretholder planstrategien. Udpegningen som udviklingsområde træder således i kraft, hvis og når Planklagenævnet træffer afgørelse, der opretholder kommunens vedtagelse af planstrategien.

**§ 59.** Området Krusmølle, som vist på kortbilag O3, udpeges som udviklingsområde, jf. § 3.

*Stk. 2.* Udpegningen som udviklingsområde er betinget af, at kommunalbestyrelsen ophæver udpegningen i kommuneplanen som Grønt Danmarkskort (område med særlige naturbeskyttelsesinteresser, potentielle naturområder og økologiske forbindelser) og område med bevaringsværdigt landskab, jf. § 5.

*Stk. 3.* Udpegningen som udviklingsområde er betinget af, at verserende klagesager i Planklagenævnet om kommunens vedtagelse af planstrategi for udviklingsområdet og om kommunens afgørelse om, at der ikke skal udarbejdes en miljøvurdering, afsluttes med, at klagenævnet opretholder planstrategien. Udpegningen som udviklingsområde træder således i kraft, hvis og når Planklagenævnet træffer afgørelse, der opretholder kommunens vedtagelse af planstrategien.

## Kapitel 19

### *Aalborg Kommune*

**§ 60.** Området 1.00 – Nibe, som vist på kortbilag P1, udpeges som udviklingsområde, jf. § 3.

**§ 61.** Området 1.01 – Nibe, som vist på kortbilag P2, udpeges som udviklingsområde, jf. § 3.

*Stk. 2.* Kommunalbestyrelsen skal i en videre planlægning for arealer i udviklingsområdet sikre, at den planlagte udvikling af området kan ske i overensstemmelse med arealreservation til TV-2 sendestationer, jf. cirkulære nr. 14000 af 6. maj 1986.

**§ 62.** Området 1.02 – Sejlflod, som vist på kortbilag P3, udpeges som udviklingsområde, jf. § 3.

**§ 63.** Området 1.03 – Hals, som vist på kortbilag P4, udpeges som udviklingsområde, jf. § 3.

**§ 64.** Området 1.04 – Hals, som vist på kortbilag P5, udpeges som udviklingsområde, jf. § 3.

**§ 65.** Området 1.05 – Hals, som vist på kortbilag P6, udpeges som udviklingsområde, jf. § 3.

*Stk. 2.* For dele af området, som vist på kortbilag P6, er udpegningen som udviklingsområde betinget af, at kommunalbestyrelsen ophæver udpegningen i kommuneplanen som Grønt Danmarkskort (økologiske forbindelser), jf. § 5.

**§ 66.** Området 1.06 – Hals, som vist på kortbilag P7, udpeges som udviklingsområde, jf. § 3.

*Stk. 2.* For dele af området, som vist på kortbilag P7, er udpegningen som udviklingsområde betinget af, at kommunalbestyrelsen ophæver udpegningen i kommuneplanen som Grønt Danmarkskort (økologiske forbindelser), jf. § 5.



§ 67. Området 1.07 - Klarup og Storvorde, som vist på kortbilag P8, udpeges som udviklingsområde, jf. § 3.

§ 68. Området 1.08 – Klarup, som vist på kortbilag P9, udpeges som udviklingsområde, jf. § 3.

§ 69. Området 1.09 - Vester Hassing, som vist på kortbilag P10, udpeges som udviklingsområde, jf. § 3.

§ 70. Området 1.10 - Vester Hassing, som vist på kortbilag P11, udpeges som udviklingsområde, jf. § 3.

§ 71. Området 1.11 - Vester Hassing, som vist på kortbilag P12, udpeges som udviklingsområde, jf. § 3.

§ 72. Området 1.12 – Vodskov, som vist på kortbilag P13, udpeges som udviklingsområde, jf. § 3.

§ 73. Området 2.00 – Skørbæk, som vist på kortbilag P14, udpeges som udviklingsområde, jf. § 3.

*Stk. 2.* Udpegningen som udviklingsområde er betinget af, at kommunalbestyrelsen ophæver udpegningen i kommuneplanen som større sammenhængende landskab, jf. § 5.

§ 74. Området 2.01 – Bislev, som vist på kortbilag P15, udpeges som udviklingsområde, jf. § 3.

§ 75. Området 2.02 – Bislev, som vist på kortbilag P16, udpeges som udviklingsområde, jf. § 3.

§ 76. Området 2.03 – Bislev, som vist på kortbilag P17, udpeges som udviklingsområde, jf. § 3.

§ 77. Området 2.04 – Egense, som vist på kortbilag P18, udpeges som udviklingsområde, jf. § 3.

*Stk. 2.* Udpegningen som udviklingsområde er betinget af, at kommunalbestyrelsen ophæver udpegningen i kommuneplanen som større sammenhængende landskab, jf. § 5.

§ 78. Området 2.05 – Mou, som vist på kortbilag P19, udpeges som udviklingsområde, jf. § 3.

§ 79. Området 2.06 – Egense, som vist på kortbilag P20, udpeges som udviklingsområde, jf. § 3.

*Stk. 2.* For dele af området, som vist på kortbilag P20, er udpegningen som udviklingsområde betinget af, at kommunalbestyrelsen ophæver udpegningen i kommuneplanen som større sammenhængende landskab, jf. § 5.

§ 80. Området 2.07 – Mou, som vist på kortbilag P21, udpeges som udviklingsområde, jf. § 3.

*Stk. 2.* For dele af området, som vist på kortbilag P21, er udpegningen som udviklingsområde betinget af, at kommunalbestyrelsen ophæver udpegningen i kommuneplanen som Grønt Danmarkskort (økologiske forbindelser), jf. § 5.

§ 81. Området 2.08 – Mou, som vist på kortbilag P22, udpeges som udviklingsområde, jf. § 3.

§ 82. Området 2.09 – Barmer, som vist på kortbilag P23, udpeges som udviklingsområde, jf. § 3.

§ 83. Området 2.10 – Valsted, som vist på kortbilag P24, udpeges som udviklingsområde, jf. § 3.

*Stk. 2.* For dele af området, som vist på kortbilag P24, er udpegningen som udviklingsområde betinget af, at kommunalbestyrelsen ophæver udpegningen i kommuneplanen som større sammenhængende landskab, jf. § 5.

§ 84. Området 2.11 – Barmer, som vist på kortbilag P25, udpeges som udviklingsområde, jf. § 3.

*Stk. 2.* For dele af området, som vist på kortbilag P25, er udpegningen som udviklingsområde betinget af, at kommunalbestyrelsen ophæver udpegningen i kommuneplanen som større sammenhængende landskab, jf. § 5.

§ 85. Området 2.12 – Nyrup, som vist på kortbilag P26, udpeges som udviklingsområde, jf. § 3.

§ 86. Området 2.13 – Gåser, som vist på kortbilag P27, udpeges som udviklingsområde, jf. § 3.

§ 87. Området 2.14 – Restrup, som vist på kortbilag P28, udpeges som udviklingsområde, jf. § 3.

*Stk. 2.* Udpegningen som udviklingsområde er betinget af, at kommunalbestyrelsen ophæver udpegningen i kommuneplanen som større sammenhængende landskab, jf. § 5.

- § 88. Området 2.15 – Nørholm, som vist på kortbilag P29, udpeges som udviklingsområde, jf. § 3.  
*Stk. 2.* Udpegningen som udviklingsområde er betinget af, at kommunalbestyrelsen ophæver udpegningen i kommuneplanen som større sammenhængende landskab, jf. § 5.
- § 89. Området 2.16 – Stae, som vist på kortbilag P30, udpeges som udviklingsområde, jf. § 3.
- § 90. Området 2.17 – Vejlen, som vist på kortbilag P31, udpeges som udviklingsområde, jf. § 3.
- § 91. Området 2.18 - Vester Halne, som vist på kortbilag P32, udpeges som udviklingsområde, jf. § 3.
- § 92. Området 3.01 - Vest for Barmer, som vist på kortbilag P33, udpeges som udviklingsområde, jf. § 3.
- § 93. Området 3.04 – Hals, som vist på kortbilag P34, udpeges som udviklingsområde, jf. § 3.
- § 94. Området 3.08 – Ved Østhavnen, som vist på kortbilag P35, udpeges som udviklingsområde, jf. § 3.
- § 95. Området 3.12 - Råstofområdet ved Aalborg Portland, som vist på kortbilag P36, udpeges som udviklingsområde, jf. § 3.
- § 96. Området 3.13 - Bag Hou, som vist på kortbilag P37, udpeges som udviklingsområde, jf. § 3.
- § 97. Området 3.14 - Bag Nordjyllandsværket, som vist på kortbilag P38, udpeges som udviklingsområde, jf. § 3.
- § 98. Området 3.15 - Flyvestation Aalborg, som vist på kortbilag P39, udpeges som udviklingsområde, jf. § 3.

## Kapitel 20

### *Ikrafttræden*

- § 99. Bekendtgørelsen træder i kraft den 23. september 2019.

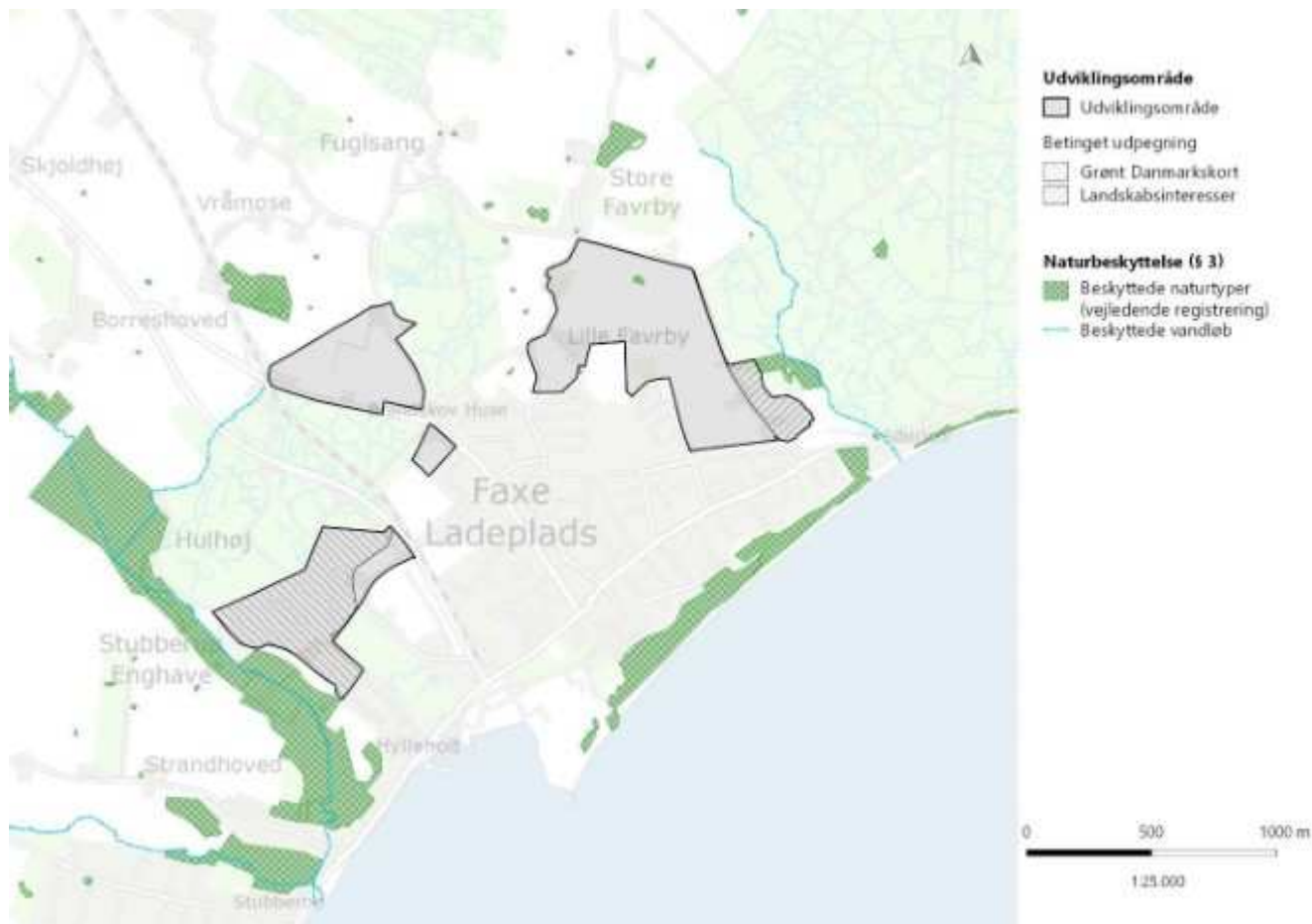
*Erhvervsministeriet, den 18. september 2019*

SIMON KOLLERUP

/ Sigmund Lubanski

Kortbilag A1

Faxe Kommune, Ved Faxe Ladeplads (86,4 ha).



Kortbilag A2

Faxe Kommune, Leestrup (12,2 ha).



Kortbilag A3

Faxe Kommune, Orup (18,2 ha).



Kortbilag A4

Faxe Kommune, Store Elmue (10,2 ha).



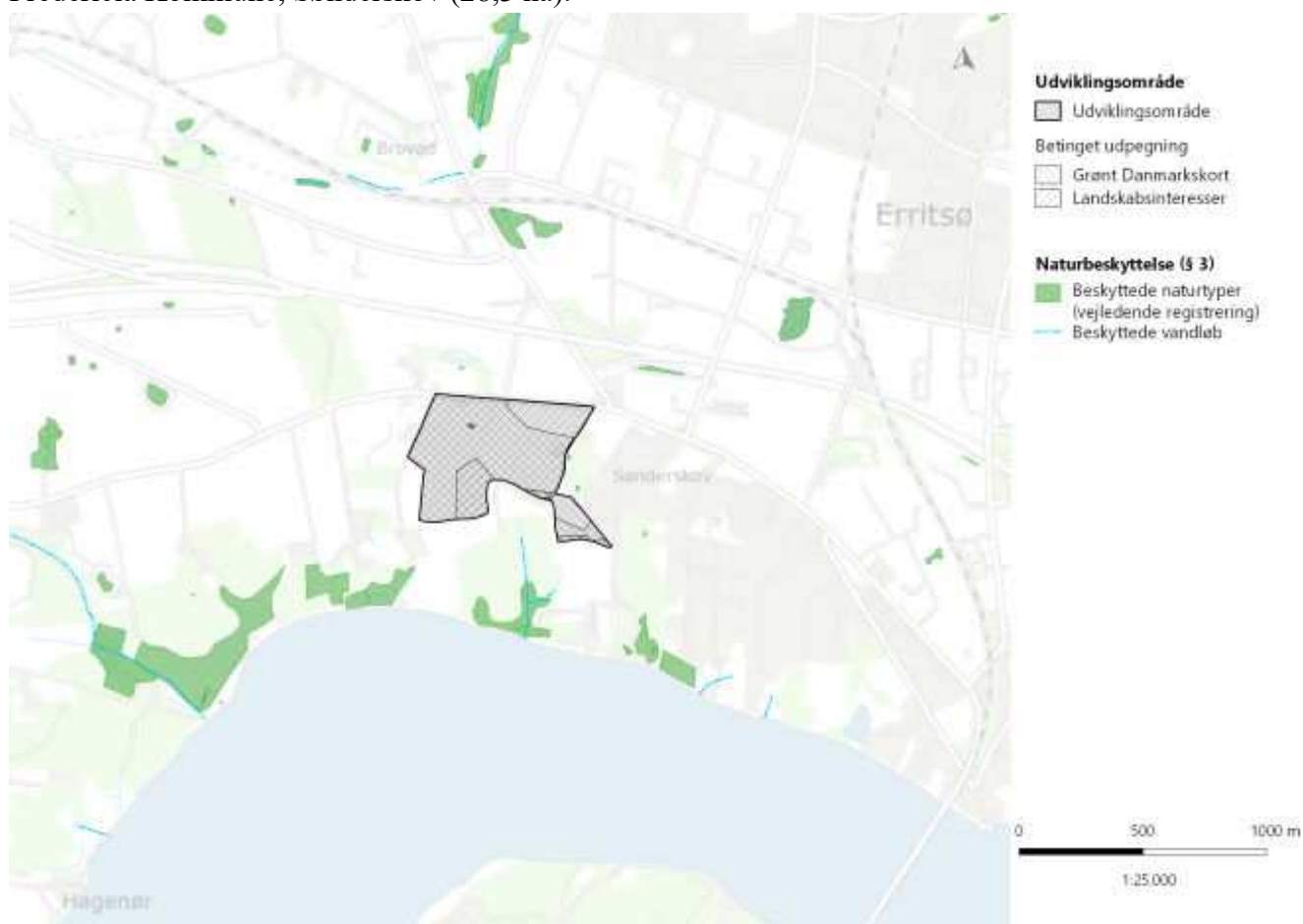
Kortbilag A5

Faxe Kommune, Vindbyholt Røholte (24,7 ha).



Kortbilag B

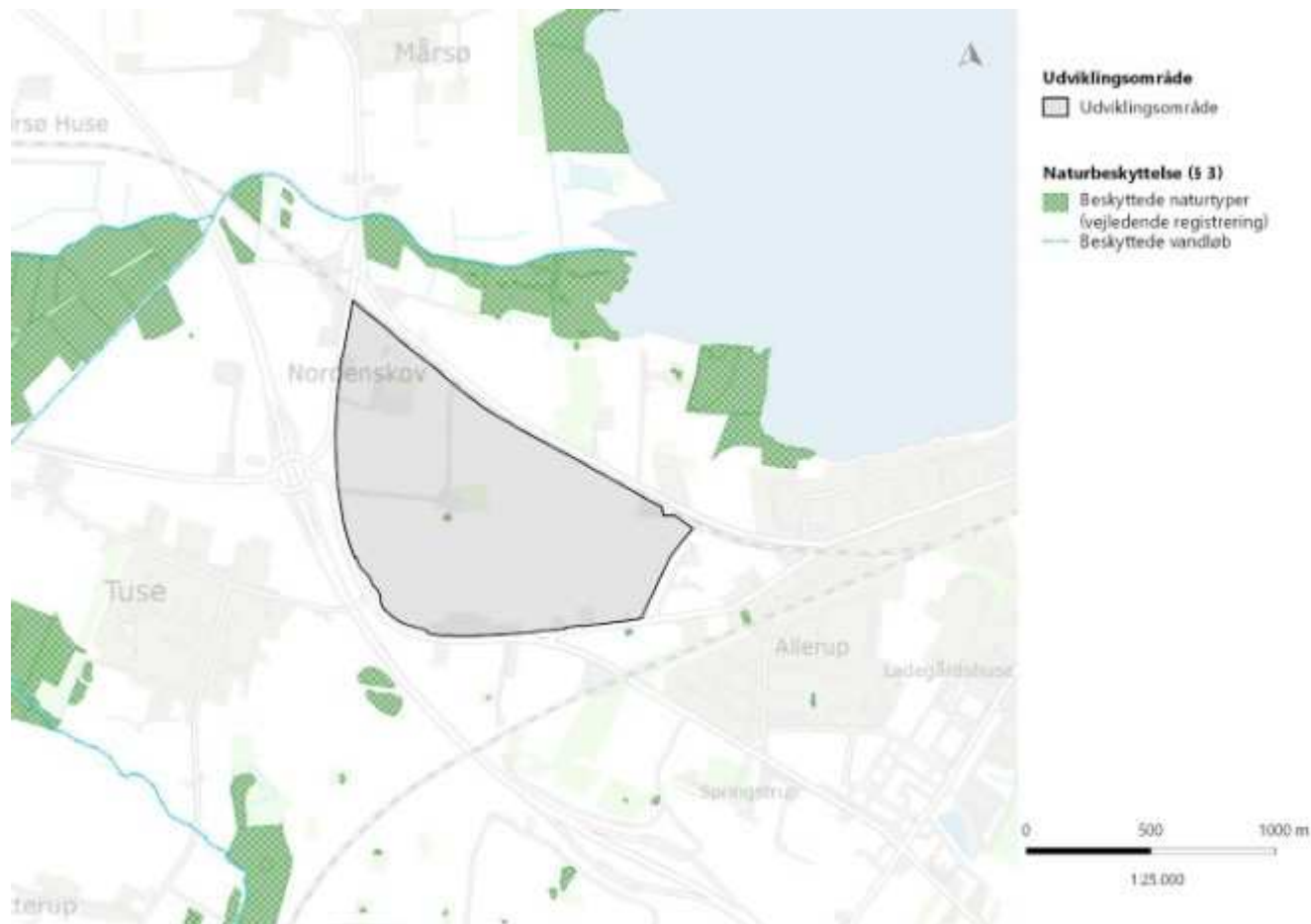
Fredericia Kommune, Sønderskov (28,3 ha).





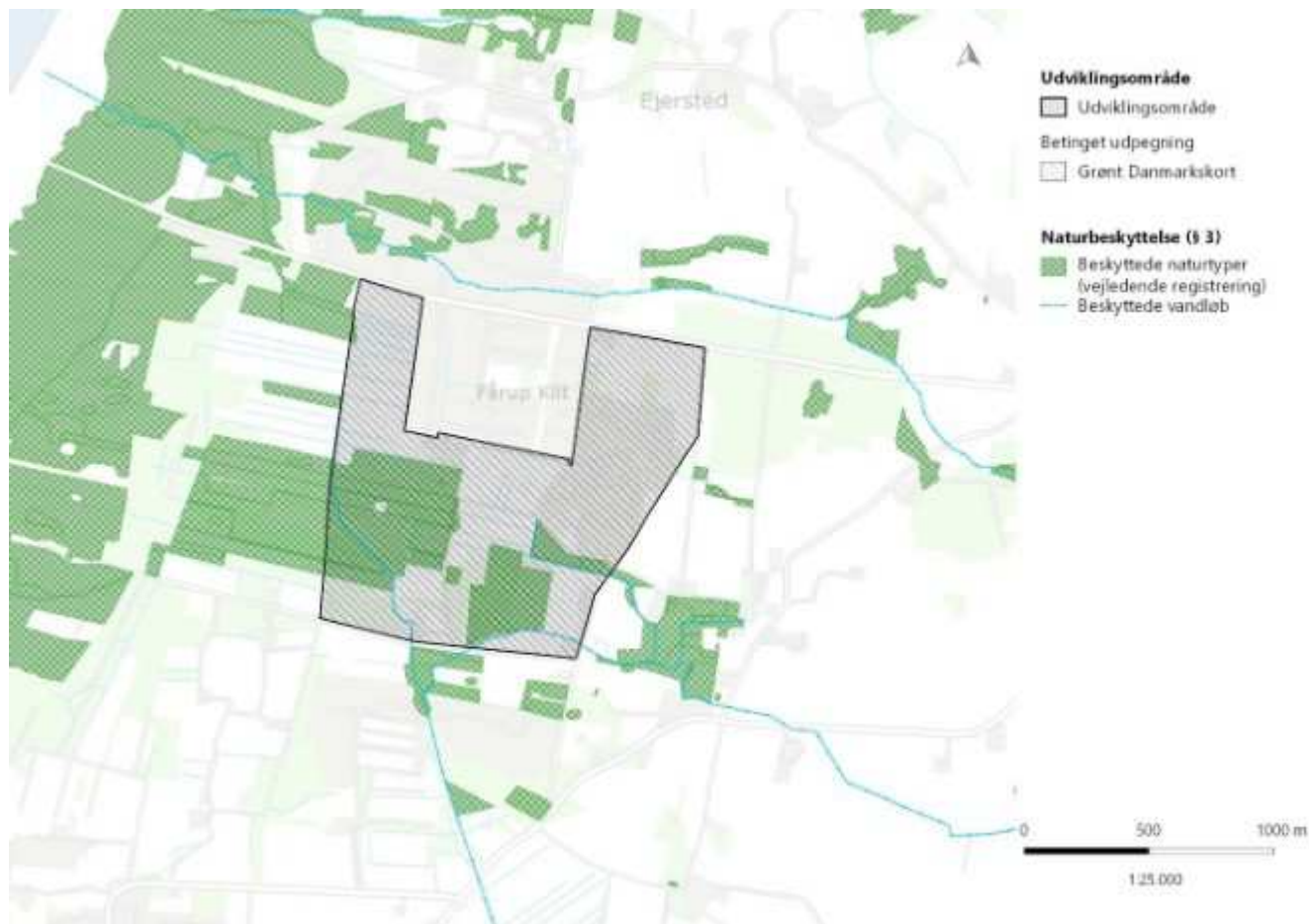
Kortbilag C

Holbæk Kommune, Rishøjgård, Holbæk Vest (109,7 ha).



Kortbilag D1

Jammerbugt Kommune, Fårup - Jambo (135,7 ha).



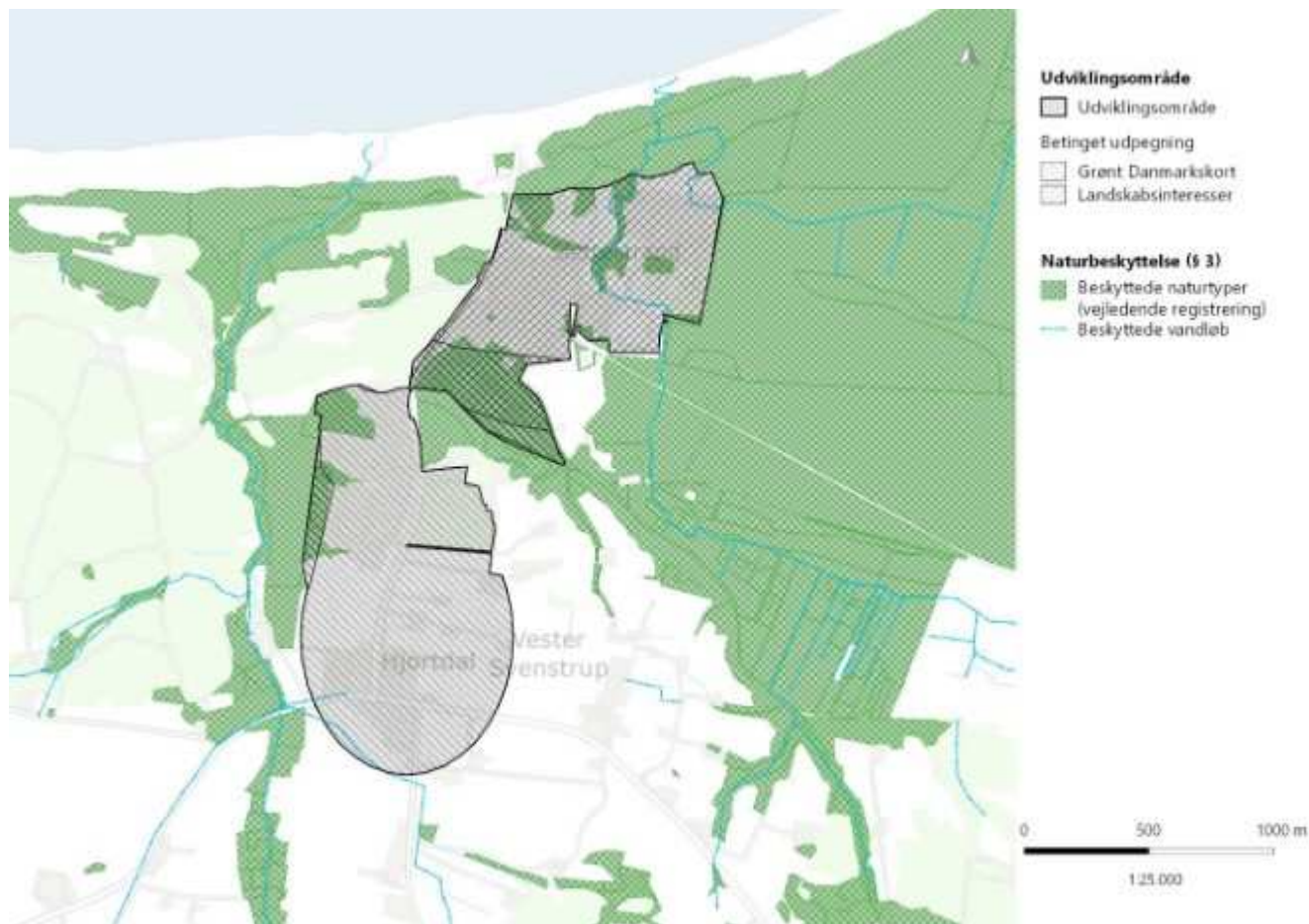
Kortbilag D2

Jammerbugt Kommune, Gjøøl (89,4 ha).



Kortbilag D3

Jammerbugt Kommune, Slette Strand – Hjortdal (175,2 ha).



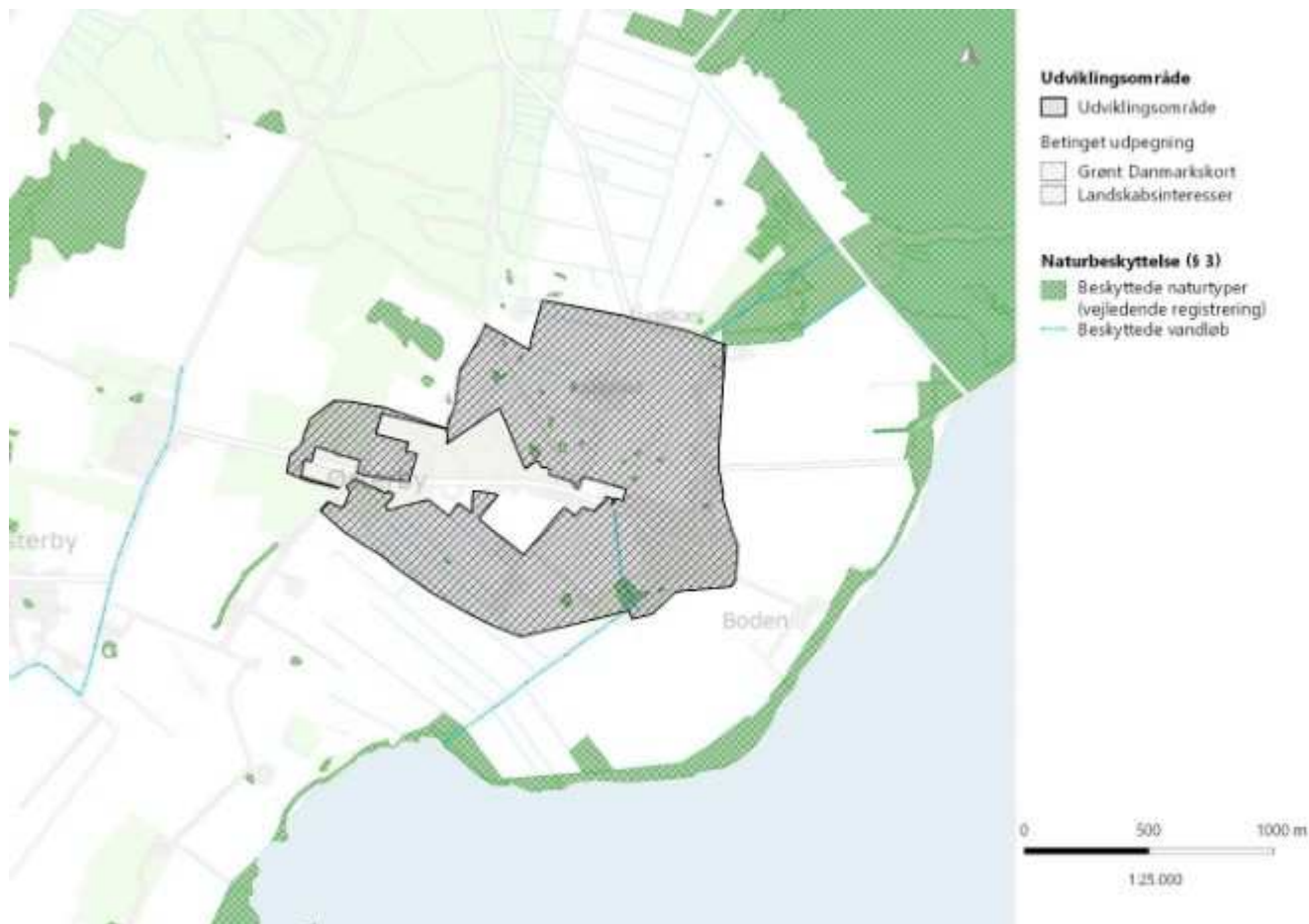
Kortbilag D4

Jammerbugt Kommune, Thorup Strand – Klim Camping (281,5 ha).



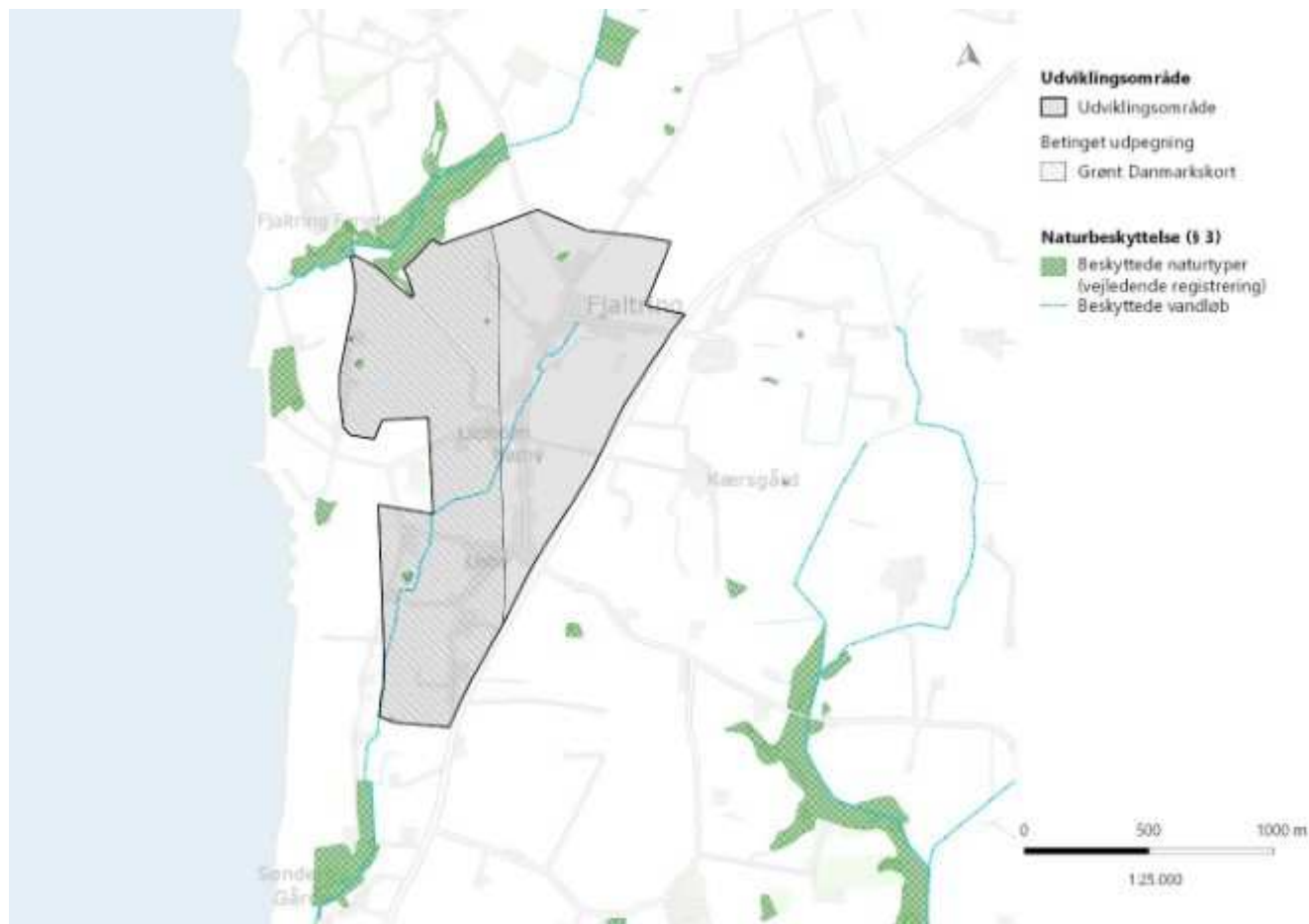
Kortbilag D5

Jammerbugt Kommune, Ø-land – Limfjorden (132,9 ha).



Kortbilag E

Lemvig Kommune, Fjaltring (157,5 ha).



Kortbilag F1

Lolland Kommune, Dannemare Strand (36,2 ha).





Kortbilag F2

Lolland Kommune, Hestehoved (21,1 ha).



Kortbilag F3

Lolland Kommune, Hummingen (13,2 ha).



Kortbilag F4

Lolland Kommune, Kramnitse Nord (19,9 ha).



Kortbilag F5

Lolland Kommune, Kramnitse Øst (12,8 ha).



Kortbilag F6

Lolland Kommune, Reersnæs (19,3 ha).



Kortbilag F7

Lolland Kommune, Rødbyhavn Vest (69,2 ha).



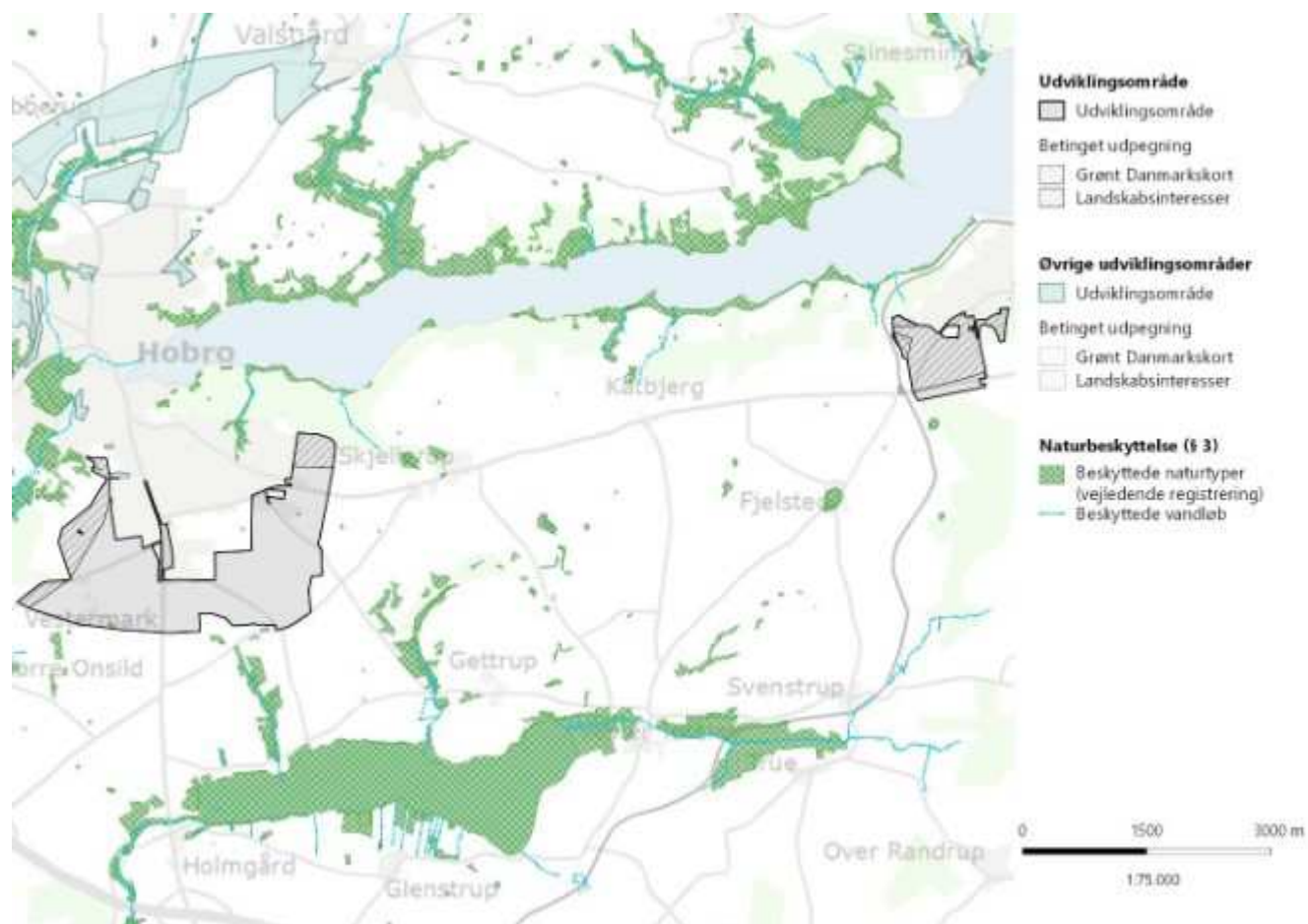
Kortbilag F8

Lolland Kommune, Rødbyhavn Øst (61,9 ha).



Kortbilag G1

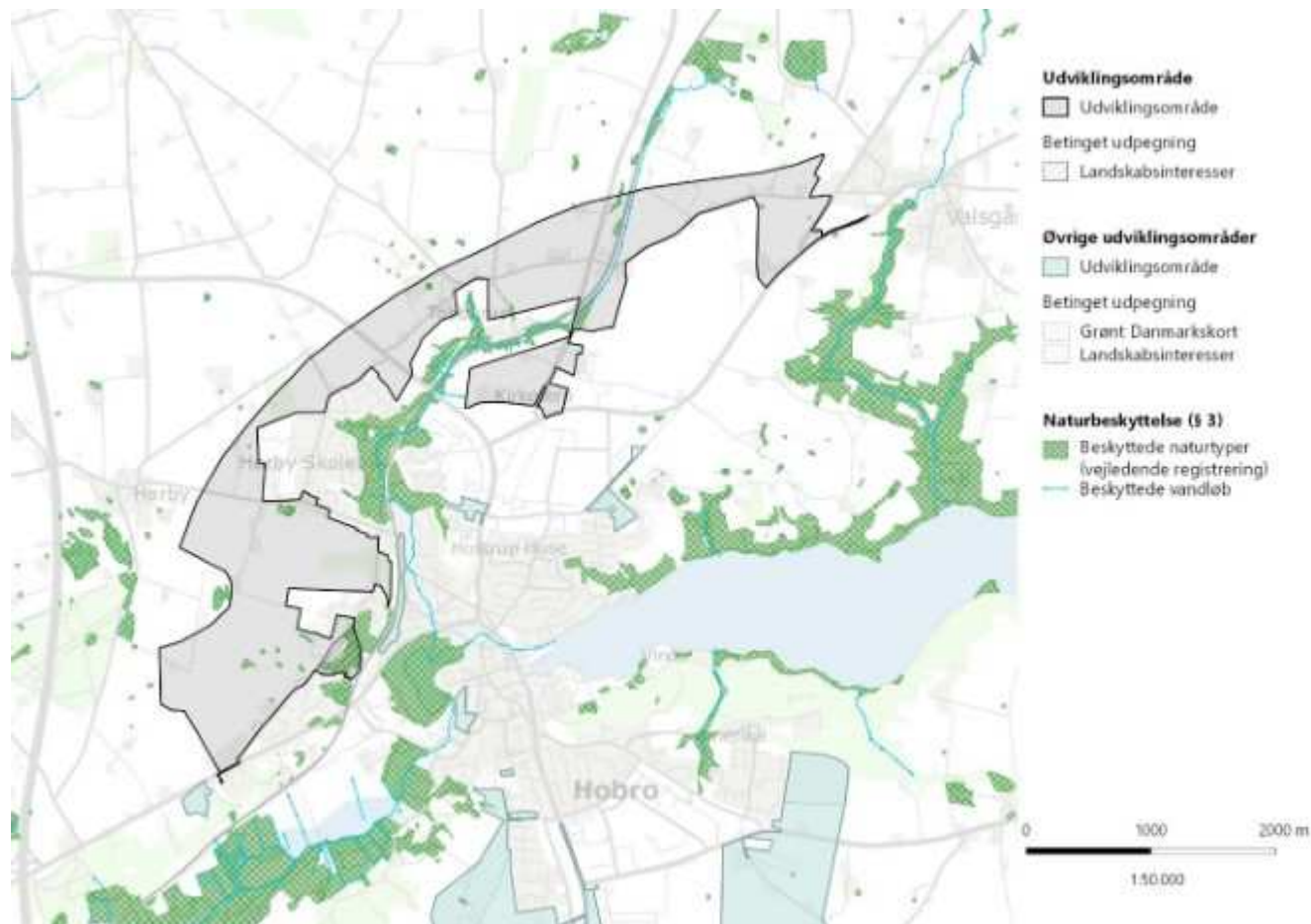
Mariagerfjord Kommune, Mariagerfjord 00 (499,5 ha).





Kortbilag G2

Mariagerfjord Kommune, Mariagerfjord 01 (517,1 ha).



Kortbilag G3

Mariagerfjord Kommune, vest for Hald Tostrup Mariagerfjord 02 (4,1 ha).



Kortbilag G4

Mariagerfjord Kommune, Mariagerfjord 06 (5,3 ha).



Kortbilag G5

Mariagerfjord Kommune, Mariagerfjord 08 (3,2 ha).



Kortbilag G6

Mariagerfjord Kommune, Mariagerfjord 11 (3,3 ha).



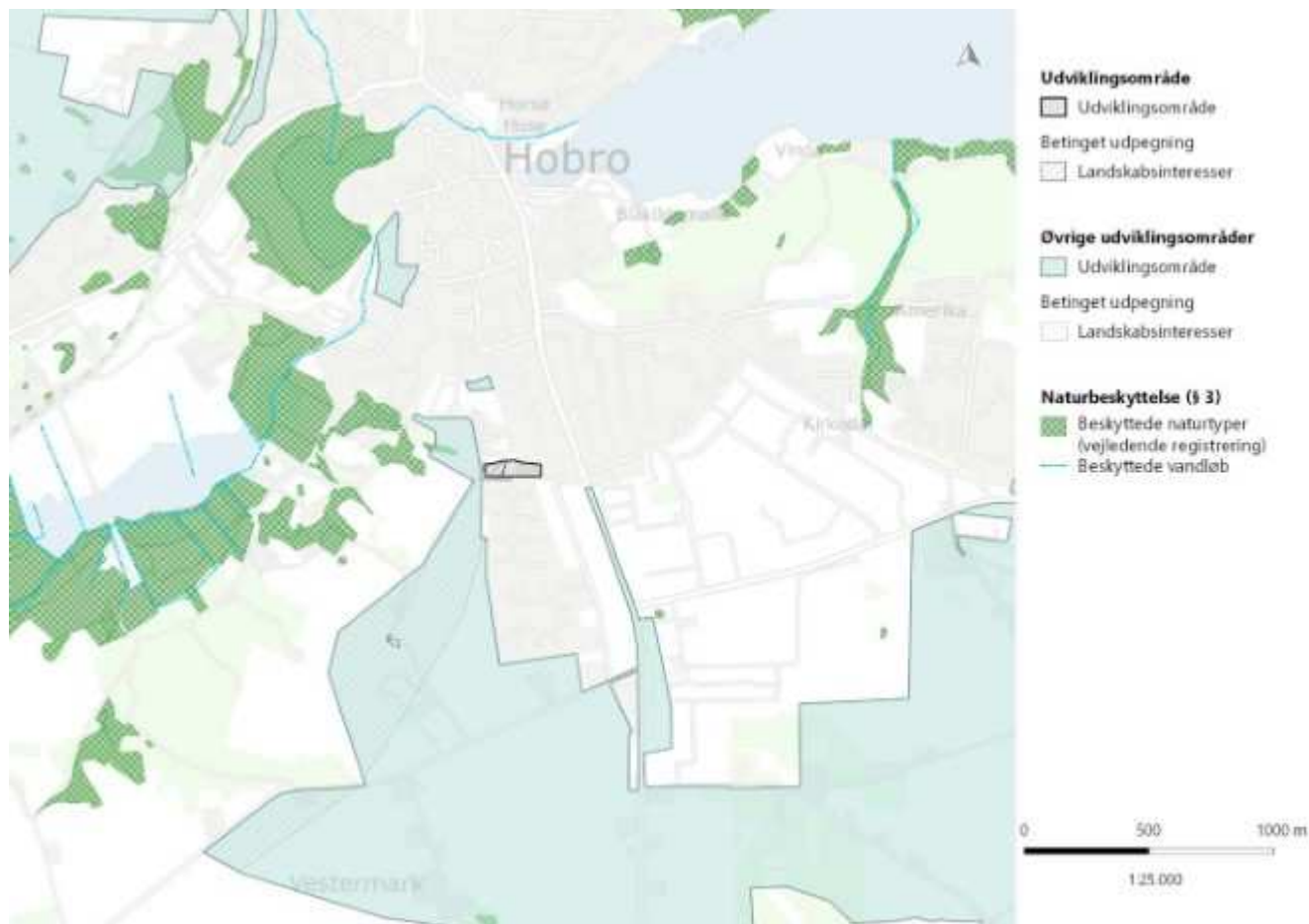
Kortbilag G7

Mariagerfjord Kommune, Mariagerfjord 12 (0,4 ha).



Kortbilag G8

Mariagerfjord Kommune, Mariagerfjord 13 (1,3 ha).



Kortbilag G9

Mariagerfjord Kommune, Mariagerfjord 14 (6,9 ha).





Kortbilag G10

Mariagerfjord Kommune, Mariagerfjord 24 (0,4 ha).



Kortbilag G11

Mariagerfjord Kommune, Mariagerfjord 27 (0,2 ha).



Kortbilag G12

Mariagerfjord Kommune, Mariagerfjord 28 (1,3 ha).



Kortbilag G13

Mariagerfjord Kommune, Mariagerfjord 29 (0,3 ha).



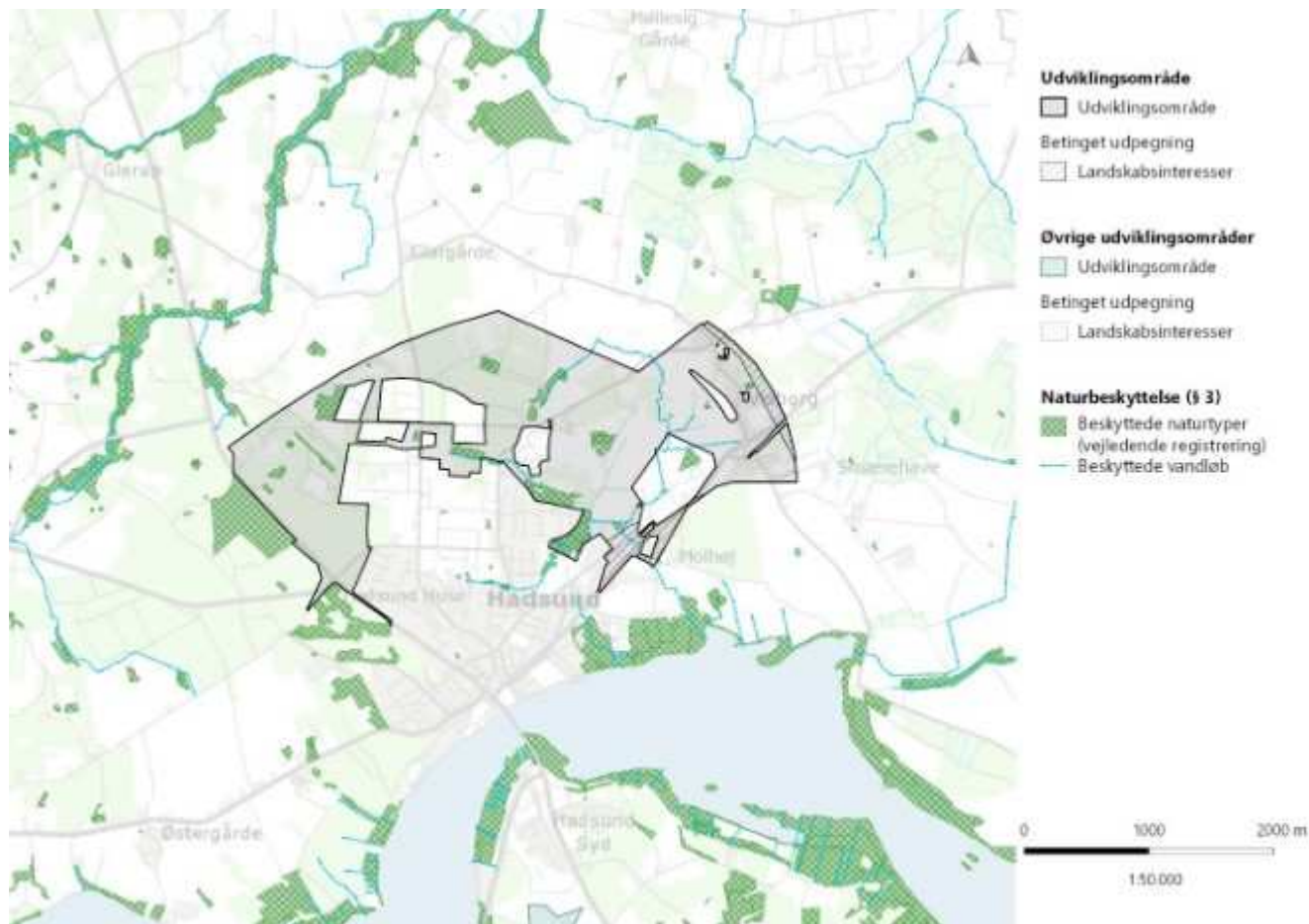
Kortbilag G14

Mariagerfjord Kommune, Mariagerfjord 32 (1,4 ha).



Kortbilag G15

Mariagerfjord Kommune, Mariagerfjord 34 (451,6 ha).



Kortbilag G16

Mariagerfjord Kommune, Mariagerfjord 36 (60,2 ha).



Kortbilag G17

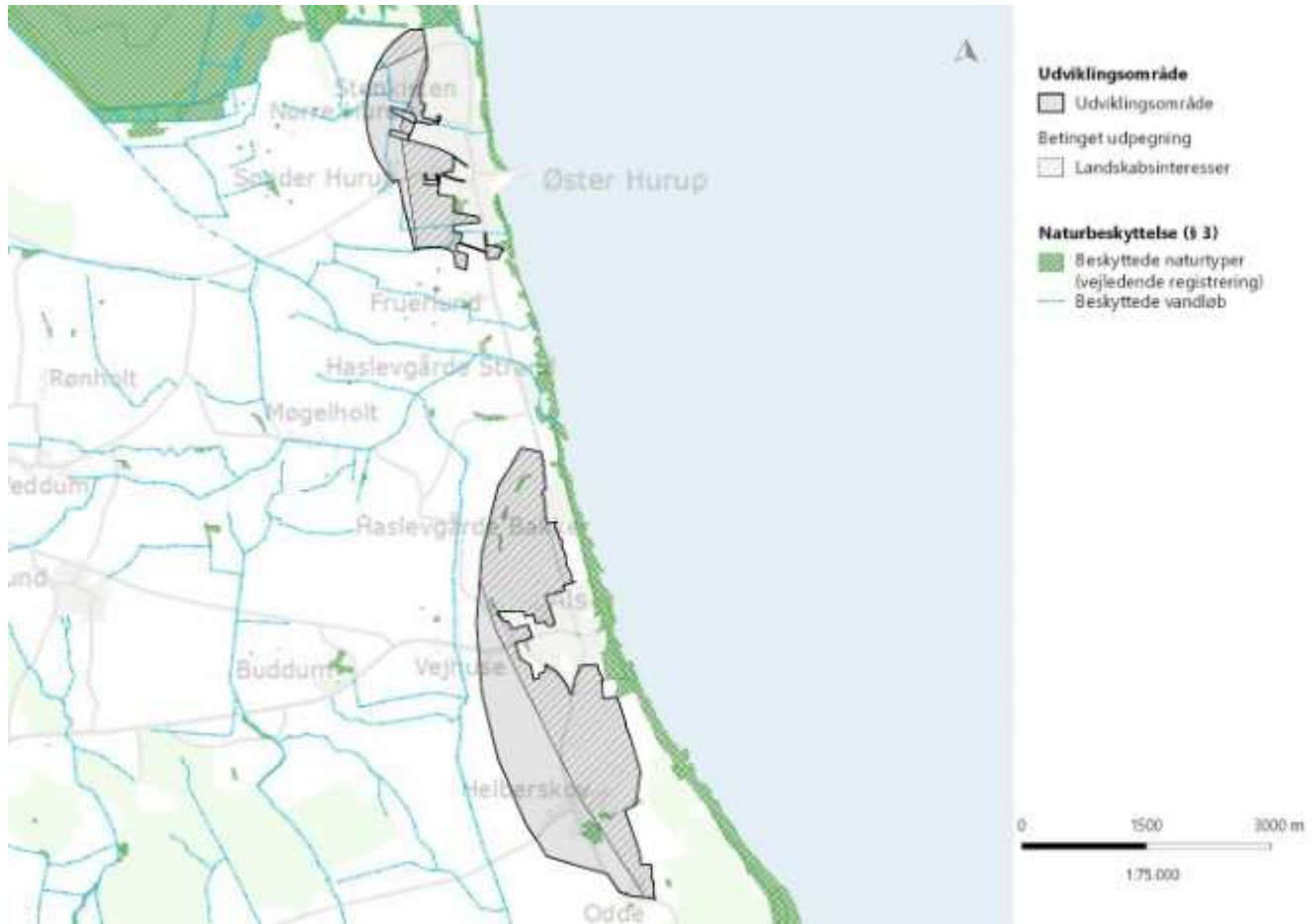
Mariagerfjord Kommune, Mariagerfjord 37 (19,9 ha).





Kortbilag G18

Mariagerfjord Kommune, Mariagerfjord 38 (712,7 ha).



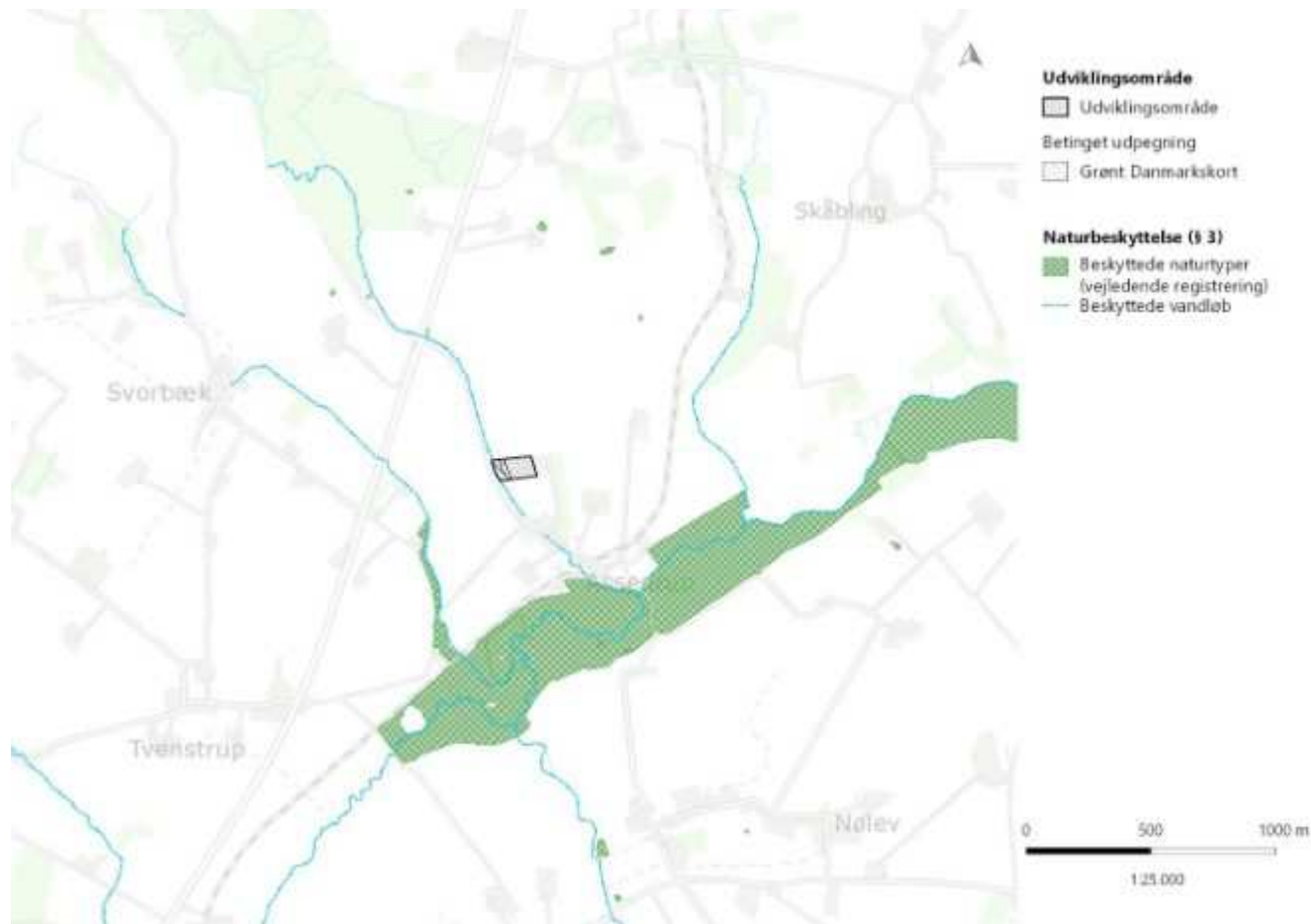
Kortbilag G19

Mariagerfjord Kommune, Mariagerfjord 53 (7,7 ha).



Kortbilag H

Odder Kommune, Assedrup (1,3 ha).



Kortbilag I1

Ringkøbing-Skjern Kommune, Adventure Park (3,1 ha).



Kortbilag I2

Ringkøbing-Skjern Kommune, Søndervig Feriepark (63,5 ha).



Kortbilag J1

Skive Kommune, Fjordbjerg Ager 1 (14 ha).



Kortbilag J2

Skive Kommune, Viborgvej (0,1 ha).



Kortbilag K

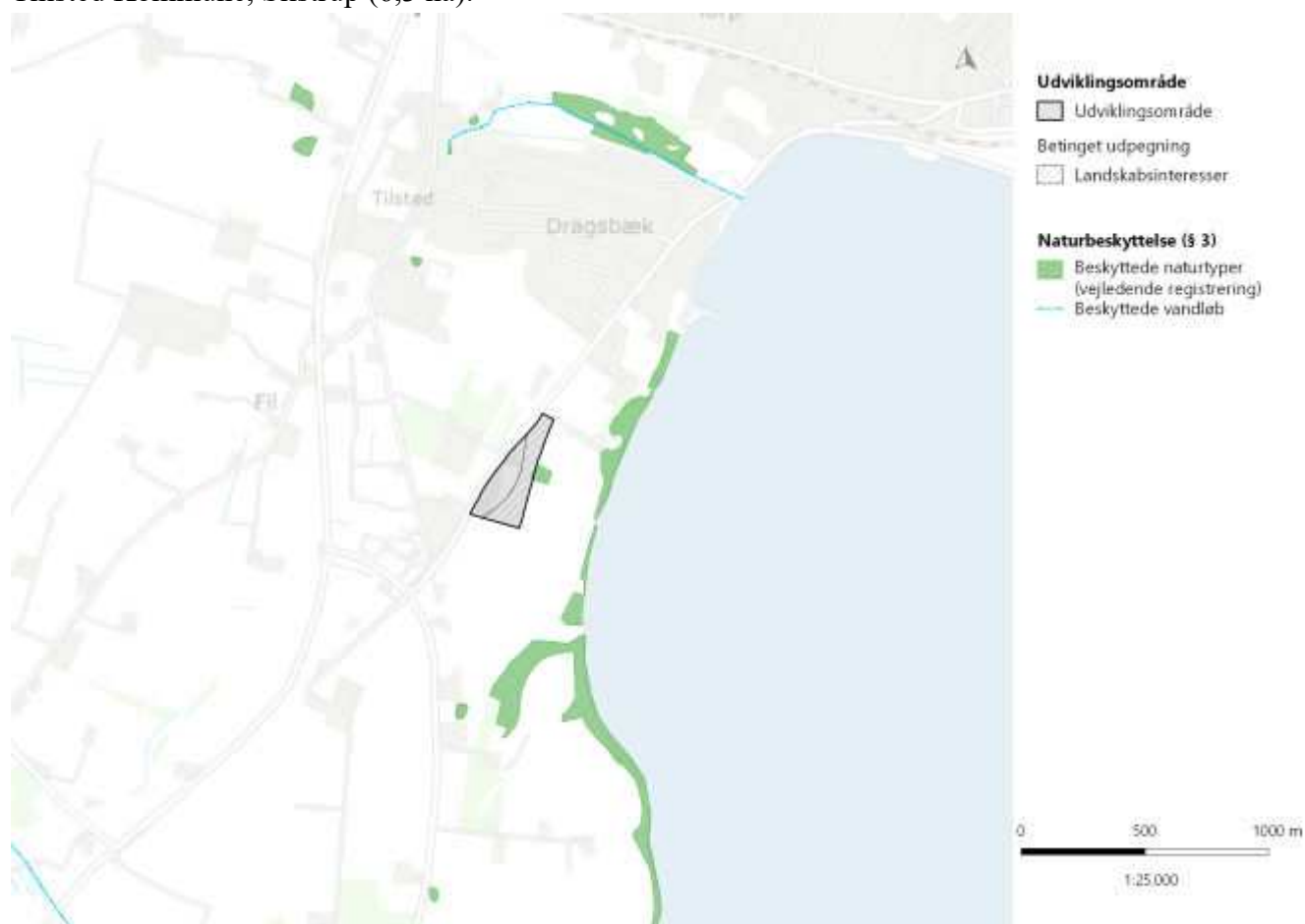
Syddjurs Kommune, Ved Ebeltoft Færgehavn (40,9 ha).





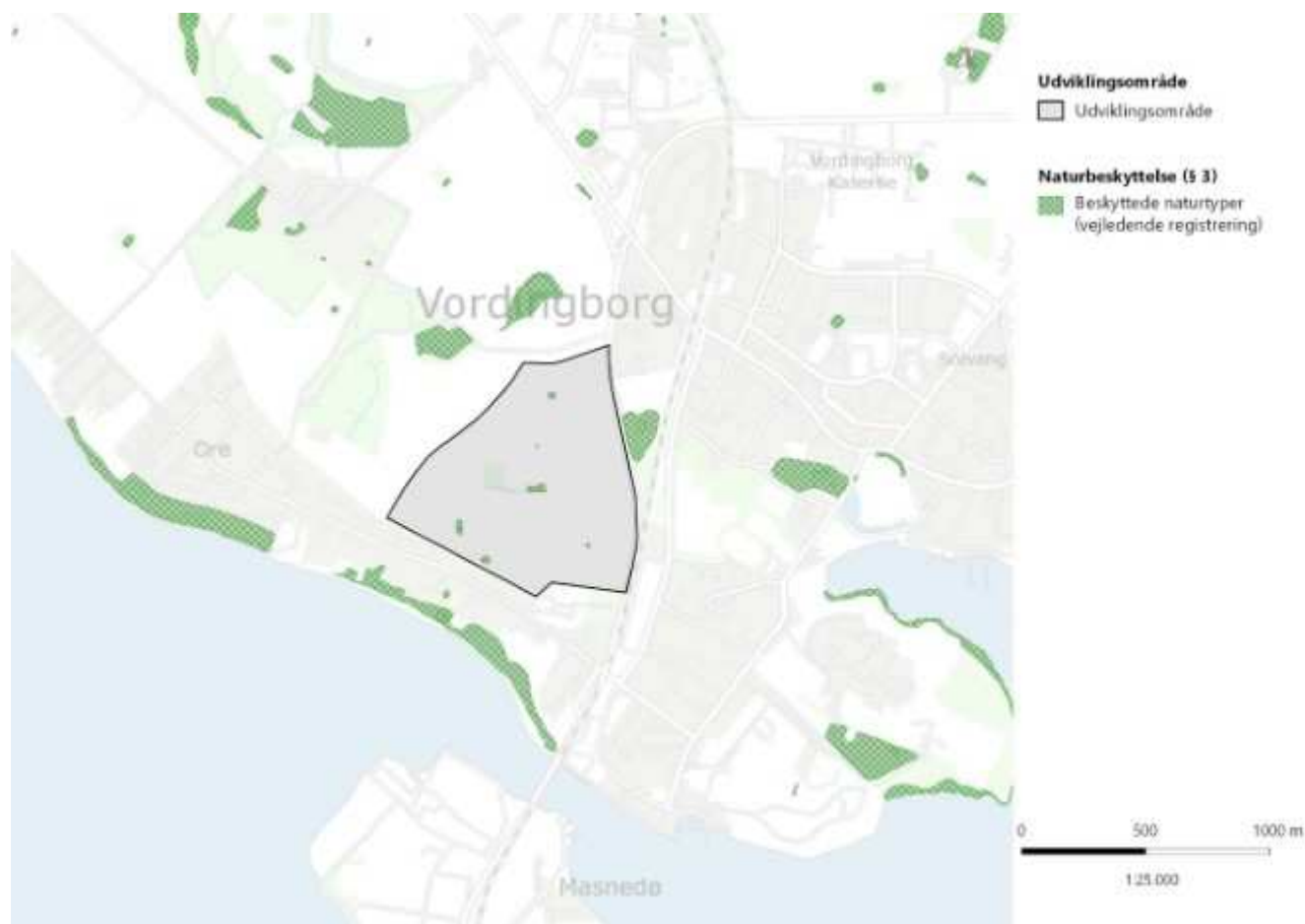
Kortbilag L

Thisted Kommune, Silstrup (6,3 ha).



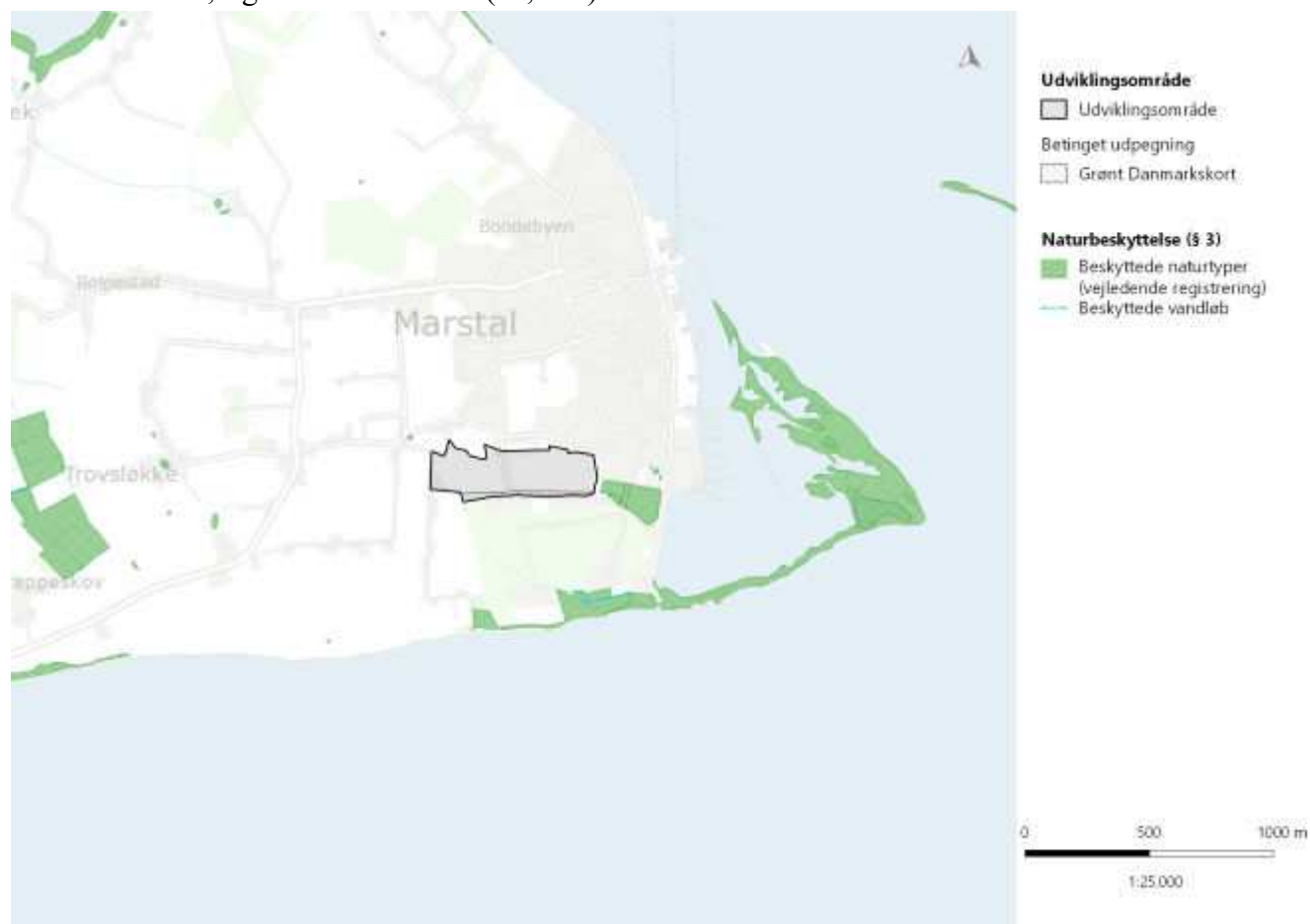
Kortbilag M

Vordingborg Kommune, Vest for Vordingborg By (64,7 ha).



Kortbilag N

Ærø Kommune, Egehoved – Marstal (11,8 ha).



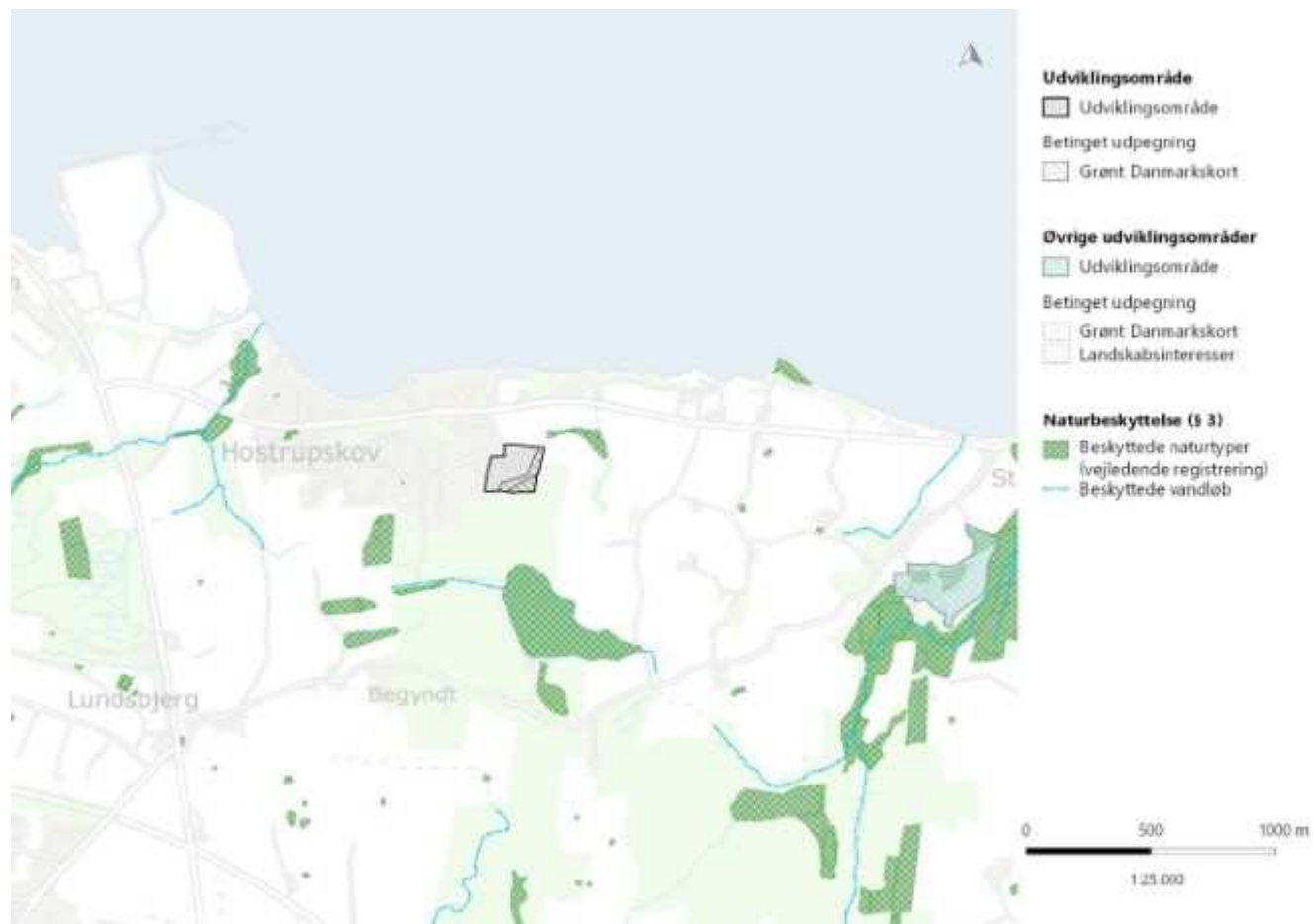
Kortbilag O1

Aabenraa Kommune, Dyrhave (6,1 ha).



Kortbilag O2

Aabenraa Kommune, Hostrupskov (3,6 ha).



Kortbilag O3

Aabenraa Kommune, Krusmølle (7,2 ha).



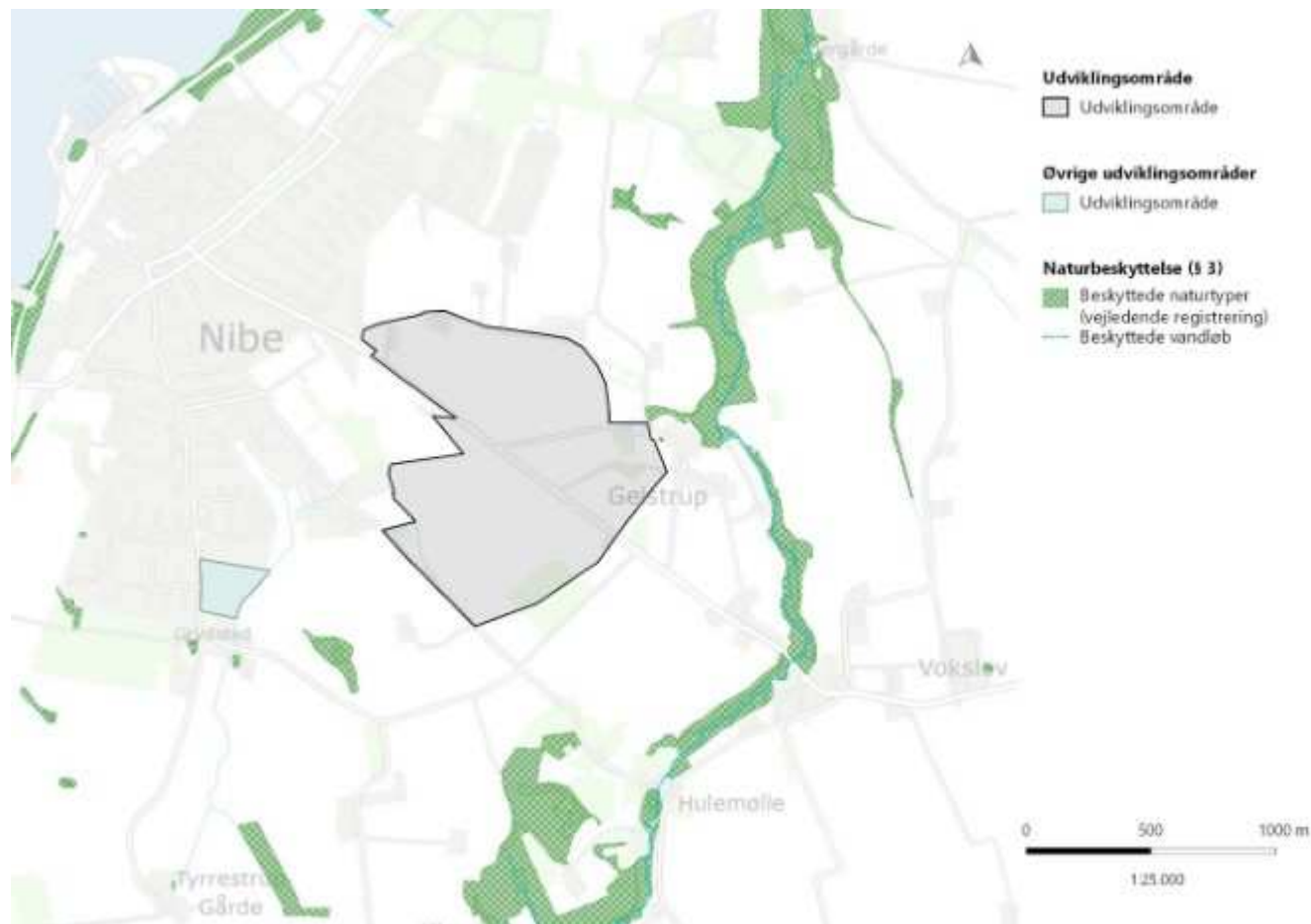
Kortbilag P1

Aalborg Kommune, 1.00 – Nibe (4,3 ha).



Kortbilag P2

Aalborg Kommune, 1.01 – Nibe (93,4 ha).





Kortbilag P3

Aalborg Kommune, 1.02 – Sejlflod (8,9 ha).



Kortbilag P4

Aalborg Kommune, 1.03 – Hals (13,3 ha).



Kortbilag P5

Aalborg Kommune, 1.04 – Hals (23,7 ha).



Kortbilag P6

Aalborg Kommune, 1.05 – Hals (2 ha).



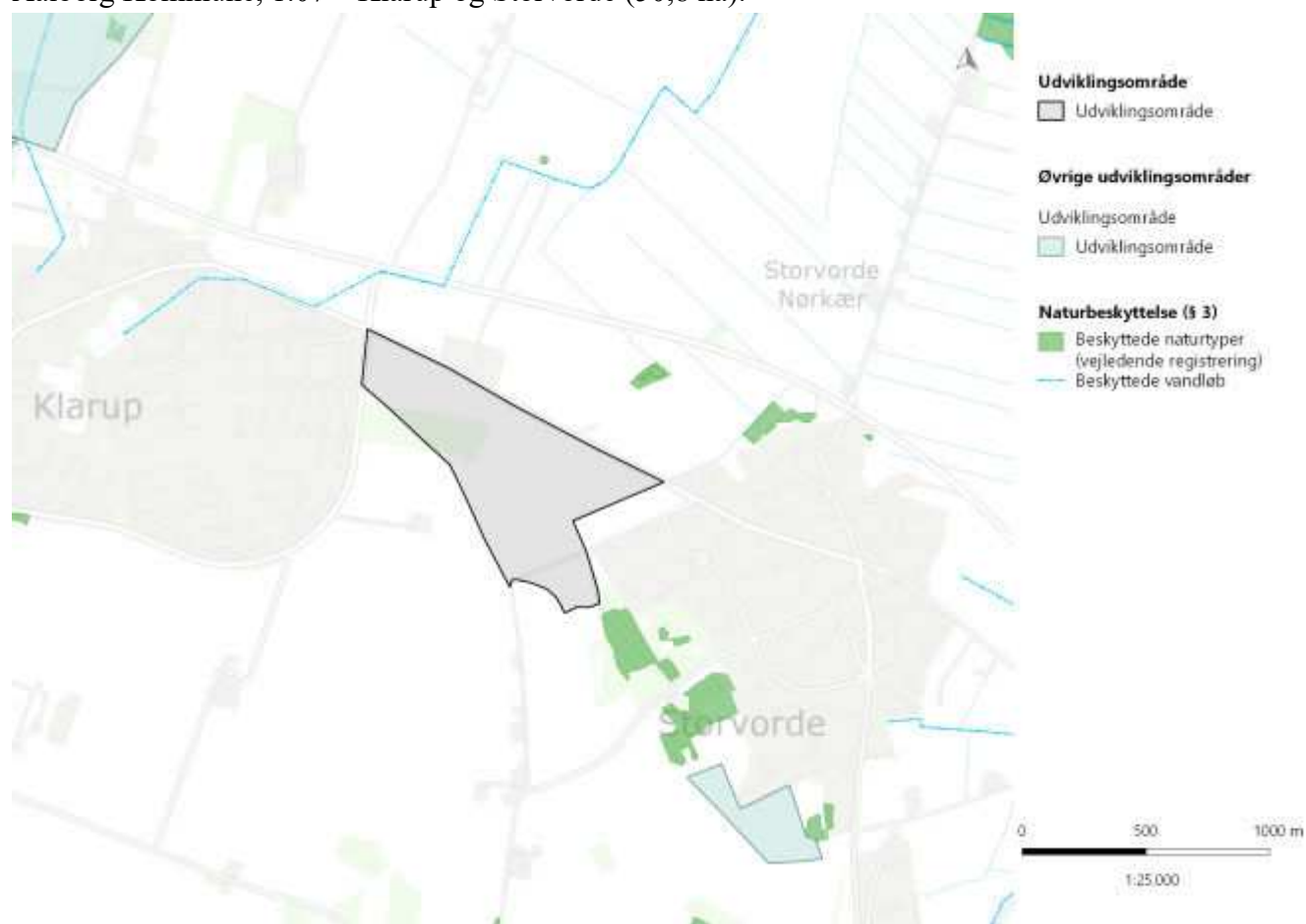
Kortbilag P7

Aalborg Kommune, 1.06 – Hals (14,3 ha).



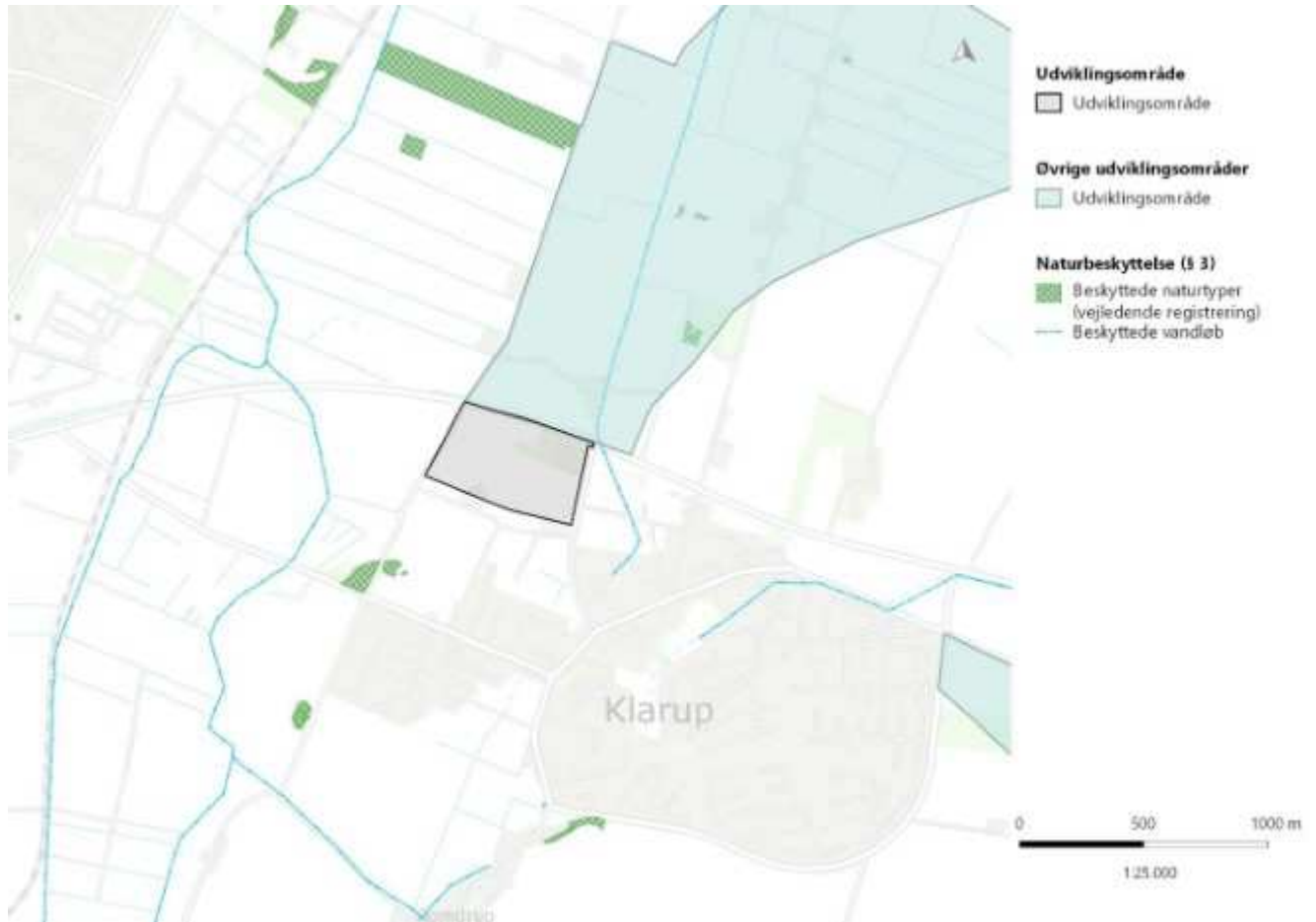
Kortbilag P8

Aalborg Kommune, 1.07 – Klarup og Storvorde (50,8 ha).



Kortbilag P9

Aalborg Kommune, 1.08 – Klarup (20,5 ha).



Kortbilag P10

Aalborg Kommune, 1.09 – Vester Hassing (14,8 ha).





Kortbilag P11

Aalborg Kommune, 1.10 – Vester Hassing (7,2 ha).



Kortbilag P12

Aalborg Kommune, 1.11 – Vester Hassing (10,3 ha).



Kortbilag P13

Aalborg Kommune, 1.12 – Vodskov (40,1 ha).



Kortbilag P14

Aalborg Kommune, 2.00 – Skørbæk (7,2 ha).



Kortbilag P15

Aalborg Kommune, 2.01 – Bislev (2,8 ha).



Kortbilag P16

Aalborg Kommune, 2.02 – Bislev (14,3 ha).



Kortbilag P17

Aalborg Kommune, 2.03 – Bislev (4 ha).



Kortbilag P18

Aalborg Kommune, 2.04 – Egense (1,7 ha).





Kortbilag P19

Aalborg Kommune, 2.05 – Mou (9 ha).



Kortbilag P20

Aalborg Kommune, 2.06 – Egense (15 ha).



Kortbilag P21

Aalborg Kommune, 2.07 – Mou (3,2 ha).



Kortbilag P22

Aalborg Kommune, 2.08 – Mou (14 ha).



Kortbilag P23

Aalborg Kommune, 2.09 – Barmer (10,2 ha).



Kortbilag P24

Aalborg Kommune, 2.10 – Valsted (10,3 ha).



Kortbilag P25

Aalborg Kommune, 2.11 – Barmer (5,8 ha).



Kortbilag P26

Aalborg Kommune, 2.12 – Nyrup (5 ha).





Kortbilag P27

Aalborg Kommune, 2.13 – Gåser (6,5 ha).



Kortbilag P28

Aalborg Kommune, 2.14 – Restrup (39,9 ha).



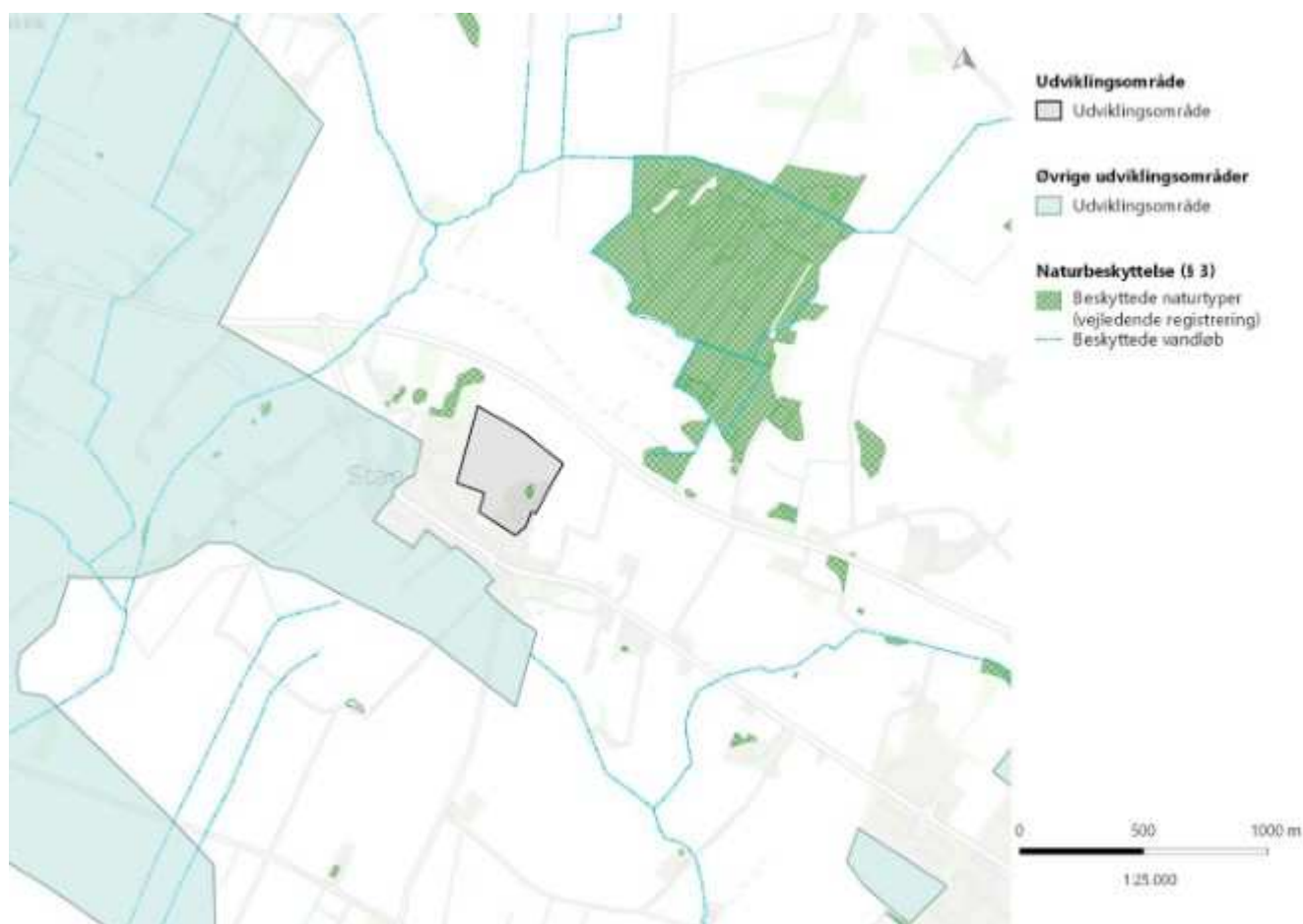
Kortbilag P29

Aalborg Kommune, 2.15 – Nørholm (26,8 ha).



Kortbilag P30

Aalborg Kommune, 2.16 – Stae (12,4 ha).



Kortbilag P31

Aalborg Kommune, 2.17 – Vejlen (1,4 ha).



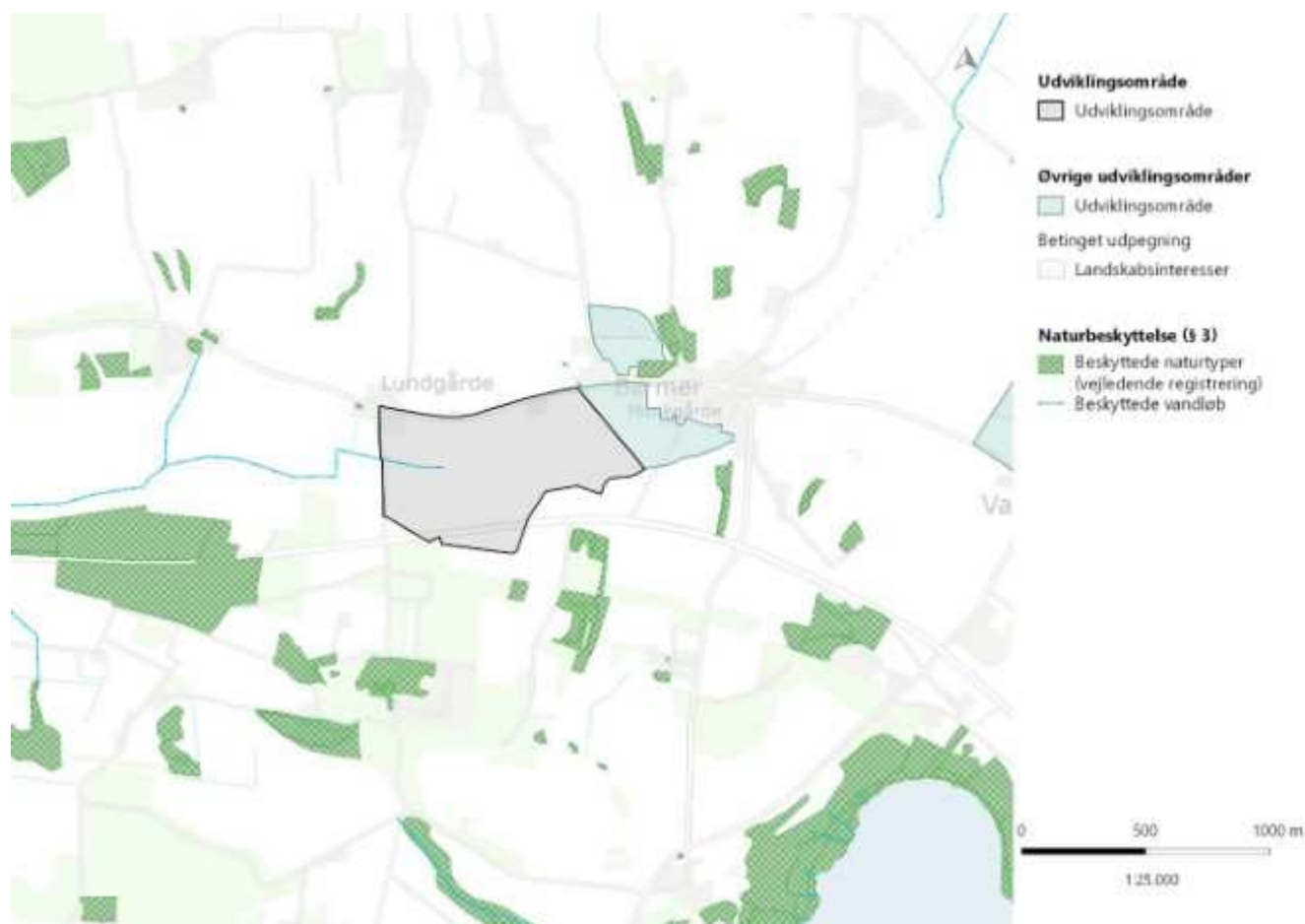
Kortbilag P32

Aalborg Kommune, 2.18 – Vester Halne (5,5 ha).



Kortbilag P33

Aalborg Kommune, 3.01 – Vest for Barmer (45,2 ha).



Kortbilag P34

Aalborg Kommune, 3.04 – Hals (49 ha).





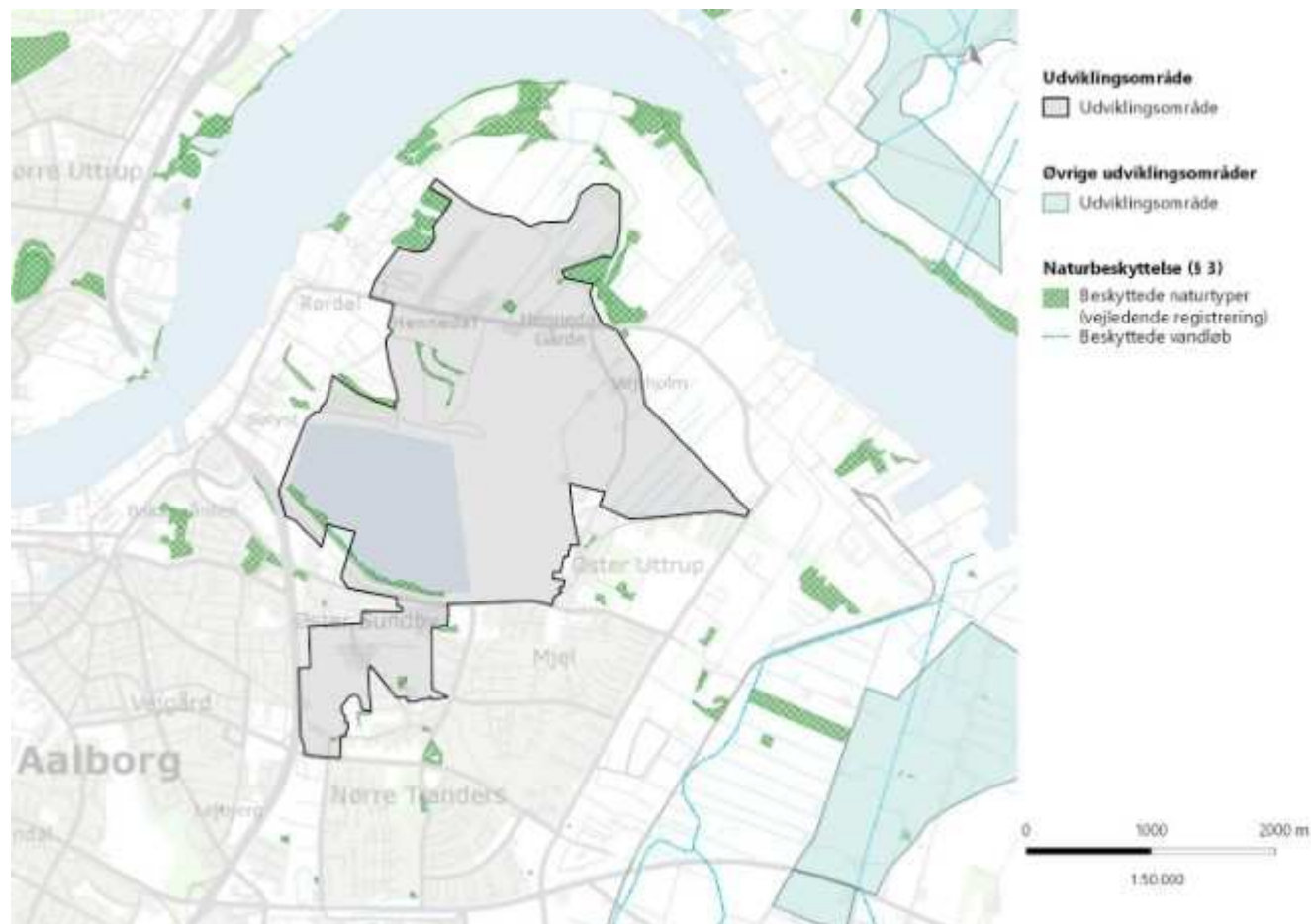
Kortbilag P35

Aalborg Kommune, 3.08 – Ved Østhavnen (256 ha).



Kortbilag P36

Aalborg Kommune, 3.12 – Råstofområdet ved Aalborg Portland (778,8 ha).



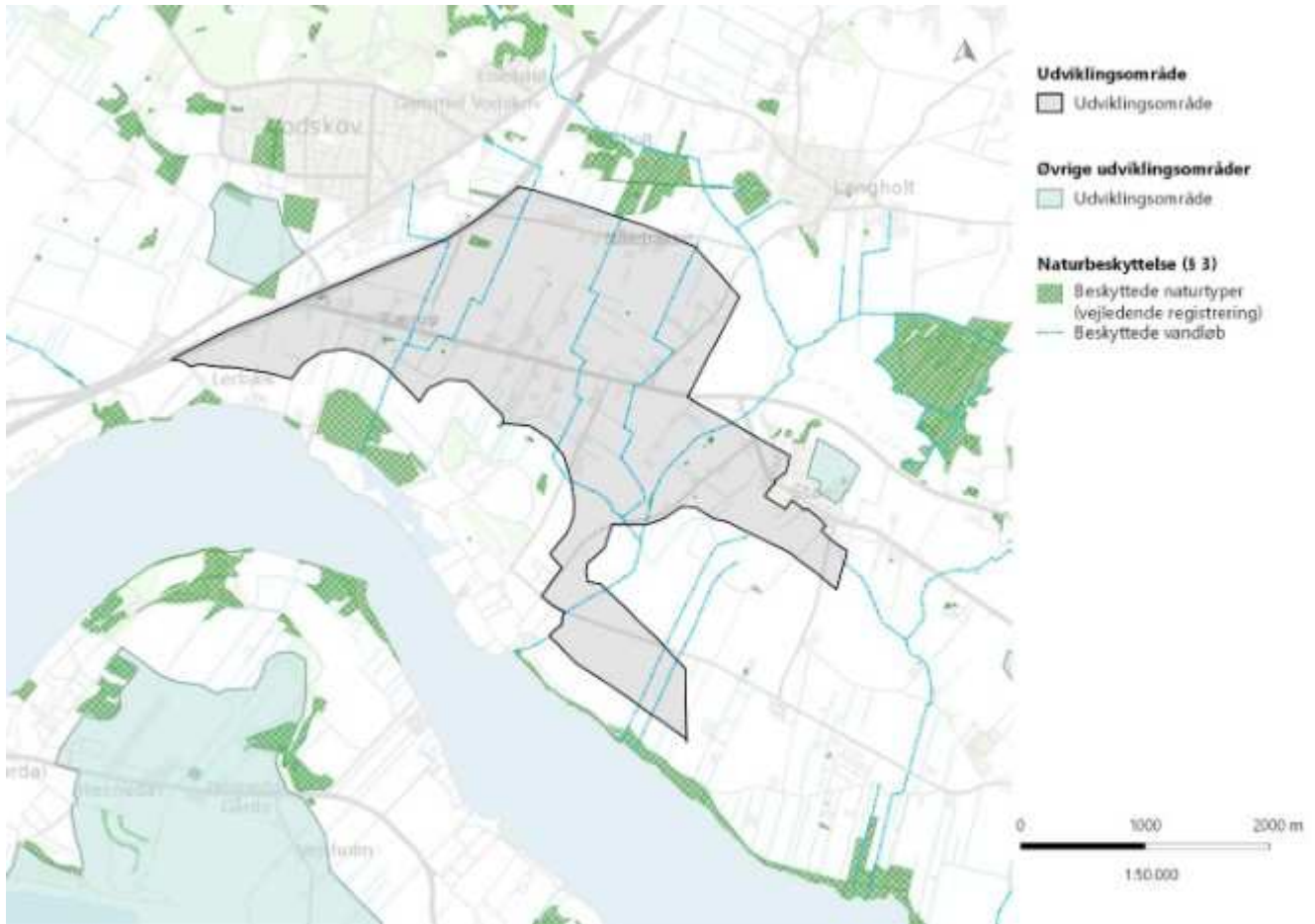
Kortbilag P37

Aalborg Kommune, 3.13 – Bag Hou (158,1 ha).



Kortbilag P38

Aalborg Kommune, 3.14 – Bag Nordjyllandsværket (716 ha).



Kortbilag P39

Aalborg Kommune, 3.15 – Flyvestation Aalborg (823 ha).

