
Brugen af forskellige ansættelseskonstruktioner på det kommunale arbejdsmarked



Indhold

Indledning.....	3
1. Kort om tabellerne	6
2. Beskæftigelsesmønstre	7
2.1. Beskæftigelsesmønstre i den samlede kommunale sektor.....	7
3. Deltidsbeskæftigelse	8
3.1. Deltidsbeskæftigelse kommunefordelt	8
3.2. Beskæftigelsesgrader	10
3.3. Udvikling i beskæftigelsesgraden for deltidsbeskæftigede fra 2007-2016	11
3.4. Omfang og udvikling af deltidsbeskæftigelser med lav ugentlig beskæftigelsesgrad.....	12
3.5. Udbetalt merarbejde for deltidsansatte	15
3.6. Deltidsbeskæftigelse fordelt på køn.....	17
3.7. Deltidsbeskæftigede fordelt på alder.....	19
4. Timelønnede.....	21
4.1. Omfang og udvikling.....	21
4.2. Timelønnede kommunefordelt	22
4.3. Vedvarende timelønnede	24
4.4. Timelønnede fordelt på køn.....	25
4.5. Timelønnede fordelt på alder.....	26
5. Tidsbegrænsede ansættelser	28
5.1. Personaleafgang - periodelængder og antal skift	28
6. Ansatte uden helårsbeskæftigelse	30
6.1. Specialarbejdere	30
6.2. Rengøringsassistenter	32

Indledning

KL og Forhandlingsfællesskabet er enige om at skabe et fælles vidensgrundlag om brugen af forskellige ansættelseskonstruktioner på det kommunale arbejdsmarked. Formålet med analysen er at kortlægge udbredelsen og udviklingen af forskellige ansættelseskonstruktioner, som adskiller sig ved ikke at være fastansættelser med en beskæftigelsesgrad på 37 timer pr. uge.

I dette arbejde har fokus været på følgende ansættelseskonstruktioner:

- Deltidsansættelser, herunder særlig fokus på små deltidsjob
- Timelønsansættelser
- Tidsbegrænset ansættelser
- Vikaransættelser, herunder tilkaldevikarer og vikarbureauansatte vikarer
- Honorarlønnede lønmodtagere, freelancere og selvbeskæftigede (enkeltmandsvirksomheder)
- Ansatte uden helårsansættelse

I denne første delrapport søger KL og Forhandlingsfællesskabet med udgangspunkt i statistikudtræk fra Kommunernes og Regionernes Løndatakontor (KRL) at belyse omfanget og udbredelsen af følgende forskellige ansættelseskonstruktioner¹:

- Deltidsansættelser, herunder særligt deltidsansættelser med få timer om ugen
- Timelønsansættelser
- Tidsbegrænsede ansættelser
- Ansatte uden helårsansættelse

På baggrund af data fra Danmarks Statistik (DST) er det derudover hensigten at kunne belyse om, og i givet fald hvordan, ansatte i små deltidsjob og timelønsansatte er beskæftigede andre steder, herunder på andre dele af arbejdsmarkedet, eller om de modtager supplerende offentlig forsørgelse mv.

Analysen fra Danmarks Statistik vil først foreligge i august måned og vil blive selvstændigt afrapporteret.

Denne delrapports fokus er alene på at beskrive, hvad KRL-data viser om omfang og udviklingen af de ovennævnte ansættelseskonstruktioner. Rapporten indeholder ikke fortolkninger eller bud på, hvorfor bestemte udviklingstendenser ser ud, som de gør. I de tilfælde, hvor KL og Forhandlingsfællesskabet har

¹ Det har ikke været muligt at indhente statistik om a) honorarlønnede, freelancere, selvbeskæftigede mv. samt b) vikaransættelser, herunder tilkaldevikarer. Det skyldes, at oplysninger herom ikke indgår i datagrundlaget for KRL's statistikker.

kendskab til forklaringsfaktorer, som kan have betydning for bestemte udviklingstendenser, vil dette dog blive bemærket. Rapporten undersøger udviklingen inden for det kommunale område.

I rapporten er der primært fokus på gennemsnitstal for kommunerne under et. Gennemsnitstallene kan dække over store forskelle mellem stillingsgrupperne. Det gælder fx i forhold til deltid, herunder deltidsjob med få timer om ugen, timelønnede m.fl.

I delrapporten opnås der viden om bl.a. følgende forhold:

Deltid:

- Udbredelsen af deltidsansættelser, herunder forskelle mellem faggrupper og kommuner
- Udvikling i den gennemsnitlige beskæftigelsesgrad for deltidsansatte
- Udbredelsen og udviklingen i små deltidsjob
- Anvendelse af udbetalt merarbejde i små deltidsjob
- Køns- og aldersfordeling for deltidsansatte

Timelønnede:

- Udbredelsen af timelønsansættelser, herunder forskelle mellem faggrupper og kommuner
- Udviklingen i den gennemsnitlige beskæftigelsesgrad for timelønnede
- Analyse af timelønsansattes antal måneders beskæftigelse som timelønnede inden for de seneste 5 år.
- Køns- og aldersfordeling for timelønnede

Tidsbegrænset ansættelse:

- Månedslønnedes antal forudgående måneders/års ansættelser forud for jobskifte/forlader den kommunale sektor. Analysen giver alene en indikation på omfang af tidsbegrænset ansættelser, og skal tages med et større forbehold.

Ansatte uden helårsansættelse:

- Analyse af udvalgte stillingsgruppers anvendelse og udvikling i ansættelser uden helårsansættelse.

Den anden delrapport udarbejdes af SFI. SFI vil belyse nogle af de ansættelseskonstruktioner, som KRL ikke har data på, herunder bl.a. omfang og udvikling af tidsbegrænsede ansættelser. Herudover vil SFI via en dyberegående kvalitativ undersøgelse belyse kommunale erfaringer og udfordringer med de forskellige

ansættelseskonstruktioner. SFI vil i oktober 2017 offentliggøre foreløbige analysepapirer vedrørende konklusionerne i deres undersøgelse.

God læselyst

KL og Forhandlingsfællesskabet

1. Kort om tabellerne

Denne 1. delrapport indeholder en lang række figurer over omfang og udvikling af forskellige ansættelseskonstruktioner. For figurer og tabeller gælder følgende:

- Figurerne er baseret på data fra Kommunernes og Regionernes Løndatakontor (KRL). Alle tabeller, som ligger til grund for figurerne er vedlagt i [tabelkompendiet].
- Tabeller og figurer vedrørende omfanget af de forskellige ansættelsesformer er baseret på data fra 2016.
- Tabeller og figurer vedrørende udviklingen i omfanget af forskellige ansættelsesformer er baseret på data fra 2007 til 2016.
- Der fokuseres primært på antal 'ansættelsesforhold' i tabellerne. En person, som i løbet af en periode har flere ansættelsesforhold/skifter job, vil således kunne optræde flere gange i samme tabel.
- Deltidsbeskæftigelse defineres som fastansættelser med en beskæftigelsesgrad, som er lavere end 37 timer om ugen².
- En timelønnet er en medarbejder, som er ansat til under 1 måneds beskæftigelse³.
- Alle tabeller er eksklusiv fleksjob, ekstraordinært ansatte og elever.

² Deltidsansatte defineres således som månedslønnede. Det skal i forlængelse heraf bemærkes, at der kan være overlap mellem de forskellige ansættelseskonstruktioner. Fx kan en deltidsansat også være ansat i en tidsbegrænset stilling, være vikar samt ansat uden helårsbeskæftigelse.

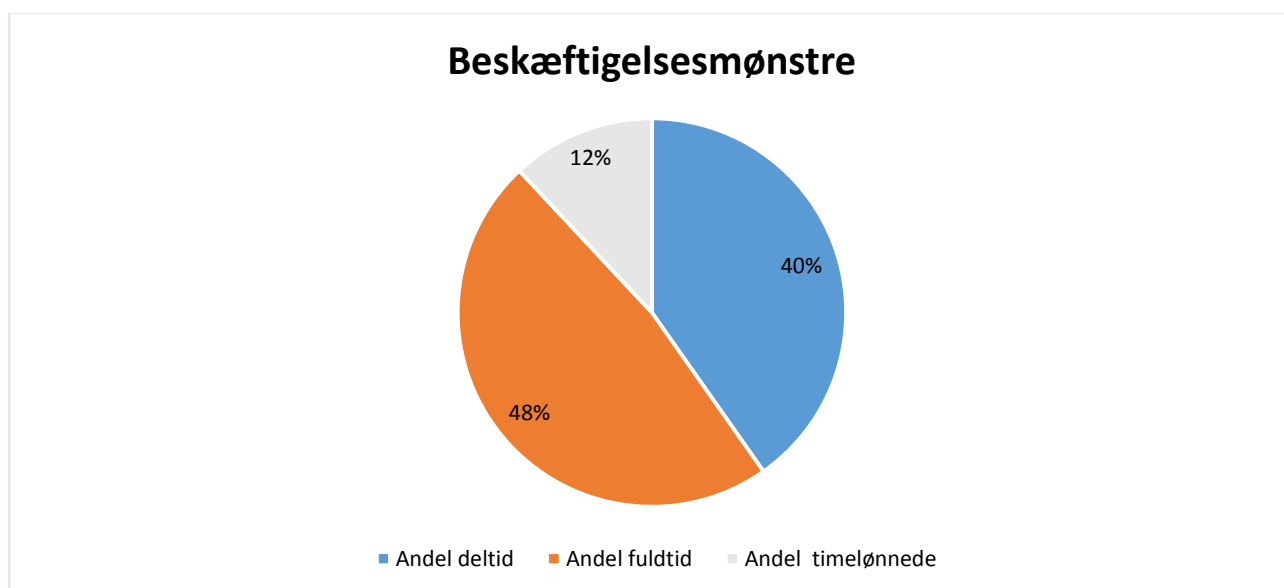
³ For de timelønnede gælder ligeledes, at der kan være overlap til andre ansættelseskonstruktioner. En timelønnet er således også en tidsbegrænset ansat og vil desuden kunne være ansat som vikar. I de fleste overenskomster er der fastlagt særlige vilkår for timelønnede.

2. Beskæftigelsesmønstre

Kapitlet beskriver de overordnede beskæftigelsesmønstre i den kommunale sektor, herunder antal og andel af fuldtidsbeskæftigede, deltidsbeskæftigede og timelønnede ansættelsesforhold. For et mere detaljeret overblik over beskæftigelsesmønstrene henvises til tabel 1 i tabelbilaget bagest i rapporten, hvor beskæftigelsesmønstrene er fordelt på alle overenskomster og stillingsgrupper.

2.1. Beskæftigelsesmønstre i den samlede kommunale sektor

Nedenstående figur viser fordelingen af hhv. fuldtids- og deltidsbeskæftigede samt timelønnede i den kommunale sektor.



Figur 2.1. Beskæftigelsesmønstre i den kommunale sektor, Ansættelsesforhold, 2016

Kilde: KRL – Kommunerne og Regionernes Løndatakontor. Se data som ligger til grund for figuren i tabel 1 i vedlagte bilag

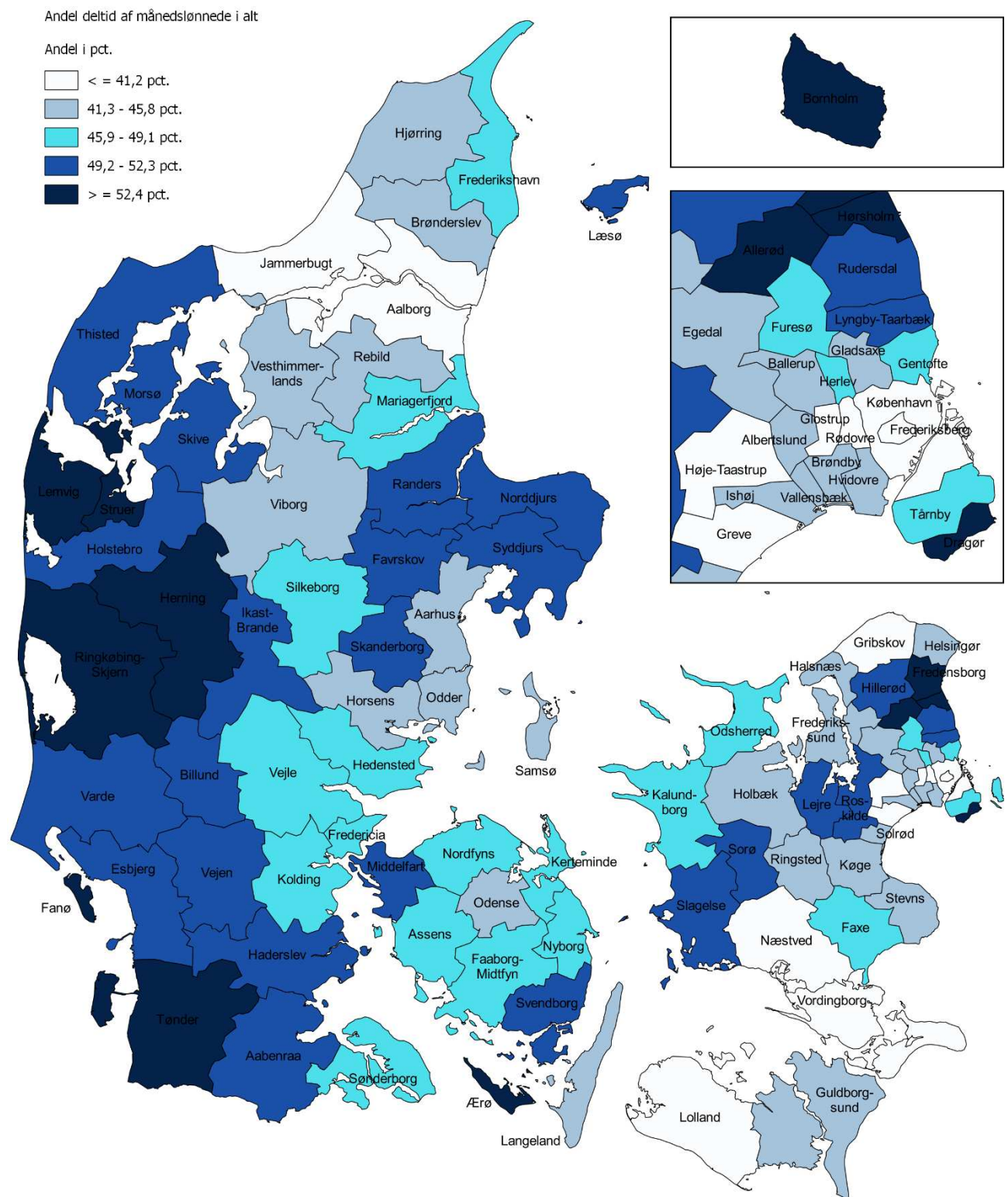
I 2016 var der i gennemsnit 453.084 ansættelsesforhold i den kommunale sektor. 216.496 af disse var fuldtidsstillinger, hvilket svarer til 48 pct. af de samlede ansættelsesforhold. Derudover var 182.377 deltidsstillinger med en beskæftigelsesgrad på mindre end 37 timer om ugen, hvilket svarer til 40 pct. af de samlede ansættelsesforhold. De sidste 54.212 ansættelsesforhold var timelønnede, svarende til 12 pct. Dette overordnede billede dækker over betydelig variation mellem stillingsgrupperne, hvilket kan ses i tabel 1 i vedlagte bilag.

3. Deltidsbeskæftigelse

Kapitlet omhandler deltidsbeskæftigelse i kommunerne, herunder andelen af deltidsbeskæftigede i de enkelte kommuner, deltidsansattes beskæftigelsesgrader, deltidsbeskæftigelser med få timer om ugen, deltidsbeskæftigedes udbetalte merarbejdstimer samt køns- og aldersfordeling blandt de deltidsansatte.

3.1. Deltidsbeskæftigelse kommunefordelt

I dette afsnit belyses omfanget af deltidsbeskæftigede i de enkelte kommuner. Nedenstående figur illustrerer andelen af deltidsbeskæftigede i forhold til månedslønnede i alt fordelt på kommuner.

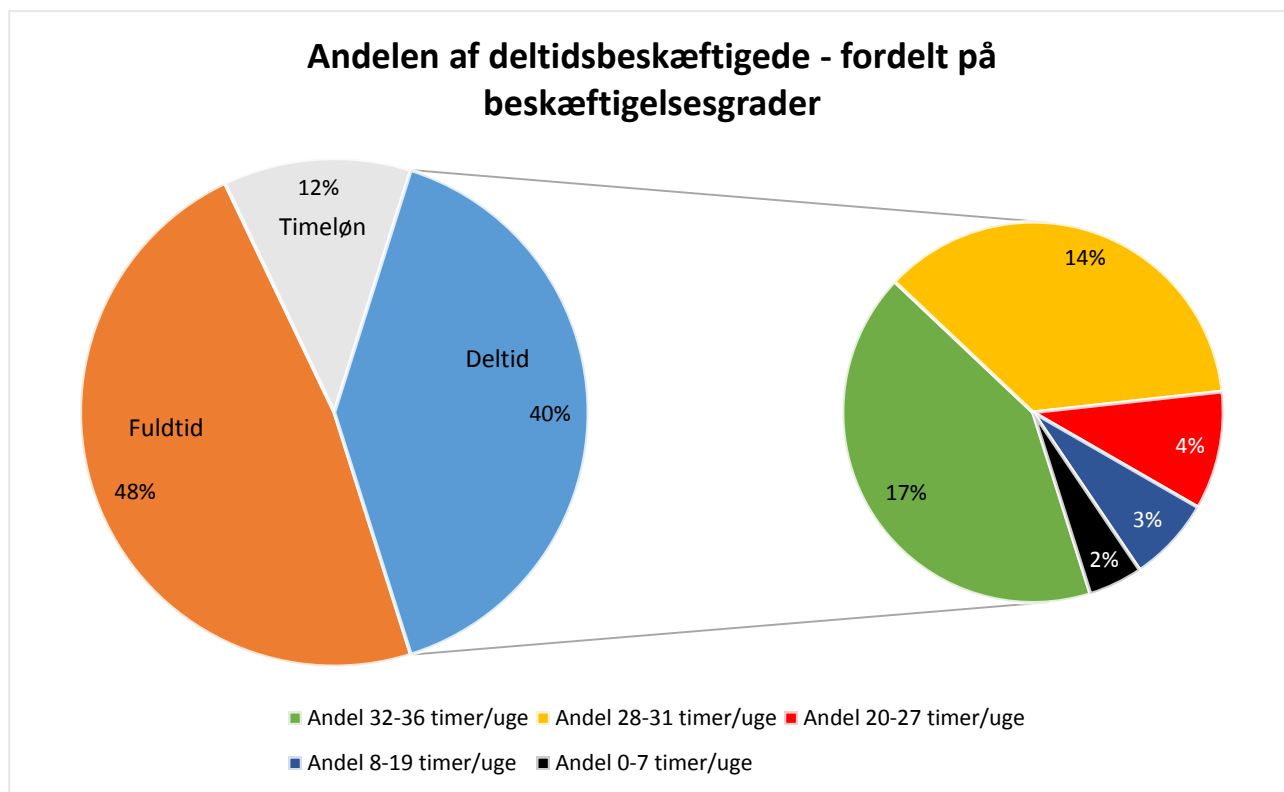


Figur 3.1. Andelen af deltidsbeskæftigede – fordelt på kommune

Kilde: KRL – Kommune og Regionernes Løndatakontor. Se data som ligger til grund for figuren i tabel 8 i vedlagte bilag.

3.2. Beskæftigelsesgrader

I figur 3.2. ses fordelingen af ansættelsesforhold med en deltidsbeskæftigelsesgrad på hhv. 32-36 timer om uger, 28-31 timer om ugen, 20-27 timer om ugen, 8-19 timer om ugen og 0-7 timer om ugen.



Figur 3.2. Andelen af deltidsbeskæftigede – fordelt på beskæftigelsesgrader

Kilde: KRL – Kommune og Regionernes Løndatakontor. Se data som ligger til grund for figuren i tabel 1 og tabel 6b i vedlagte bilag.

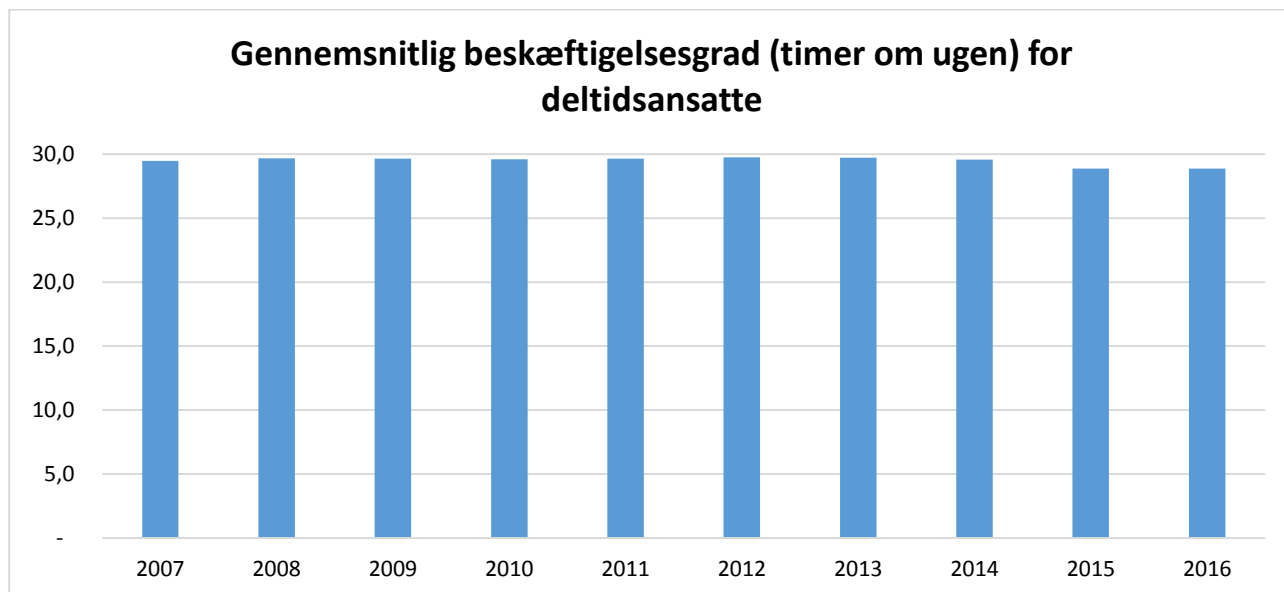
I ovenstående figur 3.2. fordeles de 40 pct. af kommunale ansættelsesforhold - som er deltidsbeskæftigede – ud på intervaller efter beskæftigelsesgrad. Figuren viser, at:

- Deltidsbeskæftigede med 32-36 timer om ugen udgør 17 pct. af de kommunale ansættelsesforhold.
- Deltidsbeskæftigede med 28-31 timer om ugen udgør 15 pct. af de kommunale ansættelsesforhold.
- Deltidsbeskæftigede med 20-27 timer om ugen udgør 4 pct. af de kommunale ansættelsesforhold.
- Deltidsbeskæftigede med 8-19 timer om ugen udgør 3 pct. af de kommunale ansættelsesforhold.
- Deltidsbeskæftigede med 0-7 timer om ugen udgør 2 pct. af de kommunale ansættelsesforhold.

Dette overblik over fordelingen af beskæftigelsesgrader dækker over betydelig variation mellem stillingsgrupperne, jf. tabel 6a og tabel 6b i vedlagte bilag.

3.3. Udvikling i beskæftigelsesgraden for deltidsbeskæftigede fra 2007-2016

I 2016 var den gennemsnitlige beskæftigelsesgrad for deltidsansatte på 28,9 timer om ugen. Dette er lavere end i 2007, hvor den var på 29,5 timer. Der er således tale om et fald på 0,6 timer svarende til 36 minutter om ugen. Figur 3.3 viser udviklingen i den gennemsnitlige beskæftigelsesgrad for deltidsansatte.



Figur 3.3. Gennemsnitlig beskæftigelsesgrad (timer om ugen) for alle deltidsansatte i kommunerne, 2007-2016
Kilde: KRL – Kommune og Regionernes Løndatakontor. Se data som ligger til grund for figuren i tabel 3 i vedlagte bilag..

I figuren falder den gennemsnitlige beskæftigelsesgrad i 2015 og 2016 i forhold til de foregående år. Denne udviklingstendens hænger formentlig sammen med afskaffelsen af 8-timers-reglen pr. august 2014, som medførte, at medarbejdere, der var varigt ansat timelønnede, overgik til en månedslønnet deltidsbeskæftigelse med et lavt timeantal, hvilket trækker den gennemsnitlige beskæftigelsesgrad for deltidsbeskæftigede ned. Læs mere om effekten af afskaffelsen af 8-timers-reglen i afsnit 3.4. vedr. deltidsbeskæftigelser med lav beskæftigelsesgrad.

Derudover skal det bemærkes, at parterne i 2007 – som opfølgning på trepartsaftalen – indgik en aftale om deltidsansattes adgang til højere timetal. Baggrunden for aftalen var et ønske om at give deltidsansatte mulighed for at arbejde flere timer. Umiddelbart ser det ud fra ovenstående figur 3.3 alt andet lige ikke ud til, at aftalen har medført en udvikling i retning af øget arbejdstid/fuldtid. Den gennemsnitlige beskæftigelsesgrad for deltidsansatte er fra 2007 og frem stort set uændret på nær fra 2014 til 2015.

Andelen af deltidsansatte er steget i perioden. Fra 2007 til 2016 er andelen af deltidsansatte steget fra 38 pct. til 40 pct.

3.4. Omfang og udvikling af deltidsbeskæftigelser med lav ugentlig beskæftigelsesgrad

Dette afsnit belyser omfanget af deltidsbeskæftigelser med en lav ugentlig beskæftigelsesgrad. Det drejer sig om deltidsbeskæftigede med henholdsvis 8-19 timer om ugen og 0-7 timer om ugen.

I 2016 var der i gennemsnit 13.164 deltidsbeskæftigede med 8-19 timer om ugen ud af 453.084 ansættelsesforhold i alt i kommunerne, hvilket svarer til 3 pct. jf. figur 3.1. Antallet af ”små” deltidsjob med 0-7 timer om ugen⁴ var 8.385 i 2016, hvilket svarer til 2 pct. af alle ansættelsesforhold i kommunerne. Der er dog stor forskel på udbredelsen mellem stillingsgrupper.

I tabellen herunder er fokus på udvalgte stillingsgrupper, hvor andelen af deltidsbeskæftigede med 0-7 timer om ugen i forhold til ansatte i alt er størst.

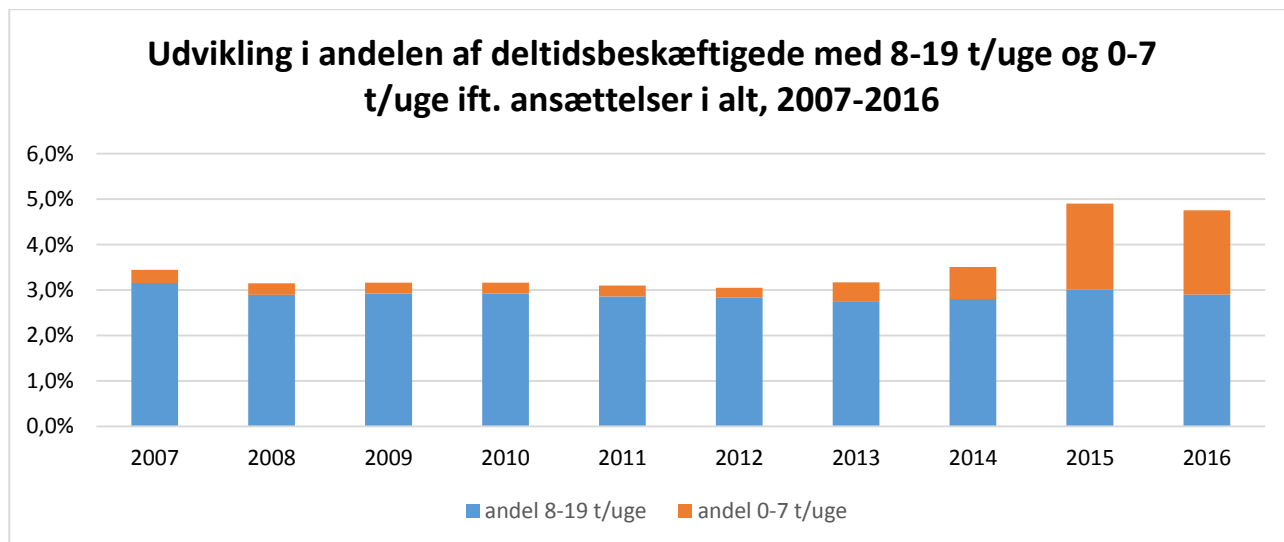
Overenskomstområde	Stilling	Antal i alt	Andel 0-7 af antal i alt
Kommuner i alt	Kommuner i alt	453.084	1,9%
Administration og it mv., KL	Kontorassistenter	3.052	7,9%
Handicapledsagere	Handicapledsagere	2.687	8,8%
Husassistenter, KL	Husassistenter	3.511	5,3%
Ikke faglærte lønarb. ved rengøring m.v.	Rengørings-/køkkenmedhjælpere	4.843	5,7%
Musikskolelærere	Musikskolelærere	2.792	23,6%
Oms.- og pæd.medhj. samt pæd. ass., KL	Omsorgs- og pædagogmedhjælpere	13.174	4,0%
Pæd. pers., daginst./klub/skolefr.	Klubass./skolepædagoer, ikke-udd.	2.846	29,8%
Social- og sundhedspersonale, KL	Social- og sundhedspersonale, ikke-udd.	10.851	13,0%
Teknisk Service	Tekniske servicemedarbejdere	6.894	6,9%

Tabel 3.4.1 Udvalgte stillingsgrupper med størst andel deltidsbeskæftigede med 0-7 timer om ugen.

Kilde: KRL – Kommune og Regionernes Løndatakontor. Se data som ligger til grund for figuren i tabel 7 og tabel 6a i vedlagte bilag. Note: tabellen er sorteret efter overenskomstområde.

⁴ Teknisk bemærkning vedr. deltidsansatte registreret med 0 timer om måneden: Iflg. KRL er der mellem 25-200 individer registreret som månedslønnede med en beskæftigelsesgrad på 0 timer om måneden. Disse individer tælles med i gruppen af deltidsbeskæftigede med 0-7 timer om ugen i de måneder, hvor de har timer.

Figuren 3.4.2 herunder viser andelen af deltidsbeskæftigede med hhv. 8-19 og 0-7 timer om ugen fra 2007 til 2016.



Figur 3.4.2. Udvikling i andelen af deltidsbeskæftigede med 8-19 t/uge og 0-7 t/uge i forhold til ansættelser i alt, 2007-2016. Søjleens samlede højde viser, hvor stor en andel deltidsbeskæftigede med 0-19 timer udgør af ansættelser i alt. Farveinddelingen af hver enkelt søjle indikerer, hvor stor en andel af deltidsbeskæftigede med hhv. 8-19 timer om ugen og 0-7 timer om ugen udgør.

Kilde: KRL – Kommune og Regionernes Løndatakontor. Se data som ligger til grund for figuren i tabel 7 i vedlagte bilag.

Ovenstående figur illustrerer umiddelbart to tendenser. For det første er andelen af deltidsbeskæftigede med 8-19 timer om ugen forholdsvis stabil i perioden. For det andet stiger andelen af de ”små” deltidsbeskæftigede med 0-7 timer om ugen primært fra 2013 (0,4 pct.) til 2014 (0,7 pct.) og fra 2014 (0,7 pct.) til 2015 (1,9 pct.) af ansættelser i alt.

Udviklingen i deltidsbeskæftigede med 0-7 timer om ugen hænger formentlig sammen med afskaffelsen af 8-timers reglen, som trådte i kraft i august 2014. Regelændringen medførte, at varigt ansatte timelønnede efter august 2014 blev månedslønnede. Det må forventes, at effekten af regelændringen er slået fuldt igennem i løbet af 2015.

Når udviklingen i de ”små” deltidsbeskæftigede med 0-7 timer om ugen sammenholdes med udviklingen i antallet af timelønnede viser det, at stigningen i 0-7 timers deltidsbeskæftigede stort set matches af lignende fald i antallet af timelønnede fra 2013 til 2014 og fra 2014 til 2015, dvs. i den periode hvor 8-timers-reglen-ændringerne blev implementeret:

- Fra 2013 til 2014 stiger antallet af deltidsbeskæftigede med 0-7 timer om ugen i kommunerne i alt med 1.263 ansættelsesforhold⁵. Ses der på udviklingen i antallet af timelønnede i den tilsvarende periode sker der et fald på 1.214 ansættelsesforhold⁶ (jf. tabel 5B og tabel 12 i vedlagte bilag).
- Fra 2014 til 2015 stiger antallet af deltidsbeskæftigede med 0-7 timer om ugen i kommunerne i alt med 5.418 ansættelsesforhold⁷. I samme periode sker der et fald i antallet af timelønnede på 5.005 ansættelsesforhold⁸ (jf. tabel 5B og tabel 12 i vedlagte bilag).

Ovenstående eksempler illustrerer, at stigningen i antallet af "små" deltidsbeskæftigelser formentlig hænger sammen med afskaffelsen af 8-timers reglen, da der er sket et næsten tilsvarende fald i antallet af timelønnede i samme periode.

Der er forskel på, hvor stor en andel deltidsbeskæftigede med 0-7 timer om ugen udgør inden for de enkelte stillingsgrupper. I tabel 7 i vedlagte bilag ses udviklingen for udvalgte stillingsgrupper med en stor andel af ansatte med en lav beskæftigelsesgrad. Her kan det fx for følgende stillingsgrupper ses, at:

- For "ikke uddannet social og sundhedspersonale" er andelen af deltidsbeskæftigede med 0-7 timer om ugen set i forhold til hele stillingsgruppen steget fra 0,3 pct. i 2007 til 13,0 pct. i 2016. Af tabellen kan dog samtidig ses, at stigningen primært finder sted fra 2013 til 2014 (fra 0,4 pct. til 4,6 pct.) og fra 2014 til 2015 (4,6 pct. til 14,7 pct.). Fra 2015 til 2016 falder andelen en smule (fra 14,7 pct. til 13,0 pct.).
 - Denne udvikling mod flere deltidsbeskæftigede med 0-7 timer om ugen skal formentlig ses i sammenhæng med et fald i antallet af timelønnede fra 2013 – 2015, som er implementeringsperioden for afskaffelsen af 8-timersreglen: Fra 2013 til 2014 var der en stigning i ansættelser med 0-7 timer om ugen på 475 ansættelsesforhold. I samme periode faldt antallet af timelønnede med 1.119 ansættelsesforhold. Fra 2014 til 2015 var der en stigning i ansættelser med 0-7 timer om ugen på 1.088 ansættelsesforhold. I samme periode faldt antallet af timelønnede med 1.523 ansættelsesforhold.
- For "ikke uddannede klubassistenter/skolepædagoger" er andelen af deltidsbeskæftigede med 0-7 timer om ugen af hele stillingsgruppen steget fra 0,5 pct. i 2007 til 29,8 pct. i 2016. Af tabellen kan

⁵ Antallet af deltidsbeskæftigede med 0-7 timer om ugen i kommunerne i alt stiger fra 1.906 i 2013 til 3.168 i 2014.

⁶ Antallet af timelønnede falder fra 60.083 timelønnede i 2013 til 58.869 timelønnede i 2014.

⁷ Antallet af deltidsbeskæftigede med 0-7 timer om ugen i kommunerne i alt stiger fra 3.168 i 2014 til 8.586 i 2015. I 2016 falder antallet med 201 til 8.385 deltidsbeskæftigede med 0-7 timer om ugen

⁸ Antallet af timelønnede falder 58.869 timelønnede i 2014 til 53.864 timelønnede i 2015.

det ses, at stigningen primært finder sted fra 2013 til 2014 (fra 0,6 pct. til 7,8 pct.) og fra 2014 til 2015 (fra 7,8 pct. til 29,0 pct.). Fra 2015 til 2016 stiger andelen en smule (fra 29,0 pct. til 29,8 pct.).

- Denne udvikling mod flere deltidsbeskæftigede med 0-7 timer skal formentlig ses i sammenhæng med et fald i antallet af timelønnede fra 2013 – 2015:
Fra 2013 til 2014 var der en stigning i ansættelser med 0-7 timer om ugen på 236 ansættelsesforhold. I samme periode faldt antallet af timelønnede med 311 ansættelsesforhold.
- Fra 2014 til 2015 var der en stigning i ansættelser med 0-7 timer om ugen på 620 ansættelsesforhold. I samme periode faldt antallet af timelønnede med 819 ansættelsesforhold.

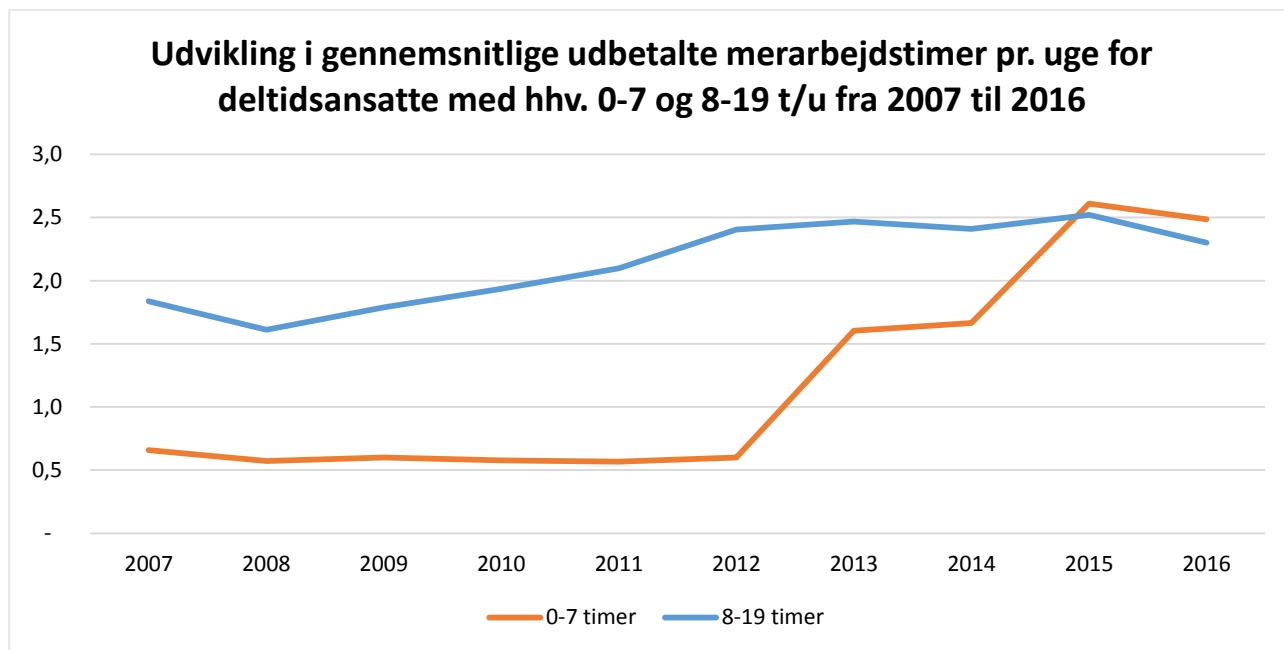
For enkelte grupper er både andelen af deltidsbeskæftigelser med 0-7 timer om ugen og antallet af timelønnede dog steget i perioden – det gælder fx for pædagogmedhjælpere. Fra 2014 til 2015 steg antallet af deltidsbeskæftigede med 0-7 timer om ugen med 230 ansættelsesforhold, mens antallet af timelønsansættelser i samme periode også steg med 48 ansættelsesforhold.

3.5. Udbetalt merarbejde for deltidsansatte

I dette afsnit ses nærmere på, hvilke merarbejds mønstre, som gælder for de deltidsansatte. Merarbejde er tjeneste, som ligger ud over den deltidsansattes gennemsnitlige ugentlige timetal og inden for den gennemsnitlige ugentlige arbejdstid for fuldtidsansatte. Hvis en deltidsansat fx er ansat til 15 timer pr. uge, men arbejder 20 timer på en uge, så udgør merarbejdet 5 timer. Det skal bemærkes, at merarbejde enten kan udbetales eller afspadsres. I nærværende tabeller er der udelukkende set på udbetalt merarbejde, da KRL ikke har data om afspadsring.

I 2016 havde alle deltidsansatte i gennemsnit 0,65 timers udbetalt merarbejde om ugen. For deltidsbeskæftigede med 0-7 timer pr. uge udgjorde det gennemsnitlige udbetalte merarbejde 2,5 timer om ugen. Der er dog store variationer i omfanget fra stillingsgruppe til stillingsgruppe. Se en detaljeret opgørelse over merarbejde fordelt på overenskomster og stillinger i tabel 4 og tabel 5 i vedlagte bilag. .

Figur 3.5.1 herunder viser udviklingen i omfanget af gennemsnitlige merarbejdstimer pr. uge pr. ansættelsesforhold for deltidsbeskæftigede med hhv. 0-7 og 8-19 timer om ugen fra 2007 til 2016.

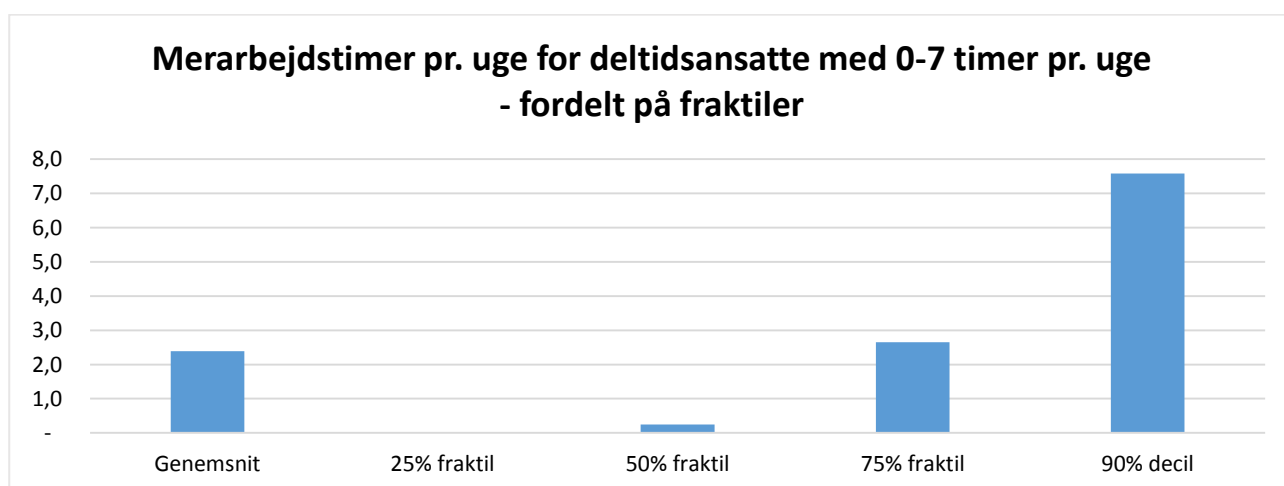


Figur 3.5.1. Udvikling i gennemsnitligt udbetalte merarbejdstimer pr. uge for deltidsansatte med hhv. 0-7 og 8-19 timer om ugen fra 2007 til 2016.

Kilde: KRL – Kommune og Regionernes Løndatakontor. Se data som ligger til grund for figuren i tabel 5b i vedlagte bilag.

Ovenstående figur viser, at det gennemsnitlige udbetalte merarbejde pr. uge for deltidsansatte med 0-7 og 8-19 timer om ugen generelt er steget i perioden fra 2007 til 2016. Stigningen er størst for de deltidsbeskæftigede med 0-7 timer om ugen i perioden fra 2012 til 2013 og fra 2014 til 2015.

Det gennemsnitlige antal ugentlige merarbejdstimer dækker over betydelig spredning. I figur 3.5.2 herunder vises fordelingen af merarbejdstimerne blandt de deltidsansatte med 0-7 timer om ugen.



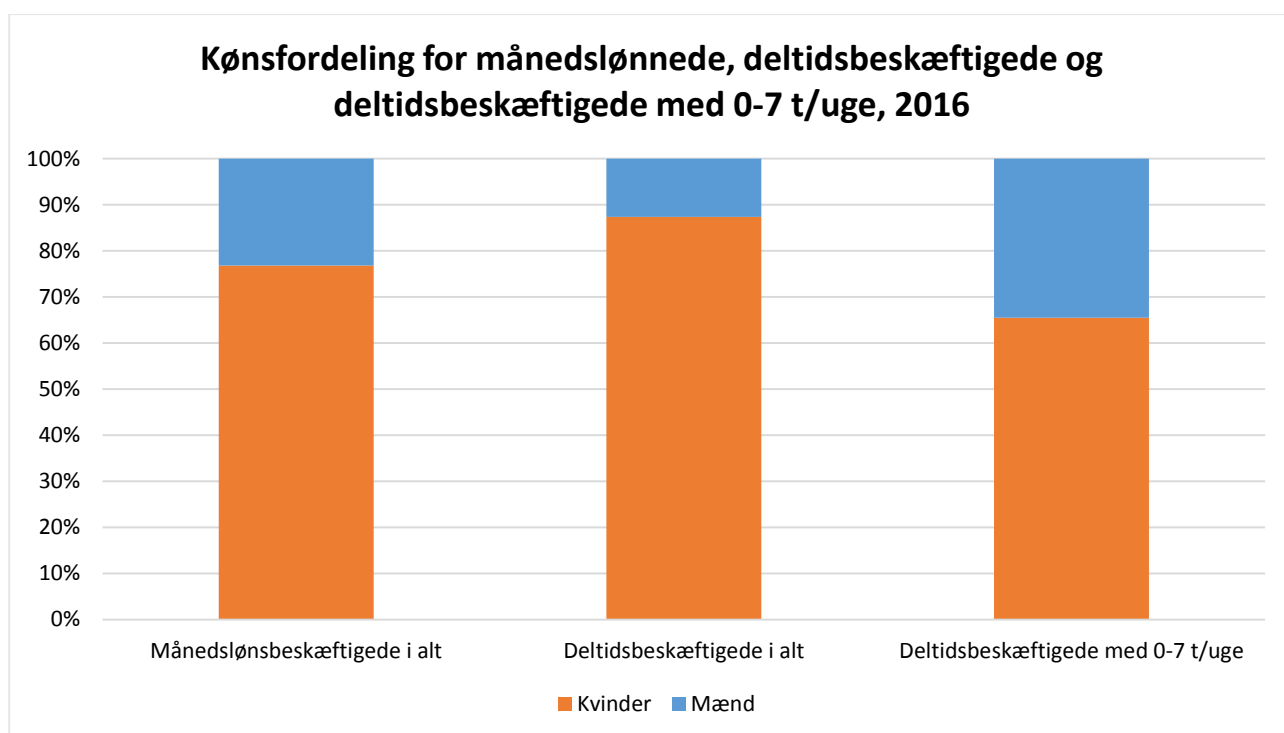
Figur 3.5.2. Gennemsnitlige merarbejdstimer pr uge for deltidsbeskæftigede med 0-7 timer om ugen, 2016.

Kilde: KRL – Kommune og Regionernes Løndatakontor. Se data som ligger til grund for figuren i tabel 5c i vedlagte bilag.

Figur 3.5.2. ovenfor viser, at en stor gruppe af de deltidsansatte med 0-7 timer ikke har ret meget udbetalt merarbejde, mens det især er de 10 pct. af medarbejderne med flest merarbejdstimer, som løfter gennemsnittet (jf. 90 pct. decilen⁹). Tabel 5c i vedlagte bilag giver et overblik over fordelingen af merarbejdstimer blandt udvalgte stillingsgrupper.

3.6. Deltidsbeskæftigelse fordelt på køn

I dette afsnit undersøges kønsfordelingen for deltidsbeskæftigelser med få timer om ugen. For at få et billede af, hvorvidt kønsfordelingen er anderledes for deltidsbeskæftigede med 0-7 timer om ugen ift. øvrige grupper sammenholdes fordelingen med andelen af mænd og kvinder for alle deltidsbeskæftigede samt for alle månedslønnede i tabel 3.6.1 herunder.



Figur 3.6.1. Kønsfordeling for månedslønnede, deltidsbeskæftigede og deltidsbeskæftigede med 0-7 timer om ugen. Kilde: KRL – Kommune og Regionernes Løndatakontor. Se data som ligger til grund for figuren i tabel 10 i vedlagte bilag. Note: det skal bemærkes, at de deltidsbeskæftigede udgør en delmængde af de månedslønsbeskæftigede, og de deltidsbeskæftigede med 0-7 timer om ugen udgør en delmængde af de deltidsbeskæftigede.

Figuren viser, at for kommunerne i 2016 ser den gennemsnitlige kønsfordelingen ud som følger:

⁹ Teknisk bemærkning: Forklaring vedr. populationen i tabel 5c vedr. merarbejde: Det gennemsnitlige antal ansættelsesforhold med 0-7 timer om ugen i de 12 måneder i 2016 er i alt 8.385 ansættelsesforhold. I tabellerne med fraktiler måles på baggrund af enkeltindivider. De 15.531 er dermed et udtryk for antal forskellige hoveder, der har været i et 0-7 timers ansættelsesforhold i løbet af 2016. Af disse har 3.821 været ansat i et 0-7 timers ansættelsesforhold alle 12 måneder i 2016.

- af alle månedslønsbeskæftigede udgør kvinderne 77 pct., mens mændene udgør 23 pct.
- af alle deltidsbeskæftigede udgør kvinderne 87 pct., mens mændene udgør 13 pct.
- af alle deltidsbeskæftigede med 0-7 timer udgør kvinderne 65 pct., mens mændene udgør 35 pct.

For de deltidsansatte samlet set er der således en større andel af kvinder, som er deltidsbeskæftigede i forhold til alle månedslønnede. Men ses der udelukkende på deltidsbeskæftigede med 0-7 timer om ugen, så udgør mændene en større andel end i de andre grupper.

I tabel 10 i vedlagte bilag vises kønsfordelingen for udvalgte stillingsgrupper. Det bemærkes, at der er forskel mellem stillingsgrupperne på, hvorvidt ovenstående tendenser kan genfindes:

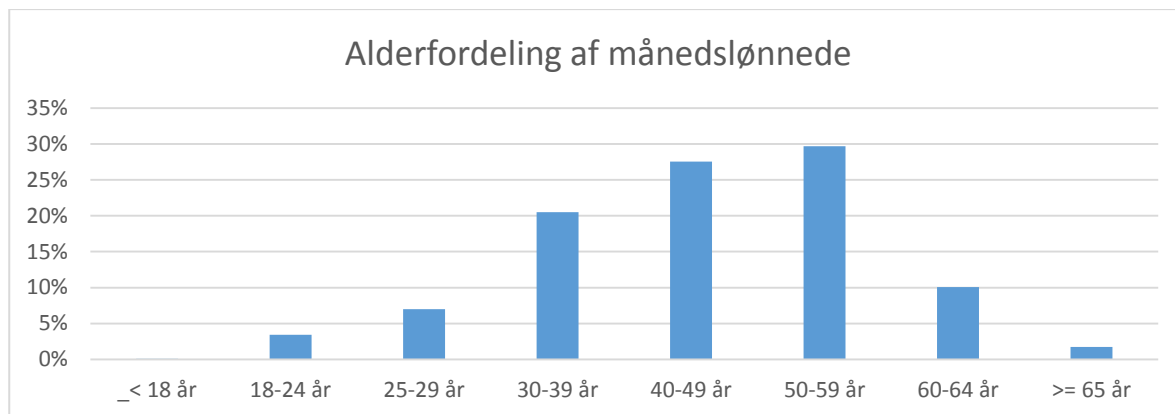
- Tendensen mod en større andel af kvinder i deltidsbeskæftigelse i forhold til alle månedslønsbeskæftigede gælder for næsten alle de udvalgte stillingsgrupper tabel 10 på nær for "handicappedsagere" (her er andelen af kvinder 1 pct. point højere for de månedslønnede i alt (69 pct.) ift. for de deltidsbeskæftigede (68 pct.)) og for "rengøringsassistenter" er andelen af kvinder uændret på 90 pct. for månedslønnede og deltidsbeskæftigede.

Tendensen mod en større andel mænd i de "små deltidsbeskæftigelser" gælder ikke for alle de udvalgte stillingsgrupper i tabel 10. Fx er der for "ikke-uddannet social- og sundhedspersonale" og for "ikke-uddannede klubassistenter/skolepædagoger" ikke nogen forskel i kønsfordelingen mellem alle deltidsbeskæftigede versus de deltidsbeskæftigede med 0-7 timer om ugen.

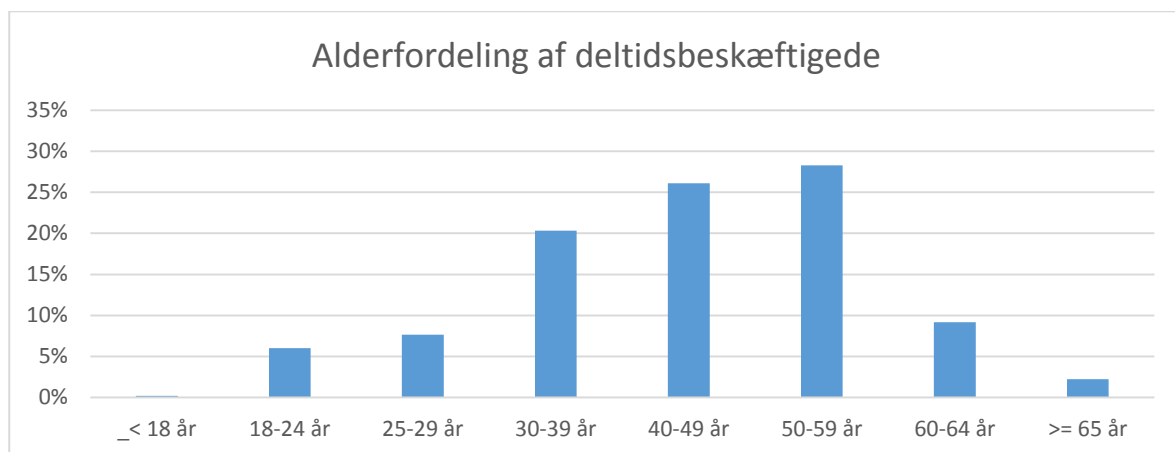
3.7. Deltidsbeskæftigede fordelt på alder

I nedenstående figurer 3.7.a., 3.7.b. og 3.7.c. sammenholdes aldersfordelingen for a) månedslønnede, b) deltidsbeskæftigede og c) deltidsbeskæftigede med 0-7 timer om ugen med hinanden.

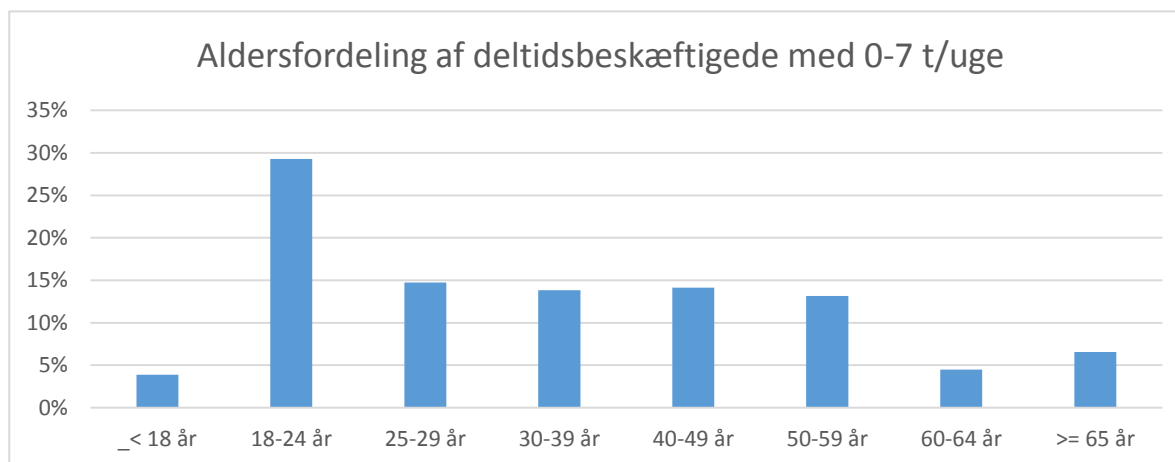
Figur 3.7.a. herunder viser aldersfordelingen af alle månedslønnede:



Figur 3.7.b. herunder viser aldersfordelingen for alle deltidsbeskæftigede:



Figur 3.7.c. herunder viser aldersfordelingen for alle deltidsbeskæftigede med 0-7 timer om ugen:



Figur 3.7.a,b,c: Aldersfordeling for hhv. månedslønnede, deltidsbeskæftigede og deltidsbeskæftigede med 0-7 timer om ugen.

Kilde: KRL – Kommune og Regionernes Løndatakontor. Se data som ligger til grund for figuren i tabel 9 i vedlagte bilag.

Ovenstående figurer 3.7.a., b. og c. illustrerer, at der er relativt set er flere yngre medarbejdere (til og med 29-årige), samt flere ældre 65+ årige medarbejdere blandt de deltidsbeskæftigede med 0-7 timer om ugen end blandt de månedslønnede i alt og blandt de deltidsbeskæftigede i alt.

4. Timelønnede

4.1. Omfang og udvikling

I dette afsnit ses nærmere på omfanget og udviklingen i antallet af timelønnede i kommunerne. Som det fremgik af figur 2.1 udgør andelen af timelønnede i 2016 i gennemsnit 12 pct. af alle ansættelsesforhold i kommunerne, svarende til 54.212 timelønnede ansættelsesforhold.

De timelønnede i kommunerne i 2016:

- Var i gennemsnit ansat 8,7 timer om ugen.
- Svarer til 12.744 fuldtidsstillinger, når de omregnes til fuldtidsstillinger. Beregnet i fuldtidsstillinger udgør andelen af timelønnede ca. 3 pct. af alle ansættelsesforhold.

Der er stor forskel i anvendelsen af timelønsansættelser mellem stillingsgrupperne. Tabel 11 viser et overblik over de timelønnede fordelt på alle stillingsgrupper. Tabellen herunder viser udvalgte stillingsgrupper, hvor andelen af timelønnede er størst i forhold til ansatte i alt i stillingsgrupperne:

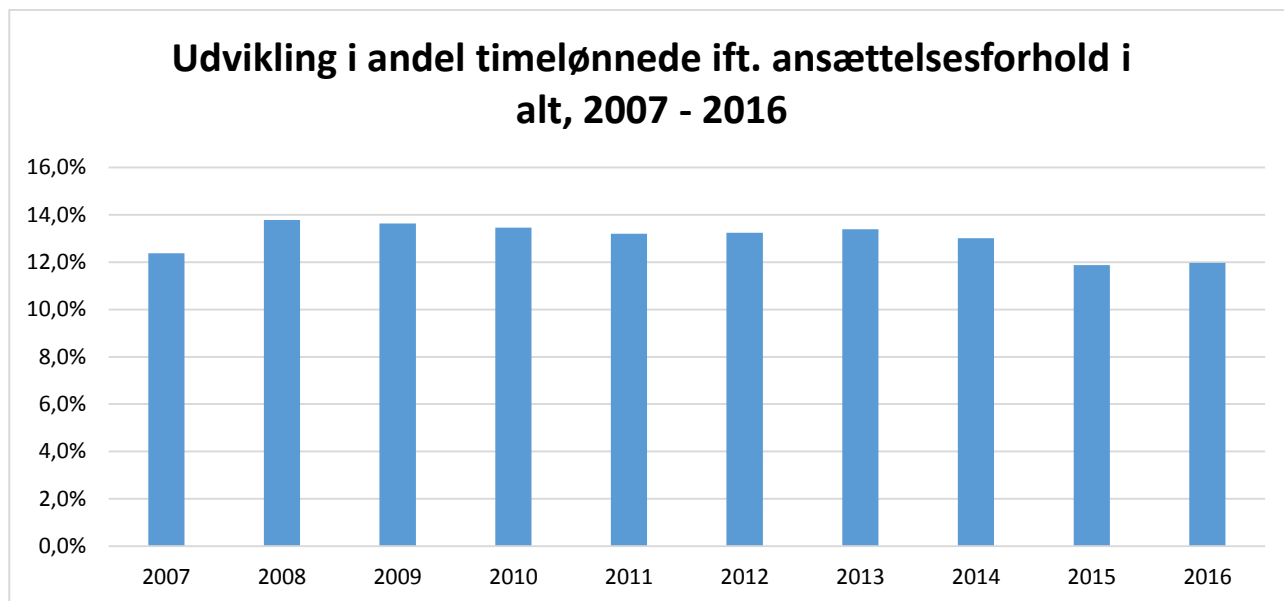
<i>Overenskomstområde</i>	<i>Stilling</i>	<i>Antal ansættelser i alt</i>	<i>Andel timelønnede af ansatte i alt</i>
Kommuner i alt	Kommuner i alt	453.084	12,0%
Handicapledsagere	Handicapledsagere	2.687	87,9%
Husassistenter, KL	Ungarbejdere	148	71,8%
Oms.- og pæd.medhj. samt pæd. ass., KL	Omsorgs- og pædagogmedhjælpere	13.174	46,2%
Oms.- og pæd.medhj. samt pæd. ass., KL	Pædagogiske assistenter	1.176	24,9%
Pæd. pers., daginst./klub/skolefr.	Klubassistenter/skolepædagoer, ikke-udd.	2.846	31,5%
Pædagogmedhj. og pædagogiske ass.	Pædagogmedhjælpere	26.929	36,7%
Social- og sundhedspersonale, KL	Social- og sundhedspersonale, ikke-udd.	10.851	60,1%
Teknisk Service	Tekniske servicemedarbejdere	6.894	15,5%
Teknisk Service	Ungarbejdere	622	70,3%
Tilsynsførende ass., forsorgshjem	Tilsynsførende ass., forsorgshjem	235	48,5%

Tabel 4.1. Stillingsgrupper med størst andel timelønnede ift. ansættelsesforhold i alt, 2016.

Kilde: KRL – Kommune og Regionernes Løndatakontor. Baseret på tabel 13 samt tabel 1 i vedlagte bilag. Note: grupper som alene er timelønnede er ikke taget med. Tabeller er sorteret efter overenskomstområde.

For et overblik over de alle de 20 stillingsgrupper med størst andel af timelønnede i forhold til ansatte i alt henvises til tabel 13 i vedlagte bilag.

Figur 4.1 herunder viser udviklingen i andelen af timelønnede af alle ansættelsesforhold fra 2007 til 2016.



Figur 4.1. Udvikling i andel timelønnede ift. ansættelsesforhold i alt, 2007 – 2016.

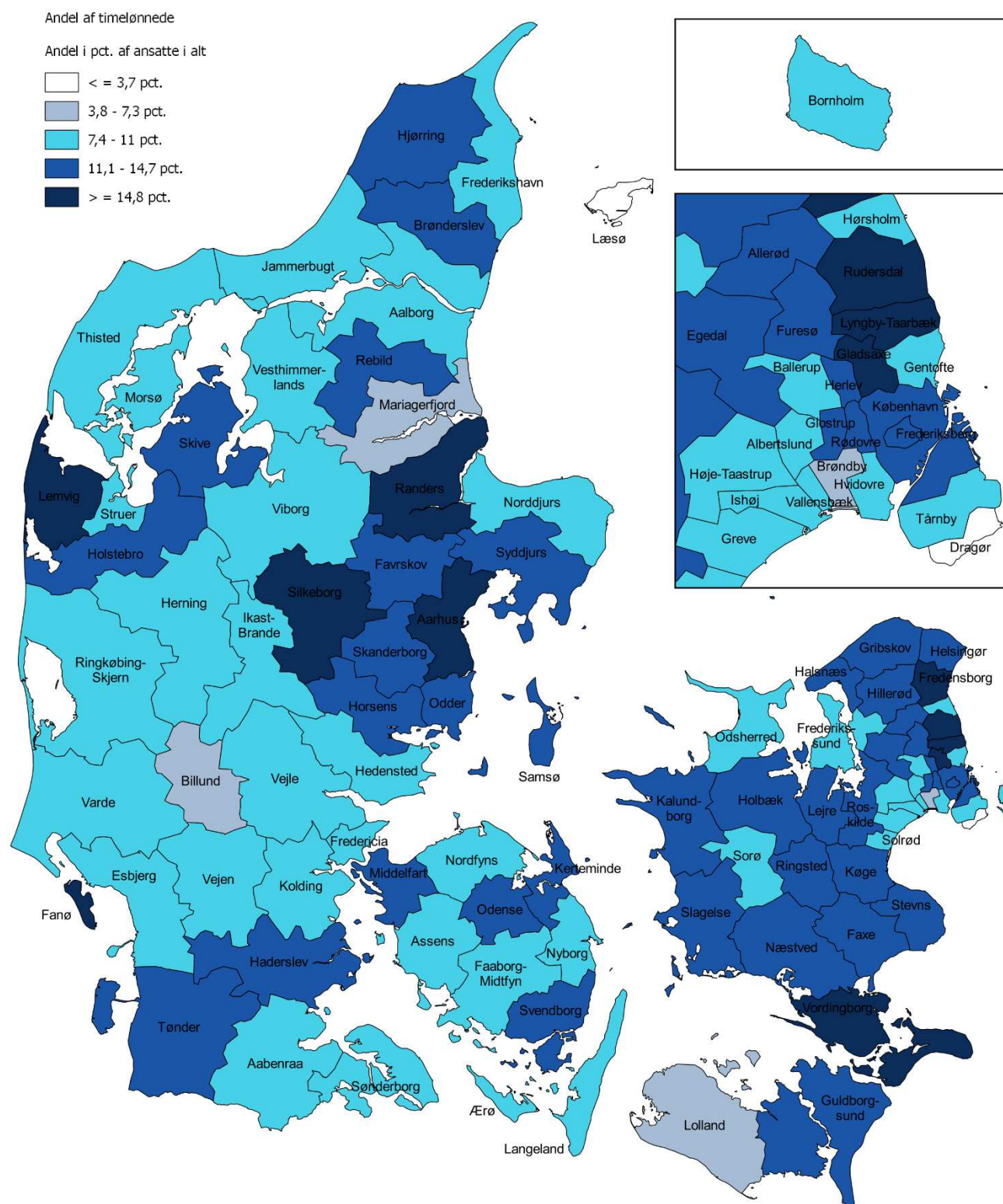
Kilde: KRL – Kommune og Regionernes Løndatakontor. Se data som ligger til grund for figuren i tabel 12 i vedlagte bilag.

Figur 4.1 viser, at der er en stigning fra 2007 (12,4 pct.) til 2008 (13,8 pct.) i andelen af timelønnede i forhold ansættelser i alt. Herefter er andelen rimelig konstant (fra 13,6 pct. i 2009 til 13,0 pct. i 2014). Herefter sker der et fald fra 2014 (13 pct.) til 2015 (11,9 pct.). Faldet i andelen af timelønnede fra 2014 og frem hænger formentlig sammen med fjernelsen af 8-timers reglen pr. august 2014, som medførte, at varigt ansatte timelønnede overgik til månedslønnet beskæftigelse, hvilket kan ses i udviklingen for deltidsbeskæftigede med lav beskæftigelsesgrad. Denne ændring er beskrevet nærmere i afsnit 3.3 og 3.4.

I forlængelse af ovenstående skal det bemærkes, at udviklingen i det gennemsnitlige ugentlige timetal for en timelønnet er rimelig konstant i perioden. I 2007 er en timelønnet i gennemsnit ansat til 8,6 timer pr. uge pr. ansættelsesforhold, mens en timelønnet i 2016 er ansat til 8,7 timer om ugen. Det gennemsnitlige ugentlige timetal var dog en smule lavere i 2008, 2011-2015 på 8,3 timer. Se tabel 12 i vedlagte bilag.

4.2. Timelønnede kommunefordelt

Nedenstående danmarkskort viser andelen af timelønnede ud af alle ansatte i alt, fordelt på kommune. Der er forskel på anvendelsen af timelønnede mellem kommunerne.



Figur 4.2. Andelen af timelønnede – fordelt på kommune

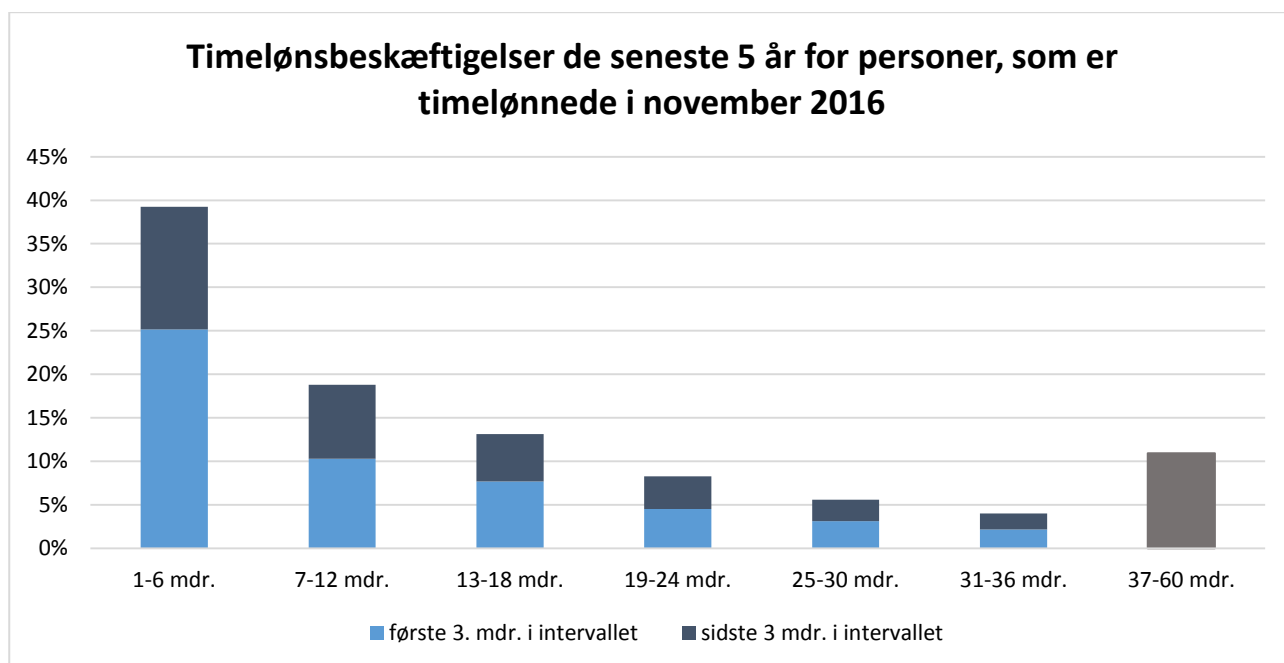
Kilde: KRL – Kommune og Regionernes Løndatakontor. Se data som ligger til grund for figuren tabel 14 i vedlagte bilag.

4.3. Vedvarende timelønnede

Et interessant spørgsmål er, hvorvidt de timelønsbeskæftigede i kommunerne er "vedvarende" timelønnede, dvs. ansat på timeløn måned efter måned igennem længere tid, eller om de kun er timelønsansat i en afgrænset periode.

For at belyse dette spørgsmål har KRL med udgangspunkt i et øjebliksbillede af alle timelønnede personer i november 2016 undersøgt, hvor mange måneders timelønsansættelse disse personer har haft de seneste 5 år. Det skal bemærkes, at der kun kigges på ca. 41.700 timelønnede personer, som ikke har en samtidig månedslønsbeskæftigelse i enten en kommune eller region¹⁰.

Figur 4.3 herunder viser antallet af måneders timelønsbeskæftigelse de seneste 5 år frem til timelønsbeskæftigelsen pr. november 2016 fordelt på intervaller.



Figur 4.3. Timelønsbeskæftigelser de seneste 5 år for personer, som er timelønnede i november 2016.

Kilde: KRL – Kommune og Regionernes Løndatakontor. Se data som ligger til grund for figuren i tabel 17 i vedlagte bilag.

Note: Figuren er baseret på en optælling af antal måneders timelønsbeskæftigelse, som timelønsbeskæftigede i november 2016 har haft forud for ansættelsen i november måned. For at gøre figuren overskuelig er sidste interval gjort større end de øvrige intervaller og rummer alle observationer fra 37 til 60 måneder – såfremt denne sammenlægning af intervallerne ikke var sket, ville grafen vise en fortsat aftagende tendens frem til de 60 måneder.

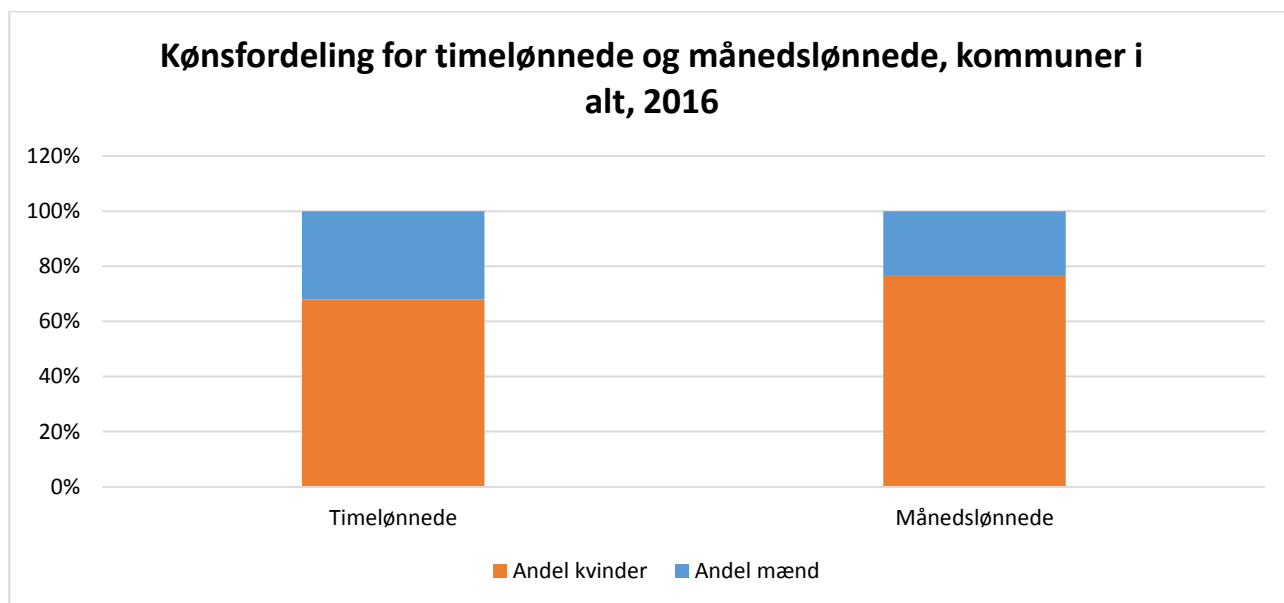
¹⁰ KRL har trukket data for timelønnede, som ikke har en samtidig månedslønsbeskæftigelse i kommuner og regioner. Det drejer sig om ca. 10.000 timelønnede, der er sorteret fra. Frasorteringen er med til at sikre, at det er "rene" timelønnede, der gives et billede af. Der arbejdes sideløbende med denne afrapportering med en kobling til DST-data, hvor parterne afdækker eventuelle bibeskæftigelser mv. for a) timelønnede og b) deltidsbeskæftigede med 0-7 timer om ugen. Sidstnævnte analyse vil indgå i en separat afrapportering.

Figuren illustrerer bl.a., at:

- 39 pct. af de timelønnede i november 2016 har haft 1 - 6 måneders timelønsbeskæftigelse inden for de seneste 5 år (heraf har 25 pct. af de timelønnede i november 2016 haft 1 - 3 måneders timelønsbeskæftigelse).
- 19 pct. af de timelønnede i november 2016 har haft 7 - 12 måneders timelønsbeskæftigelse inden for de seneste 5 år.
- 58 pct. af de timelønnede i november 2016 har haft 1 - 12 måneders timelønsbeskæftigelse inden for de seneste 5 år (dette findes ved at lægge de to første intervaller sammen).
- 42 pct. af de timelønnede i november 2016 har haft mere end 1 års timelønsbeskæftigelse inden for de seneste 5 år.

4.4. Timelønnede fordelt på køn

For gruppen af timelønnede i kommunerne udgør kvinderne 68 pct. og mændene udgør 32 pct. I nedenstående figur 4.4 sammenholdes denne fordeling med gruppen af månedslønnede.



Figur 4.4. Kønsfordeling for timelønnede og månedslønnede, kommuner i alt, 2016

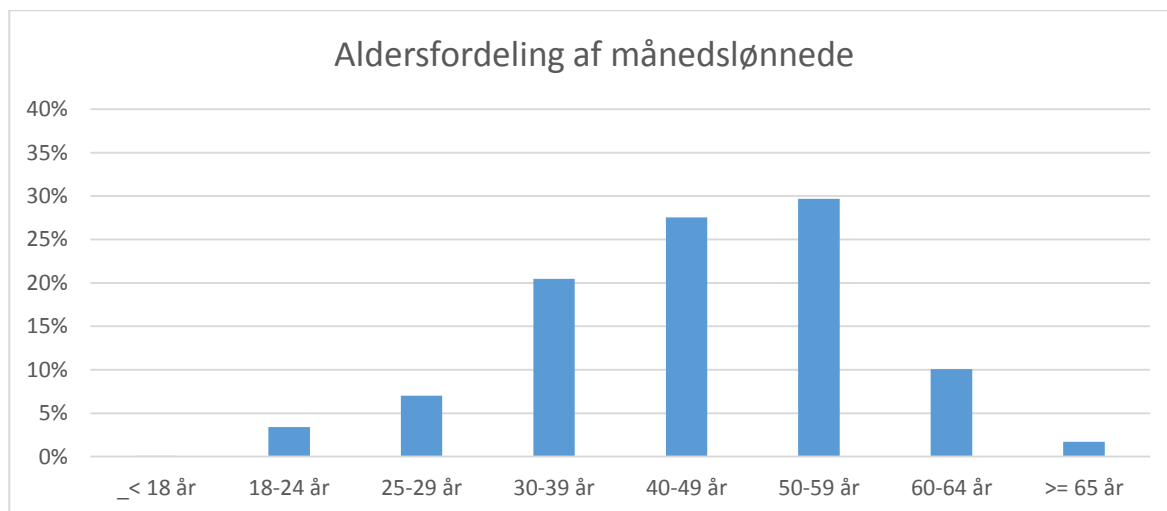
Kilde: KRL – Kommunernes og Regionernes Løndatakontor. Se data som ligger til grund for figuren i tabel 16 i vedlagte bilag.

Figuren viser, at andelen af mænd er større for timelønsbeskæftigede end for månedslønsbeskæftigede, hvor andelen af kvinder udgør 77 pct., mens andelen af mænd udgør 23 pct. Det bemærkes, at der er stor forskel på kønsfordelingen i de forskellige stillingsgrupper, jf. tabel 16 i vedlagte bilag.

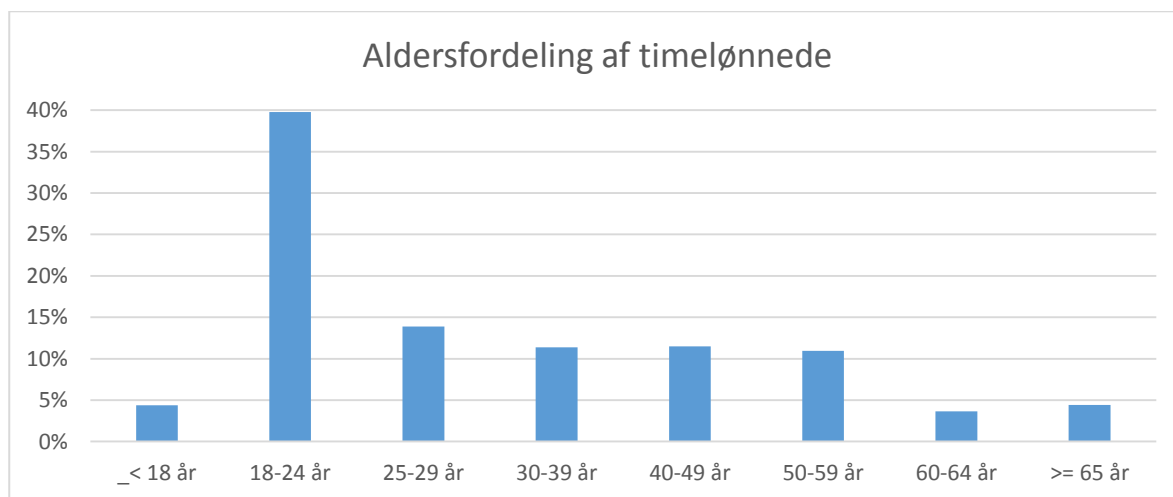
4.5. Timelønnede fordelt på alder

Aldersfordelingen for månedslønnede sammenholdes med aldersfordelingen for timelønnede i nedenstående figurer.

Figur 4.5.1. herunder viser aldersfordelingen for månedslønnede.



Figur 4.5.2. herunder viser aldersfordelingen for timelønnede.



Figur 4.5.1. og 4.5.2.: Aldersfordeling for månedslønnede og timelønnede, kommuner i alt, 2016.

Kilde: KRL – Kommunernes og Regionernes Løndatakontor. Se data som ligger til grund for figuren i tabel 15 i vedlagte bilag.

Ovenstående figurer viser, at andelen af yngre medarbejdere (til og med 29 år) samt ældre medarbejdere 65+ årige er højere for de timelønnede end for de månedslønnede. Særligt andelen af de 18 – 24-årige er

markant højere for de timelønnede (udgør 40 pct. af timelønsgruppen) end for de månedslønnede (udgør 3 pct. af månedslønsgruppen).

Aldersfordelingen blandt de timelønnede minder således om aldersfordelingen blandt de deltidsbeskæftigede med 0-7 timer om ugen, hvor der også er en relativt set større andel af yngre medarbejdere samt +65-årige medarbejdere, som er beskrevet i afsnit 3.7.

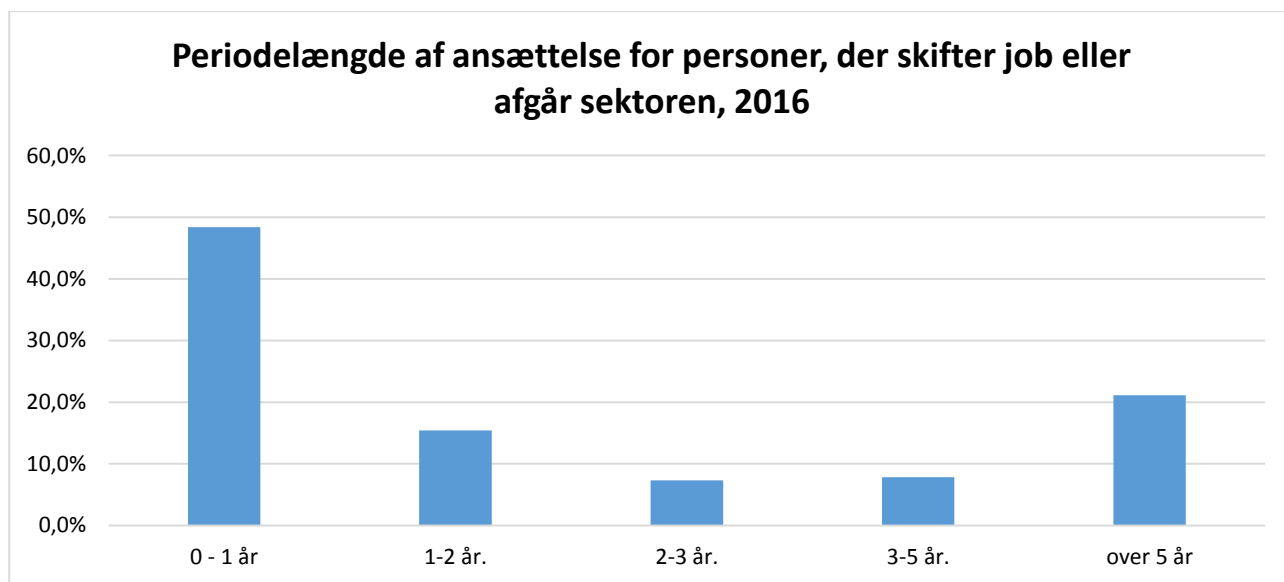
5. Tidsbegrænsede ansættelser

Følgende kapitel omhandler mulighederne for at belyse brugen af tidsbegrænsede ansættelser i den kommunale sektor. Et tidsbegrænset ansættelsesforhold er et ansættelsesforhold for hvilke tidspunktet for ansættelsesforholdets ophør er fastsat ud fra objektive kriterier, såsom en bestemt dato, færdiggørelsen af en bestemt arbejdsopgave eller indtrædelse af en bestemt begivenhed. KRL har ikke data der viser, hvorvidt et ansættelsesforhold på forhånd er aftalt som tidsbegrænset, hvorfor kapitlet ikke kan give et fuldstændigt billede af omfang. Der ses derimod på ansættelsesperiodelængder og antal skift for kommunale medarbejdere i 2016. Nedenstående figurer skal derfor læses med forbehold for, at periodelængder kan dække over flere ting, hvilket uddybes nedenfor.

Derudover skal det bemærkes, at parterne med bistand fra SFI er i gang med undersøge omfang og udvikling af tidsbegrænsede ansættelser i kommunerne. Denne analyse forventes afsluttet i efteråret 2017.

5.1. Personaleafgang - periodelængder og antal skift

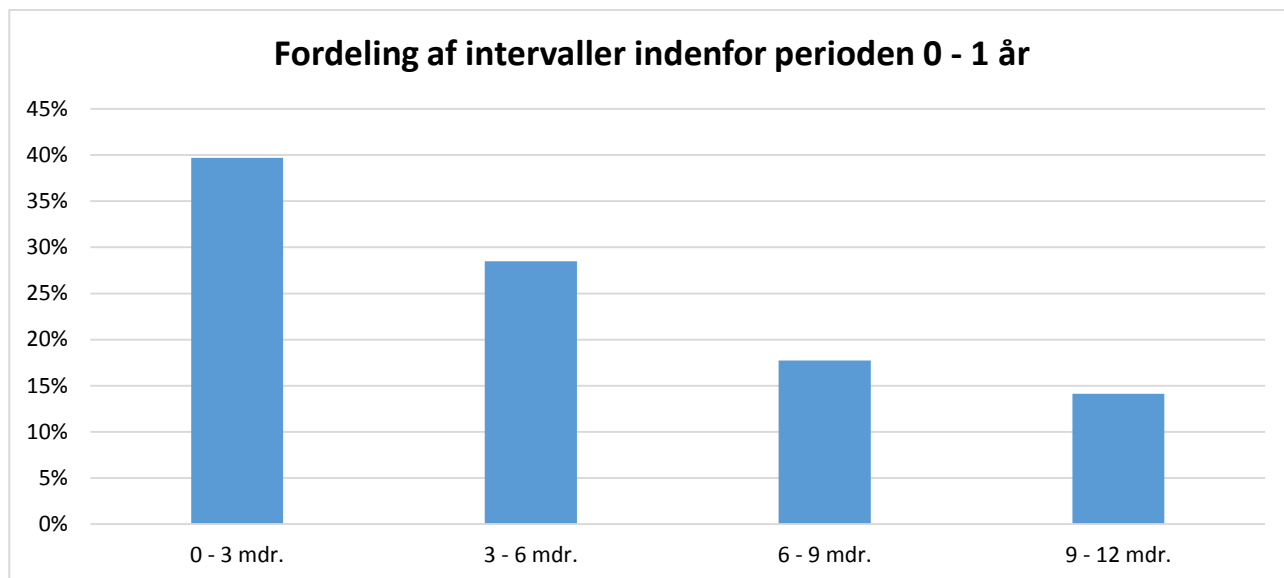
Figur 5.1.1 og figur 5.1.2 viser periodelængde af ansættelsesforhold for personer, der skifter job eller afgang sektoren i 2016. I alt dækker figuren over 96.246 "afgange" i den kommunale sektor måned til måned i 2016. Figur 5.1.1 viser periodelængden fordelt på antal år, mens figur 5.1.2 viser den procentvise fordeling af tidsintervallerne 0 – 3 mdr., 3 – 6 mdr., 6 – 9 mdr. og 9 – 12 mdr. indenfor periodelængden 0 – 1 år.



Figur 5.1.1 Periodelængde af ansættelsesforhold for månedslønnede personer, der skifter job eller afgang sektoren, kommuner i alt, 2016.

Kilde: KRL – Kommune og Regionernes Løndatakontor. Se data som ligger til grund for figuren i Tabel 18-20 i vedlagte bilag.

Note: Optalt måned til måned i 2016. Ansatte i eksempelvis maj måned 2016, som ikke længere findes i de kommunale data i juni 2016, eller som har fået nyt medarbejdersnummer eller har flyttet arbejdssted (målt på baggrund af KRL's oplysninger om organisering i kommunerne) opfattes som "afgang". Disse afgåede personer får opgjort periodelængde i det job, de kom fra. Opgørelsen følger definition i KRL's personaleomsætningsstatistik.



Figur 5.1.2 Procentvis fordeling inden for perioden 0 – 1 år. Periodelængden beskriver længden af ansættelsesforhold for personer, der skifter job eller afgår sektoren, kommuner i alt, 2016.

Kilde: KRL – Kommune og Regionernes Løndatakontor. Se data som ligger til grund for figuren i tabel 18-20 i vedlagte bilag.

Note: Optalt måned til måned i 2016. Ansatte i eksempelvis maj måned 2016, som ikke længere findes i de kommunale data i juni 2016, eller som har fået nyt medarbejdersnummer eller har flyttet arbejdssted (målt på baggrund af KRL's oplysninger om organisering i kommunerne) opfattes som "afgang". Disse afgåede personer får opgjort periodelængden i det job, de kom fra. Opgørelsen følger definition i KRL's personaleomsætningsstatistik.

Tallene viser bl.a., at periodelængden for 19,2 pct. af de afgang, der sker i 2016, er mellem 0 - 3 måneder, mens 13,8 pct. er på mellem 3 – 6 måneder. Samlet viser figur 4.6, at 48,4 pct. af de ansættelsesforhold, der udgår af data i 2016 har haft en varighed på 1 år eller derunder, hvorimod 51,6 pct. har haft en varighed på over 1 år. 21,1 pct. af de ansættelsesforhold, der afsluttes, har haft en varighed på over 5 år.

I forhold til periodelængde for ansættelser er der stor variation mellem stillingsgrupperne, fx gælder det for ikke-uddannede social- og sundhedspersonale, at for 40 pct. af gruppen var periodelængden for deres ansættelsesforhold på mellem 0-3 måneder, jf. tabel 18 i vedlagte bilag.

Her skal man være opmærksom på, at afgang i denne sammenhæng kan dække over flere ting fx:

- Afgang fra sektoren (nyt job i anden sektor, understøttelse, selvforsørgelse, tilbagetrækning etc.)
- Jobskifte til anden kommune
- Flyttet arbejdssted internt i kommunen
- Fået nyt medarbejdersnummer

Derudover skal man være opmærksom på, at den samme person kan afgang fra den kommunale sektor flere gange i løbet af 2016 og dermed indgå flere gange i opgørelsen¹¹.

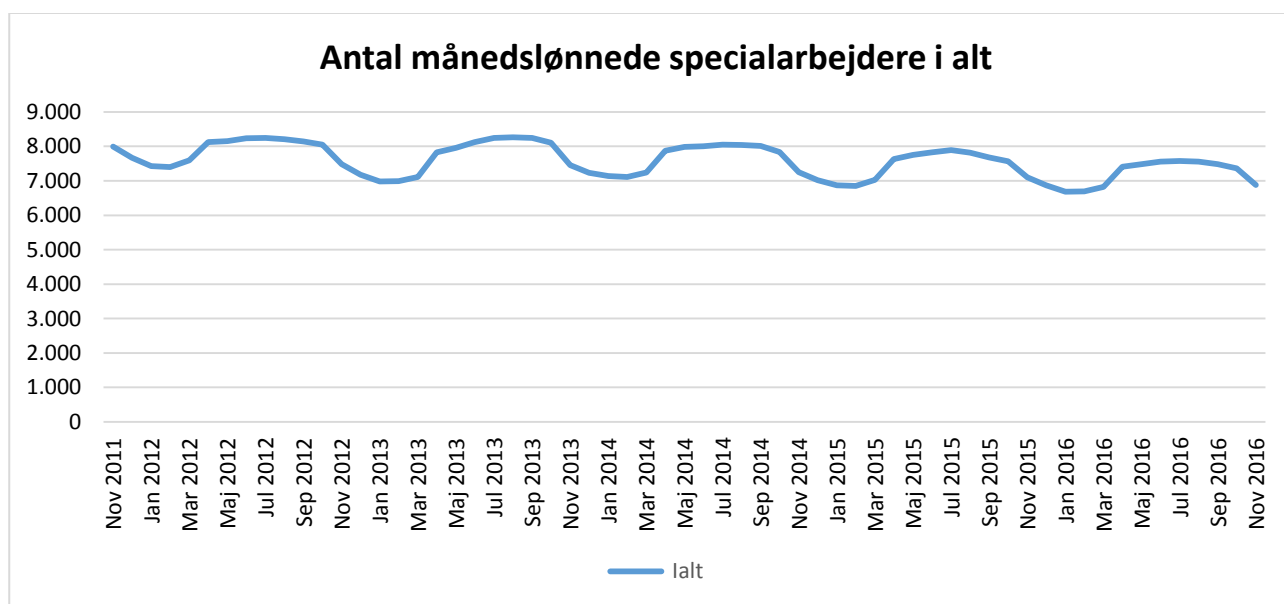
6. Ansatte uden helårsbeskæftigelse

I dette afsnit beskrives ansættelseskonstruktioner, som adskiller sig fra fastansættelser på 52 uger om året. Afsnittet beskriver dels specialarbejdere, som kan vinterhjemsendes i op til 5 måneder om året, dels skolerengøringsassistenter som eksempel på ansatte med fastansættelser på 40 uger om året.

6.1. Specialarbejdere

Månedslønnede specialarbejdere i kommunerne er omfattet af en bestemmelse med mulighed for afskedigelse som følge af vinter. Fratræden skal ske tidligst pr. 1. november og genansættelse skal tilbydes senest 1. april det efterfølgende år. Der er således tale om en afskedigelsesperiode på op til 5 måneder.

Nedenstående figur 6.1.1 viser antallet af månedslønnede specialarbejdere i alt i perioden fra november 2011 til november 2016. Kurvens udsving/bølge illustrerer vinterhjemsendelsesmønsteret.



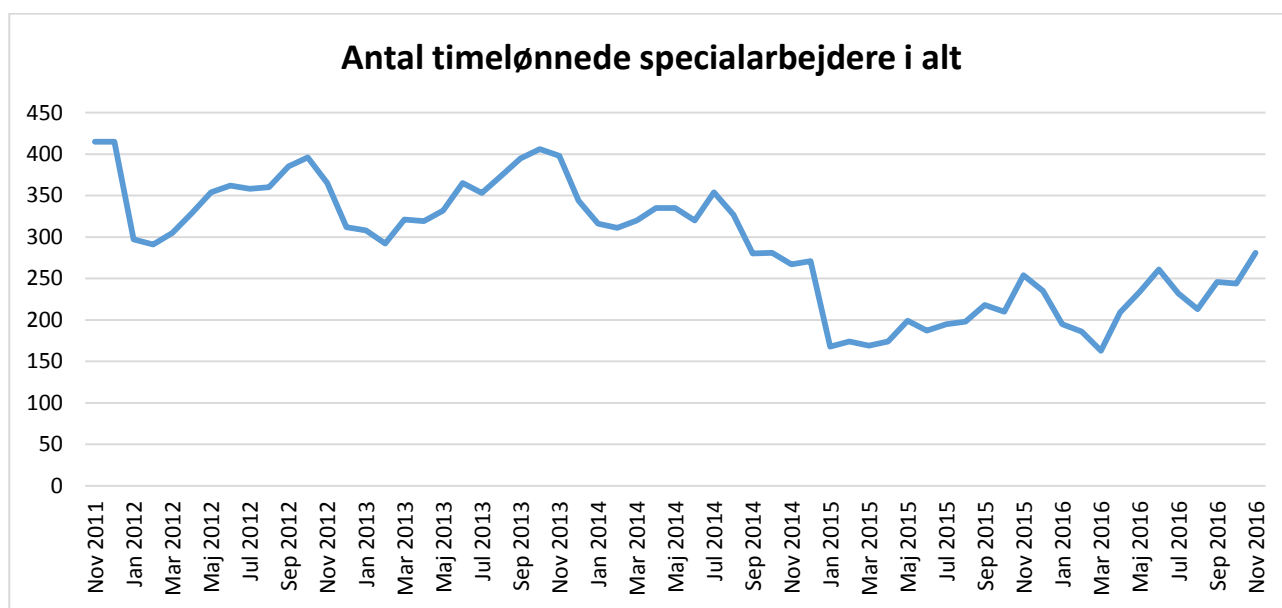
Figur 6.1.1 Antal månedslønnede specialarbejdere total, november 2011 – november 2016

Kilde: KRL – Kommune og Regionernes Løndatakontor.

¹¹ For at afdække omfanget af denne problemstilling har KRL kørt en robusthedsanalyse, der viser, at 93,2 pct. af de personer, der afgang fra den kommunale sektor i 2016 kun afgang 1 gang, 6,3 pct. afgang 2 gange og de sidste 0,5 pct. afgang sektoren 3 gange eller flere. Overordnet ses det, at de 96.246 afgang i opgørelse dækker over i alt 89.691 personer.

Ovenstående figur 6.1.1 illustrerer umiddelbart to ting. For det første er antallet af månedslønnede specialarbejdere faldet en smule i perioden fra 2011 til 2016. For det andet viser kurvens udsving inden for de enkelte år, at der er godt 1.000 specialarbejdere, som afskediges hvert år i forbindelse med vinteren, hvilket svarer til ca. 15 pct. af de månedslønnede.

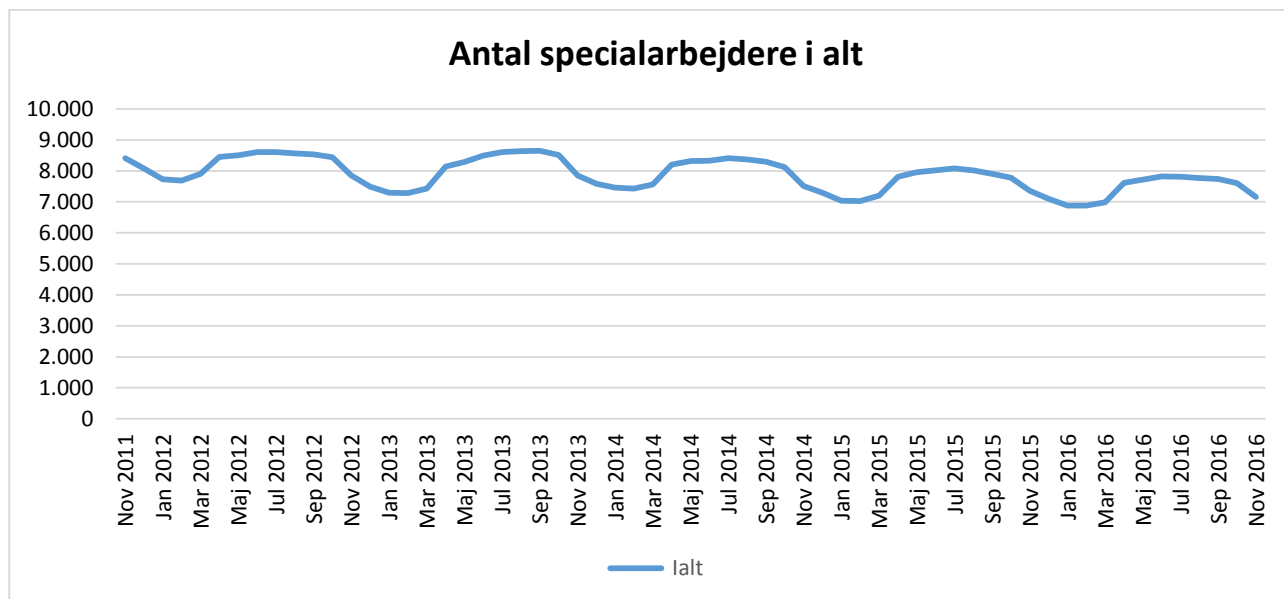
I figur 6.1.2 herunder vises udviklingen i antallet af timelønnede specialarbejdere i samme periode. Kurven viser, at der er udsving i brugen af timelønnede hen over perioden, og der overordnet set er sket et fald i antallet af timelønnede specialarbejdere.



Figur 6.1.2. Antal timelønnede specialarbejdere total, november 2011 – november 2016

Kilde: KRL – Kommune og Regionernes Løndatakontor

Figur 6.1.3 nedenfor viser antallet af specialarbejdere i alt i perioden fra november 2011 til november 2016.



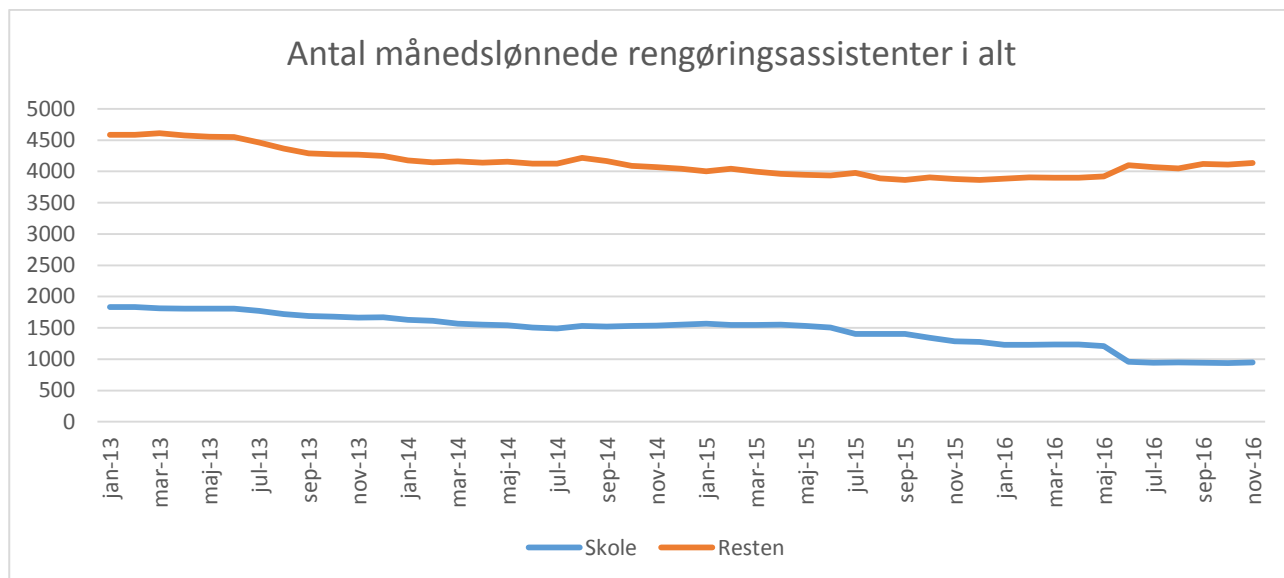
Figur 6.1.3. Antal specialarbejdere total, november 2011 – november 2016

Kilde: KRL – Kommune og Regionernes Løndatakontor.

6.2. Rengøringsassistenter

En anden type ansættelseskonstruktion, som adskiller sig fra fastansættelser 52 uger om året, handler om visse fastansættelser på skoleområdet, hvor ansættelsen dækker 40 uger om året. Det gælder bl.a. for skolerengøringsassistenter, som typisk ansættes til 40 uger/200 dage. Lønnen i en sådan ansættelse udbetales fordelt over alle årets 52 uger, men med en forholdsmæssigt nedskrivning af månedslønnen. Sådanne ansættelser kan både være fuldtids- eller deltidsbeskæftigelser.

Nedenstående figur 6.2.1. viser udviklingen i antallet af månedslønnede rengøringsassistenter i kommunerne i alt fordelt på skoleområdet og resten. Det er ikke muligt i KRL's opgørelser særskilt at identificere dem med en 40 ugers ansættelse, så figuren dækker alle månedslønnede rengøringsassistenter i kommunerne.

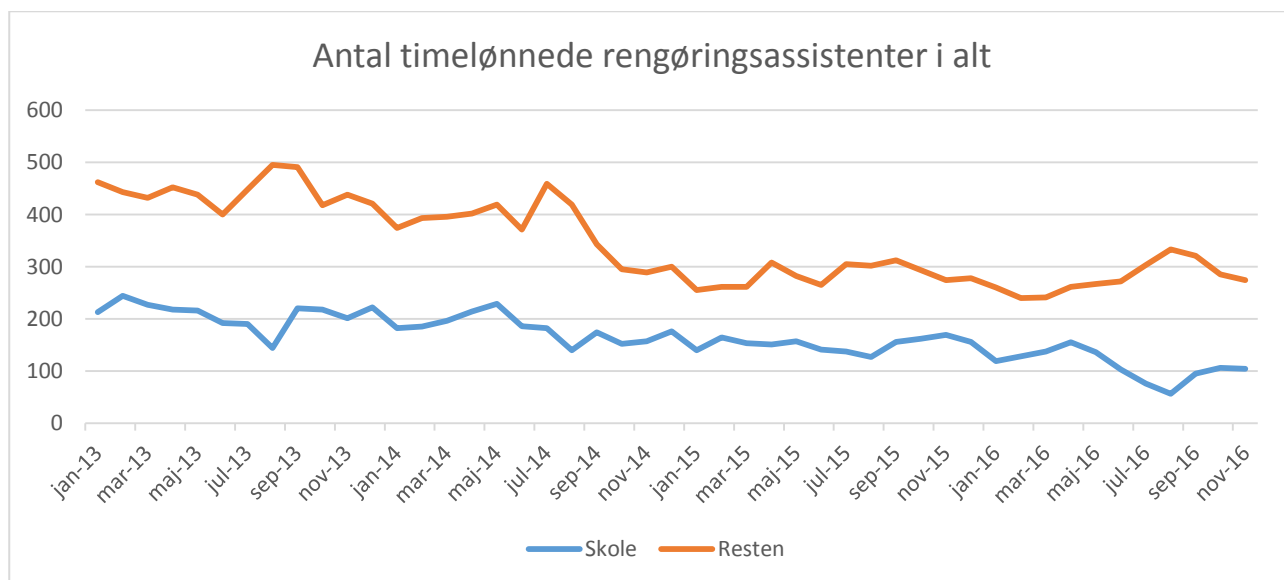


Figur 6.2.1. Antal månedslønnede rengøringsassistenter i alt, januar 2013 – november 2016

Kilde: KRL – Kommune og Regionernes Løndatakontor.

Ovenstående figur viser et generelt fald i antallet af månedslønnede rengøringsassistenter fra januar 2013 til november 2016. Denne udvikling skal formentlig ses i lyset af udliciteringer til det private arbejdsmarked.

I figur 6.2.2. vises udviklingen i antallet af timelønnede rengøringsassistenter i alt fordelt mellem skoleområdet og resten i perioden fra januar 2013 til november 2016. Også her ses et generelt fald i antallet af timelønnede.



Figur 6.2.2. Antal timelønnede rengøringsassistenter i alt, januar 2013 – november 2016

Kilde: KRL – Kommune og Regionernes Løndatakontor.

På skoleområdet er der en række andre stillingsgrupper med ansættelseskonstruktioner, som dækker færre end 52 uger om året, dvs. ansættelse på såkaldt "omlagt tid", og hvor de ansatte aflønnes med en reduceret lønbrøk efter det reducerede antal arbejdsuger. Dette gælder bl.a. for tandplejere, skolesekretærer og tandklinikassistenter.

KRL's statistikker kan ikke afdække, hvor mange af ansættelsesforholdene under disse stillingsgrupper, som er ansat på omlagt tid. En mulighed er dog at se på, hvor stor andelen af ansatte registreret med almindelig fuldtidsbeskæftigelse (dvs. 37 t om ugen i 52 uger) iflg. KRL for at give et billede af, hvor mange der med sikkerhed ikke er ansat på omlagt tid. Som eksempel udgør antallet af tandklinikassistenter ansat med almindelig fuldtid kun knapt 5 pct. af det samlede antal tandklinikassistenter¹², hvilket tyder på, at denne gruppe i stort omfang er ansat på omlagt tid.

¹² Antallet af tandklinikassistenter udgør i nov. 2016 i alt 2.014 personer, hvoraf 96 personer svarende til 4,8 pct. er registreret som personer ansat på fuldtid. (Kilde: KRL, SIRKA, Beskæftigelsesgrad, overenskomstområde: Tandklinikassistenter i KL). Såfremt en ansat er på omlagt tid, vil vedkommendes beskæftigelsesgrad blive reduceret tilsvarende i KRL's statistik. Dermed er antallet af fuldtidsbeskæftigede inden for stillingsgruppen en indikator på, hvem der ikke er omfattet af ansættelse på omlagt tid.