



Energi-,
Forsynings- og
Klimaministeriet

Energi-, Forsynings- og Klimaudvalget
Christiansborg
1240 København K

Ministeren

Dato
26. november 2018

J nr. 2016-183

Energi-, Forsynings- og Klimaudvalget Energi-, Forsynings- og Klimaudvalget har i brev af 5. november 2018 stillet mig følgende spørgsmål 57 alm. del, som jeg hermed skal besvare. Spørgsmålet er stillet efter ønske fra Magnus Heunicke (S).

Spørgsmål 57

Vil ministeren redegøre for fravalget af alternative placeringer af kompressorstationen i regi af Baltic Pipe-projektet set i forhold til, at placeringen ved Everdrup berører flest borgere?

Svar

Jeg har forelagt spørgsmålet for Energinet, der har leveret nedenstående bidrag, som jeg kan henholde mig til.

"Landskabsrådgiverne Urland har hovedsagelig vurderet på landskabelige forhold. Ud fra brede landskabsmæssige interesser er 3 områder vurderet som de mindst komplicerede, og fire områder, herunder Energinets placering ved Sydmotorvejen nær Tågeskovvej/Everdrup, er vurderede som rimelige alternativer. Ingen af områderne er ukomplicerede landskabsmæssigt og er af kommunerne enten udpeget som bevaringsværdigt landskab eller større sammenhængende landskabsområde. Af Urlands rapport fremgår tillige, at områderne i kommunernes landskabskarakterkortlægning karakteriseres som værende sårbare overfor tekniske anlæg. Miljøstyrelsen har besøgt områderne og har vurderet, at landskabet ved Tågeskovvej/Everdrup er mindre sårbart end alternativerne.

Udover det landskabelige har Energinet vurderet på seks yderligere parametre: nærhed til større tekniske anlæg, omfang af øvrig bebyggelse, nærhed til vejadgang, afstand til gasledningstracé, afstand til kyst og, da anlægget kræver god elforsyning, afstand til elforsyning. For at kunne sammenligne er hver parameter blevet scoret fra 1-4, hvor 1 er bedst. Tågeskovvej kommer her ud med den bedste score. På baggrund af denne score, Urlands rapport, Miljøstyrelsens vurdering og Energinets egne besigtigelser i området blev Tågeskovvej valgt, og de øvrige placeringer fravalgt. Høringen i forbindelse med debatfasen gav ikke anledning til at bringe andre alternativer i spil.

Ved vurderingen af omfang af øvrig bebyggelse indgår blandt andet vurderinger af antallet af boliger i nærheden af anlægget. Ved Tågeskovvej/Everdrup er der med 6, 23 og 46 berørte boliger indenfor henholdsvis 300, 500 og 1000 meter tale om et

**Energi-, Forsynings- og
Klimaministeriet**

Stormgade 2-6
1470 København K

T: +45 3392 2803
E: efkm@efkm.dk

www.efkm.dk

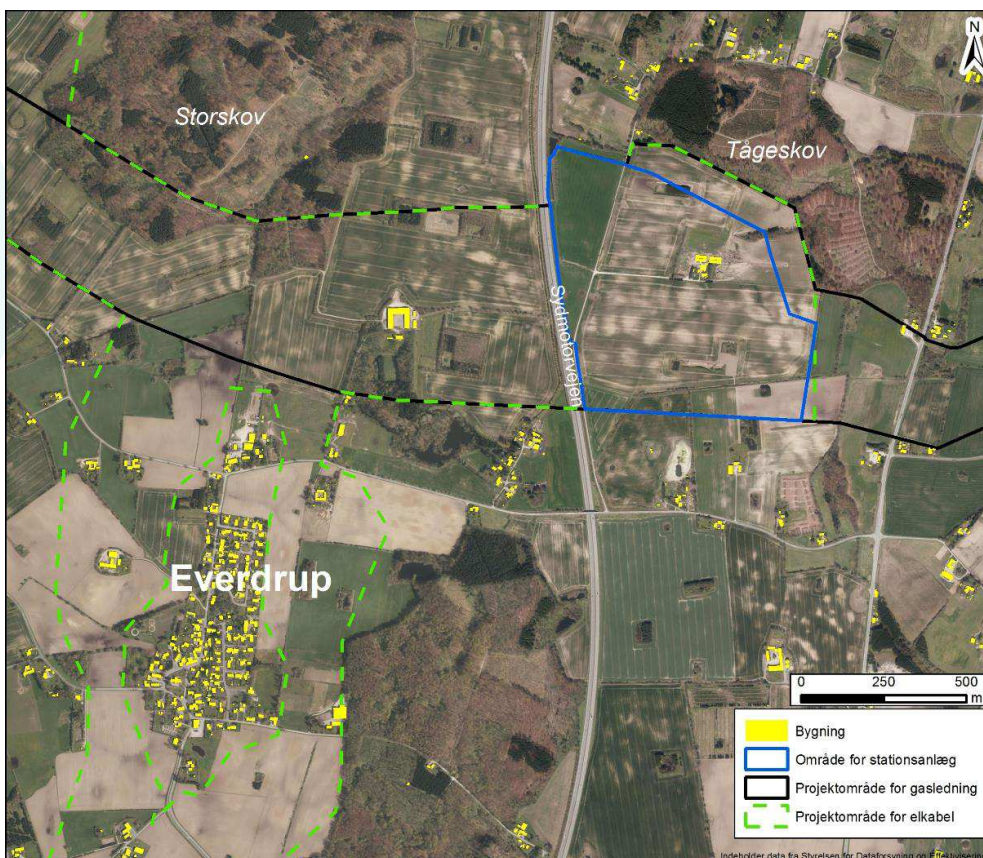
Side 1/2



begrænset antal boliger og Tågeskovvej/Everdrup er også på denne parameter en af de bedre placeringer. Indenfor 1000 meter er placeringen ved Tågeskovvej/Everdrup således den placering med det næstlaveste antal boliger.

Det er i forbindelse med vurderingen bemærket, at landsbyen Everdrup ligger lidt mere end 1 km væk fra den omtalte placering. Sydmotorvejen skærer igennem landskabet mellem anlægget og landsbyen. Det vurderes umiddelbart, at påvirkningerne på Everdrup fra kompressorstationen vil være yderst begrænsede på grund af terræn og beplantning i området, og udover skorsten/vent vil stationen næppe blive synlig fra landsbyen. Påvirkningerne fra anlægget og dennes placering i landskabet vil blive nærmere beskrevet i den miljøkonsekvensrapport, der kommer i høring til i begyndelsen af 2019. Her vil Energinet gå i dialog med berørte borgere omkring kompressorstationen, forud for at anlægget skal bygges.

Nedenfor illustreres projektområdet for kompressorstationen, og hvordan det er placeret i forhold til Sydmotorvejen og omkringliggende bygninger.”



Med venlig hilsen

Lars Chr. Lilleholt