



Folketingets Beskæftigelsesudvalg
Christiansborg

1. marts 2019

Svar på Beskæftigelsesudvalgets spørgsmål nr. 148 (Alm. del) af 4. december 2018 stillet efter ønske fra Leif Lahn Jensen (S)

Spørgsmål

Vil ministeren oplyse den forventede levealder for 30-årige fordelt på kommunerne i hvert af årene fra 2001 og frem til og med 2016 (senest mulige år)? For hver kommune bedes ministeren desuden oplyse den forventede levealder for 30-årige fordelt på uddannelsesbaggrund (ufaglært (ingen kompetencegivende uddannelse), faglært (erhvervsfaglig uddannelse), KVVU, MVU og LVU i hvert af årene fra 2001 og frem til og med 2017 (senest mulige år).

Svar

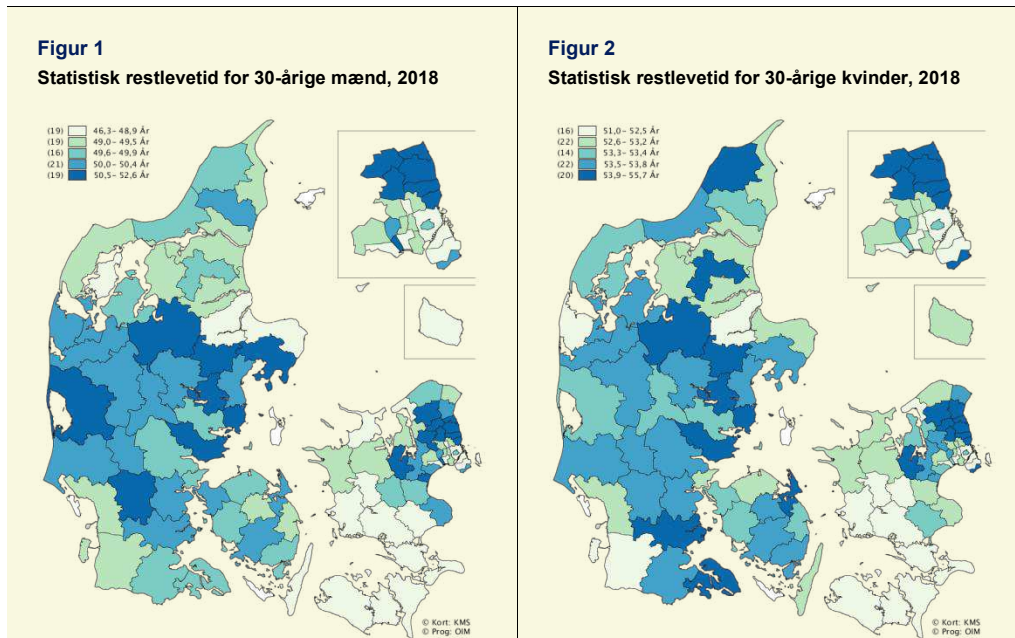
Ved opgørelser af restlevetiden for forskellige befolkningsgrupper foretages sædvanligvis særskilte opgørelser for mænd og kvinder. I besvarelsen af dette spørgsmål er det ligeledes valgt at opdele på køn, selvom der ikke eksplicit spørges hertil. Det skyldes, at forskelle i kønsfordelingen mellem forskellige grupper ellers vil påvirke opgørelsen. Opgørelsen viser, at restlevetiden for 30-årige i perioden 2001 til 2018 i de enkelte kommuner er steget med mellem (knap) 2 og 5½ år for mænd og med mellem (knap) 2 og 5 år for kvinder.

For at mindske den statistiske usikkerhed ved opgørelsen af restlevetiden for 30-årige er beregningen foretaget på baggrund af årets dødeligheder i en 5-årsperiode. Det indebærer fx, at den statistiske restlevetid for 30-årige i 2018 er baseret på dødsfald i 5-årsperioden 2014-2018¹. Danmarks Statistik anvender typisk også datamateriale for flere år ved opgørelse af middellevetider for forskellige befolkningsgrupper. Se boks 1 for en nærmere beskrivelse af opgørelsesmetoden.

Beregninger af den statistiske restlevetid for 30-årige i landets kommuner viser, at restlevetiden er lavest i mange kommuner på Vest- og Sydsjælland samt i og omkring København og på Vestegnen, *jf. figur 1 og figur 2* (de lyse kommuner). Kommunerne med den højeste restlevetid for 30-årige er blandt andet beliggende i Midt- og Vestjylland og i Nordsjælland (de mørke kommuner).

¹ Der er anvendt betegnelsen "statistisk restlevetid" for at understrege, at restlevetiden er beregnet på baggrund af årets dødelighed – og ikke de forudsatte dødeligheder, som Danmarks Statistiks befolkningsfremskrivninger bl.a. er baseret på.

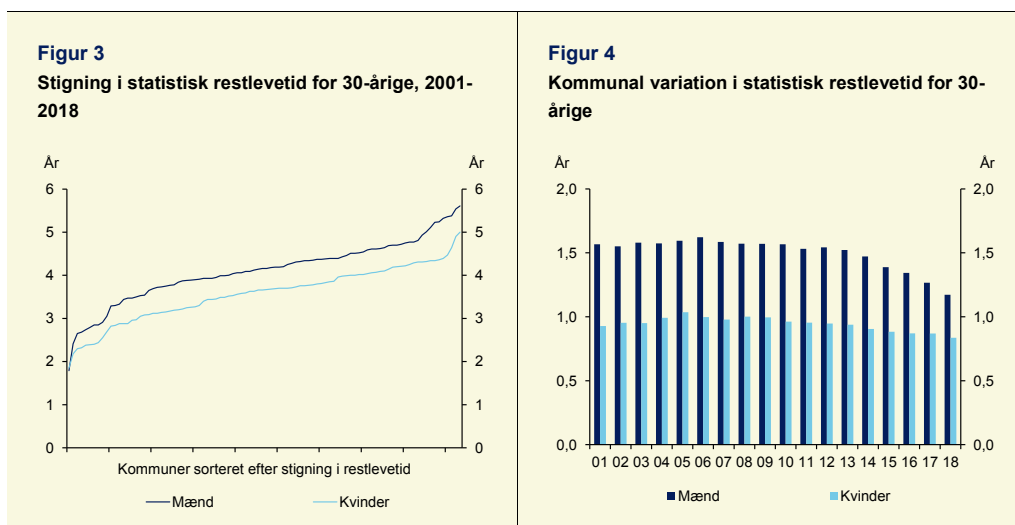
Sammenlignes levetiden i den kommune, der har den højeste levetid, med levetiden i den kommune, hvor levetiden er lavest, er der for mænd en forskel på godt 6 år, mens forskellen for kvinder er omkring 4½ år.



Anm.: Restlevetiden er beregnet på baggrund af 5-årige dødelighedstavler. Tallene for 2018 er således baseret på dødeligheder for perioden 2014-2018. På grund af det relativt lave indbyggertal er der ikke foretaget beregninger af restlevetiden i ø-kommunerne Ærø, Fano, Læsø og Samsø.

Kilde: Egne beregninger på lovmodellens datagrundlag.

I perioden fra 2001 til 2018 er den statistiske restlevetid for 30-årige som nævnt steget i alle kommuner (jf. figur 3), og der er tegn på, at de kommunale forskelle i restlevetiden for især mænd har været svagt faldende i de senere år. I perioden fra 2007 til 2018 er den vægtede standardafvigelse af restlevetiden for 30-årige i de enkelte kommuner således faldet fra 1,6 år til 1,2 år for mænd, jf. figur 4.

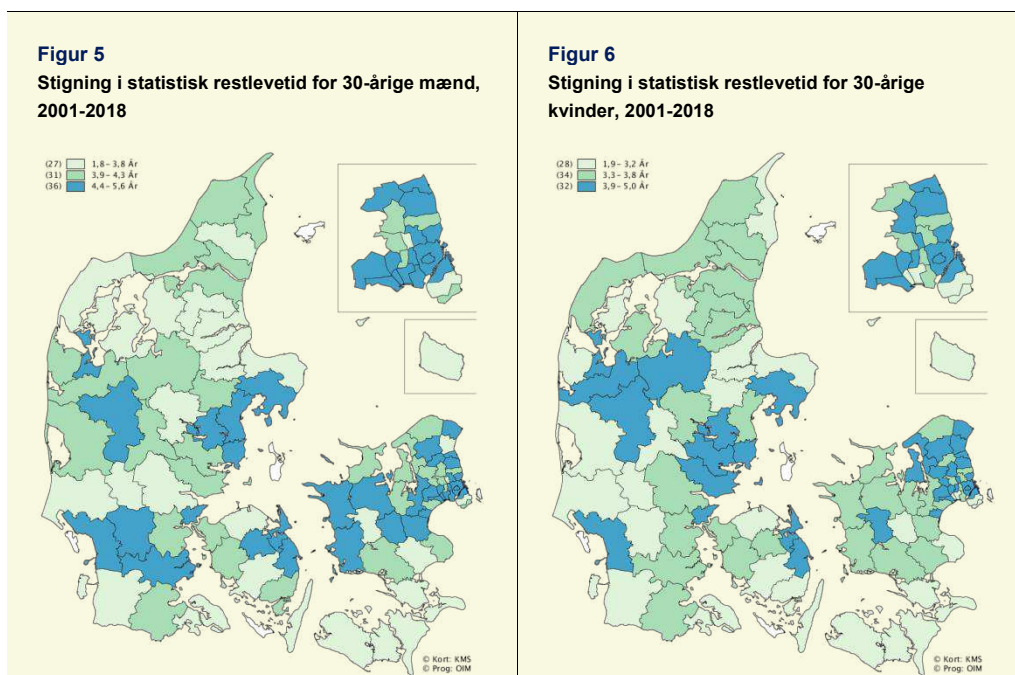


Anm.: Se anmærkning til figur 1 og figur 2. I figur 4 er den kommunale variation målt som standardafvigelsen af restlevetiden for 30-årige på tværs af kommuner, idet der er vægtet med antal 30-årige med bopæl i kommunen. Ø-kommunerne Æro, Fanø, Læsø og Samsø er ikke medtaget.

Kilde: Egne beregninger på lovmodellens datagrundlag.

Stigningen i restlevetiden siden 2001 har været særlig stor i blandt andet en række kommuner omkring København og Aarhus, mens restlevetiden er steget mindst i blandt andet en række kommuner i det sydlige Danmark (fx Lolland, Guldborgsund, Vordingborg, Langeland, Sønderborg og Tønder), jf. figur 5 og figur 6. Disse forskelle skal blandt andet ses i lyset af ændringer i beboersammensætningen i de enkelte kommuner.

For eksempel afspejler den forholdsvis store stigning i restlevetiden i Københavns kommune formentlig ændringer i beboersammensætningen i retning af flere ressourcestærke borgere og en faldende andel førtidspensionister i den erhvervsaktive alder. Det er især den forholdsvis store stigning i restlevetiden i København, der har bidraget til at den kommunale variation i restlevetiden for 30-årige som nævnt er reduceret i de senere år.



Anm.: Restlevetiden er beregnet på baggrund af 5-årige dødelighedstavler. Der knytter sig en vis statistisk usikkerhed særligt til opgørelsen i de mindre kommuner på grund af tilfældige udsving i antallet af dødsfald fra år til år.

Kilde: Egne beregninger på lovmodellens datagrundlag.

I bilag 1 er vist tabeller med udviklingen i den statistiske restlevetid for 30-årige i perioden 2001-2018 opdelt på køn og bopælskommune.

I mange kommuner er der relativt få ældre personer med (lange) videregående uddannelser. Det vil derfor være forbundet med meget stor usikkerhed at opgøre den statistiske restlevetid for 30-årige i de enkelte kommuner opdelt på uddannel-

sesgrupper, fordi beregningen af restlevetiden er baseret på dødeligheden på hvert enkelt (1-års) alderstrin over 30 år for den relevante befolkningsgruppe (uddannelse, kommune og køn). Der er på den baggrund ikke udarbejdet uddannelsesfordelte opgørelser af restlevetiden på kommuneniveau i overensstemmelser med tidligere besvarelser, jf. fx *svaret på Finansudvalgets spørgsmål nr. 293 af 29. marts 2017*.

Som nævnt er opgørelsen af restlevetiden beregnet på baggrund af årets dødeligheder i en 5-årsperiode. Den beregnede statistiske levetid er væsentligt kortere end den levetid, der ville fremkomme, hvis man anvendte forudsætningerne om udviklingen i dødeligheden i Danmarks Statistiks befolkningsfremskrivning, hvor dødelighederne for de enkelte aldersgrupper reduceres i fremskrivningsperioden.

Anvendes befolkningsfremskrivningens forudsætninger om dødeligheden for 30-årige, er restlevetiden godt 6 år højere end ved beregning af levetiden på baggrund af årets dødelighed (på de enkelte alderstrin)². De beregnede restlevetider for de enkelte kommuner er således (i gennemsnit) undervurderet med omkring 6 år i forhold til de levetidsantagelser, der ligger til grund for Danmarks Statistiks befolkningsfremskrivning.

Boks 1

Nærmere om opgørelsen

Ved fastlæggelse af den aldersspecifikke dødelighed i de enkelte kommuner er det bopælsadressen primo året, der danner grundlag for beregningen. For at mindske den statistiske usikkerhed ved beregningen af de kommunale opgørelser anvendes datamateriale for 5 sammenhængende år. Det indebærer fx, at den statistiske restlevetid for 30-årige i 2018 er baseret på dødsfald i 5-årsperioden 2014-2018. Det er ikke umiddelbart muligt at basere opgørelserne på data før 2007 på grund af strukturreformen (kommuneomlægningerne). For at løse dette dataproblem er alle ejendomme før 2007 så vidt muligt blevet henført til de "nye" kommuner. Der knytter sig en vis usikkerhed til denne fremgangsmåde.

Med venlig hilsen

Kristian Jensen
Finansminister

² Det er ikke muligt at lave tilsvarende beregninger for de enkelte kommuner, fordi Danmarks Statistik ikke forudsætter kommunespecifikke dødeligheder i forbindelse med udarbejdelse af befolkningsfremskrivningen.

Bilag 1 Statistisk restlevetid for 30-årige opdelt på køn og bopælskommune

Tabel 1

Statistisk restlevetid for 30-årige opdelt på bopæl, mænd

	2001	2002	2003	2004	2005	2006	2007	2008	2009	2010	2011	2012	2013	2014	2015	2016	2017	2018
Kommune	----- År -----																	
København	41,9	42,2	42,4	42,6	42,9	43,0	43,3	43,7	44,0	44,3	44,7	45,0	45,3	45,8	46,3	46,6	47,1	47,5
Frederiksberg	44,7	44,8	45,0	45,4	45,6	45,9	46,3	46,8	46,9	46,8	47,1	47,4	47,7	48,3	49,0	49,3	49,5	49,6
Ballerup	45,2	45,1	45,2	45,5	45,5	45,6	46,1	46,3	46,6	46,7	46,8	46,9	47,4	47,7	48,2	48,6	48,9	49,1
Brøndby	44,1	44,6	45,0	45,1	45,9	46,2	46,1	46,5	46,7	46,4	46,6	47,0	47,0	47,5	48,0	48,5	48,3	48,8
Dragør	46,0	46,3	47,3	47,5	47,8	48,5	48,9	49,0	49,0	49,8	50,0	50,1	50,2	50,5	50,2	50,3	50,1	50,1
Gentofte	47,3	47,5	47,6	47,4	47,5	48,2	48,4	48,8	49,3	49,7	49,9	50,4	50,8	51,3	51,5	51,9	51,9	51,9
Gladsaxe	44,0	44,2	44,4	45,0	45,4	45,8	46,4	46,5	46,5	46,5	46,5	46,7	47,3	47,8	48,3	48,6	48,9	49,2
Glostrup	45,0	45,4	45,6	45,1	45,6	45,6	45,6	45,7	46,6	46,5	46,9	48,0	48,0	48,2	48,8	49,2	48,9	49,3
Herlev	45,8	45,8	46,1	46,1	46,1	46,3	46,3	46,5	46,7	46,4	46,6	47,2	47,3	47,3	48,2	48,2	48,3	48,6
Albertslund	44,7	45,3	45,7	45,8	45,6	45,8	45,7	46,1	46,5	46,9	47,9	48,3	48,3	48,8	49,4	49,2	49,6	50,0
Hvidovre	44,7	44,6	45,2	45,0	45,2	45,6	46,2	46,3	46,7	47,1	47,2	47,2	47,7	48,1	48,4	49,0	49,2	49,1
Høje-Taastrup	45,0	44,9	45,0	44,9	45,1	45,2	45,6	46,2	46,5	46,5	47,1	47,6	47,7	48,2	48,9	49,0	49,3	49,4
Lyngby-Taarbæk	46,6	46,5	46,9	46,7	47,2	47,5	48,0	48,4	49,0	49,2	49,3	49,7	50,0	50,3	50,4	50,3	50,5	50,6
Rødovre	44,5	44,4	44,9	45,0	45,4	45,6	46,0	46,3	46,7	46,9	47,0	47,5	47,9	48,3	48,4	48,7	48,9	49,1
Ishøj	43,3	43,6	43,7	43,9	44,8	45,0	45,0	45,6	46,0	46,0	46,1	46,5	46,7	47,1	47,2	47,9	48,9	48,7
Tårnby	45,1	45,4	45,6	45,5	45,5	45,6	46,0	46,1	46,4	46,9	47,3	47,4	48,2	48,6	48,7	48,8	49,0	48,8
Vallensbæk	46,0	46,6	47,0	47,6	47,4	47,4	47,2	47,1	47,6	47,4	47,9	48,9	49,6	49,8	50,4	51,0	50,8	51,2
Furesø	46,9	47,2	47,4	47,7	48,0	48,2	48,4	48,7	49,2	49,4	49,8	50,5	51,0	51,1	51,3	51,4	51,2	51,3
Allerød	47,2	47,5	47,8	48,0	48,2	48,8	48,8	49,6	49,9	50,3	50,3	50,7	50,6	51,4	51,4	51,7	52,0	52,5
Fredensborg	46,6	46,9	46,8	46,7	46,4	46,7	46,6	46,8	47,1	47,6	47,8	48,5	49,2	49,6	50,0	50,4	50,6	50,2
Helsingør	44,2	44,6	45,2	45,7	46,2	46,5	46,5	46,7	46,9	47,1	47,5	47,9	48,3	48,4	48,7	48,8	48,9	49,3
Hillerød	46,5	46,5	46,5	46,6	46,8	47,1	47,6	47,8	48,4	48,6	48,5	49,1	49,3	49,6	49,8	50,5	50,6	51,1

Hørsholm	47,4	47,6	47,9	48,5	48,9	48,9	49,4	49,5	49,5	49,7	50,1	50,5	50,8	51,0	51,6	51,8	51,8	51,9
Rudersdal	47,8	47,9	48,2	48,2	48,5	48,2	48,5	48,7	49,2	49,3	50,1	50,6	50,9	51,5	52,0	52,3	52,4	52,6
Egedal	47,1	47,1	47,1	47,0	47,6	48,0	48,2	48,7	49,0	49,0	49,2	49,9	50,0	50,5	50,9	51,3	51,2	51,1
Frederikssund	44,8	45,1	45,3	45,7	46,4	46,8	47,1	47,3	47,5	47,5	47,9	48,0	48,4	48,8	48,8	48,8	49,0	49,0
Greve	46,2	46,6	46,9	46,9	47,1	47,2	47,1	47,4	47,7	47,8	48,1	48,6	49,0	49,2	49,6	49,9	50,2	50,2
Køge	45,1	45,1	45,3	45,8	46,0	46,2	46,7	47,1	47,5	48,1	48,1	48,4	48,9	49,1	49,3	49,9	49,8	49,8
Halsnæs	44,0	43,9	44,5	44,7	45,1	45,1	45,7	45,6	45,9	46,2	46,7	47,0	47,3	47,3	47,8	47,8	47,9	48,4
Roskilde	45,6	45,5	45,7	46,0	46,0	46,2	46,6	47,1	47,2	47,5	47,9	48,3	48,3	48,7	49,3	49,4	49,7	50,0
Solrød	46,3	46,9	46,5	46,9	47,3	48,1	48,3	48,4	49,1	48,9	49,0	49,0	50,1	50,4	51,2	51,2	51,9	51,9
Gribskov	45,9	45,9	45,9	45,9	46,1	46,2	46,3	47,1	47,8	47,9	48,2	48,5	48,6	48,7	48,9	49,3	49,9	49,9
Odsherred	44,0	44,4	44,8	45,1	45,3	45,6	45,4	45,7	46,1	46,4	46,3	46,7	46,8	47,2	47,4	47,8	48,1	48,3
Holbæk	44,5	45,0	45,5	45,7	46,1	46,4	46,4	46,5	46,8	46,9	47,2	47,6	48,2	48,5	48,8	49,5	49,5	49,5
Faxe	45,1	45,4	45,5	46,1	46,0	46,3	46,6	47,0	47,1	47,4	47,6	47,7	47,9	48,0	48,3	48,3	48,7	48,9
Kalundborg	44,2	44,7	44,6	45,0	45,1	45,4	45,4	46,0	46,0	46,3	46,3	46,5	46,8	47,4	47,8	48,3	48,9	49,0
Ringsted	44,9	45,3	45,8	46,0	46,0	47,0	47,1	46,8	47,0	47,7	47,4	47,6	48,0	48,3	48,6	49,1	49,2	49,6
Slagelse	44,0	44,5	44,7	44,9	45,1	45,3	45,4	45,8	46,0	46,1	46,3	46,6	46,8	46,9	47,3	47,8	48,1	48,4
Stevns	46,1	46,2	46,5	46,4	46,7	46,3	46,4	46,4	46,6	47,1	47,8	48,3	48,5	49,3	49,2	49,7	49,7	50,0
Sorø	45,2	45,0	45,2	45,2	45,1	45,4	45,5	45,8	45,6	45,9	46,2	46,8	47,2	47,7	47,9	48,3	48,5	48,7
Lejre	47,2	47,0	47,4	47,5	47,3	47,2	47,5	48,0	48,2	48,3	48,7	49,4	49,3	49,9	50,4	50,6	50,7	51,3
Lolland	43,9	43,9	43,8	43,5	43,7	43,8	44,0	44,0	44,4	44,3	44,7	45,1	45,7	45,8	46,1	46,2	46,4	46,3
Næstved	44,8	45,1	45,1	45,4	45,8	46,0	46,0	46,3	46,3	46,5	46,8	47,0	47,5	47,9	48,3	48,4	48,5	48,6
Guldborgsund	44,5	44,6	44,5	44,6	44,9	44,9	44,9	45,2	45,4	45,2	45,6	45,8	46,1	46,5	47,2	47,5	47,8	47,8
Vordingborg	44,6	44,5	44,7	44,9	45,2	45,5	45,9	45,7	45,4	45,5	46,0	46,3	46,7	47,0	47,3	47,1	47,3	47,5
Bornholm	45,3	45,5	45,8	46,1	46,3	46,4	46,4	46,7	47,1	47,1	47,6	48,2	48,3	48,4	48,8	48,8	48,8	48,8
Middelfart	45,7	45,9	46,0	46,3	46,7	47,0	47,3	47,6	47,5	48,0	48,4	48,7	49,0	49,7	49,7	49,8	49,9	50,0
Assens	45,5	45,7	45,7	46,1	46,6	47,0	46,9	47,4	47,6	47,6	48,0	48,7	48,9	49,1	49,8	50,0	49,7	49,7
Faaborg-Midtfyn	46,2	46,1	46,7	47,0	47,5	47,7	48,1	48,1	48,0	48,1	48,1	48,5	48,8	49,2	49,6	49,9	49,9	50,1
Kerteminde	45,7	46,1	45,8	46,3	46,8	46,8	47,2	47,6	47,3	47,4	47,8	47,6	48,0	48,6	48,8	49,2	49,9	50,1
Nyborg	45,0	45,2	45,7	46,1	46,5	46,9	46,7	47,0	47,1	46,8	47,2	48,0	48,1	48,6	49,3	49,4	49,5	49,5
Odense	44,8	45,1	45,5	45,6	45,9	46,1	46,4	46,6	46,8	47,0	47,2	47,5	47,8	48,1	48,4	48,8	49,0	49,2
Svendborg	45,8	46,0	46,1	46,3	46,5	46,8	46,9	47,4	47,8	48,0	48,2	48,7	48,7	49,1	49,5	49,7	49,8	49,8

Nordfyns	46,7	46,6	46,5	46,6	46,9	46,9	47,1	47,3	47,8	47,7	48,0	48,3	48,5	48,5	48,7	48,8	49,2	49,6
Langeland	46,5	46,2	46,1	46,2	46,1	45,6	46,0	46,5	47,1	46,8	47,2	47,5	47,9	47,8	48,4	48,8	48,5	48,3
Ærø	-	-	-	-	-	-	-	-	-	-	-	-	-	-	-	-	-	-
Haderslev	45,6	45,6	46,0	46,1	46,2	46,4	46,8	46,8	47,1	47,7	48,1	48,0	48,5	49,0	49,3	49,5	49,9	50,1
Billund	46,7	46,5	46,6	46,5	46,7	47,0	47,5	47,7	48,2	48,5	49,1	49,2	49,9	50,2	50,5	50,4	50,7	50,4
Sønderborg	46,8	46,9	47,3	47,7	47,8	48,2	48,3	48,1	47,9	48,1	47,9	48,0	48,5	48,6	48,9	49,4	49,7	49,8
Tønder	45,7	46,1	46,0	46,1	46,1	46,4	46,4	46,9	47,4	47,4	47,8	47,9	48,4	48,7	49,2	49,6	49,7	49,4
Esbjerg	44,8	45,0	45,4	45,6	45,9	46,2	46,5	46,8	47,1	47,2	47,5	47,8	48,1	48,3	48,6	48,9	49,0	49,2
Fanø	-	-	-	-	-	-	-	-	-	-	-	-	-	-	-	-	-	-
Varde	47,4	47,3	47,5	47,4	47,6	47,6	47,9	48,6	48,8	48,9	49,0	49,6	49,7	50,0	50,2	50,5	50,4	50,3
Vejen	46,1	46,5	47,0	47,3	47,9	47,8	48,1	48,4	48,4	48,6	49,0	49,2	49,5	49,8	49,9	50,3	50,7	50,8
Aabenraa	45,5	45,8	46,0	46,4	47,1	47,2	47,3	47,6	47,3	47,1	47,5	47,8	47,6	48,3	48,9	49,2	49,2	49,7
Fredericia	45,0	45,4	45,3	45,9	45,8	45,8	46,0	46,6	46,7	47,3	47,4	48,0	48,3	48,6	49,0	49,6	49,6	49,7
Horsens	45,6	45,7	45,8	45,8	46,2	46,4	46,7	47,3	47,6	47,9	48,2	48,3	48,6	48,8	49,0	49,4	49,7	49,7
Kolding	46,2	46,4	46,5	46,6	46,8	46,9	47,2	47,3	47,7	48,1	48,3	48,6	49,0	49,3	49,3	49,5	49,8	50,2
Vejle	46,1	46,4	46,3	46,6	47,1	47,3	47,5	47,8	47,8	47,9	48,4	48,6	49,1	49,4	49,6	49,5	49,8	49,8
Herning	45,7	45,9	46,3	46,5	46,6	46,9	47,0	47,2	47,8	48,3	48,7	48,9	49,5	49,6	49,7	50,1	50,5	50,4
Holstebro	46,2	46,2	46,2	46,3	46,4	46,5	46,9	47,3	47,5	47,9	48,4	48,6	48,9	49,5	49,5	49,7	50,0	50,3
Lemvig	45,8	45,8	46,0	46,5	46,7	46,8	47,4	47,8	47,5	47,9	48,3	49,1	49,2	49,7	49,9	50,2	49,7	50,0
Struer	45,4	46,0	46,0	46,4	46,6	47,0	47,2	47,3	47,3	47,5	47,6	48,2	48,4	48,8	49,4	49,6	49,4	50,1
Syddjurs	46,1	46,6	47,3	47,4	47,6	47,9	48,1	47,9	47,9	48,3	48,6	48,9	49,3	49,9	50,3	50,5	50,7	50,8
Norddjurs	45,8	45,7	45,8	46,1	46,5	46,6	46,8	46,9	47,1	46,9	47,2	47,6	48,3	48,2	48,4	48,9	48,8	48,4
Favrskov	46,8	47,3	47,6	47,8	48,4	48,6	48,3	48,9	49,3	49,8	49,9	50,3	50,4	50,8	50,4	50,9	50,9	51,0
Odder	46,1	46,8	47,7	47,8	47,5	47,6	47,7	47,6	48,2	48,7	48,7	48,9	49,2	49,5	49,8	50,2	50,3	50,7
Randers	45,5	45,6	45,8	46,0	46,0	46,1	46,3	46,6	46,7	47,0	47,4	47,8	48,0	48,3	48,3	48,4	48,7	48,8
Silkeborg	46,6	46,7	46,8	47,0	47,5	47,6	47,8	48,3	48,3	48,3	48,8	49,2	49,2	49,7	50,1	50,2	50,2	50,3
Samsø	-	-	-	-	-	-	-	-	-	-	-	-	-	-	-	-	-	-
Skanderborg	46,7	47,1	47,5	47,8	48,0	48,0	48,2	48,6	48,7	49,1	49,7	49,9	50,2	50,4	50,4	50,6	51,1	51,1
Århus	45,6	46,1	46,3	46,4	46,8	47,1	47,4	47,7	48,0	48,1	48,4	48,6	48,8	49,0	49,3	49,6	49,9	50,1
Ikast-Brande	46,2	46,3	46,8	47,1	47,4	48,1	48,2	48,0	48,2	48,6	48,8	49,2	49,7	49,8	50,0	50,1	50,2	50,4
Ringkøbing-Skjern	46,7	47,0	47,0	47,4	47,5	48,0	48,0	48,2	48,3	48,6	48,8	49,2	49,6	49,7	50,1	50,1	50,4	50,5

Hedensted	46,6	46,7	46,9	47,3	47,5	48,1	48,4	48,4	48,6	48,9	49,1	49,5	49,7	49,9	50,1	50,2	50,2	50,5
Morsø	45,6	45,6	45,5	46,2	46,4	46,3	46,9	47,1	46,9	47,3	47,4	47,3	47,5	47,8	47,6	48,0	48,1	48,3
Skive	46,4	46,9	46,8	47,0	47,2	47,2	47,8	48,4	48,5	48,4	48,7	48,7	48,6	49,1	49,4	49,3	49,7	49,8
Thisted	45,6	45,9	46,1	46,2	46,3	46,2	46,1	46,5	47,1	47,3	47,8	48,2	48,0	48,1	48,2	48,2	48,5	49,1
Viborg	46,4	46,5	46,6	46,7	47,0	47,3	47,7	48,2	48,5	48,6	48,8	49,2	49,3	49,5	49,7	50,1	50,3	50,6
Brønderslev	46,9	47,2	47,4	47,7	48,3	48,1	48,2	48,5	48,9	48,4	49,0	48,9	48,8	49,2	49,6	49,4	50,1	50,4
Frederikshavn	45,2	45,3	45,4	45,5	45,5	45,9	46,3	46,7	47,0	47,3	47,7	47,9	48,1	48,5	48,7	48,8	49,1	49,2
Vesthimmerlands	46,2	46,5	46,8	46,9	46,9	46,8	47,2	47,6	48,0	48,2	48,8	49,1	49,1	49,2	49,5	49,5	49,4	49,5
Læsø	-	-	-	-	-	-	-	-	-	-	-	-	-	-	-	-	-	-
Rebild	47,2	47,5	47,5	47,8	47,9	48,1	48,4	48,9	48,7	48,9	48,9	49,0	49,0	49,8	49,7	49,8	49,9	49,8
Mariagerfjord	45,7	46,1	46,3	46,4	46,6	46,9	47,1	46,8	47,1	47,5	47,9	48,0	48,9	49,2	49,1	48,8	49,3	49,4
Jammerbugt	45,7	45,8	46,3	46,3	47,0	47,5	47,8	48,3	48,8	48,7	49,0	49,0	48,7	48,9	49,2	49,5	49,7	49,7
Aalborg	45,5	45,7	45,8	46,2	46,4	46,7	46,9	47,1	47,4	47,6	47,8	48,3	48,5	48,8	49,0	49,0	49,1	49,4
Hjørring	45,7	45,8	45,9	46,1	46,3	46,8	47,1	47,4	47,7	48,1	48,4	48,6	48,8	49,0	49,3	49,3	49,7	49,7

Anm.: Restlevetiden er beregnet på baggrund af 5-årige dødelighedstavler. Der er ikke vist tal for Læsø, Ærø, Samsø og Fanø, da tallene her vurderes at være forbundet med særlig stor usikkerhed på grund af kommunestørrelsen.

Kilde: Egne beregninger på baggrund af Danmarks Statistiks registre (fuldtællinger).

Tabel 2

Statistisk restlevetid for 30-årige opdelt på bopæl, kvinder

	2001	2002	2003	2004	2005	2006	2007	2008	2009	2010	2011	2012	2013	2014	2015	2016	2017	2018
Kommune	----- År -----																	
København	47,8	47,9	48,2	48,3	48,4	48,7	48,9	49,1	49,3	49,6	49,9	50,3	50,6	51,0	51,3	51,5	51,7	52,0
Frederiksberg	49,4	49,7	50,0	50,2	50,3	50,4	50,5	50,7	50,9	51,1	51,4	51,5	51,7	52,0	52,3	52,7	53,0	53,3
Ballerup	49,5	49,4	49,6	49,6	49,8	50,1	50,4	50,4	50,7	50,8	51,2	51,4	52,0	52,3	52,5	52,6	52,9	52,8
Brøndby	49,5	49,9	49,6	50,0	50,0	50,1	50,0	50,5	50,2	50,5	50,8	50,9	51,0	51,7	51,9	51,9	52,0	52,1
Dragør	51,9	52,2	52,2	52,4	52,2	51,9	51,7	51,4	51,4	51,5	51,5	52,4	53,1	53,2	53,7	54,2	54,1	54,2
Gentofte	51,4	51,5	51,4	51,5	51,8	52,2	52,5	52,9	53,2	53,3	53,5	53,7	53,8	54,2	54,7	54,9	55,2	55,7
Gladsaxe	49,0	49,2	49,3	49,8	50,2	50,5	50,5	50,8	50,6	50,7	50,8	51,3	51,6	52,1	52,4	52,7	52,8	52,8
Glostrup	49,0	49,4	49,5	50,0	50,0	50,4	50,4	50,2	50,5	50,9	51,6	52,0	52,4	52,2	52,5	52,9	53,0	53,2
Herlev	48,8	49,4	49,5	50,0	50,3	50,4	50,1	50,0	49,9	49,8	49,7	50,2	50,9	51,2	51,5	52,3	52,9	52,9
Albertslund	48,6	49,0	49,9	49,6	50,7	50,7	50,7	50,9	51,8	51,4	51,7	51,9	52,5	52,5	52,7	53,4	53,5	53,5
Hvidovre	48,7	48,9	48,9	48,9	49,4	49,9	50,3	50,5	50,6	50,8	51,0	51,5	51,8	52,1	52,5	52,4	52,5	52,6
Høje-Taastrup	48,5	48,8	49,2	49,3	50,0	50,1	50,1	50,2	50,6	50,3	50,4	50,8	51,2	51,4	52,0	52,1	52,6	53,1
Lyngby-Taarbæk	50,6	50,8	51,0	51,3	51,7	52,1	52,3	52,6	52,6	52,6	52,9	53,2	53,8	54,3	54,3	54,4	54,3	54,4
Rødovre	49,0	48,8	48,6	48,9	49,1	49,4	50,2	50,8	50,9	51,1	51,5	51,5	51,9	52,1	52,2	52,2	52,5	52,4
Ishøj	47,6	47,9	47,5	47,6	48,3	48,2	48,4	49,2	49,8	49,6	49,9	50,1	50,3	51,0	50,7	51,1	51,8	51,9
Tårnby	49,5	49,6	49,4	49,4	49,3	49,2	49,7	50,0	50,4	50,6	51,1	51,2	51,5	51,9	52,3	52,2	52,4	52,5
Vallensbæk	50,2	50,1	50,3	51,0	51,3	51,3	51,9	52,1	52,2	52,7	52,8	53,0	53,6	53,7	53,2	53,5	53,4	53,3
Furesø	50,8	51,0	51,3	51,2	51,6	51,7	51,9	51,8	52,3	52,6	52,6	53,2	53,7	53,9	54,2	54,4	54,6	54,9
Allerød	51,2	51,1	51,2	51,6	51,5	51,7	52,1	52,2	52,6	52,9	53,1	53,6	53,9	54,0	54,4	54,8	54,9	54,8
Fredensborg	50,0	50,1	50,3	50,8	50,4	50,6	50,9	51,0	51,3	51,7	52,2	52,7	53,0	53,3	53,8	53,9	54,3	54,4
Helsingør	49,2	49,3	49,4	49,7	50,1	50,3	50,6	50,9	50,9	51,0	51,5	51,7	52,1	52,4	52,7	53,1	53,4	53,5
Hillerød	49,9	50,1	50,6	50,4	50,9	51,2	51,6	51,8	52,2	52,0	52,1	52,3	52,3	52,8	53,2	53,5	53,7	54,1
Hørsholm	51,3	51,6	51,8	52,0	52,3	52,5	52,9	53,4	53,5	53,5	53,7	53,7	53,5	53,8	54,5	54,5	54,9	55,3
Rudersdal	51,1	51,6	51,7	51,6	51,9	51,8	51,8	52,0	53,0	53,1	53,5	53,9	54,4	54,1	54,3	54,8	55,1	55,1
Egedal	49,6	50,0	50,5	50,7	51,2	51,1	51,2	51,6	51,7	52,2	52,8	53,4	53,3	53,7	53,5	53,7	53,4	53,5
Frederikssund	49,1	49,4	49,5	49,8	50,1	50,6	50,9	51,4	51,6	51,7	51,8	51,7	51,7	51,8	52,3	52,6	53,1	53,4

Greve	50,0	49,6	49,2	49,3	50,0	49,9	50,4	50,7	51,0	50,8	51,0	51,4	51,8	51,9	52,3	52,9	53,1	53,3
Køge	49,4	49,7	49,9	50,1	50,5	50,7	50,9	51,0	51,1	51,1	51,4	51,7	52,1	52,5	52,6	52,7	53,0	53,2
Halsnæs	48,1	48,2	48,3	48,8	49,6	49,9	50,3	50,7	50,8	51,0	51,5	51,6	51,2	51,6	51,7	51,7	51,7	52,4
Roskilde	49,8	50,5	50,5	50,8	50,8	51,2	51,2	51,4	51,6	52,0	52,3	52,7	53,0	53,1	53,3	53,4	53,4	53,5
Solrød	49,2	49,7	50,0	50,5	51,2	51,3	51,6	51,3	51,4	51,7	51,5	51,3	51,7	51,9	52,0	52,8	53,4	53,7
Gribskov	49,8	50,1	50,1	50,6	51,0	50,9	50,9	51,2	51,5	51,8	52,1	52,6	52,8	53,0	52,7	52,8	53,0	53,0
Odsherred	49,4	49,4	49,6	49,6	49,8	49,8	50,1	50,4	50,5	50,9	51,0	51,0	51,0	51,4	51,8	52,0	52,5	52,9
Holbæk	49,1	49,6	49,8	50,1	50,5	50,5	50,8	51,0	51,2	51,2	51,4	51,5	51,8	52,1	52,5	52,8	52,8	52,6
Faxe	49,7	49,7	49,8	49,9	50,0	49,8	50,3	50,5	50,8	50,9	51,3	51,8	51,9	52,5	52,7	53,1	53,0	53,3
Kalundborg	49,3	49,5	49,4	49,7	49,8	50,0	50,1	50,5	50,3	50,2	50,4	50,9	51,3	51,9	52,4	52,5	52,7	52,8
Ringsted	49,0	49,1	49,1	49,6	50,2	50,7	50,7	51,0	50,9	51,0	51,4	51,8	52,0	52,6	52,4	52,3	52,2	52,2
Slagelse	48,8	48,9	49,0	49,3	49,5	49,6	50,0	50,2	50,4	50,5	50,8	51,1	51,4	51,7	52,1	52,2	52,5	52,5
Stevns	49,5	49,9	49,9	50,0	50,2	50,3	50,2	50,7	50,8	50,8	51,3	51,4	51,9	52,1	52,2	52,2	52,8	52,6
Sorø	48,2	48,3	48,6	49,2	49,4	49,8	50,1	50,7	50,8	51,1	51,5	51,4	51,5	51,8	52,1	52,1	52,4	52,5
Lejre	50,5	50,6	51,0	51,2	51,9	52,0	52,4	52,5	52,4	52,3	52,7	52,5	53,0	53,5	53,8	54,1	54,6	54,1
Lolland	47,9	48,4	48,4	48,4	48,6	49,0	49,0	49,2	49,4	49,6	49,7	50,1	50,1	50,5	50,8	51,0	50,8	51,0
Næstved	49,0	49,1	49,3	49,8	50,1	50,4	50,7	50,7	50,8	50,8	50,9	51,4	51,8	52,1	52,3	52,6	52,5	52,5
Guldborgsund	49,4	49,4	49,4	49,6	50,0	50,0	50,2	50,1	50,1	50,2	50,5	50,5	50,9	51,2	51,3	51,4	51,7	51,8
Vordingborg	49,3	49,4	49,8	50,2	50,1	50,3	50,3	50,2	50,3	50,4	50,6	50,8	51,0	51,0	51,5	51,8	51,8	52,1
Bornholm	50,2	50,3	50,1	50,1	50,2	50,5	50,9	51,1	51,2	51,5	51,4	51,5	51,9	52,1	52,3	52,4	52,6	52,6
Middelfart	49,4	49,5	49,9	50,4	51,0	51,4	51,5	51,9	51,8	51,9	51,9	52,2	52,4	52,8	52,9	53,2	53,3	53,3
Assens	49,8	49,9	50,1	50,4	50,7	50,9	51,2	51,5	51,6	51,9	52,1	52,5	52,4	52,5	53,1	53,2	53,3	53,4
Faaborg-Midtfyn	50,6	50,7	50,7	50,9	51,4	51,3	51,4	51,5	51,8	52,1	52,5	52,8	53,3	53,2	53,1	53,0	53,1	53,5
Kerteminde	49,5	49,4	49,7	50,3	50,7	50,7	51,0	51,1	51,0	51,3	51,7	52,0	52,3	53,0	53,6	53,8	54,1	54,5
Nyborg	49,3	50,3	50,4	50,7	50,9	51,4	51,2	51,3	51,4	51,9	52,1	52,6	53,0	53,6	53,3	53,5	53,7	53,4
Odense	49,8	49,9	50,1	50,3	50,4	50,6	50,9	51,1	51,3	51,5	51,5	51,6	51,8	52,1	52,5	52,9	53,3	53,5
Svendborg	50,6	50,7	50,8	51,3	51,3	51,2	51,2	51,5	51,5	51,6	52,1	52,4	52,8	53,2	53,2	53,1	53,7	53,6
Nordfyns	50,6	50,8	50,5	50,6	51,0	51,3	51,2	51,5	51,6	51,4	51,1	51,3	51,6	51,7	52,4	52,8	53,0	53,1
Langeland	50,4	50,3	50,8	50,6	50,2	50,7	51,3	51,7	52,4	52,1	51,9	52,1	52,2	52,3	52,4	52,9	52,8	52,6
Ærø	-	-	-	-	-	-	-	-	-	-	-	-	-	-	-	-	-	-
Haderslev	50,4	50,6	50,8	50,7	50,8	51,0	51,2	51,3	51,4	51,4	51,6	51,8	52,1	52,5	53,2	53,5	53,8	53,9

Billund	51,4	51,4	51,5	51,9	52,2	52,6	52,6	52,9	52,3	52,2	52,4	52,6	52,3	53,4	53,5	53,3	53,5	53,7
Sønderborg	50,8	50,9	51,0	51,3	51,7	51,7	51,9	52,1	52,1	51,9	52,3	52,6	52,6	52,9	53,4	53,5	53,7	54,0
Tønder	50,2	50,7	50,9	50,9	51,1	51,0	51,1	51,5	51,3	51,4	52,1	52,4	52,3	52,7	53,0	52,5	52,4	52,5
Esbjerg	49,0	49,1	49,2	49,7	49,9	50,5	50,9	51,1	51,2	51,4	51,6	51,7	51,9	52,1	52,5	52,5	52,8	53,1
Fanø	-	-	-	-	-	-	-	-	-	-	-	-	-	-	-	-	-	-
Varde	50,8	51,0	51,2	51,6	51,8	51,6	51,8	51,8	51,9	52,0	52,5	52,9	53,4	53,7	54,1	54,2	54,2	53,7
Vejen	50,7	50,6	50,6	50,8	51,0	51,1	51,5	51,9	51,9	51,9	52,5	52,7	52,9	53,3	53,7	53,7	53,8	53,6
Aabenraa	50,1	50,4	50,5	50,8	51,0	51,0	51,0	51,4	51,4	51,7	51,9	52,2	52,3	52,5	52,8	53,1	53,4	53,5
Fredericia	49,1	49,2	49,5	49,7	50,0	50,3	50,6	50,5	50,7	50,9	50,8	51,1	51,3	51,5	51,7	52,2	52,7	53,1
Horsens	49,1	49,4	49,6	49,7	49,8	50,3	50,5	50,9	51,4	51,8	51,9	52,3	52,5	52,8	53,2	53,3	53,4	53,4
Kolding	49,8	49,9	50,2	50,4	50,6	50,9	51,1	51,5	51,7	51,8	52,1	52,5	52,5	52,8	52,9	53,1	53,3	53,5
Vejle	49,9	50,1	50,3	50,7	51,0	51,1	51,3	51,5	51,8	51,9	52,1	52,6	52,9	53,3	53,3	53,5	53,5	53,6
Heming	49,6	49,8	50,1	50,2	50,5	50,9	51,3	51,5	52,1	52,1	52,4	52,8	53,1	53,1	53,3	53,4	53,6	53,8
Holstebro	49,7	49,7	49,5	49,8	50,2	50,3	50,3	50,9	51,2	51,5	51,8	52,5	52,8	53,0	53,3	53,6	53,8	53,8
Lemvig	50,4	50,0	49,8	50,0	49,8	50,5	50,8	50,6	51,0	51,3	51,2	51,5	52,3	52,3	52,3	52,5	52,5	52,3
Struer	49,8	50,5	50,9	51,2	51,6	51,5	51,5	51,3	51,1	51,1	51,5	51,7	52,0	52,6	53,1	53,4	53,8	53,8
Syddjurs	49,9	50,4	50,5	50,9	51,0	51,6	51,5	52,2	52,0	52,3	52,5	52,8	52,6	53,0	53,4	53,4	53,8	53,8
Norddjurs	50,3	49,7	49,7	50,0	50,2	50,0	50,5	50,5	50,6	50,8	51,2	51,6	52,1	52,3	52,4	52,6	52,7	52,7
Favrskov	51,2	51,3	51,3	51,7	52,0	52,2	52,0	52,3	52,2	52,1	52,4	52,9	53,2	53,4	53,7	53,7	54,2	54,3
Odder	50,2	50,2	50,7	51,3	51,7	51,5	51,4	51,8	52,2	52,5	53,6	53,7	53,9	53,7	53,7	53,6	54,1	54,5
Randers	49,3	49,4	49,7	50,1	50,2	50,3	50,7	50,9	51,0	51,1	51,4	51,6	52,0	52,3	52,4	52,4	52,7	52,5
Silkeborg	50,0	50,1	50,4	50,6	50,8	51,1	51,4	51,7	51,9	51,9	52,2	52,4	52,7	52,8	53,0	53,2	53,4	53,6
Samsø	-	-	-	-	-	-	-	-	-	-	-	-	-	-	-	-	-	-
Skanderborg	50,4	50,6	50,9	51,1	51,5	51,8	52,0	51,8	51,8	52,0	52,1	52,6	53,1	53,5	53,8	54,3	54,2	54,4
Århus	49,9	50,3	50,6	50,9	51,2	51,6	51,7	51,7	51,9	52,1	52,2	52,4	52,9	53,2	53,4	53,5	53,7	53,7
Ikast-Brande	50,1	50,3	50,4	50,7	50,9	50,8	50,8	50,8	50,9	51,3	51,7	52,1	52,8	52,8	53,1	53,5	53,8	53,3
Ringkøbing-Skjern	50,3	50,7	50,8	50,9	51,0	51,1	50,9	51,3	51,6	51,9	52,3	52,9	53,3	53,6	53,9	53,5	53,4	53,3
Hedensted	50,6	50,9	50,8	51,2	51,3	51,3	51,5	51,8	52,1	52,6	52,8	53,0	53,0	53,5	53,5	53,8	54,1	54,7
Morsø	50,4	50,1	50,1	49,9	50,0	50,3	51,0	50,8	50,8	51,0	51,0	51,0	51,7	52,1	52,8	53,2	53,5	53,3
Skive	49,8	49,8	50,3	50,7	50,8	50,7	51,1	51,5	51,7	52,1	52,5	52,7	52,6	52,9	52,9	53,1	53,3	53,5
Thisted	49,6	49,7	50,1	50,1	50,5	50,6	50,8	51,1	51,2	51,1	51,4	51,6	51,6	52,0	52,5	52,7	53,1	53,3

Viborg	49,9	49,7	49,8	50,0	50,4	50,8	51,4	52,0	52,4	52,4	52,5	52,7	52,7	52,8	53,3	53,4	53,8	53,9
Brønderslev	50,0	49,8	49,8	50,0	50,2	50,3	50,6	50,7	51,2	51,4	51,6	51,7	52,4	52,6	53,1	53,3	53,5	53,3
Frederikshavn	49,7	49,7	49,7	49,7	49,8	50,3	50,4	50,9	51,1	51,2	51,3	51,6	51,7	51,9	52,2	52,4	52,8	52,8
Vesthimmerlands	49,9	50,3	50,6	51,1	51,1	51,2	51,2	51,3	51,3	51,3	51,5	51,9	52,4	52,8	52,9	53,2	53,3	53,1
Læsø	-	-	-	-	-	-	-	-	-	-	-	-	-	-	-	-	-	-
Rebild	50,6	50,9	51,2	51,4	51,6	51,5	51,3	51,5	51,4	51,6	52,0	52,3	52,5	52,8	52,8	53,3	53,8	54,0
Mariagerfjord	49,2	49,3	49,2	49,4	49,9	50,6	51,0	51,4	51,5	51,4	51,6	51,8	52,2	52,5	52,7	52,7	52,8	52,8
Jammerbugt	49,8	49,8	50,1	50,5	50,8	51,3	51,6	51,5	51,6	51,5	51,5	51,7	52,1	52,7	52,9	53,2	53,6	53,5
Aalborg	49,3	49,4	49,7	50,0	50,1	50,4	50,7	50,9	51,0	51,3	51,5	51,8	52,1	52,5	52,7	52,7	53,0	53,0
Hjørring	50,3	50,0	50,1	50,5	50,7	50,8	51,4	51,6	51,6	51,8	52,0	52,4	52,5	53,0	53,4	53,7	53,8	54,0

Anm.: Restlevetiden er beregnet på baggrund af 5-årige dødelighedstavler. Der er ikke vist tal for Læsø, Ærø, Samsø og Fanø, da tallene her vurderes at være forbundet med særlig stor usikkerhed på grund af kommunestørrelsen.

Kilde: Egne beregninger på baggrund af Danmarks Statistiks registre (fuldtællinger).