

DECEMBER 2018  
ERHVERVSSTYRELSEN

# MILJØVURDERING AF FORSLAG TIL LANDSPLANDIREKTIV FOR UDVIKLINGSOMRÅDER I KYSTNÆRHEDSZONEN

MILJØVURDERINGSRAPPORT

**COWI**



DECEMBER 2018  
ERHVERVSSTYRELSEN

# MILJØVURDERING AF FORSLAG TIL LANDSPLANDIREKTIV FOR UDVIKLINGSOMRÅDER I KYSTNÆRHEDSZONEN

MILJØVURDERINGSRAPPORT

PROJEKTNR.

A108774

DOKUMENTNR.

2

VERSION

2.0

UDGIVELSESDATO

20.12.2018

BESKRIVELSE

Miljøvurderingsrapport

UDARBEJDET

STHZ

KONTROLLERET

UKJ

GODKENDT

STHZ



# INDHOLD

1	Indledning	7
1.1	Forslag til landsplandirektiv	7
1.2	Miljøvurderingen af Landsplandirektivet	9
2	Ikke-teknisk resumé	10
2.1	Vurdering af miljøpåvirkningerne	10
2.2	Overvågning	12
3	Lovgrundlag og proces for miljøvurdering	13
3.1	Tilgang og metode i miljøvurderingen	13
4	Miljøstatus	18
4.1	0-alternativet	20
5	Miljøvurdering	21
5.1	Vurdering af de enkelte miljøfaktorer	21
5.2	Vurdering af indvirkningen på miljømålsætninger	26
5.3	Vurdering af 0-alternativet	29
6	Overvågning	30



# 1 Indledning

Med den moderniserede planlov, som trådte i kraft den 15. juni 2017, er der givet mulighed for, at erhvervsministeren kan udpege udviklingsområder i kystnærhedszonen. Udviklingsområder er områder i kystnærhedszonen, hvor kommunerne får større adgang til at planlægge for udvikling af byer og landsbyer samt give tilladelse til virksomheder og anlæg svarende til reglerne, der i øvrigt gælder i landzone. Udpegningen af udviklingsområder i kystnærhedszonen gennemføres som et landsplandirektiv i overensstemmelse med planlovens § 5b, stk. 2<sup>1</sup>.

Forslaget til landsplandirektiv for udviklingsområder i kystnærhedszonen er ifølge miljøvurderingslovens<sup>2</sup> § 8, stk. 1, nr. 1, omfattet af krav om miljøvurdering, hvorfor der skal udarbejdes en miljørapport.

## 1.1 Forslag til landsplandirektiv

Forslag til landsplandirektiv for udviklingsområder i kystnærhedszonen er udarbejdet på baggrund af indkomne ansøgninger fra kommunalbestyrelserne og efterfølgende behandling af ansøgningerne i Erhvervsstyrelsen. Med landsplandirektivet gives der mulighed for planlægning for byudvikling og etablering af virksomheder og anlæg inden for udpegede udviklingsområder i kystnærhedszonen. Formålet er at gøre livet nemmere for borgere i de kystnære områder og for virksomheder inden for blandt andet kyst- og naturturisme ved at fremme vækst og udvikling og styrke jobpotentialet i de kystnære områder. Det sikres samtidig, at udviklingen sker under hensyntagen til de åbne kyster og de landskabelige værdier.

Udviklingsområder er områder inden for kystnærhedszonen uden særlige natur-, miljø- og landskabsinteresser. I udviklingsområder gives der større adgang til at planlægge for byudvikling og give tilladelse til anlæg svarende til reglerne, der i øvrigt gælder for landzone. I kystnærhedszonen i øvrigt kan kommunen fortsat

---

<sup>1</sup> Lovbekendtgørelse nr. 287 af 16. april 2018 om planlægning

<sup>2</sup> Lovbekendtgørelse nr. 1225 af 25. oktober 2018 om miljøvurdering af planer og programmer og af konkrete projekter (VVM).

planlægge for byer, virksomheder m.m. efter de gældende regler om planlægning og administration i kystnærhedszonen i planloven.

I kystnærhedszonen, herunder i udviklingsområder, skal udlæg af ferie- og fritidsanlæg lokaliseres efter sammenhængende turistpolitiske overvejelser og kun i forbindelse med eksisterende bysamfund eller større ferie- og fritidsbebyggelser, og offentlighedens adgang til kysten skal sikres og udbygges, så borgere og turister fremadrettet fortsat har glæde af de åbne kyster. Nye sommerhusområder kan alene udlægges i kystnærhedszonen, herunder i udviklingsområderne, efter landsplandirektiv udstedt af erhvervsministeren på baggrund af ansøgninger fra kommunalbestyrelserne.

Områder med natur beskyttet efter bestemmelserne i naturbeskyttelsesloven<sup>3</sup>, herunder klitfredning og strandbeskyttelse i §§ 8 og 15 samt naturfredede områder efter lovens kapitel 6, vil ikke kunne udpeges som udviklingsområder. Udviklingsområder gælder ikke for de arealer, der til en hver tid er omfattet af naturbeskyttelseslovens § 3 beskyttede naturtyper. Kommunernes udpegning af udviklingsområderne vil ikke kunne indeholde områder, som indgår i Grønt Danmarkskort, herunder Natura 2000-områder.

Kommunalbestyrelsernes ansøgning om udpegning af udviklingsområder inden for kystnærhedszonen skal baseres på en kommuneplanstrategi og på en konkret og systematisk vurdering af kystlandskaberne.

#### Kommunernes ansøgninger

Erhvervsstyrelsen har efter ansøgningsfristen behandlet de indkomne ansøgninger. I behandlingen er der blandt andet set på sammenhængen på tværs af kommunegrænser, hensynet til de nationale interesser og sammenhængen til det kommunalt udarbejdede Grønne Danmarkskort. Samlet set havde 22 kommuner søgt om udpegning af op til 124 udviklingsområder inden for kystnærhedszonen. Forslag til landsplandirektivet omfatter 91 udviklingsområder inden for kystnærhedszonen fordelt på 16 kommuner.

I landsplandirektivet er der opstillet en række vilkår og betingelser for, at udviklingsområderne udpeges. De endelige områdeafgrænsninger er beskåret, så de ikke omfatter Natura 2000-områder samt natur, som er beskyttet efter bestemmelserne i naturbeskyttelsesloven, herunder naturtyper i § 3, klitfrednings- og strandbeskyttelseslinjen i § 8 og § 15, fredede områder efter lovens kapitel 6. Samtidig omfatter områderne ikke bevaringsværdige landskaber eller større sammenhængende landskaber, som er vurderet som værende af national interesse.

For de enkelte udviklingsområder er der i nogle tilfælde opstillet en række sted-specifikke betingelser og bemærkninger, som kommunerne skal forholde sig til. Det er en betingelse, at der foretages en ændring af Grønt Danmarkskort i forbindelse med den kommende kommuneplanlægning, hvis området er omfattet af økologiske forbindelser eller potentielle naturområder. Det samme gælder for

---

<sup>3</sup> Lovbekendtgørelse nr. 1122 af 3. september 2018 om naturbeskyttelse



bevaringsværdige eller større sammenhængende landskaber, hvis disse ikke er vurderet som værende af national interesse.

Med dette landsplandirektiv fraviges alene de bestemmelser i planloven som fremgår af landsplandirektivet. Øvrige regler i planloven og anden lovgivning gælder uændret. Gældende lovgivning, som skal overholdes, omfatter blandt andet lovgivning vedrørende områder med drikkevandsinteresser, diger, kulturarv, herunder fortidsminder og kirker, fredskov, naturbeskyttelseslovens beskyttelseslinjer og Natura 2000.

## 1.2 Miljøvurderingen af Landsplandirektivet

Miljøvurderingen af Landsplandirektivet omfatter som udgangspunkt en vurdering af de væsentlige miljøpåvirkninger på nationalt niveau. Udpegningen af udviklingsområder sker på kommunalt niveau og indvirkningen på kommunalt niveau vil som udgangspunkt have en anden betydning end den tilsvarende betydning på nationalt niveau. Landsplandirektivet er et nationalt plandokument, som er udarbejdet med udgangspunkt i planlovens bestemmelser om udvikling inden for kystnærhedszonen, hvorfor miljøvurderingen foretages på nationalt niveau med udgangspunkt i hele kystnærhedszonen.

Der laves ikke en vurdering af påvirkningen af de enkelte udviklingsområder, men derimod en kumulativ vurdering af påvirkningen af samtlige udviklingsområder under ét. Udviklingsområderne vurderes under ét, da der er stor variation i andelen af udviklingsområder inden for de enkelte kommuner, og fordi landsplandirektivet alene danner rammerne for den fremtidige planlægning i kommunerne. De konkrete tiltag inden for de enkelte udviklingsområder vurderes derfor først i forbindelse med den mere detaljerede kommune- og lokalplanlægning.

Miljøvurderingen gennemføres både som en vurdering af påvirkningen på hele landets kystnærhedszone samt påvirkningen på kystnærhedszonen inden for alle kommuner med udviklingsområder tilsammen.

I samme forbindelse understreges det, at en række påvirkninger af eksempelvis Natura 2000-områder ikke lader sig meningsfuldt vurdere i forbindelse med vedtagelsen af landsplandirektivet. Derfor vil en senere planlægningsproces i den enkelte kommune, hvor udnyttelsen af udviklingsområdernes muligheder fastlægges mere detaljeret, nødvendigvis også skulle rumme en vurdering af, hvorvidt den senere planlægning kan medføre en væsentlig miljøpåvirkning.

## 2 Ikke-teknisk resumé

Med den moderniserede planlov, som trådte i kraft den 15. juni 2017, er der givet mulighed for, at kommunerne kan udpege udviklingsområder i kystnærhedszonen, hvor kommunerne får større adgang til at planlægge for udvikling af byer og landsbyer samt give tilladelse til virksomheder og anlæg. Udpegningen af udviklingsområder i kystnærhedszonen gennemføres som et landsplandirektiv i overensstemmelse med planlovens § 5b, stk. 2.

Forslag til landsplandirektiv for udviklingsområder i kystnærhedszonen er udarbejdet på baggrund af indkomne ansøgninger fra kommunalbestyrelserne og efterfølgende behandling af ansøgningerne i Erhvervsstyrelsen. Formålet er at gøre livet nemmere for borgere i de kystnære områder og for virksomheder inden for blandt andet kyst- og naturturisme ved at fremme vækst og udvikling og styrke jobpotentialet i de kystnære områder. Det sikres samtidig, at udviklingen sker under hensyntagen til de åbne kyster og landskabelige værdier.

Miljøvurderingen er udarbejdet på baggrund af en afgrænsningsrapport, som har været sendt i høring hos berørte myndigheder. Der er modtaget 18 høringssvar i forbindelse med høringen, hvoraf fire havde bemærkninger til afgrænsningen.

I afgrænsningsrapporten er følgende miljøfaktorer blevet udpeget som miljøfaktorer, der kan blive berørt væsentligt i forbindelse med vedtagelse af landsplandirektivet. Disse miljøfaktorer vurderes derfor i miljøvurderingen.

- > Biologisk mangfoldighed, flora og fauna
- > Befolkningen og menneskers sundhed
- > Jordarealer
- > Vand, luft og klimatiske faktorer
- > Materielle goder
- > Landskab
- > Kulturarv, herunder kirker og deres omgivelser, fortidsminder og fredede bygninger
- > Større menneske- og naturskabte katastroferisici og ulykker
- > Kumulative effekter

### 2.1 Vurdering af miljøpåvirkningerne

Når Landsplandirektiv for udviklingsområder i kystnærhedszonen er endeligt vedtaget kan følgende miljøpåvirkninger forventes:

- > Biologisk mangfoldighed, flora og fauna:

- > Graden af forstyrrelse af den biologiske mangfoldighed vurderes at være lav og uden væsentlig betydning, da udviklingsområderne er udpeget i områder uden særlige natur- og miljøinteresser, og udviklingsområdernes størrelse vurderes at være lille i forhold til den samlede størrelse af kystnærhedszonen. Eventuel påvirkning af bilag IV-arter og Natura 2000-områder kan først vurderes i den kommende planlægnings- og miljøvurderingsproces.
- > Befolkningen og menneskers sundhed:
  - > Det vurderes, at påvirkningen af befolkningen og menneskers sundhed vil være uden væsentlig betydning, da udviklingsområderne vil omfatte en mindre del af den samlede kystnærhedszone.
- > Jordarealer:
  - > Det vurderes, at påvirkningen af jordarealerne vil være uden væsentlig betydning, da offentlighedens adgang til kysten opretholdes og samtidig vil udviklingsområderne omfatte en mindre del af den samlede kystnærhedszone.
- > Vand, luft og klima:
  - > Det vurderes, at påvirkningen af vand, luft og klima på nuværende tidspunkt er uden væsentlig betydning, da udviklingsområderne vil omfatte en mindre del af den samlede kystnærhedszone.
- > Materielle goder:
  - > Det vurderes, at påvirkningen af materielle goder vil være uden væsentlig betydning. I enkelte områder, og på nogle afgrænsede arealer inden for disse områder, vil risikoen for kysterosion og oversvømmelse være en problemstilling.
- > Landskab:
  - > Det vurderes, at den landskabelige påvirkning vil være begrænset og uden væsentlig betydning, da udpegningen er baseret på en analyse af landskabet og udviklingsområderne placeret uden for områder med særlige landskabsinteresser. Den visuelle påvirkning af landskabet vurderes at ubetydelig, da kun få udviklingsområder er beliggende helt ud til kysten.
- > Kulturarv, herunder kirker og deres omgivelser, fortidsminder og fredede bygninger:
  - > Udnyttelsen af de umiddelbare rettigheder i udviklingsområderne kan medføre en lokal påvirkning af kulturarv og kirkelige omgivelser, men omfanget af mulige påvirkninger af kulturarv er ikke

kendt på vurderingstidspunktet. Der kan derfor ikke gennemføres en egentlig vurdering af denne mulige påvirkning.

- > Større menneske- og naturskabte katastroferisici og ulykker:
  - > Det vurderes, at risikoen for katastrofer og ulykker er lav og uden væsentlig betydning, da kun få af udviklingsområderne er beliggende ud til kysten eller i lavtliggende områder, hvor der kan være risiko for kysterosion og oversvømmelse.
  
- > Kumulative effekter:
  - > Flere planlagte ændringer i kystnærhedszonen, som er beliggende inden for den samme kommune, kan medføre kumulative effekter og det kan på nuværende tidspunkt ikke udelukkes, at fremtidige ændringer i arealanvendelsen kan udgøre en væsentlig påvirkning af omgivelserne.

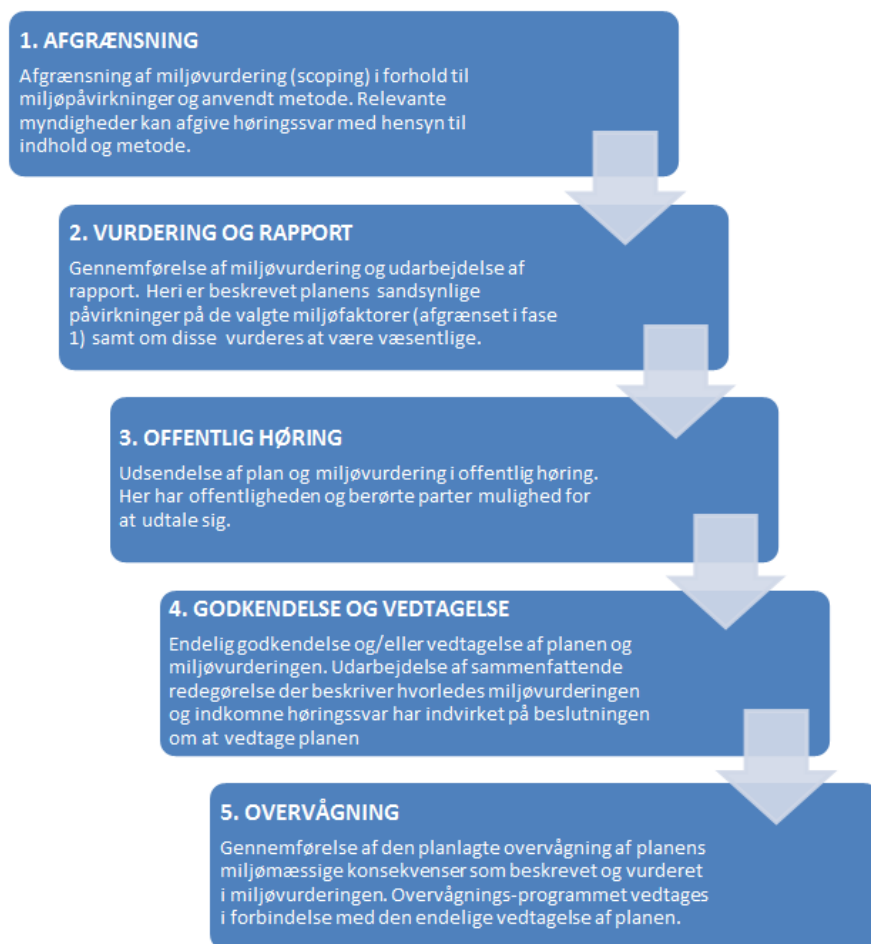
## 2.2 Overvågning

Forslag til Landsplandirektivet vil ikke i sig selv medføre væsentlig indvirkning på miljøet, men de tiltag og projekter, som muliggøres, kan påvirke miljøet. Miljøvurderingen viser, at de nye muligheder kan medføre påvirkninger af miljøet som følge af kumulative effekter, hvis der gennemføres ændringer i arealanvendelsen i kystnærhedszonen. Omfanget af påvirkningerne kan først vurderes endeligt, når landsplandirektivets nye muligheder udmøntes i mere detaljerede planer/ændringer i arealanvendelsen.

De miljøpåvirkninger, som er påvist i miljøvurderingen, vurderes ikke at være så væsentlige, at der er behov for at etablere særskilte overvågningstiltag. Påvirkningerne vil blive overvåget af kommunerne i forbindelse med de efterfølgende planlægningsopgaver.

### 3 Lovgrundlag og proces for miljøvurdering

Forslag til Landsplandirektiv for udviklingsområder i kystnærhedszonen er omfattet af kravet om miljøvurdering i Lov om miljøvurdering af planer og programmer og af konkrete projekter, jf. lovens § 8, stk. 1, nr. 1. Miljøvurderingen vil blive gennemført efter de fem trin som ses på figur 3-1.



Figur 3-1: Miljøvurderingsprocessens fem trin

#### 3.1 Tilgang og metode i miljøvurderingen

Miljøvurderingens første del gennemføres som en vurdering af, hvorvidt og i hvilket omfang forslag til landsplandirektiv for udviklingsområder i kystnærhedszonen forventes, at medføre væsentlige indvirkninger på de udpegede miljøfaktorer, som er identificeret i afgrænsningsrapporten. Nedenfor er kriterier, indikatorer og datagrundlag, som vil blive anvendt i miljøvurderingen, beskrevet.

Miljøvurderingens anden del gennemføres som en vurdering af, hvorvidt forslaget til Landsplandirektivet antages at fremme eller udgøre en hindring for realisering af de miljø- og naturmålsætninger, som er beskrevet i nationale strategier og handlingsplaner.

### 3.1.1 Afgrænsning, vurdering og kriterier

I afgrænsningsrapporten er de miljøfaktorer, der sandsynligvis vil blive påvirket af gennemførelsen af planernes tiltag, identificeret og fastlagt. De udpegede miljøfaktorer er:

- > Biologisk mangfoldighed, flora og fauna
- > Befolkningen og menneskers sundhed
- > Jordarealer
- > Vand, luft og klimatiske forhold
- > Materielle goder
- > Landskab
- > Kulturarv, herunder kirker og deres omgivelser, fortidsminder og fredede bygninger
- > Større menneske- og naturskabte katastroferisici og ulykker
- > Kumulative effekter

Afgrænsningsrapporten har været i høring hos berørte myndigheder, som har haft mulighed for at kommentere forslaget til afgrænsningen af miljøvurderingen. De hørte myndigheder var:

- > Kommuner, som har ansøgt om udviklingsområder, samt nabokommuner til kommuner, som har ansøgt om udviklingsområder
- > Region Sjælland, Region Midtjylland, Region Nordjylland og Region Syddanmark
- > Miljø- og Fødevareministeriet, Naturstyrelsen, Miljøstyrelsen, Kystdirektoratet, Transport-, Bygnings- og Boligministeriet, Trafik-, Bygge- og Boligstyrelsen, Vejdirektoratet, Kulturministeriet, Slots- og Kulturstyrelsen, Kirkeministeriet, Forsvarsministeriet samt Energi-, Forsynings- og Klimaministeriet.

Høringen gav også mulighed for at stille forslag til miljøforhold, der burde belyses og vurderes i miljøvurderingen, og forslag til alternative løsninger, der også burde indgå i miljøvurderingen.

Der er indkommet i alt 18 høringssvar, hvoraf fire havde bemærkninger til afgrænsningen.

Miljø- og Fødevareministeriet anmoder om en korrektion af teksten på side 12 vedrørende større menneske- og naturskabte katastroferisici og ulykker.

Brønderslev Kommune bemærker, at miljøvurderingen bør omhandle rekreative forhold, og at alternativer og afværgetiltag også bør indgå i miljøvurderingen.

Fredericia Kommune mener, at der bør ske en sontring i forhold til arealanvendelse i de enkelte udviklingsområder.

Thisted Kommune tilslutter sig de miljøfaktorer og vurderingskriterier, der er foreslået.

På baggrund af høringen er det lavet en korrektion af teksten vedrørende større menneske- og naturskabte katastroferisici og -ulykker, og rekreative forhold er medtaget i miljøvurderingen.

I Tabel 3-1 angives de kriterier og indikatorer, der er anvendt ved vurderingen af de sandsynlige miljøpåvirkninger for hver af de relevante miljøfaktorer.

Tabel 3-1: Kriterier og indikatorer

Miljøfaktorer	Vurderingskriterier	Indikatorer	Databehov
Biologisk mangfoldighed, flora og fauna	> Påvirkning af biodiversitet	<p>Omfanget af påvirkning af biodiversitet som følge af:</p> <ul style="list-style-type: none"> <li>&gt; Ændret arealanvendelse pga. nye muligheder for planlægning for byudvikling og etablering af anlæg</li> <li>&gt; Planlægning for byvækst eller f.eks. ferie- og fritidsanlæg skal følge reglerne herom i planloven</li> <li>&gt; Udviklingsområder fritages for vurderingen om planlægningsmæssig eller funktionel begrundelse</li> <li>&gt; Udviklingsområderne er områder uden særlige natur- eller miljøinteresser</li> <li>&gt; Udpegningen er baseret på en konkret vurdering af kystlandskabet</li> <li>&gt; Udviklingsområder udpeges af kommunalbestyrelserne parallelt med Grønt Danmarkskort</li> </ul>	Kvalitative
Befolkningen og menneskers sundhed	> Vækst og udvikling	<p>Omfanget af påvirkning af befolkningen og menneskers sundhed som følge af:</p> <ul style="list-style-type: none"> <li>&gt; Vækstpotentiale og jobmuligheder</li> <li>&gt; Forurening fra trafik og anlæg</li> </ul>	Kvalitative
Jordarealer	> Ændret prioritering af jordarealer	<p>Omfanget af påvirkning af anvendelsen af jordarealer som følge af:</p> <ul style="list-style-type: none"> <li>&gt; Ændret anvendelse af jordarealer som følge af muligheden for byudvikling og etablering af virksomheder og anlæg</li> <li>&gt; I områderne gælder de nye regler for landzoneadministration</li> <li>&gt; Planlægning for byvækst eller f.eks. ferie- og fritidsanlæg skal følge reglerne herom i planloven</li> </ul>	Kvalitative

Vand, luft og klimatiske faktorer	> Udledning af forurenende stoffer	Omfanget af udledningen af forurenende stoffer som følge af:  > Øget trafik > Mulighed for byudvikling og etablering af virksomheder og anlæg	Kvalitative
Materielle goder	> Vækst og udvikling	Omfanget af påvirkningen af materielle goder som følge af:  > Vækstpotentiale > Risiko for kysterosion og oversvømmelse	Kvalitative
Landskab	> Visuel indvirkning på landskabsoplevelsen	Omfanget af visuel påvirkning som følge af:  > Planlægning for byvækst eller f.eks. ferie- og fritidsanlæg skal følge reglerne herom i planloven > Udviklingsområder fritages for vurderingen om planlægningsmæssig eller funktionel begrundelse > Visuel påvirkning af kysten > Udviklingsområderne er områder uden særlige landskabsinteresser > Udpegningen er baseret på en konkret vurdering af kystlandskabet	Kvalitative
Kulturarv	> Påvirkning af kulturarv	Omfanget af påvirkningen af kulturarv som følge af:  > Byudvikling og etablering af anlæg i områder med kulturarv – herunder kirker og fortidsminder	Kvalitative
Større menneske- og naturskabte katastrofer og ulykker	> Risiko for katastrofer og ulykker	Omfanget af risikoen for katastrofer og ulykker som følge af:  > Byudvikling og etablering af anlæg i nærheden af kysten	Kvalitative
Kumulative effekter	> Kumulativ påvirkning af miljøet	Omfanget af kumulativ påvirkning som følge af:  > Flere planlagte ændringer inden for det samme område (kystnærhedszonen) > Flere planlagte ændringer inden for samme kommune > Udvidelse af adgang til, hvad kommunerne kan tillade inden for de pågældende udviklingsområder	Kvalitative



		<p>&gt; De umiddelbare rettigheder, der i øvrigt følger af de lempede landzonebestemmelser, vil finde anvendelse i udviklingsområder</p>	
--	--	--	--

## 4 Miljøstatus

I dette afsnit redegøres der for den eksisterende miljøtilstand i Danmark. Den eksisterende miljøtilstand danner grundlag for 0-alternativet, som indgår i miljøvurderingen. Redegørelsen er udarbejdet med udgangspunkt i miljøtilstandsrapporten, Natur & Miljø 2014<sup>4</sup>.

### *Biologisk mangfoldighed, flora og fauna*

Danmarks naturarealer er spredt over små områder, hvor artsrigdom og naturtypernes levevilkår sikres gennem kontinuitet, gode spredningsøkologiske forhold, aktiv naturpleje og naturgenopretning. Langs kysterne har Danmark unikke naturværdier, da der her er plads til en vis naturlig dynamik. Danmarks natur påvirkes bl.a. af byudvikling, landbrug, skovbrug, fiskeri og ny infrastruktur, og de lysåbne naturtyper har arealmæssigt været i tilbagegang siden 1800-tallet og dækker i dag ca. 10 % af Danmarks areal.

Mange arter, som relaterer sig til den lysåbne natur samt arter i agerlandet er i tilbagegang. Mere end en fjerdedel af flora og fauna er på den nationale rødliste og er dermed karakteriseret som forsvundne, truede eller næsten truede. Der er sket en generel forbedring af den biologiske mangfoldighed i vandløb og søer pga. naturgenopretningsprojekter. Der sker dog fortsat en negativ påvirkning af biodiversiteten som følge af vandløbsregulering og udledning af næringsstoffer fra landbrugsområderne. Der er lavet en opdatering af den vejledende §3-registrering, som viser, at det naturbeskyttede areal er ca. 3 % større end først antaget. Skovene omfatter 14,1 % af det samlede landareal og arealet er stigende. For naturen i landbrugslandet er nedgangen i småbiotoper stoppet, men arter der knytter sig til agerlandet har det dog fortsat svært.

### *Jordarealer og landskab*

Danmark er et tætbeholdt land og der er mange forskellige behov som skal imødekommes, hvilket kræver prioritering og planlægning. Anvendelsen af jordarealerne omfatter landbrug, kulturmiljøer, byer, erhverv, infrastrukturanlæg skov og natur, herunder hede, enge, vådområder, søer, vandløb og moser. Danmarks arealanvendelse domineres af landbrug, som fylder 66 % af landarealet. By, vej og andre anlæg fylder 10 %, skov og hede 16 % og eng, sø og mose fylder 7 %. Der ses et fald i andelen af lysåben natur og en stigning i andelen af både skov og bebyggede arealer.

De mange forskellige behov betyder, at vores landskab skal bruges til både at bo og leve i, til produktion af varer og til friluftsliv og oplevelser i naturen. Der ses derfor eksempler på en multifunktionel anvendelse af landskaber, hvor alle landskabstyper har flere forskellige funktioner. F.eks. anvendes skovene både til produktion af varer, rekreative aktiviteter og klimatiltag igennem binding af CO<sub>2</sub>, og i byerne anvendes parkerne til opmagasinering af vand for at aflaste kloaksystemet.

### *Luft*

Luftforurening er en væsentlig kilde til sundhedspåvirkninger betinget af miljøet.

---

<sup>4</sup> Miljøstyrelsen. 2014. *Natur & Miljø 2014 – Miljøtilstandsrapporten*.

Luftforurening stammer hovedsageligt fra køretøjer, skibe, brændeovne, industrier og energiproduktion. De skadelige stoffer omfatter svovl, kvælstofoxider og partikler. Udledning af kvælstofoxider, flygtige organiske stoffer, svovldioxid og ammoniak er faldet de sidste 10 år og Danmark overholder i dag de internationale forpligtigelser. Der er i de større danske byer sket en forbedring af luftkvaliteten, men der ses dog fortsat udfordringer i København. Der er sket et fald i udledningen af ozondannende gasser og tungmetaller og en stigning i udledningen af tjærestoffer fra forbrænding af træ i husholdningen. Partikelemissionen i Danmark skyldes hovedsageligt brændeovne og i mindre grad transport.

#### *Vand*

Det danske vandmiljø har været i fokus i flere årtier, da miljøtilstanden har været dårlig. Den dårlige miljøtilstand skyldes udretning af vandløb, tørlægning af søer samt udledning af næringsstoffer og miljøfarlige forurenende stoffer fra landbruget, byerne og industrien.

Mange danske søer er fortsat påvirket af tilførsel af næringsstoffer. Koncentrationer af fosfor og kvælstof i vandløb er faldet med 45-75 % mellem 1989 og 2012. Nitratindholdet falder generelt i grundvand, som er dannet efter 1995, men stiger stadig i ældre grundvand. Salg af sprøjtemidler til landbruget, som kan forringe vandløbenes kemiske og økologiske tilstand, er steget siden 2009.

#### *Klima*

Der sker generelt ændringer i klimaet på verdensplan. Den største klimaudfordring er at reducere udledningen af drivhusgasser til atmosfæren. Udledning af drivhusgasser kan i Danmark blandt andet reduceres ved at nedsætte forbruget af fossile brændsler, reducere udledninger fra husdyrhold, øge anvendelsen af ikke-fossile og vedvarende energikilder samt øge binding af kulstoffer i skovene. Danmarks udledning af drivhusgasser er faldende.

#### *Befolkningen og menneskers sundhed*

Befolkningens sundhed påvirkes både positivt og negativt af miljøet. Vi påvirkes negativt af luftforurening, kemikalier og trafikstøj og positivt af motion og friluftsliv. Det blev i 2011 estimeret, at udendørs luftforurening er skyld i 3200 for tidlige dødsfald og samtidig er forureningen med til at forværre sygdomme. Det vurderes ligeledes, at støjgener har en væsentlig påvirkning på sundheden og fører til flere hundrede for tidlige dødsfald årligt.

Friluftsliv, motion og ophold i naturen har en positiv påvirkning på menneskers sundhed, og det er derfor væsentligt, at befolkningen har nem adgang til naturen, grønne områder og rekreative arealer med mulighed for at dyrke friluftslivet og andre udendørs aktiviteter.

#### *Materielle goder*

De materielle goder er tæt relateret til økonomi, forbrug og produktion af varer, hvilket kan påvirke miljøet. Vores forbrug har en påvirkning på den miljømæssige tilstand, da det kræver udnyttelse af naturressourcer og anvendelse af arealer. I Danmark stammer den største miljøpåvirkning som følge af vores forbrug fra transport og fødevarer. Miljøet påvirkes også af energiforbrug til elektricitet

og varme i boligen. Et større forbrug af ressourcer betyder også større affaldsmængder.

De materielle goder kan have en positiv miljøpåvirkning gennem en mere effektiv anvendelse af ressourcer og et øget fokus på grøn produktion. Der er sket en energieffektivisering af de elektriske apparater, som vi anvender i hjemmet, men det samlede elforbrug hertil er dog ikke faldet, da vi anvender flere og flere apparater. Danmark har generelt en god position inden for grøn produktion og det er vigtigt for samfundet, at denne sektor fortsat vokser.

#### *Arkitektonisk og arkæologisk kulturarv, herunder kirker og deres omgivelser*

Den arkitektoniske og arkæologiske kulturarv, herunder kirker, er beskyttet og reguleret gennem forskellige lovgivninger. Beskyttelsen af kulturarven hviler i et vist omfang på høringer af de relevante myndigheder i forbindelse med ansøgninger om zonetilladelse og/eller udarbejdelse af planer.

Kirkebyggelinjer skal sikre, at kirker fortsat opleves og er synlige i landskabet, jf. naturbeskyttelseslovens<sup>5</sup> § 19. Derfor er det ikke tilladt at opføre bebyggelse, som er højere end 8,5 meter over terræn inden for en radius af 300 meter af en kirke. Forbuddet gælder ikke for kirker, som ligger omgivet af bymæssig bebyggelse i hele beskyttelseszonen.

Kulturmiljøer er geografisk afgrænsede områder, der ved deres fremtræden afspejler væsentlige træk af den samfundsmæssige udvikling. Kulturmiljøer er ikke beskyttet af museumsloven, men søges beskyttet via udpegninger og retningslinjer, der formuleres i kommuneplanerne.

Fortidsminder er fredede for at bevare dem som en del af den danske kulturarv, jf. museumslovens<sup>6</sup> § 29e. Der må ikke foretages ændringer i fortidsmindets tilstand. Yderligere er udpegede fortidsminder omfattet af en 100 meter beskyttelseszone jf. naturbeskyttelseslovens § 18.

Sten- og jorddiger er beskyttede af museumslovens § 29a. Beskyttelsen betyder, at der ikke må foretages ændringer i tilstanden af de beskyttede diger.

## 4.1 0-alternativet

0-alternativet udgør sammenligningsgrundlaget for miljøvurderingen. Den foreslåede ændring holdes således op mod den nuværende miljøtilstand i beskrivelsen af de forventede indvirkninger på miljøet.

0-alternativet er i denne sammenhæng fastlagt som de planlægningsmæssige rammer, der er gældende, hvis landsplandirektiv for udviklingsområder i kystnærhedszonen ikke vedtages.

---

<sup>5</sup> Lovbekendtgørelse nr. 1122 af 3. september 2018 om naturbeskyttelse

<sup>6</sup> Lovbekendtgørelse nr. 358 af 8 april 2014 af museumsloven

## 5 Miljøvurdering

I det følgende afsnit beskrives de sandsynlige væsentlige indvirkninger på miljøet i forhold til de enkelte miljøfaktorer, som er identificeret i afgrænsningsrapporten. Vurderingen gennemføres med udgangspunkt i de nye muligheder for at planlægge for byudvikling og etablere virksomheder og anlæg inden for de udpegede udviklingsområder i kystnærhedszonen.

Miljøvurderingen er gennemført ud fra en generel viden om de miljømæssige påvirkninger af de i planen beskrevne aktiviteter. Miljøvurderingen omfatter dels en vurdering af, hvorvidt og i hvilket omfang forslaget til landsplandirektivet forventes at medføre væsentlige indvirkninger på miljøet ift. de udpegede miljøfaktorer, og dels hvorvidt forslaget til landsplandirektivet stemmer overens med de natur- og miljømålsætninger, som er beskrevet i nationale strategier og handlingsplaner.

På baggrund af afgrænsningsrapporten antages det, at forslaget til landsplandirektivet kan medføre en væsentlig påvirkning af:

- > Biologisk mangfoldighed, flora og fauna
- > Befolkningen og menneskers sundhed
- > Jordarealer
- > Vand, luft og klimatiske faktorer
- > Materielle goder
- > Landskab
- > Kulturarv, herunder kirker og deres omgivelser, fortidsminder og fredede bygninger
- > Større mennesker- og naturskabte katastroferisici og ulykker
- > Kumulative effekter

De sandsynlige væsentlige påvirkninger af miljøet i forhold til ovenstående miljøfaktorer beskrives i følgende afsnit.

### 5.1 Vurdering af de enkelte miljøfaktorer

#### 5.1.1 Biologisk mangfoldighed, flora og fauna

Udpegnings af udviklingsområder og muligheden for at planlægge for byudvikling og etablere anlæg inden for kystnærhedszonen kan påvirke den biologiske

mangfoldighed og flora og fauna, da der åbnes op for udvikling på arealer, som ikke tidligere har været bebygget, og hvor der kan være særlige naturinteresser.

Udviklingsområderne vil samlet set omfatte mindre end 1 % af hele landets kystnærhedszone og mindre end 2 % af kystnærhedszonen i de 16 berørte kommuner tilsammen. Til sammenligning er 4 % af kystnærhedszonen i dag omfattet af sommerhusområder. Set i forhold til det arealmæssige omfang af den samlede kystnærhedszone vurderes det, at kun en mindre del af kystnærhedszonen vil blive påvirket af udpegningen.

Det fremgår af forslag til landsplandirektivet, at udviklingsområderne er lokaliseret/udpeget uden for områder med særlige natur- og miljøinteresser. Således findes der hverken Natura 2000-områder, natur omfattet af beskyttelse efter naturbeskyttelseslovens regler eller områder udpeget i Grønt Danmarkskort inden for de udpegede udviklingsområder.

Det er sandsynligt, at der findes bilag IV arter inden for de udpegede udviklingsområder. Påvirkningen af bilag IV-arter skal vurderes i forbindelse med konkret planlægning af projekter baseret på konkrete undersøgelser af arternes tilstedeværelse og udbredelse. Påvirkningen på bilag IV-arter vil derfor først kunne vurderes i evt. fremtidige planlægnings- og eller tilladelsesprocesser.

Ingen af de udpegede udviklingsområder ligger inden for et Natura 2000-område, men enkelte udviklingsområder grænser op til eller ligger i nærheden. Natura 2000 områder kan blive påvirket ved aktiviteter både inden i og udenfor området. Der kan derfor være en risiko for påvirkning af et Natura 2000-område i forbindelse med en udnyttelse af de udvidede umiddelbare rettigheder i landzone, som blandt andet muliggør øget anvendelse af overflødiggjorte bygninger, etablering af nye driftsbygninger og udvidelse af eksisterende boliger, butikker og virksomheder uden forudgående landzonetilladelse.

Det fremgår af forslag til landsplandirektiv, at lovgivningen om Natura 2000 er uændret i udviklingsområder, og at der i redegørelsen til planforslag, som kan påvirke et internationalt naturbeskyttelsesområde væsentligt, skal indgå en vurdering af planforslagets virkninger på området. Et planforslag vil ikke kunne vedtages, hvis det vil skade arter og naturtyper på Natura 2000-områdets udpegningsgrundlag. Påvirkningen af Natura 2000 vil derfor skulle vurderes i de kommende planlægnings- og tilladelsesprocesser. Det må således på nuværende tidspunkt vurderes, at forslaget til landsplandirektiv ikke i sig selv vil påvirke den biologiske mangfoldighed samt flora og fauna væsentligt.

### 5.1.2 Befolkningen og menneskers sundhed

Udpegning af udviklingsområder i kystnærhedszonen kan have både positiv og negativ indvirkning på befolkningen og menneskers sundhed. Der kan være en positiv påvirkning gennem skabelsen af nye jobmuligheder, som følge af vækst og udvikling, og der kan være en negativ påvirkning ved en reduktion af befolkningens rekreative udfoldelsesmuligheder gennem restriktioner i offentlighedens

adgang til kysterne samt risiko for forurening fra anlæg og trafik inden for udviklingsområderne.

Alle de udpegede udviklingsområder muliggør vækst og nye jobmuligheder, da de åbner op for udvikling i kystnære områder uden planlægningsmæssig eller funktionel begrundelse. Der er samtidig ingen af områderne, som forhindrer, at borgere og turister fremadrettet kan benytte kysterne, da der ikke ændres ved offentlighedens adgang. Der vil derfor ikke vil være en negativ påvirkning på befolkningen og menneskers sundhed som følge heraf.

Der kan være risiko for øget forurening fra trafik og anlæg, som etableres i områderne, hvilket kan medføre en påvirkning af menneskers sundhed. Omfanget af eventuel forurening vil afhænge af, hvad der etableres i de enkelte områder. Udviklingsområderne omfatter mindre end 1 % af landets samlede kystnærhedszone, og mindre end 2 % af kystnærhedszonen i de 16 berørte kommuner tilsammen. Det vurderes derfor, at eventuel øget forurening ikke vil medføre en væsentlig påvirkning, da udviklingsområderne omfatter et mindre areal.

### 5.1.3 Jordarealer

Udpegnings af udviklingsområder i kystnærhedszonen vil betyde, at der åbnes op for en ændret anvendelse af jordarealerne. Der vil ikke længere være krav om en særlig planmæssig begrundelse for aktiviteter og reglerne for områderne vil være som i øvrigt for landzone. De nye muligheder for ændret anvendelse vil være gældende for alle de udpegede udviklingsområder.

Det betyder, at planlovens bestemmelser om, at bebyggelse i kystnærhedszonen kræver en funktionel eller planlægningsmæssig begrundelse, ikke længere er gældende i disse områder, og der kan nu planlægges for byudvikling og etableres virksomheder og anlæg efter reglerne herom i planloven i øvrigt. I udviklingsområderne gælder de samme regler som i landzone, herunder også de nye mere fleksible regler for landzoneadministration. Dette betyder blandt andet, at der med de udvidede umiddelbare rettigheder er mulighed for øget anvendelse af overflødiggjorte bygninger, etablering af nye driftsbygninger og udvidelse af eksisterende boliger, butikker og virksomheder uden forudgående landzonetilladelse.

De nye muligheder for ændret anvendelse bliver tilgængelige inden for alle udpegede udviklingsområder. Samlet set vil udviklingsområderne optage mindre end 1 % af arealet i hele landets kystnærhedszone og mindre end 2 % af kystnærhedszonen i de 16 berørte kommuner tilsammen. Kystnærhedszonen omfatter allerede i dag sommerhusområder, som optager 4 % af kystnærhedszonen samt kystnære byområder. Set i forhold til, hvor meget af kystnærhedszonen der på nuværende tidspunkt er bebygget, må det vurderes, at kun en lille del af kystnærhedszonen potentielt vil blive påvirket af de nye muligheder. Det vurderes, at påvirkningen af jordarealerne vil være begrænset og dermed uden væsentlig betydning.

#### 5.1.4 Vand, luft og klimatiske faktorer

Udpegning af udviklingsområder i kystnærhedszonen kan som følge af byudvikling og etablering af nye virksomheder og anlæg medføre øget trafik og en risiko for øget udledning af drivhusgasser, som kan påvirke vand, luft og klima.

Ved etablering af anlæg og virksomheder i områder med drikkevandsinteresser kan der være en risiko for påvirkning af drikkevandet. Landsplandirektivet indeholder vilkår om, at den gældende lovgivning på området skal overholdes, og det vurderes dermed, at påvirkningen ikke vil være væsentlig.

De nye muligheder for byudvikling og etablering af anlæg og virksomheder er gældende inden for alle de udpegede udviklingsområder. Samlet set vil udviklingsområderne optage mindre end 1 % af arealet i hele kystnærhedszonen og mindre end 2 % af arealet af kystnærhedszonen inden for de 16 berørte kommuner tilsammen. Kystnærhedszonen omfatter allerede i dag sommerhusområder, som optager 4 % af arealerne i kystnærhedszonen samt kystnære byområder. Set i forhold til, hvor meget af kystnærhedszonen der på nuværende tidspunkt er bebygget, må det vurderes, at kun en lille del af kystnærhedszonen vil blive påvirket af de nye muligheder. Ændringerne giver derfor på nuværende tidspunkt ikke anledning til væsentlige miljøpåvirkninger af vand, luft og klima.

#### 5.1.5 Materielle goder

Udpegning af udviklingsområder i kystnærhedszonen kan medføre en påvirkning af de materielle goder, da der skabes vækst og nye jobmuligheder i de kystnære områder. De materielle goder kan samtidig blive påvirket som følge af ulykker i forbindelse med kysterosion og oversvømmelse.

Der vil være risiko for kysterosion eller oversvømmelse ved etablering af byggeri helt ud til kysten eller på lavtliggende arealer. Kommunerne bør i den fremtidige planlægning være særlig opmærksomme på risikoen for oversvømmelse og kysterosion i de udviklingsområder, som ligger lavt eller tæt på kysten. Planloven stiller krav om, at der etableres afværgeforanstaltninger til sikring mod oversvømmelse eller erosion ved planlægning af byudvikling. Risikoen for erosion og oversvømmelse vil derfor blive vurderet nærmere i den fremtidige kommune- og lokalplanlægning. Da risikoen for erosion og oversvømmelse ikke vil være et problem i alle udviklingsområder, og der hvor problemet er relevant vil det kun være på begrænsede arealer i et udpeget område, vurderes det, at påvirkningen på de materielle goder vil være lav og uden væsentlig betydning. Påvirkningen på de materielle goder må vurderes at være positiv, da der lokalt skabes vækst, som kan have en betydning for ejendomsværdien og jobmulighederne.

#### 5.1.6 Landskab

Udpegning af udviklingsområder i kystnærhedszonen betyder, at der bliver større mulighed for at etablere bebyggelse tæt på kysten, hvilket kan medføre en påvirkning af landskabet i kystområderne og det åbne land. Samtidig vil be-



byggelse i landskabet medføre en påvirkning af den visuelle oplevelse af landskabet. De danske kyststrækninger er langstrakte landskaber med vild natur og ofte uden visuel forstyrrelse. Med etablering af bebyggelse i et landskab, der fremstår åbent, kan den visuelle påvirkning have væsentlig betydning og berøre et større område.

Den visuelle påvirkning af landskabet kan især være relevant, hvis der bygges høje bygninger eller hvis der opføres bebyggelse helt ud til kysten. Muligheden for etablering af høj bebyggelse ved kysten vil afhænge af den kommende kommune- og lokalplanlægning og omfanget er derfor ikke kendt på nuværende tidspunkt. Udviklingsområderne er udpeget i områder uden særlige landskabsinteresser, og udpegningen er baseret på en analyse af kystlandskabet. Udviklingsområderne ligger derfor som udgangspunkt ikke helt ude ved kysterne på nær i de tilfælde, hvor der er områder tæt på kysten, f.eks. omkring byerne eller på de små og mellemstore øer, hvor der ikke findes særlige landskabsinteresser.

Da udviklingsområderne vil omfatte mindre end 1 % af landets kystnærhedszone, og mindre end 2 % af kystnærhedszonen i de 16 berørte kommuner tilsammen, må det samlet set vurderes, at omfanget af udviklingsområder i kystnærhedszonen er lille set i forhold til den samlede størrelse af kystnærhedszonen. Etablering af byggeri helt ude ved kysten vil være muligt i de tilfælde, hvor udviklingsområderne ligger helt ud til kysten. Der er kun ét af de udpegede udviklingsområder, som er placeret helt ude ved kysten (inden for 300 m), men dog uden for klitfrednings- og strandbeskyttelseslinjen. Det må derfor vurderes, at det kystnære landskab ikke vil blive påvirket væsentligt af de nye muligheder.

### 5.1.7 Kulturarv, herunder kirker og deres omgivelser, fortidsminder og fredede bygninger

Udpegningen af udviklingsområder i kystnærhedszonen kan have en påvirkning på fortidsminder og fredede bygninger, da der gives mulighed for byudvikling i områder, hvor der kan forefindes verdensarv, fortidsminder, fredede bygninger, kulturmiljøer, kulturarvsarealer, diger eller kirker. Udnyttelsen af de umiddelbare rettigheder i udviklingsområderne kan medføre en lokal påvirkning af kulturarv og kirkelige omgivelser, og omfanget af mulige påvirkninger af kulturarv er ikke kendt på vurderingstidspunktet. Der kan derfor ikke gennemføres en egentlig vurdering af denne mulige påvirkning. Slots- og Kulturstyrelsen hører i aktuelle sager, ligesom Stiftsøvrigheden hører i sager vedrørende de kirkelige omgivelser.

### 5.1.8 Større menneske- og naturskabte katastroferisici og ulykker

De udpegede udviklingsområder kan forøge risikoen for katastrofer og ulykker, da der ved etablering af bebyggelse tæt på kysten eller i lavtliggende områder er risiko for kysterosion og oversvømmelse.

Kommunerne skal i den fremtidige planlægning være særlig opmærksomme på risikoen for oversvømmelse og kysterosion i de udviklingsområder, som ligger

lavt eller tæt på kysten. Planloven stiller krav om, at der etableres afværgeforanstaltninger til sikring mod oversvømmelse eller erosion ved planlægning af byudvikling. Risikoen for erosion og oversvømmelse vil derfor blive vurderet nærmere i den fremtidige kommune- og lokalplanlægning. Det vurderes, at det begrænsede omfang af lavtliggende arealer og arealer helt ude ved kysten i sig selv betyder, at risiko for væsentlige menneske- og naturskabte katastrofer og ulykker er begrænset.

### 5.1.9 Kumulative effekter

Den moderniserede planlov indeholder en række nye ændringer i kystnærhedszonen, som nu bliver udmøntet i mere konkret planlægning, blandt andet gennem udstedelse af landsplandirektiver. De samlede ændringer af lovgivningen og de deraf nyemuligheder kan medføre en kumulativ påvirkning af miljøet, hvis der udføres flere planlagte ændringer inden for det samme område.

Med den moderniserede planlov er der indført flere nye bestemmelser for kystnærhedszonen. De nye bestemmelser omfatter, udover udpegning af udviklingsområder, omplacering og udlæg af nye sommerhusområder, overførsel af eksisterende sommerhusområder til byzone, oprydning i uaktuelle arealreservationer og en ny forsøgsordning for kyst- og naturturisme med mulighed for mellem 0 og 15 forsøgsprojekter. Samtidig vil der fremadrettet gælde de samme regler i udviklingsområderne, som er gældende i landzone. Samlet set vil de nye ændringer betyde, at en større del af kystnærhedszonen potentielt kan blive bebygget.

Forslaget til landsplandirektiv indeholder samtidig udpegninger af flere udviklingsområder, som ligger i samme kommune og dermed i lokal forbindelse til hinanden, hvilket lokalt kan medføre en kumulativ påvirkning af miljøet.

Det kan på nuværende tidspunkt ikke udelukkes, at miljøet vil blive påvirket som følge af de samlede ændringer af reguleringen. Det er ikke muligt at vurdere denne påvirkning på nuværende tidspunkt. Det forudsættes at de sandsynlige fremtidige påvirkninger skal vurderes nærmere i den fremtidige kommune- og lokalplanlægning.

## 5.2 Vurdering af indvirkningen på miljømålsætninger

I tabel 5-1 vurderes landsplandirektivets indvirkning på miljømålsætningerne. Vurderingen i forhold til miljømålsætningerne skal sikre, at landsplandirektivets ændringer ikke strider imod planer og målsætninger eller indsatsprogrammer i de pågældende planer.

Tabel 5-1: Miljømålsætninger og påvirkning

Emne	Målsætninger	Påvirkning	Kommentar
<b>Landsplanlægning</b>	<ul style="list-style-type: none"> <li>&gt; Aftale om modernisering af planloven fra juni 2016: Danmark i bedre balance – bedre rammer for kommuner, borgere og virksomheder i hele landet</li> <li>&gt; Udspil om vækst og udvikling i Hele Danmark fra 2015</li> <li>&gt; Vejledning om udviklingsområder, 2017</li> </ul>	<ul style="list-style-type: none"> <li>&gt; I overensstemmelse</li> <li>&gt; Positiv påvirkning</li> <li>&gt; I overensstemmelse</li> </ul>	<ul style="list-style-type: none"> <li>&gt; Landsplandirektivet er mindre indgribende i miljøet end udspillet</li> </ul>
<b>Biodiversitet</b>	<ul style="list-style-type: none"> <li>&gt; Målsætninger for naturplanerne fra Natura 2000-områderne</li> <li>&gt; Målsætninger som fremsat i regeringens Naturpakke, 2016</li> <li>&gt; Målsætninger fremsat i Naturplan Danmark, 2014</li> <li>&gt; Målsætninger i Økologisk Handlingsplan 2020 fra 2012 (ikke opdateret siden)</li> </ul>	<ul style="list-style-type: none"> <li>&gt; Neutral/kan være i konflikt med</li> <li>&gt; I overensstemmelse</li> <li>&gt; I overensstemmelse</li> <li>&gt; I overensstemmelse</li> </ul>	
<b>Sundhed og miljø</b>	<ul style="list-style-type: none"> <li>&gt; Målsætninger fremsat i 'Vækst med omtanke', regeringens strategi for bæredygtig udvikling fra 2009 (ikke opdateret).</li> </ul>	<ul style="list-style-type: none"> <li>&gt; I overensstemmelse</li> </ul>	<ul style="list-style-type: none"> <li>&gt;</li> </ul>

<p><b>Klima og luft</b></p>	<ul style="list-style-type: none"> <li>&gt; Målsætninger som fremsat af Klima og Energi ministeriet i Energistrategi 2050 – fra kul, olie og gas til grøn energi fra 2011 (ikke opdateret).</li> <li>&gt; Målsætning om 40 % reduktion af drivhusgasser i 2030 ift. 1990 vedtaget af det Europæiske Råd i 2014</li> <li>&gt; Målsætninger som fremsat i regeringens handlingsplan 'Miljøteknologi til gavn for miljø og vækst 2010- 2011' (ikke opdateret)</li> </ul>	<ul style="list-style-type: none"> <li>&gt; I overensstemmelse</li> <li>&gt; I overensstemmelse</li> <li>&gt; I overensstemmelse</li> </ul>	<ul style="list-style-type: none"> <li>&gt;</li> </ul>
<p><b>Vand</b></p>	<ul style="list-style-type: none"> <li>&gt; Målsætninger som fremsat i de statslige vandplaner efter vandrammedirektivet</li> <li>&gt; Målsætninger i ny bekendtgørelse efter Vandforsyningsloven om den fysiske planlægnings inddragelse af grundvandsbeskyttelsen</li> <li>&gt; Målsætninger som fremsat i regeringens handlingsplan 'Miljøteknologi til gavn for miljø og vækst 2010- 2011' (ikke opdateret)</li> </ul>	<ul style="list-style-type: none"> <li>&gt; Neutral</li> <li>&gt; I overensstemmelse</li> <li>&gt; I overensstemmelse</li> </ul>	<ul style="list-style-type: none"> <li>&gt;</li> </ul>

### 5.3 Vurdering af 0-alternativet

0-alternativet udgøres af den situation, hvor landsplandirektivet ikke ville blive vedtaget og der således ikke ville blive udpeget udviklingsområder i kystnærhedszonen. Landsplandirektivets nye muligheder for udpegning af udviklingsområder adskiller sig fra den nuværende miljøtilstand, idet det bliver muligt at planlægge for byudvikling uden en planlægningsmæssig eller funktionel begrundelse, ligesom de umiddelbare rettigheder vil gælde. Kommunerne vil stadig kunne planlægge i kystnærhedszonen, uden for udviklingsområderne, efter at have opfyldt kravene herom i planloven.

Såfremt landsplandirektivet for udpegning af udviklingsområder i kystnærhedszonen ikke træder i kraft, vil de af mulighederne for yderligere bebyggelse i kystnærhedszonen beskrevne miljøpåvirkninger ikke finde sted. De væsentligste miljøpåvirkninger identificeret i miljøvurderingen er af overordnet karakter, og en væsentlig del af miljøpåvirkningerne vil kunne imødegås i den kommende kommune- og lokalplanlægning og gennem den efterfølgende godkendelses- og miljøvurderingsproces.

## 6 Overvågning

I henhold til § 14 i Lov om Miljøvurdering af planer og programmer og af konkrete projekter skal myndigheden overvåge de væsentlige miljøpåvirkninger af planens eller programmets gennemførelse. Ved overvågningen skal det vurderes, om gennemførelse af Landsplandirektiv for udviklingsområder i kystnærhedszonen medfører de forventede miljøpåvirkninger, som er beskrevet i miljøvurderingsrapporten.

Forslaget til Landsplandirektivet vil ikke i sig selv medføre væsentlig indvirkning på miljøet, men de tiltag og projekter, som muliggøres, kan påvirke miljøet. Miljøvurderingen viser, at de nye muligheder kan medføre påvirkninger af miljøet som følge af kumulative effekter, når der udføres flere planlagte ændringer inden for kystnærhedszonen. Omfanget af påvirkningerne kan først vurderes endeligt, når landsplandirektivets nye muligheder udmøntes i mere detaljerede planer.

De miljømæssige påvirkninger, som er påvist i miljøvurderingen, vurderes ikke at være så væsentlige, at der er behov for særskilt overvågning. Påvirkningerne vil blive overvåget af kommunerne i forbindelse med de efterfølgende planlægningsopgaver.