

# Ansøgning om ophævelse af strandbeskyttelseslinjen ved havnearealer i Struer Kommune



## 1. Introduktion

Struer Kommune er som andre kystkommuner udfordrede, når det kommer til udvikling og forvaltning i de kystnære områder. Struer Kommune har 136 km kyststrækning, hvor cirka 60 % af kommunens samlede areal er omfattet af kystnærhedszonen. På Thyholm, som udgør den nordlige del af Struer Kommune, udgør kystnærhedszonen 82 %. Med et samlet areal i Struer Kommune på 250,84 km<sup>2</sup> og en kyststrækning på 136 km har den kystnære placering stor betydning for kommunens udviklingsmuligheder og planlægning.

Struer Kommune har i de senere år kæmpet med affolkning - især i de ydre områder som de mindre øer Jegindø og Venø. En ophævelse af strandbeskyttelseslinjen på eller omkring havnearealer kan skabe muligheder for etablering af faciliteter, der kan understøtte turismen i yderområderne, hvor andet erhverv er udfordret af kystnærhed og landzone. Turisme er ekstremt vigtigt for kommunens yderområder og kan holde de små lokalsamfund i live. Kommunen har modtaget flere henvendelser fra borgere, som har udtrykt særligt ønske om, at kommunen gør brug af muligheden for at søge om ophævelse af strandbeskyttelseslinjen.

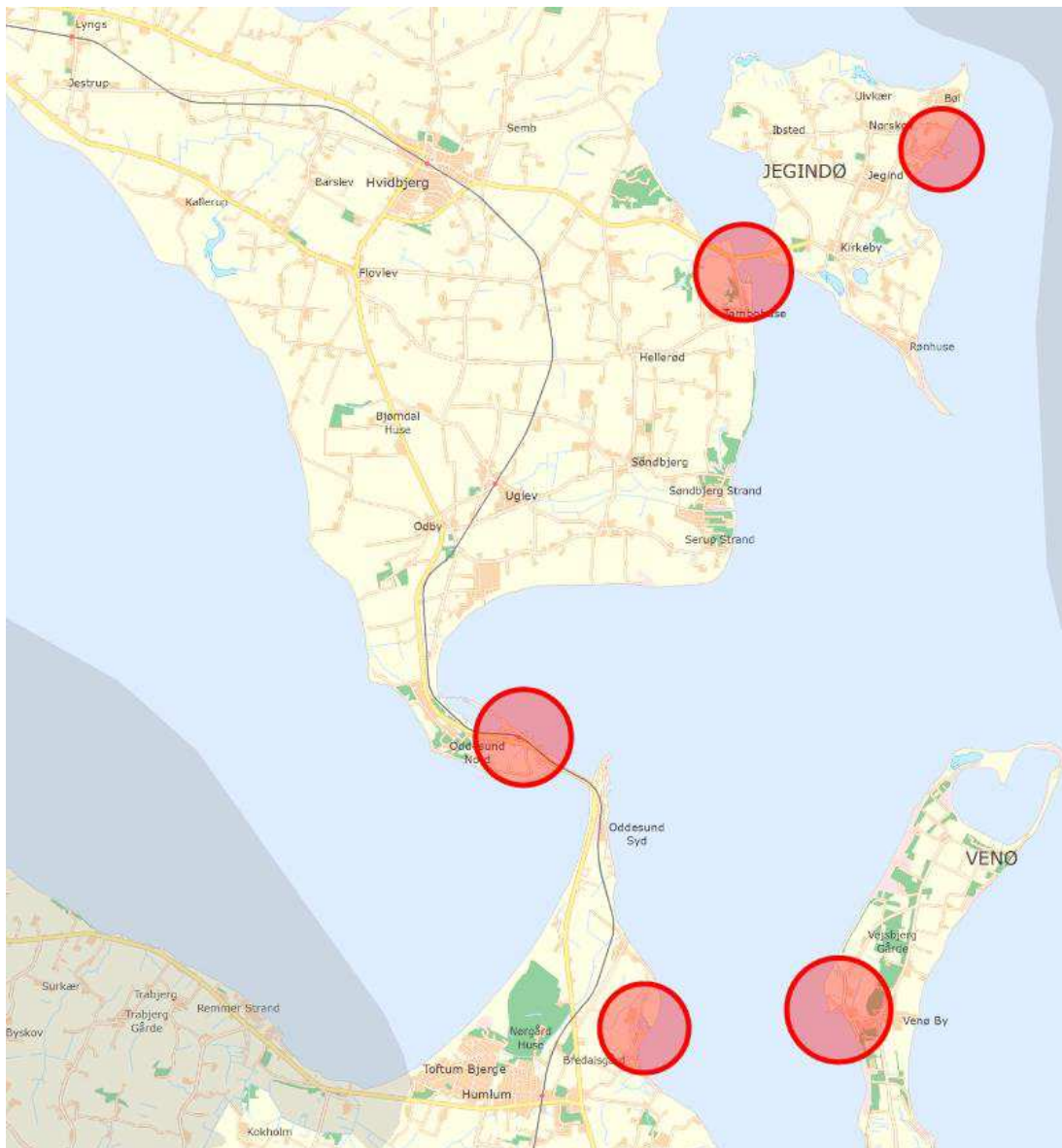
På flere havne opleves der problemer med pladmangel og faciliteter for de sejlene gæster. Nogle havne ønsker derfor at udvide deres bådpladser, så der er plads til flere gæster. Nogle havne oplever at gå glip af mange sejlene gæster, da de ikke kan rumme flere både. Andre havne ønsker at forbedre faciliteterne for de gæster, som kommer. De sejlene gæster – både endagsbesøgende og overnattende, er vigtige for at holde hjulene i gang i de mindre lokalområder, og kapaciteten af bådpladser er derfor af stor betydning for lokalsamfundet.

Det er **ikke** Struer Kommunes ønske at etablere store anlæg på og omkring havnene, som vil få væsentlig indflydelse på de natur- og landskabsmæssige interesser indenfor strandbeskyttelseslinjen. Struer Kommune ser tværtimod ophævelse af strandbeskyttelseslinjen som en mulighed for at styrke lokalsamfundene og skabe bedre faciliteter for turismen, så alle får muligheder for at opleve de kvaliteter, som eksisterer langs kommunens kyster.

Naturbeskyttelseslovens § 69, stk. 3 åbner op for muligheden for at søge om ophævelse af strandbeskyttelseslinjen på bynære arealer i eller omkring havne. Struer Kommune vil med denne ansøgning gøre brug af muligheden og ansøger hermed om ophævelse af strandbeskyttelseslinjen på nedenstående arealer. Vi håber, at sagerne vil blive vurderet individuelt, og at der er mulighed for dialog, såfremt der mangler uddybende forklaringer, oplysninger eller tilpasninger.

## 2. Områder, hvor Struer Kommune ønsker strandbeskyttelseslinjen ophævet

Ansøgningen omfatter fem overordnede områder, som ses på figur 1. I de efterfølgende afsnit redegøres for de enkelte områder, og kommunens ønsker begrundes.



Figur 1 – Markering af de fem områder hvor Struer Kommune ønsker strandbeskyttelseslinjen ophævet.

Områderne, hvor strandbeskyttelseslinjen søges ophævet, vil på de efterfølgende figurer og bilag være markeret som blå polygoner.

### 3. Jegindø Havn

#### 3.1 - Introduktion til området

Jegindø er beliggende i Limfjorden øst for Thyholm, hvor selve Jegindø Havn er placeret på øens østvendte kyst. Jegindø har et areal på ca. 7,9 km<sup>2</sup> og et indbyggertal på 418. Hele øen er omfattet af kystnærhedszone, og en stor del af øens samlede areal er omfattet af strandbeskyttelseslinjen.

Selve havnen er omfattet af lokalplan nr. 305, som udlægger området til havneformål, erhverv, som knytter sig til havnen samt boliger. Havnearealet grænser mod syd op til en strandeng beskyttet efter naturbeskyttelseslovens § 3. Den nordligste del af strandengen, som overlapper med lokalplanen, kan i dag ikke karakteriseres som strandeng. Området anvendes til opbevaring af både m.v. og har været anvendt til dette igennem en længere årrække. Der er knap 500 m til nærmeste internationale naturbeskyttelsesområde (Natura 2000) (jf. bilag 2).

Struer Kommune søger om ophævelse af strandbeskyttelseslinjen indenfor delområde I og delområde II på figur 2.



Figur 2 – Delområde I og II. Blå afgrænsning indikerer områder, hvor Struer Kommune søger strandbeskyttelseslinjen ophævet. Rød markering indikerer de forskellige delområder. På kortet ses endvidere strandbeskyttelseslinjen markeret med gul skravering.

Delområde I udgør selve havnen og er omfattet af lokalplan nr. 305 for udvidelse af Jegindø Havn. Havnen er udlagt som byzone og er karakteristisk ved et væsentligt omfang af havnerelateret bebyggelse. Der er indenfor delområdet igangsat et projekt, som omhandler etablering af et fjordbad, hvor målet er at give alle adgang til vandet. Fjordbadet skal kunne benyttes af foreninger, turister og lokale og er med til at understøtte

friluftslivet i området. Ud over turisme og friluftsliv danner havnen ramme for blandt andet muslingeerhvervet på Jegindø.

Landskabet indenfor delområde I er udpeget som særligt bevaringsværdigt og karakteriseret som kulturpræget kystlandskab. Området er overvejende fladt og omfattet af udpegning af særlige udsigter (jf. bilag 1).

Delområde II er placeret bag delområde I og bag et område, hvor strandbeskyttelseslinjen allerede er ophævet ved eksisterende boligbebyggelse. Delområdet ligger i landzone, hvor dele af området er udpeget som særligt værdifuldt landbrugsområde.

Landskabet er udpeget som særligt bevaringsværdigt og karakteriseret som naturpræget kystlandskab. Dele af delområde II er omfattet af udpegning af særlige udsigter (jf. bilag 1). Som i delområde I er landskabet i delområde II overvejende fladt.

### **3.2 – Redegørelse**

Struer Kommune har et ønske om at forbedre vilkårene for de mindre øers muligheder for udvikling. Etableringen af et fjordbad på Jegindø Havn er kun en del af en større plan med ønsker om udvikling af turist- og friluftsfaciliteter. De spændende projekter på Jegindø Havn vil kunne støtte op om udviklingen på øen og skabe et attraktivt sted for de lokale borgere såvel som besøgende. At kunne operere mere frit i forhold til faste anlæg og byggeri indenfor delområde I vil understøtte vækst og udvikling i området og hermed skabe bedre rammer for blandt andet erhvervslivet på havnen.

Struer Kommune har en forventning om, at en ophævelse af strandbeskyttelseslinjen – særligt indenfor delområde I, vil kunne udgøre en administrativ lettelse for en række kommende afgørelser om dispensation.

Imellem de to delområder findes det område, hvor strandbeskyttelseslinjen allerede er ophævet. Dette område ligger i tilknytning til de to delområder og udgør en naturlig sammenhæng med især den eksisterende væsentlige bebyggelse på havnen indenfor delområde I.

Indenfor delområde II er der ikke nogen planer om udvikling eller særlige hensyn, som ønskes udnyttet med ophævelse af strandbeskyttelseslinjen. Området er medtaget i ansøgningen på baggrund af en vurdering af den foranliggende bebyggelse samt landskabets flade og lavtliggende terræn.

Der er allerede etableret væsentlig bebyggelse indenfor delområde I. Ligeledes er der etableret bebyggelse af bymæssig karakter imellem delområde I og II.

## 4. Oddesund Havn

### 4.1 – Introduktion til området

Oddesund Nord er beliggende i landzone på den sydlige del af Thyholm i Struer Kommune. Oddesund Nord er en landtange, som forbinder Thyholm til den resterende del af Struer Kommune. Syd for Oddesund Nord ligger Oddesund Syd. Disse to områder forbindes af Oddesundbroen på tværs af det smalle Oddesund.

Oddesund Nord består af arealer, som er omfattet af strandbeskyttelseslinjen samt arealer, hvor strandbeskyttelseslinjen er ophævet. Dette gælder for de arealer, som består af boligbebyggelse langs Hovedvejen og Sortevej (jf. figur 3). Imellem arealerne langs Hovedvejen og Sortevej, hvor beskyttelseslinjen er ophævet, ligger et areal, som er omfattet af strandbeskyttelseslinjen. Indenfor dette areal strækker jernbanen sig. Derudover er der indenfor området beplantning.

Oddesund Havn er beliggende på den nordøstlige del af Oddesund Nord. Hele havnearealet er omfattet af strandbeskyttelseslinjen.

Området, hvor Struer Kommune søger om ophævelse af strandbeskyttelseslinjen, ses på figur 3.



Figur 3 – Blå markering viser det område, hvor Struer Kommune ønsker strandbeskyttelseslinjen ophævet. På kortet ses yderligere strandbeskyttelseslinjen markeret med gul skravering.

Området på Oddesund Nord er karakteristisk ved, at det ligger lavt i landskabet. Terrænet er fladt, og for hele Oddesund Nord er der udpeget særlige udsigter. Fra flere udsigtspunkter i området er der udsigt til Limfjorden – både øst og vest for Thyholm.

Landskabet består delvis af kulturpræget og naturpræget kystlandskab. Området omkring Oddesund Havn er udpeget som kulturpræget kystlandskab. Denne udpegning strækker sig mod nord og omfatter yderligere boligbebyggelse og et sommerhusområde (se bilag 3). Områdets infrastruktur i form af hovedvejen, jernbanen, Oddesund Havn og Oddesundbroen viser områdets betydning som overfartssted. Derudover vidner nedlagte havne eller rester deraf om, at Oddesund i flere århundreder har været et vigtigt knudepunkt mellem Thyholm og Thy til resten af Jylland.

Udpegningen af det naturpræget kystlandskab er primært fastlagt vest og nord for den kulturprægede kystlandsudspegning. Området består er marint kystforland, der som tidligere nævnt fremstår som et fladt landskab. At der i området er udpeget særlige udsigtsposter samtidig med, at området er fladt, gør landskabet sårbart overfor ændringer i forhold til at bevare landskabskarakteren.

Havnearealet består af mindre bebyggelser. Arealet anvendes til havnerelaterede funktioner som kajplads, toiletfaciliteter og opholdsrum. Områdets anvendelser er fastlagt i lokalplan nr. 293, som udlægger området til erhvervs- og offentlige formål, der har naturlig driftsmæssig tilknytning til lystbåde- og fiskerihavnen.

Udover at arealerne er omfattet af strandbeskyttelseslinjen, er Oddesund Nord også omfattet af kystnærhedszonen. Langs den vestlige kyst på Oddesund Nord er et større areal udpeget til internationalt beskyttelsesområde (Natura 2000-område). Afstanden fra Oddesund Havn til Natura 2000-området fastsættes til ca. 600 meter (se bilag 4).

Syd og øst for Oddesund Havn er der registreret strandeng og søer beskyttet efter naturbeskyttelseslovens § 3. Vest for området er der ligeledes registreret strandeng. Sydvest for området er der registreret hede.

#### **4.2 – Redegørelse**

Struer Kommune ansøger om ophævelse af strandbeskyttelseslinjen for arealer på og bag Oddesund Havn (jf. bilag 3). Struer Kommune ønsker at forbedre rammerne for udvikling på Oddesund Havn, som på nuværende tidspunkt er omfattet af både kystnærhedszonen og strandbeskyttelseslinjen.

Struer Kommune har i 2013 fået udarbejdet en helhedsplan for Oddesund Nord, som skitserer nogle projektforslag. Siden 2013 er der sket ændringer i projektforslagene, og de lokale borgere er kommet med nye forslag til projekter, som ønskes realiseret, der er beliggende indenfor det ansøgte areal. Projekterne har til formål at udvikle Oddesund til et sted med oplevelser forbundet med naturen, friluftaktiviteter og de mange historiske lag. Området har et udviklingspotentiale indenfor turisme og skal skabe rammerne for et mødested for de lokale borgere, turister og friluftbrugere.

Imellem Hovedvejen og Sortevej ansøges der om ophævelse af strandbeskyttelseslinje for at opnå huludfyldning.

Struer Kommune ønsker at skabe mulighed for anvendelser med rekreative formål i tilknytning til Limfjorden, som kan understøtte turismen på Thyholm. Nord for området er et større sommerhusområde, hvorfor der er grundlag for turismerelaterede aktiviteter. Derudover er der ønske om skabe rammerne for undervisnings- og formidlingsrelaterede aktiviteter i området, som skal fortælle om områdets kultur- og naturhistorie.

De aktiviteter, som vil blive etableret på arealet, vil ikke reducere de særlige udsigter, der er på Oddesund Nord. Aktiviteterne – både midlertidige og permanente, vil blive etableret i eksisterende bebyggelser eller i tilknytning til eksisterende bebyggelse på havnearealet. Området omkring havnen og Oddesundbroen er karakteriseret af mange tekniske anlæg og bebyggelse. Ydermere vurderer Struer Kommune, at anvendelserne ikke vil påvirke hverken § 3-områder eller Natura 2000-området, som er beliggende i umiddelbar nærhed til området.



## 5. Tambohus Havn

### 5.1 - Introduktion

Tambohus er beliggende på den østlige side af Thyholm ved dæmningen videre mod øst til Jegindø. Syd for dæmningen på Thyholm ligger Tambohus Havn, som er en mindre naturhavn med plads til enkelte både. Ved havnen ligger også Tambohus Kro med overnatningspladser til besøgende gæster. Både by og havn er beliggende i landzone og kystnærhedszone.

Tambohus Havn er omfattet af lokalplan nr. 5.8 for Tambohus Naturhavn, Thyholm. Lokalplanen opstiller retningslinjer for bevarelse af området som et naturskønt og særegent område, men giver samtidig mulighed for etablering af mindre anlæg og faciliteter der knytter sig til havne- og fritidsformål.

Mod havnens syd og vestlige side er byen beliggende, bestående af både helårsboliger og fritidsboliger. Alle boliger er placeret langs den nord- og sydgående Tambogade, som præger byens aflange form. En del af arealet vest for Tambogade er omfattet af lokalplan nr. 5.4 for et område til hotel-, feriebebyggelse og lystbådehavn.

Struer Kommune søger om ophævelse af strandbeskyttelseslinjen på to arealer, herunder delområde I og delområde II på nedenstående kort. En del af delområde I er omfattet af lokalplan 5.8, hvor en del af delområde II er omfattet af lokalplan 5.4.



Figur 4 – Delområde I og II. Blå polygoner viser de arealer hvor Struer Kommune søger strandbeskyttelseslinjen ophævet. Strandbeskyttelseslinjen er vist med gul skravering og delnummer er markeret med rødt.

På arealer med boligbebyggelse i Tambohus er strandbeskyttelseslinjen allerede ophævet. Dele af Tambohus er omfattet af en landsbyafgrænsning, men dele af boligbebyggelsen er placeret udenfor denne. Den allerede ophævede strandbeskyttelseslinje strækker sig både indenfor og udenfor strandbeskyttelseslinjen.

Delområde I udgør selve havnen. Indenfor delområdet er der fra lokale borgere ønsker om at etablere faciliteter for blandt andet vandsportsturister som kajakroere og lignende. De ønskede faciliteter er dog ikke blot for turister, men ses også som en mulighed for at styrke lokalsamfundet og foreningslivet i og omkring Tambohus. Havnen har i dag en begrænset kapacitet trods et stort potentiale, og der er derfor også klare ønsker om at øge antallet af bådpladser. Der forekommer ikke meget bebyggelse på havnen i dag, og der er ikke ønsker om store anlæg eller bebyggelser i fremtiden. Der er dog ønsker om bedre forhold og faciliteter der støtter op om naturhavnens formål, og kan styrke friluftslivet.

Delområde II er beliggende bag boligbebyggelsen hvor strandbeskyttelseslinjen er ophævet.

Både indenfor delområde I og delområde II er der registreret natur beskyttet efter naturbeskyttelseslovens § 3. Indenfor delområde I er der tale om strandeng, hvorimod der indenfor delområde II er tale om mose. I delområde II findes der også udpeget og kortlagt Natura 2000 Habitatområde (se bilag 6).

Terrænet ved Tambohus er fladt, hvorimod landskabet vest for Tambohus er mere kuperet. Begge delområder er omfattet af udpegning af særlige udsigter samt særligt bevaringsværdige landskaber. Indenfor delområde I findes udpegningerne naturpræget- og kulturpræget kystlandskab, hvor naturpræget kystlandskab også findes indenfor delområde II (se bilag 5).

## **5.2 – Redegørelse**

Struer Kommune har en forventning om, at en ophævelse af strandbeskyttelseslinjen, særligt indenfor delområde I, vil være en administrativ lettelse i forbindelse med fremtidige projekter på havnen. De påtænkte forbedringer på havnen vil kunne understøtte en udvikling som kommunen allerede mærker til i Tambohus og samtidig skabe rammer for friluftsliv og foreningsliv.

På trods af den begrænsede havnerelaterede bebyggelse, findes der en del anden bebyggelse omkring havnen. Kroen spiller en vigtig rolle for de aktiviteter der foregår på og omkring havnen, og der er derfor en naturlig sammenhæng mellem havnen og det bagvedliggende område. Ved ophævelse af strandbeskyttelseslinjen, særligt indenfor delområde I, vil det lette mulighederne for at skabe sammenhæng mellem de to arealer.

Det er Struer Kommunes vurdering, at de beskyttede naturtyper indenfor det ansøgte område ikke vil blive påvirket negativt ved ophævelse af strandbeskyttelseslinjen. En mindre udvidelse af havnen vurderes derimod at kunne skabe rammer for folks mulighed for at opleve naturen på tæt hold. Der er indenfor udpegningen af naturbeskyttede arealer ikke planer om at opføre større bebyggelse som kan medføre en negativ påvirkning af naturen.

Imellem de to delområder findes det område, hvor strandbeskyttelseslinjen allerede er ophævet. Der ansøges om ophævelse af strandbeskyttelseslinjen indenfor delområde II alene på baggrund af de foranliggende arealer, hvor strandbeskyttelseslinjen allerede på nuværende tidspunkt delvist er ophævet.

## 6. Venø Havn

### 6.1 – Introduktion

Venø er en 6,5 km<sup>2</sup> stor aflang ø i Limfjorden beliggende nord for Struer. Hele øen er omfattet af kystnærhedszone, og ud af de i alt 6,5 km<sup>2</sup> er ca. 4,9 km<sup>2</sup> omfattet af strandbeskyttelseslinjen. På Venø er der én by (Venø by), og på hele øen findes både helårshuse og sommerhuse/fritidsboliger. I 2018 er indbyggertallet 185 personer.

Havnearealet er omfattet af Lokalplan 313 for Venø Havn, som udlægger arealer til havneformål. Havnen er beliggende vest for Venø By og indgår samtidig i landsbyafgrænsningen for byen. Bag den bymæssige bebyggelse øst for havnen, hvor strandbeskyttelseslinjen allerede er ophævet ligger et ubebygget areal omfattet af strandbeskyttelseslinjen. Dette areal består delvist af registreret § 3 natur og delvist af arealer i drift. Eng, mose og sø udgør de registrerede naturtyper indenfor området (se bilag 8). På figur 5 ses to delområder hvor strandbeskyttelseslinjen søges ophævet. Delområde I består af selve havnearealet og delområde II udgør det bagvedliggende areal.



Figur 5 - Delområde I og II. Blå polygoner viser de arealer hvor Struer Kommune søger strandbeskyttelseslinjen ophævet. Strandbeskyttelseslinjen er vist med gul skravering og delnummer er markeret med rødt.

Havnearealets nordlige ende grænser op til en strandeng beskyttet efter naturbeskyttelseslovens § 3. Arealet er endvidere udpeget som Natura 2000-område (se bilag 8).

Begge delområder er udpeget med særlige udsigter, hvor terrænet er lavtliggende og forholdsvis fladt, dog med enkelte forhøjninger. Det lavtliggende terræn understøtter de våde naturtyper registreret i området. Både delområde I og II er udpeget som særligt bevaringsværdigt landskab, herunder kultur- og naturpræget kystlandskab (se bilag 7).

På havnen er der flere havnerelaterede bygninger bestående af en havnebygning med butik, café og servicefaciliteter, mindre fiskeskure samt andre småbygninger. Havnen anvendes i dag primært af fritidssejlere og fritidsfiskere men også af Venø Efterskole, som benytter havnen og faciliteterne til undervisningsformål.

Venø har igennem tiden oplevet mange kystrelaterede udfordringer, som har sat begrænsninger for udvikling af både erhverv og turisme. Mange større og mindre projekter har igennem tiden fået afslag, hvilket sætter en naturlig stopper for udviklingen af en mindre ø som Venø.

## 6.2 – Redegørelse

Der er med denne ansøgning **ikke** intentioner om at etablere store anlæg, som er i strid med strandbeskyttelseslinjens formål. Det er tværtimod et ønske om at skabe bedre muligheder for lokalsamfundets udvikling og ageren i et område, der er påvirket af begrænsninger og restriktioner.

Da havnearealet ligger indenfor landsbyafgrænsningen, og da det endvidere grænser op til et område præget af bymæssig bebyggelse, som ikke omfattes af strandbeskyttelseslinjen, er det Struer Kommunes vurdering, at en ophævelse vil forekomme naturlig på havnearealet.

Delområde II, som er placeret bag byen, vurderes som en unaturlig afgrænsning af strandbeskyttelseslinjen, og uden stor funktion på grund af placeringen bag den relativt tætte bebyggelse. Struer Kommune ønsker ikke med en ophævelse at foretage ændringer indenfor de beskyttede naturarealer, men strandbeskyttelseslinjen opleves på dette areal mere som en begrænsning for de enkelte grundejere, som er ramt af denne end som en funktion udpegning.

## 7. Humlum Havn

### 7.1 - Introduktion

Humlum Havn er beliggende øst for Humlum by i landzone. Området er beliggende nord for Struer. Havnen er placeret ved Venø Sund.

Området er omfattet af delområde I i lokalplan nr. 259, som fastsætter anvendelsen til havne- og fiskerirelaterede funktioner samt stier og friarealer. Hele lokalplanområdet er omfattet af strandbeskyttelseslinjen. Havnearealet består af en mindre lystbådehavn samt en mindre bygning. Derudover er der opsat bænke og borde indenfor lokalplanens delområde I. Der søges om ophævelse af strandbeskyttelseslinjen indenfor arealet vist på figur 6.



*Figur 6 - Blå markering viser det område, hvor Struer Kommune ønsker strandbeskyttelseslinjen ophævet. På kortet ses yderligere strandbeskyttelseslinjen markeret med gul skravering.*

Udover at arealerne er omfattet af strandbeskyttelseslinjen, er Humlum Havn også omfattet af kystnærhedszonen. Nord for havnen er et areal kortlagt til internationalt habitat- og fuglebeskyttelsesområde (Natura 2000-område), jf. bilag 10.

Nord for Humlum Havn er der registreret hede og søer beskyttet efter naturbeskyttelseslovens § 3. Syd for området er der registreret strandeng, jf. bilag 10.

Landskabet omkring havnen er beliggende i et lettere kuperet terræn. Langs den østlige kyst består jordbunden af moræne samt hævet havbund. Overgangene mellem områderne bestående af moræne og hævet havbund opleves ikke som markante, men er med til at skabe det kuperede terræn.

Havnen ligger i tilknytning til Humlum Camping. Syd for havnen ligger Humlum Fiskerleje. Området ligger på hævet havbund nedenfor den tidligere kystskrænt med en relativ åben afgrænsning mod kysten.

Humlum Fiskerleje udgør en kulturhistorisk sammenhæng, der opleves i kystlandskabet syd for Humlum Havn. Fiskerlejet består af en række rødmaledede fiskerhuse, der ligger langs stranden.

Det kulturhistoriske landskab er forholdsvis velbevaret i kystforlandet og opleves uforstyrret. Særligt området omkring Humlum Fiskerleje opleves som en stærk kulturhistorisk fortælling. Hele kystforlandet omkring Humlum Havn og Fiskerleje er præget af vide udsigter over kystlandskabet og ud over Limfjorden (se bilag 9). Området vurderes derfor som særligt sårbart overfor ændringer, som kan forringe udsigtsforholdene og oplevelsen af et samlet kystområde. Det er særligt sårbart overfor blandt andet tekniske anlæg, landbrugsbygninger og skovrejsning.

## **7.2 – Redegørelse**

Struer Kommune ansøger om ophævelse af strandbeskyttelseslinjen for arealer på Humlum Havn (se figur 6). Struer Kommune ønsker at forbedre rammerne for turistudviklingen for Humlum Camping og Humlum Havn, som på nuværende tidspunkt er omfattet af både kystnærhedszonen og strandbeskyttelseslinjen. Havnens faciliteter udgør en vigtig funktion for Humlum Camping. Ligeledes begrænser strandbeskyttelseslinjen udviklingen for den øvrige del af Humlum Camping. Arealerne anvendes af lokale borgere såvel som turister. Ophævelsen af strandbeskyttelseslinjen vil fremme turismen i området ved at lette den administrative sagsbehandling for en række kommende afgørelser om dispensation.

Struer Kommune vurderer, at en ophævelse af strandbeskyttelseslinjen ikke vil påvirke de særlige udsigter over det kultur- og naturhistoriske landskab i særlig væsentlig grad. Området er allerede præget af campingpladsen. Derudover er området omfattet af lokalplan nr. 259, som begrænser anvendelsen og bebyggelsens karakter indenfor området.

På Humlum Havn er der i øjeblikket idéer til et udviklingsprojekt, som skal styrke havnens position som lystbådehavn i Limfjorden samt understøtte den øvrige turisme i området. Der er konkrete planer om etablering af en saunahytte for vinterbadere på havnens areal. Projektet vil kunne skabe et attraktivt sted for de lokale borgere såvel som de besøgende.

I forbindelse med realisering af planerne vil Struer Kommune sikre, at Natura 2000- og § 3-områderne ikke vil blive forringet.

## 8. Sammenfatning

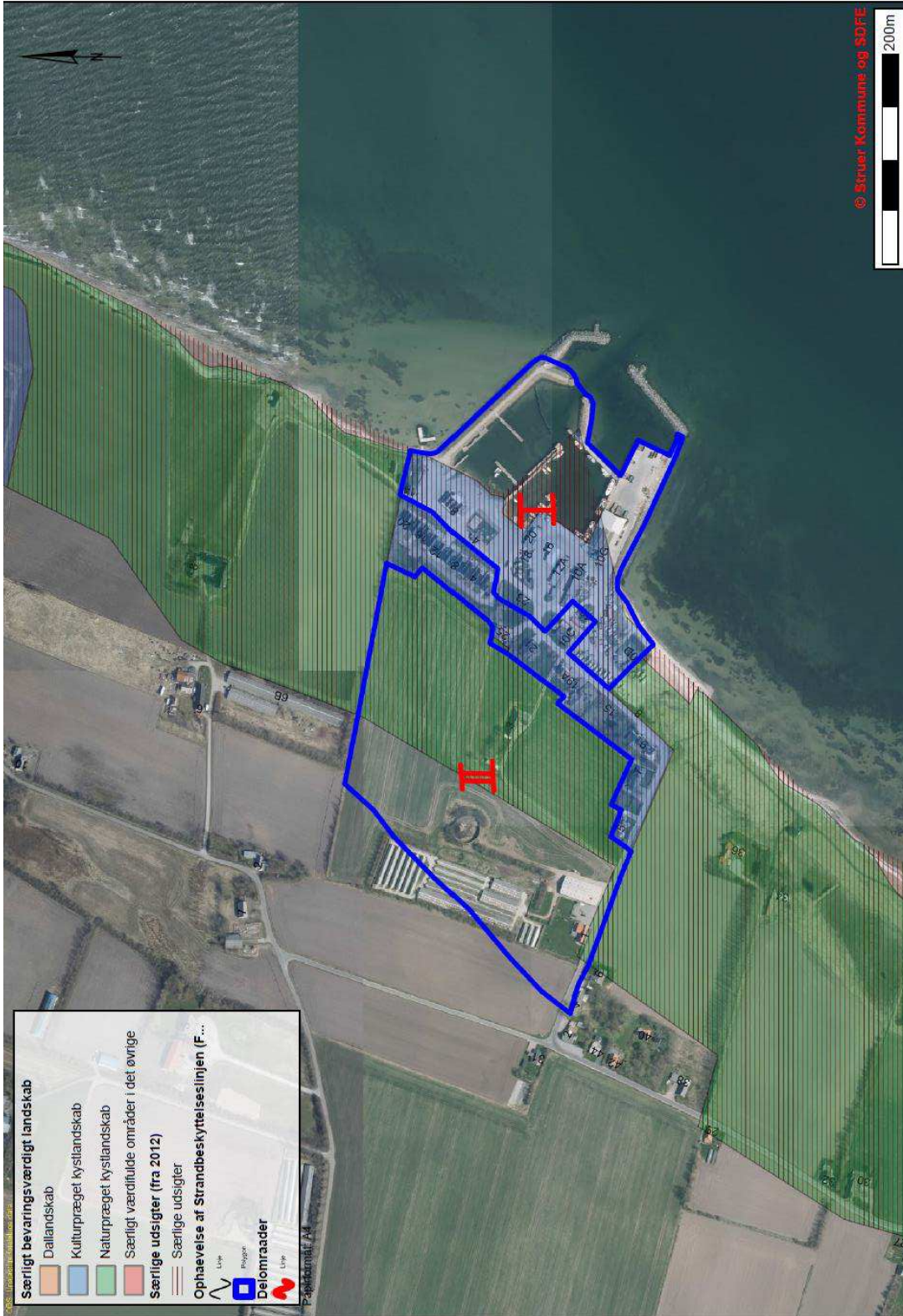
Det kan som kyst- og yderkommune være udfordrende at opretholde udviklingen, skabe vækst og afhjælpe affolkning i yderområderne. I Danmark opleves en stigende interesse for vandsport og vandaktiviteter, og der er dermed et udviklingspotentiale og en grobund for øget kystturisme på de steder, som er udfordrede i forhold til andet erhverv på grund af den kystnære beliggenhed. Det er derfor vigtigt for en kommune som Struer at benytte de muligheder, der måtte opstå for at skabe et bedre og mere attraktivt miljø til glæde og gavn for både lokale borgere såvel som turister.

Ophævelse af strandbeskyttelseslinjen på de ansøgte arealer vil kunne bidrage positivt og være med til at skabe rum, hvor endnu flere mennesker kan opleve naturen, strandene og de kystnære landskaber. Samtidig vil det kunne bidrage til øget turisme, skabe vækst og fremme erhvervslivet i hele kommunen.

Vi ser med spænding frem til at få svar på vores ansøgning.

## 1. Bilag

### Bilag 1 – Særlige udsigter og bevaringsværdige landskaber, Jegindø





**Bilag 2 – Naturbeskyttelse, Jegindø**



**Bilag 3 - Særlige udsigter og bevaringsværdige landskaber, Oddesund Nord**



**Bilag 4 – Naturbeskyttelse, Oddesund Nord**



**Bilag 5 - Særlige udsigter og bevaringsværdige landskaber, Tambohus**



**Bilag 6 – Naturbeskyttelse, Tambohus**



**Bilag 7 - Særlige udsigter og bevaringsværdige landskaber, Venø**



**Bilag 8 – Naturbeskyttelse, Venø**



**Bilag 9 - Særlige udsigter og bevaringsværdige landskaber, Humlum**





**Bilag 10 – Naturbeskyttelse, Humlum**

