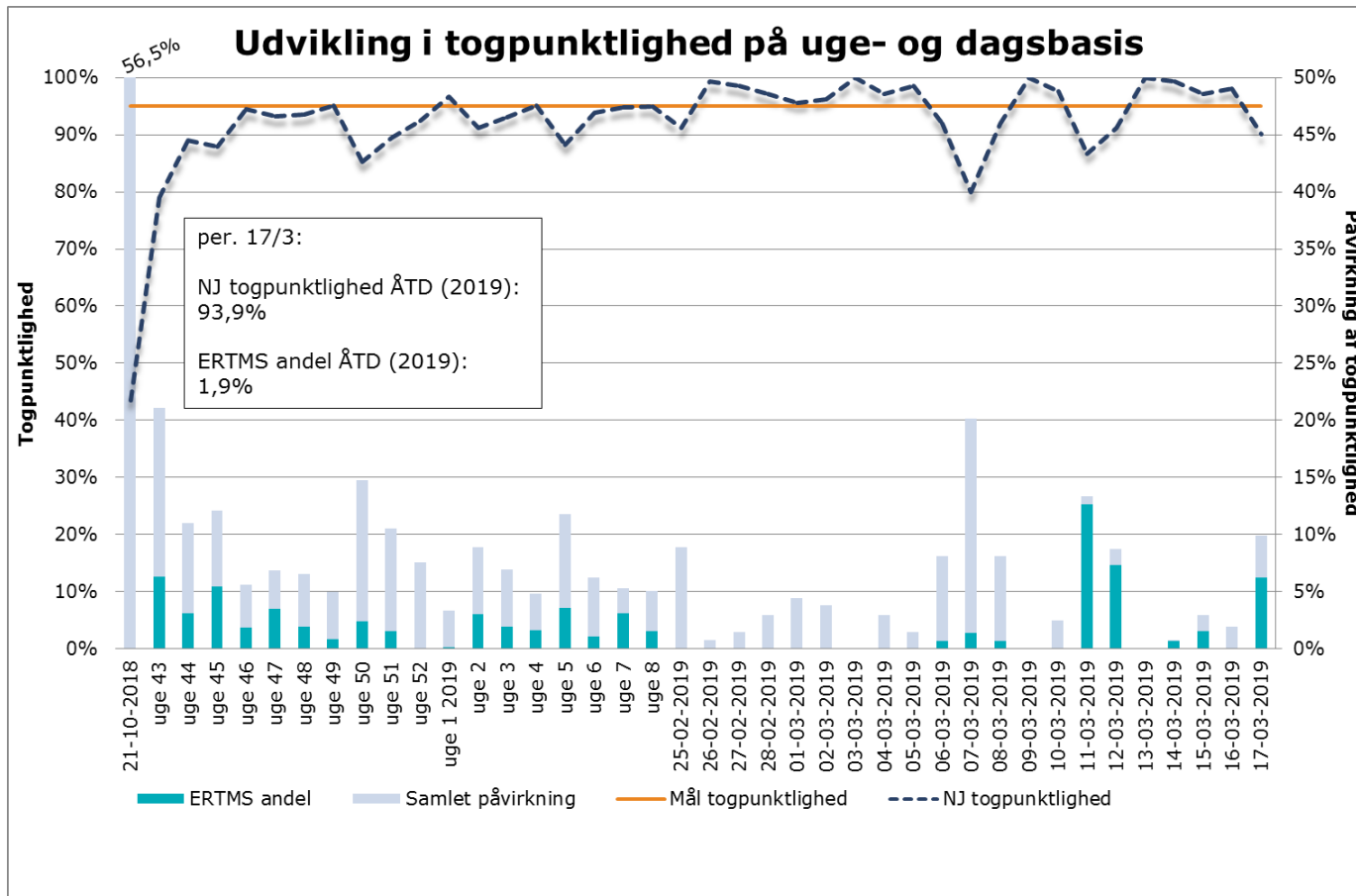


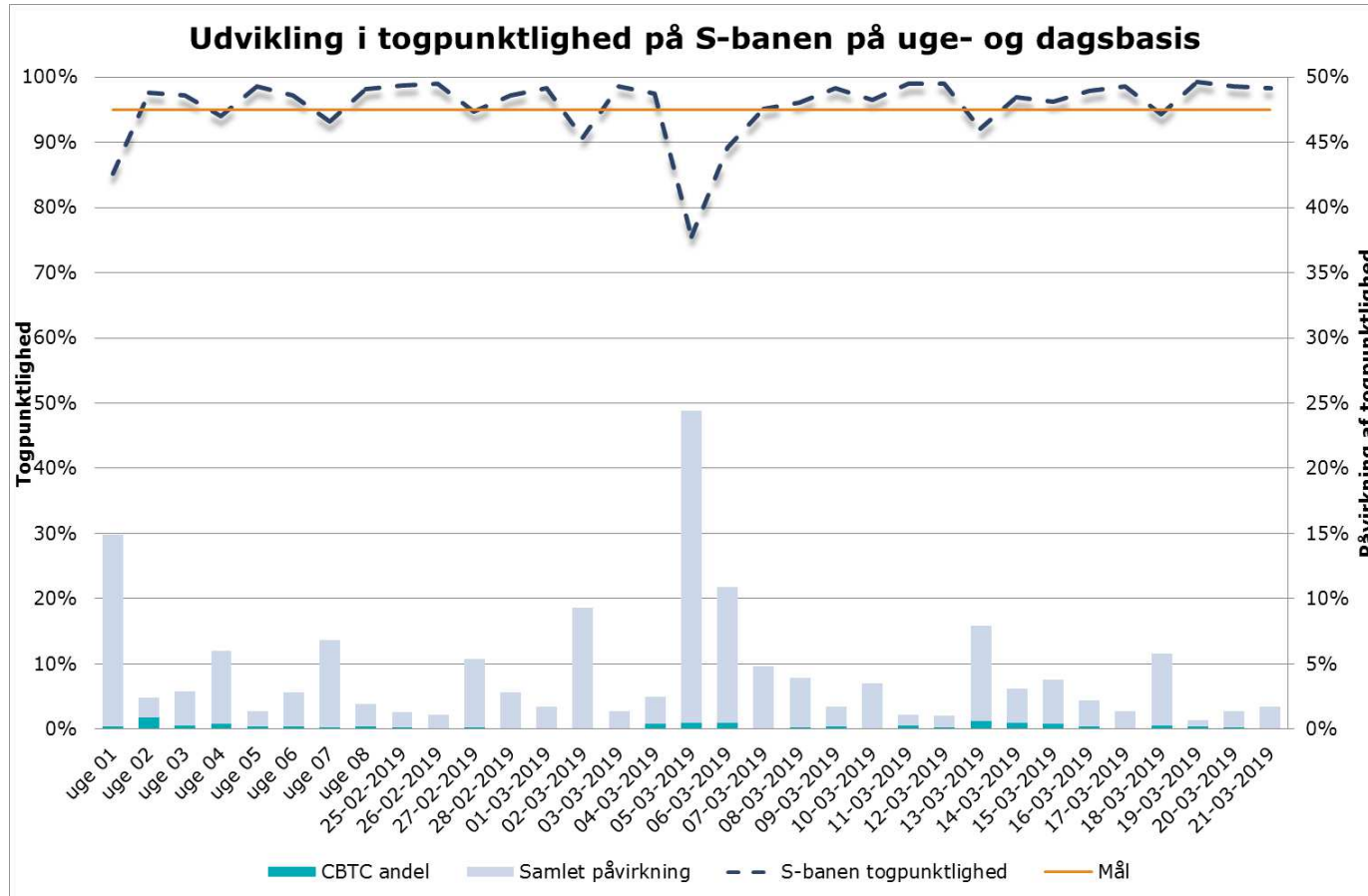


Status om Signalprogrammet Februar 2019

Punktlighed på ERTMS-strækningen i Nordjylland



Punktlighed på CBTC-strækningen på S-banen (Jægersborg-Hillerød)



Status for IC3

- ✓ Processen går som planlagt.
- ✓ Serieudrustning sættes i gang i starten af juni efter aftale med DSB. På den måde kan planen optimeres, da man undgår konflikt med sommerferien.
- ✓ Risikoniveauet er uændret siden sidst og planen understøtter fortsat, at de 6 første tog er klar inden årets udgang og at hele flåden er udrustet ultimo 2023.
- ✓ Der afholdes fortsat ugentlige møder mellem Banedanmark, DSB og Alstom i en arbejdsgruppe for at sikre fokus og fremdrift.



Status for IC3

- Processen frem mod påbegyndelse af serieudrustning forløber som planlagt
- **Oktober 2018:** Ibrugtagningstilladelse med restriktioner
 - Tunnel
 - STM (oversættelsesmodul)
- **Uge 51:** Opdatere installationsdesignet
- **Uge 6:** Indkøb af komponenter
- **Uge 9:** Opgradering af komponenter
- **Uge 11:** Test og ibrugtagning
- **Uge 16:** Ny STM software og opdatering af sikkerhedsinstruks
- **Uge 17:** BDK afleverer sikkerhedsinstruks til uafhængig validator
- **Uge 20:** Uafhængig validator udsteder sikkervurderingsrapport
- **Uge 23:** Trafik-, Bygge- og Boligstyrelsen gennemgår og udsteder ny ibrugtagningstilladelse



Status på ombordudrustningsprojektet



DSB MQ:

Udrustningen af de første 12 MQ tog til Roskilde-Køge forløber planmæssigt og 8 tog* er nu udrustet og alle 12 forventes fortsat klar til ibrugtagning af strækningen i maj. Alstom har allerede indhentet den 8 dages forsinkelse, som opstod, da udrustning blev sat på pause pga. fundet af den nye fejl i oversættelsesmodulet (STM).

Der er fundet en løsning, så STM-fejlen kan håndteres indtil en varig rettelse kan implementeres i STM'en.

Det er fortsat forventningen, at de resterende 8 tog, der skal bruges på Odense-Svendborg, vil være klar i juli/august 2020 og dermed i god tid inden togene skal bruges på strækningen Odense-Svendborg primo 2021.



Lokaltog Lint 41:

De 12 tog forventes klar i oktober 2020 og dermed i tide til trafikoverdragelsen af Roskilde-Køge i december 2020.



DSB's Abs'er:

Banedanmark forventer, at DSB's ABS'er vil være klar til ibrugtagning af Køge-Næstved medio 2021. Der er fortsat en buffer på 8 måneder til de påkrævede 12 tog forventes at være udrustet til de skal sættes i drift mellem Køge og Næstved.

** Status pr. medio marts 2019. Der er således udrustet flere tog end det fremgår af statusrapporten for februar 2019.*

Status på ombordudrustningsprojektet



Arriva Lint41:

Serieudrustningen af Arrivas Lint41 fortsætter og der er nu udrustet 20* ud af 43 tog. De første 29 tog, som Arriva har ønsket udrustet til at beføre strækningen Struer-Thisted forventer Banedanmark fortsat vil være klar i juni 2019. Udrustningen bliver gennemført på under 6 dage, hvilket er den aftalte varighed.



Øresundstogene:

Udrustningen af Øresundstogene er under afklaring i Øresundstogenes ejerkreds (DSB og de svenske jernbanevirksomheder). Der er taget kontakt til Skånetrafikken for at drøfte, hvordan de dansk- og svenskejede Øresundstogsæt sikres rettidigt ombygget.



IR4:

Både Banedanmark og DSB ønsker at holde muligheden for at kunne udruste IR4 åben indtil Alstom viser, at de kan levere på IC3-toget. Derfor arbejder Alstom videre på designet og indkøb til First of Class med henblik på at kunne udruste IR4.



Banedanmarks arbejdskøretøjer:

Det første arbejdskøretøj er udrustet. Alstom har som planlagt gennemført nogle retrofitaktiviteter. Næste skridt er, at toget skal gennemføre dynamiske test.

** Status pr. medio marts 2019. der er således udrustet flere tog end det fremgår af statusrapporten for februar 2019*

Status på infrastrukturprojekterne - Vest

Den første ERTMS-strækning Lindholm-Frederikshavn blev planmæssigt sat i drift den 21. oktober 2018 og Vestprojektet arbejder nu på at kunne implementere den planlagte softwareopgradering på strækningen i efteråret 2019.

Der er lavet reviderede planer for de efterfølgende to strækninger. For begge strækninger gennemføres ibrugtagningen trinvist over en længere periode på 2-3 måneder bl.a. pga. mængden af overkørsler (sporspæringer bruges dog primært i weekenderne):

- Thisted-Struer: Klar til ibrugtagning i december 2019, men ibrugtages først i 1. kvartal 2020, da det ikke vil være hensigtsmæssigt med pause over jul og nytår.
- Langå-Struer-(Holstebro N): Klar til ibrugtagning 4. kvartal 2020, men ibrugtages først i 1. kvartal 2021, da det ikke vil være hensigtsmæssigt med pause over jul og nytår. Afvigelsen skyldes, at ibrugtagningen først kan igangsættes i januar pga. materielsituationen (IC4/operatørskifte). Banedanmark vurderer, at det ikke har konsekvenser for andre projekter, men undersøger nu, hvad det kan betyde for ibrugtagning af den efterfølgende strækning, Vejle-Holstebro.



Status på infrastrukturprojekterne – Øst

Roskilde-Køge:

Der er gennemført endelige tests på strækningen Roskilde-Køge. I den forbindelse er der fundet kritiske fejl, der skal håndteres inden banen sættes i drift i maj. Dette medfører en usikkerhed om banen sættes i drift til maj.

Der er betydelig risiko for, at banen først sættes i drift på den anden side af sommerferien.

Banedanmark lægger maksimalt pres på leverandøren for at banen kan åbne i maj som planlagt uden at gå på kompromis med sikkerheden.

Køge-Næstved:

Det er fortsat Banedanmarks vurdering, at ibrugtagning af Køge-Næstved kan finde sted indenfor Anlægsplanens frist i medio 2021.

Odense-Svendborg:

Alstom har nu lavet en konsekvensanalyse af planen, som bekræfter de allerede sete forsinkelser. Banedanmark er derfor fortsat i tæt dialog med Alstom, som er blevet bedt om at levere en plan, som håndterer alle forsinkelserne.

Banedanmark vurderer, at strækningen ikke vil kunne sættes i drift indenfor Anlægsplanen (primo 2021).



S-banen

- Der pågår afsluttende tests frem mod ibrugtagning af den næste strækning Jægersborg/Klampenborg-Ryparken/Svanemøllen.
 - Testene går godt
 - Forventes ibrugtaget i maj
- Banedanmark er i tæt dialog med Siemens og vurderer, at udrulningen på S-banen først er færdiggjort i 2022.
- En revideret plan afhænger af, at der er indgået aftale om den tekniske løsning på problematikken omkring glatte skinner samt, at Siemens beviser en vis systemkvalitet.

